

УНІВЕРСИТЕТ ЕКОНОМІКИ ТА ПРАВА «КРОК»

Кафедра дизайну

«Допускається до захисту»:  
Завідувач кафедри дизайну

“ \_\_\_\_\_ ” \_\_\_\_\_ 202\_\_ р.

**ТЕМА ВИПУСКНОЇ КВАЛІФІКАЦІЙНОЇ  
РОБОТИ (ПРОЕКТУ):**

***Дизайн інтер'єру міні-готелю за адресою: Вулиця Сагайдачного, 3,  
Софіївська борщагівка, Київська область***

освітнього ступеня «бакалавр»,  
з галузі знань – 02 «культура і мистецтво»  
спеціальність - 19 «дизайн»,  
освітня програма – «дизайн середовища».

**Пояснювальна записка**

Студент-випускник: Куліков Владислав Олександрович \_\_\_\_\_

Керівник випускної роботи:

доцент \_\_\_\_\_

## ЗМІСТ

<b>ЗАВДАННЯ .....</b>	<b>3</b>
<b>ОБГРУНТУВАННЯ ОБРАНОЇ ТЕМИ.....</b>	<b>6</b>
<b>РОЗДІЛ I. Аналіз вихідних даних</b>	
1.1. Особливості місцевості .....	10
1.2. Аналіз споживача, клієнта .....	11
1.3. Умови функціонування об'єкта.....	12
<b>РОЗДІЛ II. Аналіз та узагальнення матеріалу вивчення літератури.</b>	
2.1. Аналіз вивченої літератури: норми та ДБН до житлових та громадських споруд об'єктів.....	15
2.2. Прототипи та аналоги дизайну об'єкта .....	22
<b>РОЗДІЛ III. Проектні рішення.....</b>	
3.1 Дизайн-концепція.....	26
3.2 Планувальне рішення.....	26
3.3 візуалізація.....	27
<b>ВИСНОВКИ.....</b>	<b>28</b>
<b>СПИСОК ВИКОРИСТАНОЇ ЛІТЕРАТУРИ .....</b>	<b>29</b>

УНІВЕРСИТЕТ ЕКОНОМІКИ ТА ПРАВА «КРОК»  
Кафедра дизайну

«З А Т В Е Р Д Ж У Ю» -  
Завідувач кафедри дизайну

«\_\_\_» \_\_\_\_\_ 202\_\_ р.

**З А В Д А Н Н Я**  
на виконання випускної кваліфікаційної роботи (проекту)

освітнього ступеня \_\_\_\_\_

бакалавр

студентом (ткою) \_\_\_\_\_ курсу

\_\_\_\_\_

прізвище, ім'я, по-батькові

1. Тема випускної роботи \_\_\_\_\_

\_\_\_\_\_

прийнята рішенням засідання кафедри № \_\_\_\_\_ від «\_\_\_» \_\_\_\_\_ 202\_\_ р.

Керівник \_\_\_\_\_

прізвище, ім'я, по-батькові, посада, науковий ступінь, звання

2. Вихідні дані до проекту, які отримав студент \_\_\_\_\_

\_\_\_\_\_

\_\_\_\_\_

3. Термін здачі студентом закінченої роботи \_\_\_\_\_

4. Зміст пояснювальної записки (перелік питань, що передбачаються до розробки)

\_\_\_\_\_

\_\_\_\_\_

5. Перелік матеріалів графічної частини \_\_\_\_\_

\_\_\_\_\_

\_\_\_\_\_

Завдання видано до виконання «\_\_\_» \_\_\_\_\_ 202\_\_ р.

Завдання прийнято до виконання \_\_\_\_\_ «\_\_\_» \_\_\_\_\_ 202\_\_ р.

### 6. Календарний план

№№пп	Найменування етапу випускної кваліфікаційної роботи	Термін його виконання	Примітка
1	Затвердження теми кваліфікаційної роботи	20.12.2022	виконано
2	Завершення вступної частини	05.03.2023	
3	Захист переддипломної практики. Завершення I і II розділу роботи	16.04.2023	
4	Завершення проектного розділу. Подача розділів кваліфікаційної роботи на антиплагіатну перевірку	19.05.2023	
5	Перевірка кваліфікаційних робіт на плагіат	25.05.2023	
6	Попередній захист кваліфікаційних робіт	26.05.2023	
7	Захист кваліфікаційної роботи	06.06.2023	

КЕРІВНИК ВИПУСКНОЇ РОБОТИ

«\_\_\_\_\_» \_\_\_\_\_ 202\_\_ р.

СТУДЕНТ-ВИПУСКНИК

«\_\_\_\_\_» \_\_\_\_\_ 202\_\_ р.

## **ОБГ'РУНТУВАННЯ ОБРАНОЇ ТЕМИ**

Попри те, що в країні триває війна, створення чогось нового, а конкретно створення сучасних місць проживання, а бо тих самих готелів зі сучасним дизайном з розрахунком на післявоєнне відвідування туристів, які будуть приїжджати в країну переможців, ця тема є актуальною тому що незважаючи на воєнний стан в країні, українці продовжують прагнути до сучасного і при всі запоруки. Завдяки героїчному опору ЗСУ в більшості областей України триває спокій і тим самим надає сили для подальшого розвитку жителів.

**Метою** даної теми є розробка дизайну інтер'єру міні-готелю за адресою Вулиця Сагайдачного, 3, Софіївська Борщагівка, Київська область, що дозволить створити комфортні умови для проживання туристів та забезпечити максимальний рівень задоволення від перебування в готелі.

### **Завдання проектування**

1. Створити гармонійно предметно – просторове внутрішнє середовище.
2. Виконати вивчення та аналіз місцевих та світових тенденцій у дизайні готельних інтер'єрів та вибір стилю, що відповідає концепції міні-готелю і його місцю розташування.
3. Вибір кольорової гами, який створюватиме необхідний настрій і атмосферу для гостей. Також враховувати психологічний вплив кольорів на людей.
4. Вибір меблів, декору та інших елементів дизайну, які підкреслюють стиль та забезпечують комфорт для гостей. Брати до уваги не тільки естетичний вигляд, а й практичність та зручність елементів інтер'єру.
5. Обрати належні джерела світла та їх розміщення, яке надаватиме достатньо світла в різних зонах готелю. Освітлення - відіграє важливу роль у створенні атмосфери і розумному використанні простору.

Основним завданням при розробці дизайну є створення привабливого та функціонального простору, який буде відповідати потребам туристів. Відповідно, дизайн буде орієнтований на зручність та функціональність, а також на комфорт та естетичний вигляд інтер'єру.

Однією з ключових новинок при розробці дизайну інтер'єру міні-готелю є використання сучасних технологій та інноваційних матеріалів, що дозволяє не тільки забезпечити максимальний комфорт для проживання туристів, але й створити екологічно чистий та безпечний простір.

Розробка інтер'єру є важливою задачею, яка дозволить забезпечити максимальний рівень комфорту та задоволення туристів, які відвідують дане місце.

## **РОЗДІЛ I. Аналіз вихідних даних**

### **1.1 Особливості місцевості**

Софіївська Борщагівка - це невелике містечко, розташоване поруч з містом Київ. Воно має зручний доступ до головних транспортних магістралей і знаходиться в непоганій екологічній зоні з чистим повітрям і досить тихим середовищем. Також, близькість до столиці України дає можливість для швидкого доступу до різних культурних та розважальних закладів.

Житловий будинок, один з поверхів якого виділений для створення дизайну готельних номерів, є розташованим у новобудові за адресою: Вулиця Сагайдачного, 3, Софіївська Борщагівка, Київська область. В околицях ЖК можна знайти житлові будинки, приватні котеджі, зелені зони та парки, а також комерційну інфраструктуру, таку як магазини, кафе, ресторани, банки та інші послуги. Житлові будинки, приватні котеджі, зелені зони та парки, із комерційних інфраструктур-магазини, кафе, ресторани, банки та інші послуги.

Місцевість розташування готелю дає декілька переваг.

По-перше, знаходиться поруч з містом Києвом, що є великою перевагою для туристів, які хочуть відвідати столицю України, але перебувати у тихій та спокійній атмосфері за містом.

По-друге, навколо села розташовані ліси та парки, що створюють чудові умови для відпочинку та прогулянок. Також неподалік від села знаходяться озера, де можна провести час на водному транспорті або на пляжі.

Також, село має розвинену інфраструктуру, включаючи магазини, кафе та ресторани, що забезпечує зручний доступ до різноманітних послуг та розваг для гостей.

Основні переваги місця розташування об'єкту включають:

- Близькість до Києва - місто знаходиться в безпосередній близькості до столиці України, що дає можливість швидко і зручно дістатися до різних точок міста, включаючи центральні райони.
- Зручний доступ до транспорту - в містечку є зупинки громадського транспорту, легко дістатися до будь-якої частини міста чи області.
- Екологічне середовище – знаходиться в екологічно чистій зоні, надасть можливість насолоджуватися свіжим повітрям та природою.
- Розвинена інфраструктура - різноманітні магазини, кафе, ресторани, аптеки, банки та інші необхідні для комфортного життя заклади.
- Тихе та спокійне середовище - на відміну від шумних вулиць міста, вулиця Сагайдачного, розташована в тихому та спокійному районі, що дає можливість насолоджуватися безшумним і комфортним життям.

Це місце славиться величезною кількістю культурних особливостей. В Софіївській Борщагівці збереглися культурні традиції, які притаманні для України та, зокрема, для Київської області. Однією з найважливіших культурних особливостей є уважне ставлення до релігії та церковного життя. В селі є кілька храмів, які знаходяться у власності різних конфесій, таких як православна, греко-католицька та інші. На святкування великих релігійних свят, таких як Великдень, Різдво та інші, у селі проводяться урочисті заходи та обряди.

Ще однією важливою культурною особливістю є національна кухня. Багато традиційних українських ресторанів та кафе, де подають страви з національної кухні, такі як борщ, вареники, ковбаса та інші. Також можна придбати місцеві смаколики, наприклад, мед, сир та інші молочні продукти, овочі та фрукти.

Є дійсними кілька художніх галерей та музеїв, де можна побачити роботи місцевих художників та ознайомитися з історією села та регіону. Крім того, проводяться різноманітні культурні заходи, такі як концерти, ярмарки та інші, які привертають багато туристів та мешканців сусідніх населених пунктів.

У сучасних культурних особливостях, можна відзначити активний розвиток культурно-освітньої сфери та туризму. Зокрема, діє молодіжний центр, де проводяться різноманітні культурні та освітні заходи для молоді, майстер-класи з різних видів мистецтва, конкурси, театралізовані заходи тощо.

Розмаїття громадських організацій, які займаються розвитком культури та туризму. Так, наприклад, існує організація, яка працює над відновленням та збереженням історичних пам'яток села, інша - займається розвитком туризму та організацією туристичних маршрутів.

З'являється все більше культурних майданчиків, таких як кав'ярні, бари та ресторани зі стильним дизайном та сучасною атмосферою. Такі місця привертають молодь та туристів, які хочуть відпочити в затишній та культурній обстановці.

Діє кілька кінотеатрів, де можна переглянути як нові фільми, так і класику світового кінематографу. Такі заклади привертають місцевих жителів та туристів, які люблять кіно.

Загалом на території зустрічається типовий для центральної частини України ландшафт, що характеризується змінною рівнинною рельєфною поверхнею та зміною видів рослинності.

У межах села можна побачити переважно сільськогосподарські поля та городи, а також зелені насадження на прибудинкових територіях та дорогах. Околиці Софіївської Борщагівки представлені переважно лісами та лісовими масивами, зокрема ліси Пущі-Водицької, які знаходяться в безпосередній близькості.

На території можна знайти також багато фруктових дерев та городів, де зростають овочі та зелень. Це дозволяє забезпечити місцеві ресторани та кухні свіжими і смачними продуктами.

Це місто знаходиться в центральній частині України, на заході Київської області.

Рельєф місцевості можна охарактеризувати як рівнинний з невеликими пагорбами, які утворилися під час останнього льодовика.

Клімат помірно-континентальний, з теплим літом та холодною зимою. Середня температура в літні місяці коливається від +20°C до +25°C, а в зимові місяці від -5°C до -10°C. Оподи рівномірно розподіляються протягом року, з найбільшими кількостями влітку та найменшими взимку.

Ці кліматичні умови сприяють розвитку сільського господарства та забезпечують хороші умови для вирощування зернових культур та овочів. Крім того, вони також сприяють розвитку туризму та відпочинку на природі влітку.

## **1.2 Аналіз споживача, клієнта**

Наприклад, дорожній туризм може залучати туристів, які шукають переночування під час довгих поїздок на автомобілі або автобусі. Такі гості можуть бути зацікавлені в зручному розташуванні готелю неподалік від траси, можливості безкоштовного паркування автомобіля та швидкому доступі до дороги.

Також, готель може бути привабливим для бізнес-подорожуючих, які шукають зручне місце для переночування під час відрядження. Для таких гостей може бути важливо наявність безкоштовного Wi-Fi, робочого простору в інтер'єрі, для проведення онлайн зустрічей та переговорів.

Крім того, готель може бути популярним для відпочинку та релаксування, зокрема для людей, які шукають спокій та віддаленість від міської суєти. Для таких гостей є важливими такі атрибути, як зелена зона, спортивний майданчик, басейн та інші розваги та послуги.

Приміром, мешканці наближених будинків до ЖК «Львівський маєток» можуть використовувати цей житловий комплекс як додатковий нічліг для своїх гостей.

З огляду на розташування готелю та потреби різних категорій гостей, прийнято рішення створити мультифункціональний об'єкт, що дозволить задовольнити потреби різних груп гостей.

Зважаючи на те, що готель знаходиться поруч з трасою, ціль створити дизайн підходящий для різної категорії клієнтів.

Загалом, цільова аудиторія готелю може бути досить різноманітною і включати людей, які мають різні потреби та мету свого перебування. Отже, готель може надати ту інфраструктуру для відповідного задоволення потреб різних груп клієнтів.

Оскільки готель знаходиться в бізнесовому районі, стиль дизайну повинен бути досить стриманим, але з приємними акцентами. Наприклад, можна використовувати натуральні матеріали, яскраві деталі, щоб додати кольору і настрою.

### **1.3 Умови функціонування об'єкта**

Умови функціонування готелю будуть мультифункціональними, оскільки розташування неподалік від траси може залучити різні категорії гостей, які мають різні потреби та очікування.

Міні-готелі з мультифункціональністю - це модний та інноваційний підхід до готельного бізнесу, де дизайн номерів та зони ресепшна спроектовані таким чином, щоб відповідати різним потребам гостей. Незважаючи на те, що в даному готелі не буде окремих зон очікування, ресторанів та інших загальних приміщень, будуть запропоновані інші функціональні можливості для комфортного перебування гостей.

- Гнучкість у розміщенні: Дизайн номерів може бути адаптований для різних потреб гостей. Наприклад, окремі номери обладнані робочим столом та комфортною зоною для відпочинку, тоді як інші можуть мати більше місця для сімейного перебування з додатковими ліжками або диванами.
- Мультимедійна інтеграція: Обладнані сучасною аудіо- та відеотехнікою, яка дозволить гостям насолоджуватися розвагами, музикою або відтворювати свої власні зміст на екранах. Це створює можливість для особистого дозвілля та розваг.

- Робоча зона: Передбачені зручні робочі зони зі столом, ергономічним кріслом та швидким доступом до Інтернету. Це особливо корисно для бізнес-мандрівників або тих, хто віддає перевагу роботі під час подорожей.
- Приватність та комфорт: Просторі номери зі зручними ліжками, власною ванною кімнатою, особистою кухнею та різними зручностями, щоб гості почували себе комфортно та розслаблено.

## **РОЗДІЛ II. Аналіз та узагальнення матеріалу вивчення літератури.**

### **2.1 Аналіз вивченої літератури: норми та ДБН до житлових та громадських споруд об'єктів.**

Керування технічними вимогами в будівельному процесі є надзвичайно важливим аспектом з кількох причин. Відповідно до цих вимог забезпечується безпека працівників, користувачів та оточуючих. Вони враховують норми щодо будівельної безпеки, пожежної безпеки, електробезпеки та інших важливих аспектів, які впливають на безпеку.

Крім того, вимоги до якості допомагають забезпечити, що будівельні роботи та використані матеріали відповідають встановленим стандартам. Це забезпечує високу якість будівельних конструкцій, систем та інженерних мереж, а також їх довговічність та надійність.

Технічні вимоги також визначають потрібні характеристики та властивості будівельних об'єктів для досягнення визначених функціональних цілей. Це охоплює такі аспекти, як розміри приміщень, вентиляція, освітлення, енергоефективність, акустичні властивості та інші фактори, які впливають на зручність та комфорт користувачів будівлі.

Керуючись технічними вимогами, можна забезпечити відповідність будівельного об'єкта діючим нормативним документам та правилам, включаючи будівельні кодекси, стандарти та інші нормативні акти. Це необхідно для отримання дозволів та сертифікацій, а також для уникнення правових проблем у майбутньому.

Таким чином, врахування технічних вимог є важливим для забезпечення безпеки, якості та відповідності будівельних проектів нормативним.

ДБН В.2.2-1 "Готелі та аналогічні заклади" є нормативно-технічним документом, який встановлює вимоги та рекомендації щодо проектування, будівництва та експлуатації готелів і подібних закладів. Основна мета цього документа - забезпечити комфортне і безпечне перебування гостей, а також встановити стандартизовані вимоги до обладнання готельних приміщень.

ДБН В.2.2-1 містить вимоги і рекомендації щодо таких аспектів:

- Документ визначає необхідну площу для готельних номерів, ресторанів, барів, конференц-залів, лобі, ресепшн та інших приміщень. Він також встановлює вимоги до зонування готельних будівель і планування внутрішнього простору.
- Включає вимоги щодо забезпечення високої якості повітря, водопостачання та каналізації, освітлення, шумового та теплового ізоляції. Також встановлюються стандарти щодо гігієни та безпеки в готельних приміщеннях.
- Містить рекомендації щодо ефективного використання енергії в готелях, включаючи встановлення енергозберігаючих систем освітлення, опалення та кондиціонування повітря.
- Встановлює вимоги до пожежної безпеки готельних будівель, включаючи систем пожежної сигналізації, пожежних дверей, аварійного освітлення та евакуацій.

ДБН В.2.3-12 "Будівлі та споруди громадського призначення" є нормативно-технічним документом, який встановлює вимоги та рекомендації щодо розташування та планування будівель та споруд громадського призначення, включаючи адміністративні, державні та публічні будівлі, так само як готелі. Основні положення, які включає цей документ, такі:

- Розташування будівлі: ДБН визначає вимоги до вибору місця розташування готелю. Враховуються такі фактори, як доступність до транспортних комунікацій, наявність інфраструктури, дотримання санітарно-епідеміологічних норм та інші фактори, які можуть впливати на комфорт та безпеку гостей.
- Планування та зонування: Документ встановлює вимоги до планування внутрішнього простору готелю, включаючи розміщення номерів, лобі, ресторанів, конференц-залів та інших функціональних зон. Враховуються вимоги до доступності, безпеки, комфорту та зручності для гостей.
- Паркування та доступ: Наявності паркувальних майданчиків або паркінгів для готелю. Також встановлюються вимоги до доступу для осіб з обмеженими

фізичними можливостями, включаючи наявність пандусів, ліфтів та інших зручностей.

Санітарних та гігієнічних умови у готельних будівлях, включаючи вентиляцію, водопостачання, каналізацію, організацію сміттєвих приміщень тощо.

## **2.2 Прототипи та аналоги дизайну об'єкта, аналіз прототипів і сучасних рішень дизайну**

На сьогодні дизайн готелів відображає сучасні тенденції та потреби мандрівників. Він характеризується простотою, чистотою ліній та форм, мінімалізмом та використанням естетичних матеріалів. Він прагне створити відчуття простору, світлоти та відкритості, використовуючи природне та штучне освітлення, підходящі конструкції та відкриті простори.

Окрім естетичних аспектів, враховується також функціональність та зручність для гостей. Він сприяє підвищенню комфорту та задоволення гостей, створюючи простір, що відповідає їх потребам, надаючи зручні меблі, сучасні технології та добре продумані зони відпочинку та роботи.

Як аналогом більш підходящим для мого проектного задуму було розглядено і прочитано статтю Алесі Карнауховой, де розказано про сучасний дизайн готелів і продемонстровано візуальні частини (рис-1-2 взяті з цієї статті)



Рисунок 1

Лобі готелю є ключовою зоною, яка першою зустрічає відвідувача і визначає його настрій. Сучасне лобі втілює в собі продуману естетику і мультифункціональність, створюючи неповторний досвід. Важливо використовувати креативність і майстерність, щоб привернути увагу, надати ексклюзивності та створити вау-ефект.

Це лобі вражає своїм візуальним інтересом, який викликає захоплення у гостей. Кожна деталь тут має значення, будь то освітлення, меблі, художні елементи або архітектурні рішення. Кожен елемент вибирається з метою створення неповторного і привабливого образу, що підсилює загальне враження.



Рисунок 2

Застосування новітніх технологій у номерах сучасних готелів надає гостям більше можливостей для контролю та автоматизації свого перебування. Це включає в себе розумні кімнати з автоматизованими системами, віртуальних асистентів у номерах, безключовий доступ та інші інноваційні рішення. Такі технології забезпечують зручність і затишок для гостей, дозволяючи їм насолоджуватись перебуванням у готелі.

Окрім того, візуальне оформлення номерів в сучасних готелях зазвичай проектується в єдиній естетиці, що створює поєднання стилю і комфорту. Однак, якщо готель має постійних постояльців, можуть бути запроваджені кілька типів дизайну номерів, дозволяючи гостям обирати інтер'єр, який їм найбільше підходить. Ця різноманітність є ще однією перевагою готелю порівняно зі звичайним місцем проживання, де можливості для вибору обмежені.

На рис. 2. готельної кімнати привертає увагу стиль лофт, що характеризується експозицією структурних елементів і відкритими просторами. Дизайн інтер'єру має мінімалістичний підхід, з фокусом на простоті та чистоті ліній.

Колірна палітра в цій кімнаті залишається нейтральною, що підкреслює стиль і додає відчуття простору. За допомогою додаткового підсвічування стін або використання точкового освітлення, створюється гра світла і тіней, що додає глибини і виразності до інтер'єру.

Штучне освітлення в лобі (рис 1.) грає важливу роль у створенні атмосфери. Завдяки добре використаним штучним світлом, створюється затишна інтимна атмосфера, яка підкреслює деталі дизайну. Використання декоративних світильників або світильників з налаштовуваною яскравістю дозволяє гостям контролювати настрій та атмосферу.

Основна мета дизайну санвузла полягає в створенні атмосфери спокою і розслаблення (рис 3.), щоб гість міг відпочити і відновити сили після довгого дня. Дизайн повинен включати широкий спектр елементів, які додадуть розкіші і комфорту до ванної кімнати. Це можуть бути великі

глибокі ванни, душові кабінки з масажними функціями, екзотичні рослини, підлога з підігрівом, високоякісні матеріали і аксесуари. Особливу увагу слід звернути на освітлення ванної кімнати. Добре розташовані точкові світильники або настроювані світлодіоди можуть створити м'яке, приглушене освітлення, що допоможе гостю розслабитися і насолодитися атмосферою.

Також велику роль відіграють матеріали, використовувані в дизайні ванної кімнати. Вони повинні бути якісними, естетично привабливими і легкими в догляді. Мармур, скло, натуральне дерево, кераміка.



Рисунок 3

«Унітаз не варто розташовувати на відстані понад два метри від каналізаційного стояка, а також використовувати перехідники “коліна” кутом понад 30 градусів. Це пов’язано з фізикою відтоку. Зі зливними трубами ванн так само краще брати “коліна” 30 градусів», – радить Юлія Чемерис, дизайнерка інтер’єрів і художниця».

«Серед професіоналів є одне правило, що унітаз не можна розташовувати навпроти дверей – це неестетично, а все інше – питання смаку й фінансових

можливостей», – зазначає Марина Гречко, дизайнерка інтер'єрів і тімлідерка Makhno Studio.

### **Історія створення дизайн-проекту готелю Bortoli в незвичайному будинку**

«Розроблення дизайн-проекту готелю Bortoli, розташованого в Одесі, була досить складною. Це пов'язано з тим, що готель облаштовано в старовинній будівлі, у приміщенні колишньої хімчистки. Останній ремонт там проводився в 70-і роки ХХ-го століття. З погляду економічної доцільності нам необхідно було вписати туди 10 номерів, що було дуже важко через невелику площу. У підсумку ми зробили дуже маленькі кімнати – приблизно 14,7 м<sup>2</sup>. Однак фокус у тому, що ніхто з гостей ще не поскаржився, що вони невеликі. Справа в тому, що ми визначили місце в номерах, що мало використовується – це простір над тумбочками й під ними, і вигадали розмістити з двох сторін від ліжка замість тумб шафи, у нижній частині яких сховали мінібар, а також вписали туди дві розетки. Що стосується столу, то його ми зробили, подовживши підвіконня. Отже, ми вивільнили максимум площі в номері. Примітно, що про дизайн цього готелю дуже багато хороших відгуків від гостей. Його успішному функціонуванню також сприяє те, що там є громадська зона, яка формує гарну додану вартість. Постояльці там проводять свій час, п'ють каву, розмовляють і фотографуються. Такий простір робить готель ще цікавішим для гостей».



Рисунок 4 розповідь із статті

Історія готелю Bortoli в Одесі надає цікавий висновок про те, як за допомогою творчого підходу до дизайну і оптимального використання простору можна створити комфортні номери, навіть в обмежених умовах. Незважаючи на те, що кімнати в готелі Bortoli були невеликими, завдяки ретельному плануванню і використанню простору підвіконня та нижньої частини шаф, вдалося максимально оптимізувати простір.

Ця історія показує, що важливо не тільки розраховувати на просторові можливості, але й виявляти креативність і знайти неочікувані рішення для використання кожного кутка приміщення. Детальне планування і дизайн, спрямований на оптимізацію функціональності, дозволяють створити затишні номери, які задовольняють потреби гостей.

Також варто відзначити, що громадська зона, яка включає в себе кафе або інший простір для спілкування, створює додаткову вартість для готелю. Це місце, де гості можуть провести свій час, насолоджуватися атмосферою, спілкуватися та залишати позитивні відгуки про готель. Громадська зона стає додатковою перевагою готелю, яка приваблює та залучає більше гостей.

### **Мотелі та міні-готелі в придорожніх зонах за містом**

Міні-готелі відрізняються обмеженим простором, що вимагає особливого підходу до дизайну інтер'єру. Незалежно від їхньої невеликої площі, головна мета дизайну міні-готелів або мотелів полягає в створенні візуального розширення простору. Для досягнення цієї мети важливо правильно розподілити приміщення на функціональні зони, та забезпечити комфорт гостей і працівників.

В схожих масштабах, дизайн міні-готелю або мотелю повинен використовувати такі стратегії, як використання світлих кольорів, що надають відчуття простору і прозорості. Світлі відтінки стін, підлоги і стелі створюють візуальний ефект збільшення простору. Крім того, максимальне використання природного світла через великі вікна або скляні перегородки сприяє відчуттю простору і розширює приміщення.

Правильне розміщення меблів є ще одним важливим аспектом. Функціональні меблі з можливістю зберігання допомагають оптимізувати простір і створюють більше місця для руху. Додатково, розділення приміщення на зони для сну, відпочинку і роботи забезпечує комфорт як для гостей, так і для персоналу. Тому розумно замовити готельні меблі, що відрізняються багатофункціональністю, зручністю і міцністю.

Використання дзеркал є ще одним ефективним способом візуального розширення простору в міні-готелі. Вони створюють відбиття, що візуально збільшує простір і робить його більш просторим.



Рисунок 5 як зразок компактного розміщення меблів

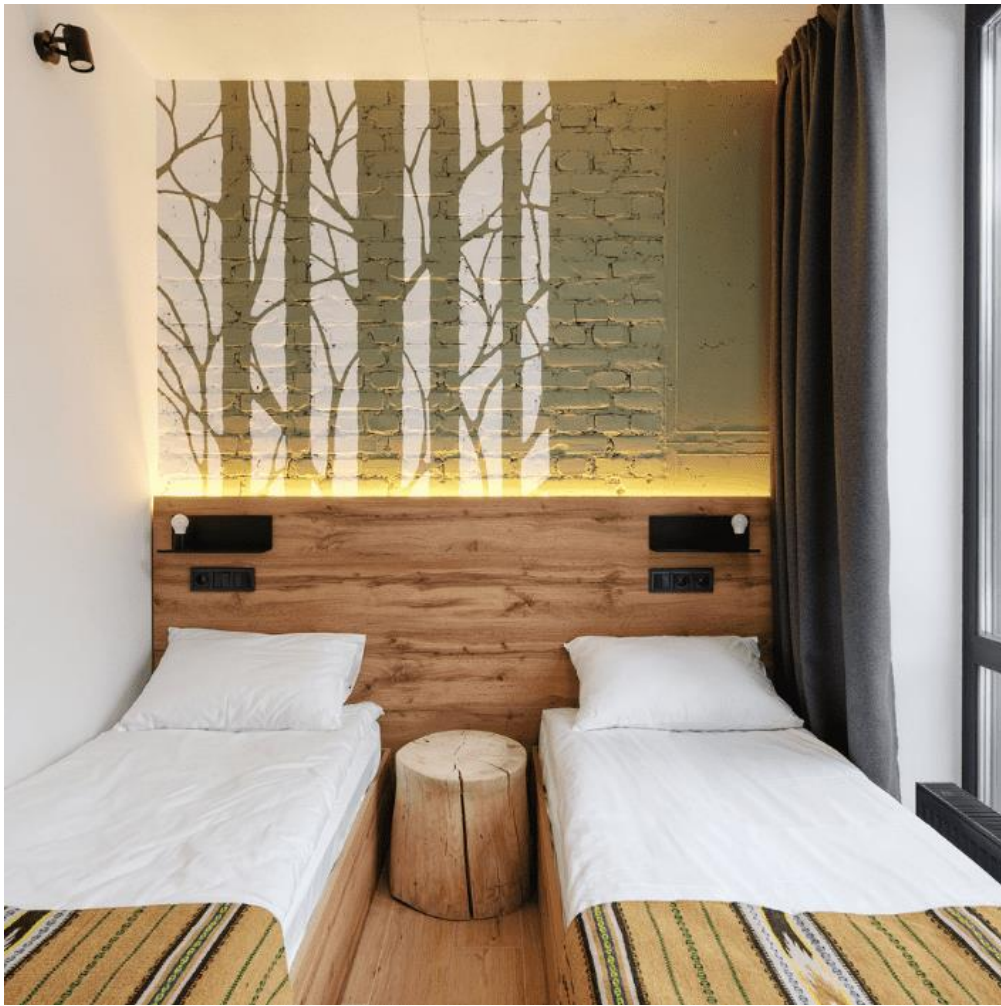


Рисунок 6



Рисунок 7

## РОЗДІЛ III. Проектні рішення

### 3.1 Дизайн-концепція

Оформлення інтер'єрів в стилі мінімалізм на сьогодні залишається вельми популярним, хоча цей різновид дизайну квартир, котеджів, бізнес-центрів, готелів з'явився ще в II половині XX століття. У чистому вигляді мінімалізм зустрічається рідко, тому що вважається «надто стерильним». Вносяться додаткові елементи для зрізнення стерильного вигляду, що притаманний чистому мінімалізму. Додавання декоративних акцентів, які не перевантажують простір, але додають певну естетичну цінність.

М'які текстури, природні матеріали та акценти кольору, які зберігають простоту і збалансованість, але додають теплоти і затишку до приміщення. Наприклад, можна використовувати натуральне дерево, шкіру або текстиль у меблях, а також додавати акценти кольору через подушки, дивани, кушетки, столи, килими чи живі рослини.

Основними характеристиками мінімалістичного дизайну залишаються просторість, світло, чисті лінії та мінімум деталей. Однак, він стає більш доступним та прийнятним шляхом внесення певної варіативності та особистого стилю в простір.

Оформлення в стилі мінімалізм все ще приваблює тих, хто цінує простоту та функціональність. Його естетика сприяє створенню затишного і комфортного середовища, де можна розслабитися і насолодитися простором. Стиль мінімалізму приваблює багатьох людей з різних причин і може бути особливо привабливим для відвідувачів готелю. Додаткові аспекти, які роблять його підходящим та привабливим:

1. Мінімалістичний стиль створює відчуття спокою, розслаблення та гармонії. Він викликає відчуття чистоти і простоти, що допомагає відвідувачам відключитися від зовнішнього світу і насолоджуватися моментом в комфортному оточенні.

2. Легко адаптований до різних смаків та потреб відвідувачів. Його прості лінії і мінімум деталей створюють нейтральну базу, на яку можна накладати різноманітні акценти, кольори або текстиль, щоб створити унікальний вигляд кожного номера чи зони.
3. Сприятиме ефективному використанню простору, що особливо важливо для мультифункціональних готелів, де приміщення використовується для різних цілей. Простота ліній і меблів дозволяє оптимізувати простір і забезпечити комфортне перебування гостей.
4. Цей стиль є символом сучасності та модернізму. Він відображає сучасні тенденції в дизайні і доповнює архітектуру і технології. Це може бути привабливо для відвідувачів, оскільки вони часто шукають стильне середовище для свого перебування. Мінімалістичний стиль додає гостинності та елегантності, привносячи сучасність і витонченість.
5. Інтер'єри в такому стилі мають перевагу легкої підтримки і чистоти. З меншою кількістю предметів і деталей, що потребують догляду, підтримка чистоти стає більш простою і ефективною. Це особливо важливо для номерів, де необхідно швидко і якісно прибирати між гостями.
6. Акцент на комфорт: Мінімалістичний дизайн дозволяє створити комфортне середовище для відпочинку та релаксації. Заспокоюючі тони, натуральні матеріали та прості форми сприяють створенню спокійного та затишного атмосферного задоволення для гостей.

Усі ці фактори, дозволяють відвідувачам насолоджуватися сучасним та комфортним простором, який відповідає їхнім потребам та очікуванням.

Тому було прийнято рішення створити такий дизайн.



### 3.3 Візуалізація

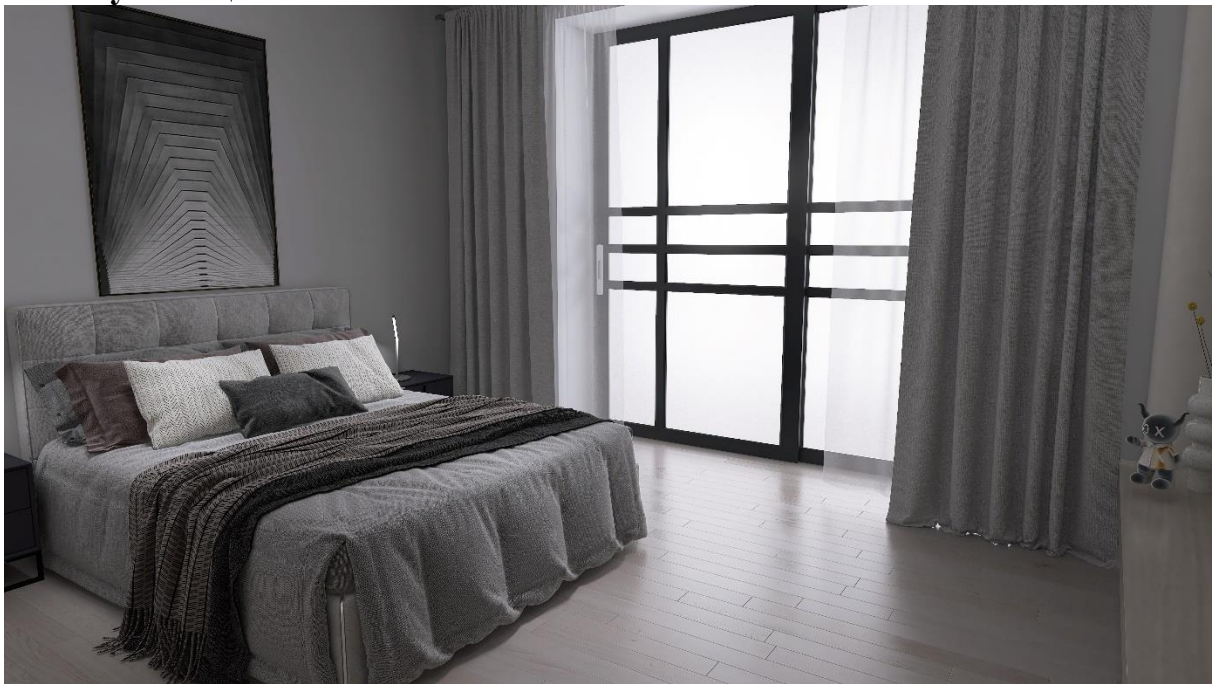


Рисунок 9

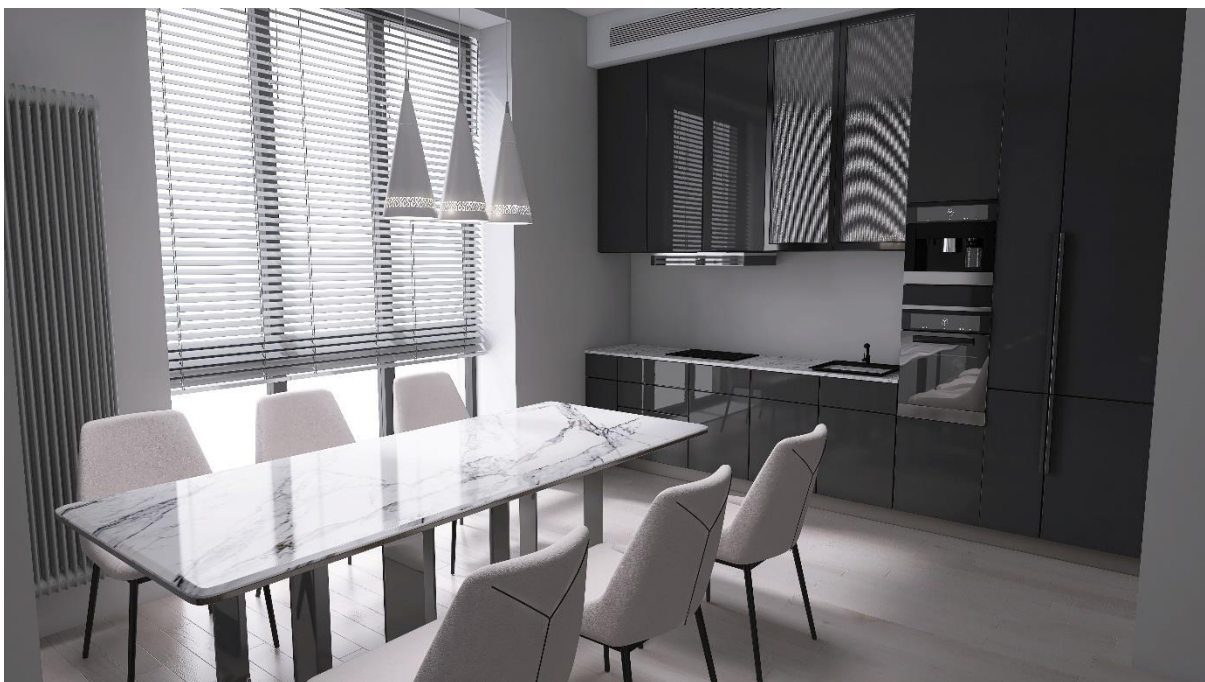


Рисунок 10



## 4. Висновки

Підбиваючи підсумки всього викладеного, можна зробити наступні висновки. Головною особливістю міні-готелів є їх обмежений простір, що вимагає особливої уваги до дизайну інтер'єру. Концепція мінімалізму, що передбачає простоту, чистоту форм та економію простору, видається належним вибором. Шляхом розділення приміщень на функціональні зони, з урахуванням комфорту гостей і персоналу, досягається візуальне розширення простору. Використання панорамних вікон сприяє максимальному використанню природного світла, створює відчуття простору та відкриває чудові краєвиди. При виборі матеріалів пріоритетом є їхні функціональність та естетичність, такі як полірований бетон, ламінований паркет, гладкі поверхні стін і нейтральні кольори. Технологічні аспекти, такі як енергозберігаючі панорамні вікна, допомагають оптимізувати використання ресурсів та створюють гармонійне поєднання зовнішнього та внутрішнього середовища. Загалом, ці висновки підкреслюють, що дизайн міні-готелю в мінімалістичному стилі з сучасними доповненнями та панорамними вікнами спрямований на створення функціонального, естетичного та просторового середовища для забезпечення максимального комфорту гостей та робочого персоналу.

Під час викладу я також пізнав багато інших аспектів, пов'язаних з дизайном готельних просторів. Зокрема, я дізнався про важливість розробки ергономічних рішень для створення комфортних та функціональних середовищ для гостей та персоналу. Було наголошено на значенні використання високоякісних матеріалів, які не тільки надають естетичний вигляд, але й забезпечують довговічність та зручність в експлуатації. Важливість врахування вимог стандартів безпеки та енергоефективності при розробці дизайну готельних приміщень. Крім того, використання технологій у готельних номерах, які сприяють автоматизації та підвищують зручність для гостей, такі як розумні системи управління, віртуальні асистенти. Загалом, ці навчання дозволили мені краще розуміти важливі аспекти при розробці дизайну готельних просторів, такі

як ергономіка, використання матеріалів, відповідність стандартам безпеки та застосування сучасних технологій для поліпшення досвіду перебування гостей.

<https://dbn.co.ua/load/normativy/dbn/1>

<https://blog.liga.net/user/akarnaukhova/article/50123>

<https://hmarochos.kiev.ua/2021/12/07/yak-stvoryty-zruchnyj-zatyshnyj-i-ergonomichnyj-sanvuzol-radyat-dyzajnerky-interyeru/>

[https://tourlib.net/books\\_ukr/roglev01-5.htm](https://tourlib.net/books_ukr/roglev01-5.htm)

<https://ribashotelsgroup.ua/blog/detali-sozdaniya-dizayn-proekta-gostinicy/>

<https://artinterior.ua/interior-design-hotel-ua/>

<https://diam.gov.ua/normativno-pravovi-akti/derzhavni-budivelni-normi>

1. Гнесь І.П. Багатоквартирне житло: тенденції еволюції / І.П. Гнесь Монографія. - Львів: Видавництво Львівської політехніки, 2013. - 652 с.
2. Грицюк Л.С. Інтер'єр: альбом-посібник до лекційного курсу «Проектування інтер'єрів житлових та громадських приміщень» / Л. Грицюк, О. Пекарчук. - Л.: Вид-во Львів. політехніки, 2011. - Ч. 1. - 2011. - 108 с.
3. Грицюк Л.С. Інтер'єр: альбом-посібник до лекційних курсів «Сучасні оздоблювальні матеріали та аксесуари в інтер'єрі», «Проектування елементів інтер'єру» / Л. Грицюк, О. Пекарчук. - Л.: Вид-во Львів. політехніки, 2011. - Ч. 2. - 2011. - 76 с.
4. ДБН В.2.2-15-2005. Будинки і споруди. Житлові будинки. Основні положення.
5. ДБН В.2.2-17:2006. Будинки і споруди. Доступність будинків і споруд для маломобільних груп населення.
6. ДБН А.2.2-4-2003 Положення про авторський нагляд за будівництвом будинків і споруд.
7. ДСТУ Б А.2.4-4:2009 Основні вимоги до проектної та робочої документації.
8. Книш В.І. Архітектурне проектування житла. Нотатки з досвіду архітектора-практика: навч. посібник / В.І. Книш. – К.: КНУБА; А+С, 2012. – 176 с.
9. Король В.П. Архітектурне проектування житла: навч. посібник / В.П. Король. – К.: ФЕНІКС, 2006. – 208 с.
10. Малік Т.В. Історія дизайну архітектурного середовища: навч. посібник / Т. В. Малік. – К.: КНУБА, 2003.
11. Нойферт Е. Будівельне проектування: пер. з нім., сорокове вид., перероблене і доповнене/ Е. Нойферт.- К: Видавництво «Фенікс», 2017.- 624с.
12. Олійник О.П. Основи дизайну інтер'єра: навч. пос. / О.П. Олійник, В.Г. Чернявський, Л.Р. Гнатюк. – К.: НАУ, 2011.

13. Основи дизайну архітектурного середовища: підручник / В.О. Тімохін, Н.М. Шебек, Т.В. Малік та ін. – К.: КНУБА, 2010. – 400 с.
14. Проскуряков В.І. Конструювання та обладнання інтер'єрів: конспект лекцій для студ. базового напрямку 070120 «Архітектура» спец. «Дизайн архіт. середовища» / В.І. Проскуряков, Р.М. Кубай, О.В. Проскуряков. - Л.: Вид-во Львів. політехніки, 2014. - 88 с.
15. Термомодернізація житлового фонду: організаційний, юридичний, соціальний, фінансовий і технічний аспекти: практичний посібник. / Бригілевич В., Гьоллер К., Шреккенбах Л., Яницький Т., Щодра О., Швець Н., Бернацький В., Свистюк С., Максимов А. / за заг. редакцією Бригілевича В. – Львів: ФОП П'ятаков Ю.О., 2012. – 262 с.