

**ВИЩИЙ НАВЧАЛЬНИЙ ЗАКЛАД
«УНІВЕРСИТЕТ ЕКОНОМІКИ ТА ПРАВА «КРОК»
Навчально-науковий інститут психології**

Кафедра психології

Вольська Людмила Юріївна

УДК 159.923

Кваліфікаційна робота

Зв'язок образу батька та соціальної ідентичності підлітків з повних та неповних сімей

053 «Психологія»

«Психологія»

Подається на здобуття освітнього ступеня магістр

Кваліфікаційна робота містить результати власних доробок. Використання ідей, результатів і текстів інших авторів мають посилання на відповідне джерело.

Науковий керівник (консультант) Васильченко Ольга Миколаївна,
доктор психологічних наук, доцент

Київ – 2023

ЗМІСТ

ВСТУП.....	3
РОЗДІЛ 1. ТЕОРЕТИЧНІ ОСНОВИ ВИВЧЕННЯ ПРОБЛЕМИ ФОРМУВАННЯ СОЦІАЛЬНОЇ ІДЕНТИЧНОСТІ В ПІДЛІТКОВОМУ ВІЦІ.....	7
1.1. Соціальна ідентичність: поняття, умови і критерії формування.....	7
1.2. Розвиток і становлення соціальної ідентичності у підлітковому віці.....	16
1.3. Вплив сім'ї на формування соціальної ідентичності у підлітковому віці.....	24
Висновки до розділу 1.....	32
РОЗДІЛ 2. ЕМПІРИЧНЕ ДОСЛІДЖЕННЯ ВЗАЄМОЗВ'ЯЗКУ ОБРАЗУ БАТЬКА І СОЦІАЛЬНОЇ ІДЕНТИЧНОСТІ ПІДЛІТКІВ З ПОВНИХ ТА НЕПОВНИХ СІМЕЙ.....	36
2.1. Організація і методи емпіричного дослідження.....	36
2.2. Аналіз результатів емпіричного дослідження.....	48
Висновки до розділу 2.....	62
РОЗДІЛ 3. ПРАКТИЧНІ АСПЕКТИ ВИКОРИСТАННЯ ПСИХОКОРЕКЦІЙНИХ МЕТОДИК ДЛЯ ВИРІШЕННЯ ПРОБЛЕМ СОЦІАЛЬНОЇ ІДЕНТИЧНОСТІ ПІДЛІТКІВ З ПОВНИХ ТА НЕПОВНИХ СІМЕЙ.....	66
3.1. Кореляційний аналіз взаємозв'язку образу батька і особливостей соціальної ідентичності підлітків з повних та неповних сімей.....	66
3.2. Шляхи подолання проблем формування і становлення соціальної ідентичності підлітків з неповних сімей.....	71
Висновки до розділу 3.....	80
ВИСНОВКИ.....	83
СПИСОК ВИКОРИСТАНИХ ДЖЕРЕЛ.....	88
ДОДАТКИ.....	99

ВСТУП

Актуальність роботи. Відомо, що одним із важливих факторів, що впливають на емоційне благополуччя дітей та формування їх соціальної ідентичності, є сімейна атмосфера, в яку занурюється дитина, повертаючись додому. Батько і мати – найближчі для дитини люди і те, наскільки гармонійними є стосунки з ними, має важливе значення для дитячого розвитку. Зазначається, що діти з неповних (без батька) сімей схильні до підвищеного ризику виникнення різних психологічних труднощів у процесі розвитку. Вважається, що у них відсутня надійна наочна модель поведінки з боку батька, спираючись на яку вони змогли б розвиватися нормально. Однак, відомо, що й у неповній сім'ї розвиток дитини може бути цілком гармонійним. У зв'язку з цим вчені звернули увагу на внутрішнього батька, представленого у психіці дитини, його образ. На цей час проведено лише кілька емпіричних досліджень, присвячених вивченню зв'язків якості образу батька в підлітків з успішністю їх емоційного та соціального розвитку, що зумовлює актуальність даного дослідження.

Передбачається, що емоційно-позитивний батьківський образ буде пов'язаний з гармонійним розвитком соціальної ідентичності підлітка. Але, оскільки образ батька та ставлення до нього можуть змінюватися протягом підліткового віку, передбачається також, що різні аспекти образу батька можуть бути по-різному пов'язані з соціальною ідентичністю дітей залежно від їх віку та статі.

Аналіз наукових джерел свідчить, що значна кількість вітчизняних науковців вивчали проблему впливу відносин у сім'ї на соціальну ідентичність підлітків, зокрема, значний внесок у дослідження цієї проблеми зробили такі науковці як: Г.В. Барабашук, С.М. Белякова, О.І. Бондарчук, Г.Ф. Гончаровська, О.Б. Горгота, Л.В. Гурняк, О.М. Калюжна, О.Ю. Кикіш, М.П. Козирев, О.М. Кормило, О.А. Краєва, Н.М. Макаренко, Д.С. Максименко, К.Р. Маннапанова, А.В. Мирошнеченко, І.О. Нерубаєва,

М.О. Нестеренко, А.П. Павловський, Ю.В. Сербалюк, В.І. Співак, С.С. Строкова, Н.М. Токарева, Р.С. Чіп, А.В. Шамне, А.В. Шебардіна, К.О. Шовкова та ін.

Однак, не зважаючи на значний інтерес дослідників до цієї проблеми, питання зв'язку образу батька та соціальної ідентичності підлітків з повних та неповних сімей все ще залишається малодослідженим.

Метою дослідження є теоретико-методологічне обґрунтування зв'язку образу батька та соціальної ідентичності підлітків з повних та неповних сімей.

Відповідно до вказаної мети поставлено такі теоретичні та методичні **завдання дослідження:**

8. Визначити сутність поняття соціальна ідентичність та умови і критерії її формування;
9. Виявити особливості розвитку і становлення соціальної ідентичності у підлітковому віці;
10. Визначити вплив сім'ї на формування соціальної ідентичності у підлітковому віці;
11. Охарактеризувати методи емпіричного дослідження проблеми;
12. Провести аналіз результатів емпіричного дослідження;
13. Здійснити кореляційний аналіз взаємозв'язку образу батька і особливостей соціальної ідентичності підлітків з повних та неповних сімей;
14. Запропонувати шляхи подолання проблем формування і становлення соціальної ідентичності підлітків з неповних сімей.

Об'єкт дослідження – особливості соціальної ідентичності у підлітковому віці.

Предмет дослідження – діагностика взаємозв'язку образу батька та процесу формування соціальної ідентичності підлітків з повних та неповних сімей.

Методи дослідження. Для досягнення мети та реалізації завдань було використано комплекс методів: аналіз, синтез, узагальнення, систематизація, порівняння – для розкриття сутності та визначення базових понять досліджуваної проблеми, дослідження концептуальних та методологічних підходів до визначення сутності соціальної ідентичності у підлітковому віці; метод кількісної обробки даних – для визначення середніх значень, відсоткових співвідношень; коефіцієнт рангової кореляції Спірмена для виявлення кореляційних зв'язків між досліджуваними показниками, які характеризують соціальну ідентичність підлітків.

З метою практичного застосування проаналізовано і використано спеціальні методики емпіричного дослідження соціальної ідентичності підлітків. Так, для аналізу процесу формування соціальної ідентичності підлітків було використано методику М.Куна і Т.Макпартленда «Хто Я?» (у модифікації Т.В. Румянцевої). Для визначення впливу сім'ї і, безпосередньо, образу батька на формування соціальної ідентичності підлітків було використано такі методики: тест «Підлітки про батьків» ADOR (автор Є.Шафер, модифікація З.Матейчика та П.Ржичана); методика «Емоційна експресивність батька» (ґрунтується на класифікації емоцій Р. Вудвортса); опитувальник соціалізації для підлітків «Моя сім'я» (за методикою О.І.Маткова).

Наукова новизна одержаних результатів:

уперше:

- розроблено соціально-психологічний тренінг для подолання проблем формування і становлення соціальної ідентичності підлітків з неповних сімей;

удосконалено:

- набір методик, що у комплексі дають найбільшу ефективність при дослідженні особливостей впливу батьківського образу на формування соціальної ідентичності підлітків з повних та неповних сімей.

дістали подальшого розвитку:

- практичні аспекти щодо впливу факторів (показників), які характеризують наявність або відсутності батька в сім'ї на соціальну ідентичність підлітків шляхом застосування кореляційного аналізу.

Практичне значення дослідження полягає у розробці соціально-психологічного тренінгу для подолання проблем формування і становлення соціальної ідентичності підлітків з неповних сімей. Матеріали дослідження можуть бути використані психологами у роботі зі школярами. Запропонований тренінг може бути застосований керівництвом Навчально-виховного комплексу №240 «Соціум» та інших навчальних закладів у роботі з учнями старших класів. Теоретичний та практичний матеріал дослідження може стати корисним у розробці та модернізації курсів «Вікова психологія», «Педагогічна психологія», «Психологія сім'ї» тощо.

Апробація результатів дослідження:

Результати дослідження узагальнено у вигляді тез: Васильченко О.М., Вольська Л.Ю. Методичний інструментарій аналізу взаємоз'язку образу батька і соціальної ідентичності підлітків. Держава, регіони, підприємство: інформаційні, суспільно-правові, соціально-економічні аспекти розвитку: тези доповідей IV Міжнародної конференції (7 грудня 2022 р., м. Київ). Київ: Університет «КРОК», 2022. URL: <https://conf.krok.edu.ua/SRE/SRE-2022/paper/view/1316>.

Структура та обсяг кваліфікаційної роботи. Кваліфікаційна робота складається зі вступу, трьох розділів, висновків до розділів, загальних висновків, списку використаних джерел (97 найменувань) та додатків. Загальний обсяг кваліфікаційної роботи – 122 сторінок, основний обсяг – 88 сторінок. Робота містить 7 таблиць, 6 рисунків та 5 додатків (на 14 сторінках).

РОЗДІЛ 1

ТЕОРЕТИЧНІ ОСНОВИ ВИВЧЕННЯ ПРОБЛЕМИ ФОРМУВАННЯ СОЦІАЛЬНОЇ ІДЕНТИЧНОСТІ В ПІДЛІТКОВОМУ ВІСІ

1.1. Соціальна ідентичність: поняття, умови і критерії формування

Початком дослідження ідентичності можна вважати роботу З. Фрейда «Групова психологія і аналіз Его», що вийшла в 1914 році. В ній уперше поняття «ідентифікація» застосовується в психологічному контексті. З.Фрейд виділив первинну, або тотальну, ідентифікацію, під якою розумів емоційну прихильність дитини до матері, та вторинну, або парціальну, що передуює комплексу Едіпа та виконує захисну функцію редукції занепокоєння шляхом інкорпорації деяких аспектів поведінки батька у власну. В цій же роботі ідентифікація вперше розглядається як важливий механізм взаємодії індивіда і соціальної групи, що відкривало нові потенціальні підходи до аналізу природи групи, її згуртованості, інгрупових симпатій та аутогрупової ворожості [7].

Ідентичність – невіддільна характеристика людини, що виявляється, з одного боку, у визнанні своєї унікальності, а з іншого – у відчутті належності до певної спільноти. Після народження ми поступово набуваємо певних, притаманних лише нам, ознак. З волі батьків, родичів отримуємо ім'я та прізвище. Проживаючи у певному населеному пункті, стаємо його мешканцями. А ще культурне середовище, навчання, робота, громадська активність, стосунки з родичами, друзями, колегами допомагають нам сконструювати особисте «Я». Ідентичність і є результатом цього складного та багатовимірного процесу. Становлення ідентичності триває впродовж усього життя. У структурі ідентичності розрізняють два рівні – особистісний і соціальний. Особистісний стосується індивідуальних характеристик людини; соціальний рівень виявляє солідарність людини з ідеалами, цінностями, стандартами різних соціальних груп і спільнот, до яких вона належить у різні життєві періоди. Окремі елементи ідентичностей різних

індивідів можуть бути подібними одні до одних, проте кожна людина є неповторною, тому що ідентичність – це мінлива комбінація різних елементів, яка вказує одночасно на унікальність особистості та на її належність до різних спільнот [14].

Людина не народжується особистістю, вона нею стає в процесі взаємодії з соціальним, природнім, технічним та технологічним середовищем, з матеріальними і духовними обставинами її життя і діяльності. У процесі цієї взаємодії людина й формується і розкривається, і проявляє себе як особистість. Психіка дитини формується з віком та ускладнюється як структурно організована динамічна система. Виникають нові психічні якості, нові складні психічні структури внаслідок диференціації наявних структур, виділення окремих функцій і нової їх інтеграції, тобто об'єднання у нове ціле. Процес психічного розвитку йде не від елементів до цілого, а від структурно нижчого до вищого цілого, тобто онтогенез психіки виступає як незворотна послідовність ускладнюючихся структур, у якій генетично пізніші структури виникають із більш ранніх і включають їх у себе в зміненому вигляді. Життєве середовище має широкий спектр параметрів, що впливають на психічний розвиток і функціонування дитини. Незаперечна роль найближчого соціального оточення (родина, виховні заклади, коло спілкування тощо). Треба зважати й на специфічне фізичне оточення (умови, в яких живе індивід), соціокультурні обставини. Ці та інші фактори разом з генетично успадкованими утвореннями та конкретно-історичними соціокультурними умовами виховання мають принципове значення для психічного розвитку індивіда. Провідну роль у формуванні особистості відіграють соціальні обставини, до числа яких відносяться наступні: макросоціосередовище, микросоціосередовище, виховання, діяльність, соціальна взаємодія у всьому різноманітті її різновидів, спілкування з іншими людьми.

Згідно поглядів Е. Еріксона основною властивістю людини є «ідентичність особистості», яка вказує на взаємозв'язок особи й соціального

оточення та виявляється у спрямованості людини на себе, в ототожненні її з соціальною групою, у визначенні цінності людини, її соціальної ролі та призначенні. Ідентичність розглядається вченим у двох аспектах:

- особистісному, що складається з двох компонентів: органічного та індивідуального (фізичні дані, задатки, цілісність людського індивідуального буття);
- соціальному, який передбачає групову ідентичність – входження особистості в різні спільноти, психосоціальну ідентичність – відчуття людиною значущості свого буття для суспільства.

Показники, що впливають на формування ідентичності (рис.1.1):

- обставини життя людини (місце проживання, професії, тощо);
- батьківські інтроекти (установки у сім'ї);
- ступінь розвитку людини (свідомість і прийняття на себе відповідальності за себе й своє життя);
- соціальна зрілість (адаптація в соціумі та в житті);
- емоційна зрілість (здатність розпізнавати та володіти своїми емоціями, емоційний інтелект) [22].

Р. Бернс визначає ідентичність як централізований стан свідомості, що функціонує на кількох рівнях. На основі цих рівнів можна простежити генезис ідентичності. Першим рівнем є біологічна самість, яка засвідчує родову та видову сутність людської істоти. Другий рівень розвитку самості – культурний, що передбачає ототожнення індивіда з власною діяльністю та суспільним досвідом. Третій рівень – соціокультурний, що представляє особистісну самість. Четвертий – індивідуальний рівень самості, що відображає здатність індивіда до самоактуалізації [5].

На думку Дж.Марша, критеріями досягнення зрілої ідентичності є два параметри, пов'язані з вибором занять, релігії та політичної ідеології: переживання кризи та надбання переконань. Криза настає тоді, коли молода людина робить усвідомлений вибір між варіантами розвитку, а переконання відбивають ступінь особистого внеску індивіду.

Даний автор виділяє чотири основних статуси ідентичності: дифузна ідентичність («identity diffusion», передчасна ідентичність («foreclosure»), мораторій («moratorium»), зріла ідентичність («identity achievement»).

Під дифузною ідентичністю мається на увазі такий її стан, коли індивіди ще не пройшли через кризу і не визначились з власною професією, релігією, сексуальною роллю, етнічністю. Ідентичність, набута під впливом соціального оточення, а не в результаті самостійного пошуку, за Дж.Маршем, виступає як стадія передчасної ідентичності. На стадії мораторію знаходяться індивіди, що не готові прийняти рішення та взяти на себе відповідні обов'язки. Зріла ідентичність настає в результаті успішного розв'язання кризи шляхом ретельної оцінки і вибору талантів. Таким чином, виділені Дж.Маршем чотири статуси ідентичності вперше дозволили емпірично дослідити теоретичні концепції Е.Еріксона. Для цієї мети Дж.Маршем було розроблено спеціальне інтерв'ю, яке й стало першою експериментальною спробою дослідження ідентичності [7].

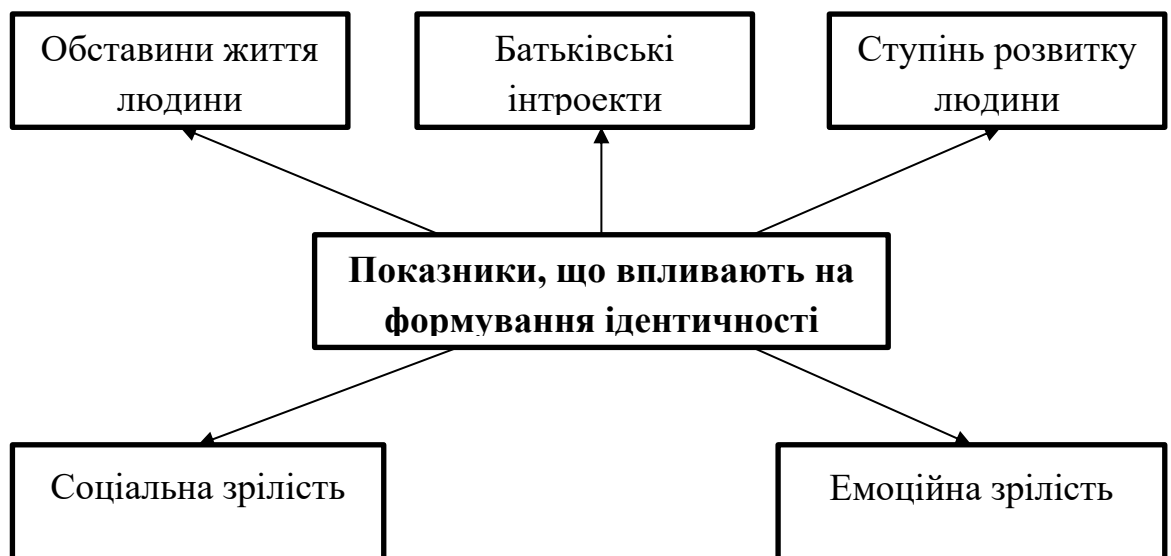


Рис. 1.1. Показники впливу на формування ідентичності

Відповідно до підходу Дж.Марша, формування ідентичності – не поодинокий акт, а серія взаємопов'язаних виборів, за допомогою яких людина приймає свої особисті цілі, цінності, переконання. Розвиток ідентичності не є лінійним процесом, він може йти назад, тобто повертатися

на нижчий рівень. Навіть маючи певний досягнутий рівень ідентичності, суб'єкт може відчувати кризу і повернутися у дифузний стан. Почуття вирішеності, досягнення ідентичності руйнується в міру того, як цілі, цінності, переконання втрачають свою життєвість, перестають відповідати вимогам життя, яке змінилося. Якщо при цьому запускається процес вирішення кризи, суб'єкт має шанс знову досягти зрілої ідентичності. Але якщо суб'єкт не хоче помічати змін і витратити зусилля на особисті пошуки, виникає небезпека зануритися в дифузний стан [2].

Соціальне походження ідентичності підкреслює Г.Брейкуел, бо лише у взаємодії із соціальним світом особистість активно засвоює поняття, за допомогою яких пізнає себе. Вчена пропонує модель структури ідентичності, яка включає чотири компоненти: біологічний організм, час, ціннісний вимір та змістовний вимір.

Структурні компоненти ідентичності вона характеризує як:

1. Біологічний організм. Ідентичність виступає продуктом взаємодії біологічного організму з соціальним контекстом. Біологічний організм – це «серцевина» ідентичності, однак з часом він стає все менш значимою її частиною.

2. Змістовний вимір. Вимагає всі характеристики, які індивід використовує аби описати себе як унікальну особистість. Змістовні характеристики, що формують цей вимір, відносяться як до соціальної (етноси, суспільні групи), так і до особистісної (цінності, мотиви, емоції, установки, каузальні схеми, персональні конструкти) ідентичності.

3. Ціннісні виміри. Кожен елемент змістового виміру має свою оцінку, позитивну чи негативну та виходить із соціальних норм, цінностей. Оцінки також є нестатичними, вони можуть змінюватися у відповідності зі змінами в наявній соціальній ситуації. Таким чином, цінності людини знаходяться в постійному стані змін.

4. Час. Розвиток ідентичності перебуває в площині суб'єктивного часу. Біографічний час визначається змістовими і ціннісними параметрами виміру ідентичності, впливає в свою чергу, на її структурну організацію [79].

Дослідження феномену «соціальної ідентичності» проводили представники різних напрямів: психоаналізу (Е. Уотерман, Е. Еріксон), символічного інтеракціонізму (Д. Мід, Ш. Струкер), біхевіоризму (Д. Кемпбелл, М. Шериф), когнітивного та конструкціоністського підходів (А. Тешфел, Дж. Тернер). Проте вперше це поняття було запроваджено у працях Е. Еріксона (1968 рік), де соціальна ідентичність сприймається як найважливіша характеристика цілісності особистості, ототожнення себе з певними соціальними групами даного соціуму.

Суттєву роль у вивченні поняття соціальної ідентичності зіграли також дослідження вітчизняних психологів (Л.С.Виготський, О.М.Леонт'єв, С.Л.Рубінштейн, Д.Б.Ельконін), які показали, що дитина розвивається як член суспільства і що її мислення і мотиви поведінки формуються під впливом соціальних умов, життя та виховання. Засвоєння способів дії та моральних норм відбувається в активній формі у процесі діяльності дитини, зміст і структура якої змінюється протягом дитинства.

Так, згідно з визначенням А. Тешфела, соціальна ідентичність – це ідентичність, яка визначається як особисте знання, приналежність до конкретних соціальних груп, що супроводжується емоційною та ціннісною визначеністю групового членства. Це частина індивідуальної Я-концепції, яка походить з знання себе як члена соціальної групи (чи груп) разом із оцінкою емоційної значимості цього членства. Соціальна ідентичність характеризує те, членом яких соціальних груп та спільнот індивід почувається, стосовно яких груп він себе описує і відповідно які групи виступають для нього як референтні. Соціальна ідентичність розглядається як категорія індивідуальна у зв'язку із соціальною категорією, соціальною позицією чи соціальним статусом [71].

Відповідно до даної концепції процес становлення соціальної ідентичності містить в собі три послідовних когнітивних процеси:

- індивід самовизначається як член певної соціальної категорії;
- людина включає в образ «Я» загальні характеристики власних груп членства, засвоює норми і стереотипи, що їм властиві;
- процес становлення соціальної ідентичності завершується тим, що людина приписує собі засвоєні норми і стереотипи своїх соціальних груп, вони стають внутрішніми факторами його соціальної поведінки [3].

Як результат, на думку А. Тешфела, шляхами досягнення позитивної соціальної ідентичності є:

- індивідуальна мобільність: спроби члена низькостатусної групи покинути її і приєднатися до високостатусної;
- соціальна творчість: переоцінка самих критеріїв за якими проводиться порівняння;
- соціальна конкуренція: пряме приписування бажаних характеристик своїй групі і протиставлення їх групі порівняння.

Тобто соціальна ідентичність є результатом соціальної ідентифікації, яка полягає у тому, що у міру того як усередині групи стосунки все більш стабілізуються, ідентифікація її членів стає більш деперсоналізованою, індивідуальні властивості стають психологічно відносно менш важливими, ніж спільні групові.

На основі проведеного нами дослідження поглядів різних вчених було виділено такі положення теорії соціальної ідентичності:

- соціальна ідентичність є наслідком порівняння (самоідентифікації) людини із соціальними групами приналежності, значимі характеристики яких присвоюються і стають важливими еталонами в регуляції поведінки та діяльності. Результат позитивного порівняння є основою позитивної соціальної ідентичності, негативне порівняння призводить до негативної соціальної ідентичності;

- соціальна ідентичність у ході життєдіяльності індивіда наповнюється «ціннісно-смісловим» змістом, що відображає різні аспекти Я-концепції людини, її соціальну та особистісну позицію;
- соціальна ідентичність виступає важливим механізмом суб'єктно-особистісного освоєння соціальної дійсності і є значущою характеристикою людини, що свідчить про цілісність, самостійність, соціальну і особистісну зрілість.

Наголошуючи на практичній значущості вивчення соціальної ідентичності, слід враховувати функції, які виконує соціальна ідентичність (рис. 1.2):

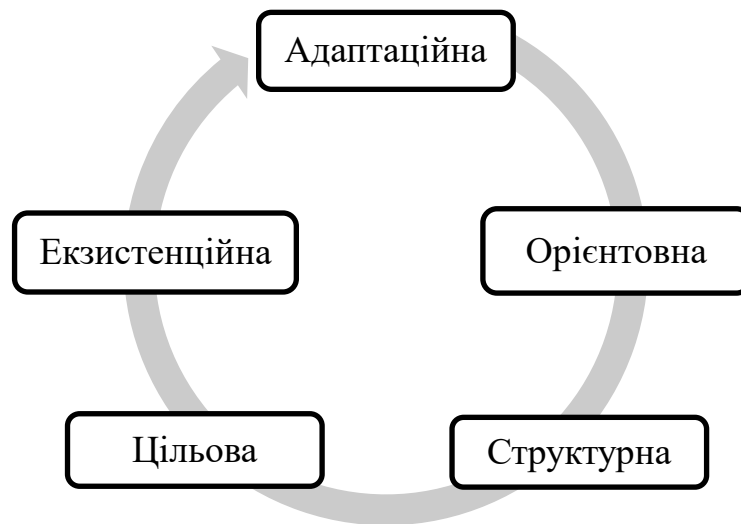


Рис. 1.2. Функції соціальної ідентичності [32]

- адаптаційна (адаптація до різних соціальних умов);
- орієнтовна (пошук та знаходження свого місця у соціумі);
- структурна (категоризація та впорядкування Я-концепції);
- цільова (цілепокладання, побудова моделей поведінки);
- екзистенційна (осмислення свого Я та його місця у світі) [32; 24].

Соціальна ідентичність виникає в результаті усвідомлення свого членства в соціальній групі разом із ціннісним та емоційним значенням, що надаються цьому членству. Соціальна ідентичність є динамічною структурою, що утворюється за рахунок механізмів ідентифікації,

інтерналізації та рефлексії. Ця структура розвивається на протязі усього життя людини відповідно до змінами соціального контексту та проявляється у різних формах.

Дослідження різних підходів до поняття соціальної ідентичності також дозволило виділити такі її рівні:

1. первинний (ідентифікація з такими соціальними спільнотами, як «родина», «друзі» тощо);
2. мезорівень (ідентифікація з групами «колеги», «люди такої самої професії» тощо);
3. метарівень (соціальна ідентифікація за ознакою приналежності до «етносу», «релігії», «людству» тощо).

Первинний рівень – сімейне оточення і друзі – це ті групи, в яких людина отримує емоційну підтримку, визнання, може відчувати себе впевнено та безпечно. Вибір груп цього рівня свідчить про значущість ідентифікації з цими групами та формування (збереження) позитивної ідентичності на цьому рівні.

Ідентифікація із соціальними групами на мезорівні свідчить про трудову позицію людини, її професійної ідентифікації, значущості для індивіда професійної спільноти.

Метарівень показує особливості вибору («присвоєння») індивідом ідеологічних та культурних цінностей суспільства, її включеність у великі соціальні групи, відображає формування етнічної, громадянської, релігійної та ін ідентичності. Формування соціальної ідентичності на всіх рівнях передбачає прийняття індивідом цінностей та норм референтних соціальних груп та відображення їх у менталітеті, поведінці, діяльності [94].

У даний час спостерігається значна зміна умов первинної соціалізації, яка пов'язана зі зменшенням впливу на становлення особистості сімейних відносин і зростанням впливу більш рухливих соціальних структур, насамперед ЗМІ та неформальних спільнот, організацій, груп за інтересами, добровільних асоціацій, тимчасових об'єднань, створених для досягнення

конкретних цілей. Відбувається розширення масштабів та збільшення ролі вторинної соціалізації. Наприклад, ще в середині 20 століття людина могла розраховувати на те, що здобута в молодості освіта визначить його професійну кар'єру протягом усього життя, а сьогодні, щоб відповідати високому динамізму суспільного життя, необхідне постійне перенавчання.

П.Бергер, Т.Лукман виділяють «успішну» та «неуспішну» соціалізацію. Під «успішною соціалізацією» розуміється встановлення високого рівня симетрії між соціумом та суб'єктивною реальністю. Тобто в процесі розвитку ідентичності не виникає протиріч між образами «Я», що склалися і тим, що пропонує суспільство. «Неуспішну» соціалізацію слід розуміти в термінах асиметрії між об'єктивною та суб'єктивною реальностями. Максимального успіху соціалізація досягне в суспільствах із дуже простим поділом праці та мінімальним розподілом знання. У даний час відбувається все більше розшарування суспільства, що передбачає необхідність вибору своєї позиції, отже, ускладнює успішну соціалізацію. Здійснення вибору власної позиції передбачає включення механізму інтерналізації в результаті якого індивід приймає значуще собі. Неуспішна соціалізація може бути результатом гетерогенності соціалізованого оточення. Такі протиріччя часто виникають між процесами соціалізації в сім'ї та групі однолітків. Суспільство, у якому можливі різні шляхи соціалізації, містить у собі особливі поєднання об'єктивної реальності та ідентичності. В результаті рефлексії зростає загальне розуміння релятивності всіх соціальних процесів, включаючи і власне становище у суспільстві [75].

1.2. Розвиток і становлення соціальної ідентичності у підлітковому віці

У психології життя людини уявляється як взаємодія особистості і її оточення. Особистість у різні роки життя по-різному ставиться до впливу зовні. У підлітковому віці вона більш чутлива до нього, оскільки в неї ще не сформована життєва позиція, немає ефективних стратегій поведінки.

Розвиток дитини на даному етапі складається з серії викликів, які вона кидає своєму оточенню для того, щоб забезпечити розвиток її потенційних можливостей, пов'язаних із соціальною взаємодією. У підлітковому віці під впливом зовнішніх та внутрішніх криз відбувається активний пошук підлітком своєї ролі, формування якостей особистості та психологічних механізмів самовизначення, що забезпечують зсув центру регуляції ззовні всередину. Питання регуляції ззовні всередину може не підкорятися соціальним викликам, оскільки ідентичність є найбільш рухливим та чутливим компонентом психіки, який у підлітковому віці чуттєво реагує на зміну соціальних орієнтирів. У ході дозрівання відбувається збільшення частки соціальних факторів дорослішання індивіда над біологічними, і поступово вони починають відігравати провідну роль у активізації механізмів розвитку ідентичності [47, с. 38].

Перш ніж проаналізувати процес становлення соціальної ідентичності у підлітковому віці, на нашу думку, необхідно визначити сутність підліткового віку. Початок і закінчення підліткового віку психологи визначають по-різному. Учені, які дотримують біологічного підходу, вважають, що початок підліткового періоду збігається з досягненням статевої зрілості. Це пов'язано з репродуктивною функцією. Статеве дозрівання проходить п'ять етапів. Одна з класифікацій заснована на біологічних факторах, належить З.Фрейдіві. Вік 12-15 років – це період пубертата, тобто саме той період коли відбувається статеве дозрівання. Для даного рівня розвитку характерні закоханість, здатність до гетеросексуальних, інтимних стосунків. Вступ у генітальну стадію супроводжується біохімічними і фізіологічними змінами в організмі. У результаті цих змін підсилюється збудливість і підвищується сексуальна активність. Формується зрілість і відповідальність у соціально-сексуальних відносинах. Засновник психоаналізу терпимо ставився до сексуальної волі, а пасивність, властива початковому шкільному віку, на його погляд, може призвести до психічних травм. Конфлікти ж у більш пізньому віці пов'язані зі слідами сексуальних конфліктів у підлітка. Тому вся напруга

енергії лібідо виявляється в тривозі, тому що підліток нездатний справитися з зовнішнім та внутрішнім збудженням. Тривога допомагає підлітку сформувати захист свого «Я» (его) [23].

В.В.Давидов вважає, що підлітковий період починається з 10 років і закінчується в 15. Характерна риса цього періоду – спілкування на основі різних видів суспільно корисної діяльності, завдяки якій у підлітків формуються усвідомленні норми поведінки, уміння будувати і регулювати спілкування, здатність оцінювати свої дії, спираючись на думки однокласників. Психологічна зрілість дозволяє підлітку усвідомлювати себе, приймати рішення, співвідносити реальне, можливе й вигадане [18].

С.Холл розглядає зрілість підлітка з погляду соціально-психологічного підходу. Він вважає, що негативні прояви підлітка обумовлені специфікою етапу, коли природні сили суперечать вимогам соціального життя. Варто особливо підкреслити, що анатомічно-фізіологічні зміни впливають на психічний розвиток підлітка опосередковано, через культурні і соціальні уявлення про розвиток і культурне дорослішання, а природні (біологічні) особливості є тільки передумовою розвитку, але безпосередньо не визначають його результати [68].

Відомий учений П.П.Блонський, відзначивши наявність особливих, так званих «перехідних віків», що представляють у педагогічному відношенні значні труднощі (наприклад, підлітковий вік), виявив, що для кожного віку існує своя специфічна «соціальна ситуація розвитку», певне співвідношення умов соціального середовища і внутрішніх умов формування індивіда як особистості [68].

Отже, приблизно з 12 років у підлітків відбувається суспільне прийняття ролі. У цей час підліток починає розуміти точку зору іншої людини, порівнюючи її з оцінками, що даються референтною групою. Він чекає, що інші люди будуть дотримуватися щодо певних подій такої ж думки, яка поширена у всіх людей значущої групи. При цьому становлення ідентичності підлітка – є суто індивідуальним процесом, особливим для

кожної людини. Значною мірою він визначається внутрішніми характеристиками особистості та впливом соціального середовища, зокрема сім'ї, школи, етнічними особливостями тощо.

У 70-х роках у західній психіатричній і психологічній літературі широкого поширення набула концепція Е.Еріксона. Згідно з цією теорією, становлення ідентичності відбувається відповідно до життєвих циклів, що охоплює вісім стадій розвитку особистості – від народження до глибокої старості. Кожний віковий етап характеризується своїм змістом та особливостями буття людини. При цьому становлення ідентичності особистості може супроводжуватися і нормально, і аномально. Порушення, що виникають у процесі формування особистості, є специфічними для кожної стадії. В схемі життєвого циклу Е. Еріксона на підлітковий вік припадає п'ята стадія, основним завданням якої є становлення ідентичності. Вже не дитина, але ще й не дорослий, підліток стикається з різними соціальними вимогами та новими соціальними ролями. Умовою подальшого становлення і розвитку його особистості є здійснення життєвого та ціннісного самовизначення, формування адекватної та позитивної Его-ідентичності. Це новий психосоціальний параметр особистості, що охоплює образ себе і почуття впевненості у схваленні та розумінні значущого соціального оточення. Підлітку потрібне підтвердження, що його сприймають у суспільстві, позитивно оцінюють його прагнення та дії. Таке підтвердження виявляється в міжособистісних стосунках посередництвом зворотнього зв'язку [76, с. 27].

Іншими словами, згідно з Е.Еріксоном, формування ідентичності розглядається з психоаналітичних позицій як результат розпаду дитячого «Я» і необхідності синтезу нового «дорослого Я», як процесу утворення «над Я» – з останнім зв'язується вироблення стримуючих морально-етичних принципів. Якщо особистість – це уявлення про індивідуума, яке складається у інших, то «ідентичність» – це уявлення про самого себе.

Е.Еріксон, вважає, що криза ідентичності досягає вершини в старшому підлітковому віці. Для кризи ідентичності нормальним і, більш того, необхідним є період так званої сплутаної ідентичності, тобто втрати орієнтирів у самому собі. Підлітки часто перебувають у стані нестійкої ідентичності, яка знаходиться у процесі формування. Тому вони так часто відчувають сумніви у своїй відповідності самому собі. Ідентичність як унікальна якість особистості формується під впливом внутрішніх та зовнішніх факторів, обов'язково в результаті минулого досвіду, даних сьогодення та очікування майбутнього, та цей процес відбувається протягом всього життя людини. Е. Еріксон представляє цей особистісний рух як розвиток конфліктів, зовнішніх та внутрішніх. Психолог доводить, що під впливом виховання підліток виходить із кризи з посиленням відчуття внутрішньої єдності, з розвиненими здібностями до здорового міркування і до «хороших дій». Здатність до «хороших дій» та здорового міркування може з'явитися у підлітка лише у процесі виховання, коли становлення ідентичності тісно пов'язане з розвитком ціннісно-моральної структури особистості. Становленню позитивної ідентичності сприяють образно-символічне мислення, ціннісно-смісловне уявлення світу, в якому смисловий досвід та логічне мислення допомагають особистості як дорослого, і дитини відбивати і сприймати об'єктивно існуючу реальність [81].

Отже, відповідно до даної концепції, яку підтримують сучасні вчені, у період підліткового віку виникає потреба в самоідентифікації як процесі формування ідентичності, яка реалізується у вивченні своєї особливості, розмірковувань про самого себе у минулому, теперішньому і майбутньому, аналізі своїх домагань у взаємовідносинах і діяльності [17].

Пошук ідентичності та вплив на неї може відбуватись по-різному. Один із способів вирішення цієї проблеми полягає у випробуванні різних ролей. Деякі підлітки після рольового експериментування та моральних пошуків починають просуватися у напрямі здійснення своєї мети. Інші – беззаперечно приймають цінності своєї сім'ї і обирають шлях, визначений батьками. Дехто

з підлітків на шляху довгих пошуків ідентичності зустрічається зі значними труднощами. Нерідко ідентичність здобувається лише після тривалих і страждених спроб і помилок. Пошук ідентичності тісно пов'язаний із психологічним віком людини, тому що дає змогу самостійно обирати (якщо підліток зріла особистість) чи бездумно повторювати за іншими (якщо підліток ще досяг достатнього рівня психологічного розвитку) [35].

У результаті активного пошуку підлітком своєї ролі у групі як великій, так і малій – він приходить до певного результату розвитку – до вибору ідентичності. Особистісний розвиток підлітка полягає в послідовному розвитку механізмів саморегуляції. Вищою формою саморегуляції виступає самодетермінація – здатність діяти внутрішньо осмислено та послідовно на підставі вищих рефлексивних внутрішніх критеріїв та опор у прийнятті рішень, управління своєю поведінкою. У результаті розвитку набуває характеру самодетермінованого процесу; особистість стає чинником свого розвитку. Таким чином підлітковий вік як перехідний від дитинства до дорослості «є серією критичних змін, що забезпечують зміщення центру регуляції ззовні всередину, формування психологічних механізмів самодетермінації» [45].

Вищезгадана серія критичних змін супроводжується кризами ідентичності підлітка, що сприяють подоланню стагнації розвитку особистості і виражаються у набутті змісту, визначенні цінностей та їх реалізації. Їх призначення полягає у зміні ситуацій, що перешкоджають розвитку особистості [36].

Процес динаміки зміни ідентичності відбуватися за наступною схемою: дитяча ідентичність → підліткова криза ідентичності, яка призводить індивіда до певної зміни ідентичності, набуття нової якісної форми ідентичності, а саме: невизначеної, наслідуваної, позитивної ідентичності, негативної або ж псевдоідентичності. Серед вказаних видів ідентичності позитивна ідентичність може призвести підлітка у майбутньому до досягнення та володіння зрілою ідентичністю. Підлітки з іншими вказаними формами

набутої ідентичності, з часом, схильні до переживання повторного факту кризи власної ідентичності [37].

Отже, криза ідентичності найяскравіше виявляється саме у підлітковому віці, хоча подальше визначення самоідентичності може відбуватися і в інші періоди життєвого онто і соціогенезу. Чим успішніше особистість розв'язує перші кризи ідентичності, тим легше їй згодом керувати подібними переживаннями упродовж індивідуального розвитку й соціального становлення [37].

Криза ідентичності підліткового віку тісно пов'язана з кризою сенсу життя. В основі особистісного зростання лежить самовизначення, що має ціннісно-сміслову природу. Становлення ідентичності, що особливо інтенсивно проходить в підлітковому віці, неможливе без зміни системних соціальних зв'язків, по відношенню до яких підліток виробляє певні позиції. Усвідомивши вироблену позицію, він здійснює вибір, життєво значущий для нього та всього його подальшого життя. Складність цього завдання полягає, з одного боку, в тому, щоб зрозуміти свою роль як члена суспільства, з іншого, – осягнути свої власні унікальні інтереси, здібності, що задають сенс й напрямок життя [17].

Всі ці фактори є особливо важливими при виборі підлітком зразків поведінки, що здійснюється в реальному колі спілкування. Якщо ситуація є соціально та психологічно несприятливою, а зразки – нереальними, тим складніше переживає підліток кризу ідентичності, тим більше у нього проблем з тими, хто його оточує. І в цьому велику роль відіграють не лише сім'я та родина, але й соціум та мас-медійний простір. Слід також звернути окрему увагу на важливість чинника соціальних зв'язків з однолітками, що підтверджується багатьма дослідниками. У цьому віці відбувається громадське прийняття ролі, що полягає у розумінні погляду іншої людини, порівнянні її з оцінками, поставленими референтною групою. Пристосовуючись до соціальних вимог, підлітку необхідно зрозуміти, яку соціальну роль він зможе виконати [31].

Відповідно до досліджень ряду вчених (Хіггінс Е.Т., Фінкенауер С., Енгельс Р., Міус В., Устервегель А.), під час процесу пошуку ідентичності підлітки часто стикаються з невідповідностями між своїм ідеальним «Я», реальним «Я», самооцінкою власної особистості, тим, як його сприймають оточуючі, чи невідповідностями (суперечностями) між особистісною та соціальною ідентичністю. Такі невідповідності можуть призводити до збільшення психосоціальних ризиків, створюючи емоційні та поведінкові проблеми у підлітків, що сприяє формуванню позитивної ідентичності.

Досліджуючи проблематику позитивної ідентичності, сучасні зарубіжні дослідники Сандра К.М., Еадаоін К.П., Белла К.М. акцентують увагу на тому, що підлітки, яким вдалося сформувавши чітку та позитивну ідентичність протягом бурхливого пубертатного періоду, як правило, переходять у доросле життя органічніше. Тут можна говорити про те, що формування саме позитивної ідентичності підготовляє підлітків до переходу на новий життєвий етап.

Ініціюючи процес формування позитивної ідентичності підлітка важливо приділити особливу увагу розвитку в соціально-корисній діяльності цілей, мотивів і сенсожиттєвих установок особистості, позитивного самовідношення, стабільного зв'язку з соціумом через встановлення позитивних взаємин з людьми, що дозволяють зберегти свою індивідуальність, почуття власної гідності, самостійність, готовність та вміння зробити вибір з можливих альтернатив, важливість побудови майбутніх перспектив, необхідність утримання балансу орієнтації на себе та на інших.

Отже, важливим моментом переходу від однієї цілісності особистості до іншої є підлітковий період. Питання ідентичності в цей період набуває особливої значущості, його можна охарактеризувати як кризу, що рухає підлітка до нової стадії розвитку. Соціальна ідентичність, яку присвоює собі підліток у цьому періоді характеризується послабленням значущості уявлень про базові морально-етичні принципи. Можна сказати, що посилюються

поведінкові відхилення, зростають егоцентричні тенденції, формуються різні форми відхиленої поведінки. Відповідно до цього, ідентичність підлітків має формуватися при стабільному сімейному вихованні, авторитеті батьків та педагогів, однолітків, що впливають на його особистість позитивно.

1.3. Вплив сім'ї на формування соціальної ідентичності у підлітковому віці

Сім'я – це найпотужніший механізм становлення особистості підлітка, накопичення їм соціального досвіду. Сімейне виховання в широкому розумінні слова – це одна з найбільш древніх споконвічних форм соціалізації та виховання дітей, яка органічно об'єднує вплив культури, традицій, звичаїв, поглядів народу, сімейно-побутових умов і взаємодію батьків із дітьми, у процесі якої відбувається повноцінний розвиток і становлення їхньої особистості. Я.А. Коменський вважав, що «Школа, вихователі, проповідники можуть лише розвинути і дещо направити виховання дітей у потрібне русло, але основні розумові настанови та повчання особистості народжується все ж таки в сім'ї» [21].

У науковій літературі представлені чисельні дискусії з приводу того, що саме можна вважати сім'єю. Єдності з цього приводу не досягнуто. Найбільш комплексним є наступне визначення: сім'я це сукупність людей, які знаходяться хоча б в одному з типів відносин – кровного родства, породження, властивості. Діада батьки (будь якої статі) – дитина (рідна, або така яку суб'єкт приймає рідною) є сім'єю і відповідно в цій діаді виникає особлива поведінка – сімейна. Поведінка людини в сім'ї відрізняється від індивідуальної поведінки, тому що рамки сім'ї накладають на цю поведінку істотні обмеження у вигляді певних норм, рамок, вимог, традицій, міфів, ритуалів, меж соціальної активності [12].

Для дитини сім'я стає середовищем, формує умови для її фізичного, психічного, емоційного, інтелектуального розвитку. Саме сім'я є первинним соціальним середовищем розвитку дитини, що забезпечує задоволення

практично всіх її базових потреб на кожному з вікових етапів, таких як потреба в любові, потреба в прихильності, потреба в захисті і безпеці. Дитячо-батьківські взаємини вважаються одним з головних чинників розвитку особистості. Повноцінний розвиток особистості дитини в сім'ї можливий при сприятливих умовах, які в свою чергу, залежать від типу дитячо-батьківських відносин, що склалися в сім'ї. Мікроклімат в родині – це основа фізичного, психічного, емоційного та інтелектуального розвитку дитини.

Розглянемо основні аспекти батьківських внутрішньо-сімейних взаємин, що детермінують розвиток особистісних особливостей дитини. В першу чергу, сім'я виступає для дитини основою почуття безпеки, а також джерелом розвитку відносин прихильності, які відіграють важливу роль в умінні долати дитиною ряд стресогенних ситуацій в майбутньому. По-друге, сім'я служить джерелом формування майбутніх моделей батьківської поведінки дитини. Тут слід враховувати той факт, що діти схильні до копіювання поведінки дорослих, з якими вони знаходяться в близькому контакті. Саме тому важливим в сімейному вихованні є вміння батьків проявляти себе стримано, підпорядковувати своє життя визначеним правилами, подавати дитині приклад позитивного функціонування сімейних моделей. По-третє, сім'я є для дитини місцем придбання життєвого досвіду. Забезпечення дитині можливостей реалізації своїх пізнавальних можливостей, регулярні бесіди з ним, обговорення відбуваються в сім'ї різних ситуацій і соціальних взаємодій формує у нього запас дитячих знань, що дозволяє в майбутньому справлятися з проблемами узагальнення, швидше адаптуватися в невідомій обстановці, позитивно реагувати на зміни, що відбуваються навколо. Четвертим аспектом є формування поведінки дитини в сім'ї. Батьки впливають на поведінку дитини, заохочуючи або засуджуючи визначені типи поведінки, а також застосовуючи покарання або допускаючи прийнятну для себе ступінь свободи в поведінці дитини. У дитинстві саме у родині дитина вчиться тому, що йому слід робити, як

поводитися. І, нарешті, по-п'яте, запорукою майбутньої успішності дитини є можливість реалізації в сім'ї потреби в спілкуванні. Спілкування в сім'ї дозволяє дитині виробляти власні погляди, норми, установки і ідеї. Розвиток дитини буде залежати від того, наскільки хороші умови для спілкування надані йому в сім'ї; розвиток також залежить від чіткості і ясності спілкування в родині. Таким чином, сім'я і взаємини батьків в ній виступають запорукою успішності або неуспішні розвитку дитини [27].

Сім'я впливає на особистість дитини не тільки безпосереднім цілеспрямованим впливом дорослих її членів, а й усім способом життя. Ставлення в сімейному колективі вимагає взаєморозуміння, відповідальності, вміння організувати відносини на принципах рівності, поваги.

Якщо батьки – люди добрі, чуйні, турботливі, уважні, живуть спільними інтересами, а сімейний колектив згуртований трудовими обов'язками, така сім'я позитивно впливає на виховання дітей. А.С.Макаренко називав такий спосіб життя «загальним тоном сім'ї». Він діє на дитину незалежно від батька і матері, а часом навіть всупереч їм. Загальний тон сім'ї створюється особистістю батьків. У родині, де батько і мати не ділять домашні турботи на «жіночі» та «чоловічі», однаково шанобливо і дбайливо відносяться один до одного, своїх батьків, дітей, дитина бачить приклади доброго ставлення до людей. Поведінка батьків в сім'ї і поза нею, їхні людські якості і ставлення до життя переломлюються у свідомості дитини і стають основою для розвитку його власних особистісних якостей, визначення своєї позиції в житті і стратегії в спілкуванні з іншими людьми [15].

На думку С.А.Амбалової, сім'я за допомогою спілкування, особливої атмосфери турботи про її членів, щоденної корисної діяльності створює можливості для формування у дитини морально-етичних цінностей та ідеалів, життєвих установок, соціальної зрілості. Сучасні сім'ї відрізняються за структурою, укладом, типом дитячо-батьківських взаємин, методами

виховання та іншими критеріями, від яких залежить зміст соціалізації і результати даного процесу [59].

Дитячо-батьківські взаємини відносять до числа найбільш сильних соціальних взаємозв'язків. Під впливом досвіду спілкування з дорослими, у дитини не тільки відбувається формування критеріїв оцінки себе та інших, а й зароджуються здібності до емпатії, вміння висловлювати свою точку зору і приймати чужу, формується ряд найважливіших комунікативних навичок. Тобто передаючи дитині ряд певних знань, батьки організують її життя і діяльність, сприяють розвитку психіки, формують його здібності. Набутий дитиною в родині досвід зберігається нею протягом всього життєвого шляху, саме тому жоден із соціальних інститутів не може зрівнятися за значимістю і тривалістю впливу на особистість з сім'єю. Однак, слід враховувати, що вплив батьків на особистість дитини може носити не тільки прямий характер, виявляється у вигляді цілеспрямованих виховних дій, характер, а й непрямий, опосередкований взаємовідносинами подружжя один з одним. Виходячи з цього, сім'я може виступати в якості як позитивного, так і негативного фактору виховання.

Одним з найбільш важливих факторів у формуванні гармонійно розвиненої особистості дитини є зміст виховної позиції дитини, або тип і стиль виховання. Дослідниками виділяються такі загальні типи виховних позицій як оптимальна і неоптимальна. Оптимальна батьківська позиція характеризується такими рисами як адекватність (вміння бачити і розуміти індивідуальність своєї дитини), гнучкість (здатність перебудови впливу на дитину по ходу умов життя сім'ї) і прогностичність (випередження стилю батьківського спілкування появи нових психічних і особистісних якостей дітей). Зміна батьківських позицій по одному з перерахованих вище ознак, невідповідність вимогам адекватності, гнучкості, прогностичності свідчить про сімейну дисгармонію.

А.С.Співакова, розглядаючи сім'ї, що розвиваються за дисгармонійним типом, виділяє кілька типів ролей, які може реалізовувати в таких випадках

дитина. Перша роль, «улюбленець», виникає тоді, коли батьки не відчують один до одного ніяких почуттів, а емоційний вакуум заповнюється завищеною турботою про дитину. Навпаки, при сильній близькості подружжя один до одного дитина раз і назавжди залишається в сім'ї тільки дитиною з дуже обмеженими правами. Третя роль, «козел відпущення», виникає в сім'ї, коли партнерські проблеми батьків, взаємне невдоволення один одним переходить на дитину, і вона відводить на себе негативні емоції батьків, які насправді вони відчують один до одного. «Примирювач» змушений грати роль дорослого, регулювати і усувати подружні конфлікти, і таким чином займає найважливіше місце в структурі сім'ї [48].

Н.В.Дружиніна виділяє і інші типи ролей, які займають діти в дисгармонійних сім'ях: «дитина-тягар», «дитина-раб», «дитина як зброя» в боротьбі з чоловіком», «дитина – замітник чоловіка» (від неї вимагають постійної уваги, турботи, щоб вона була поруч і ділилася своїм особистим життям), «дитина-коханець» (одинокі матері наполягає на «відносинах для двох», ув'язнює дитини в кайданах любові). Деякими авторами в основу опису дитячо-батьківських взаємовідносин покладається ступінь вираженості емоційного ставлення батьків до дитини. У цьому випадку найчастіше розглядають два крайні варіанти, які відрізняються полярно за ступенем вираженості батьківських емоцій: сім'ї, в яких відносини будуються на основі любові і прийняття; сім'ї, в яких відносини будуються на неприйнятті і відторгнення дитини [48].

Д.Баумрінд запропонував типологію стилів сімейного виховання, в межах якої змістовно описав три основні стилі: авторитарний, авторитетний, або демократичний і потураючий. Стиль сімейного виховання є свого роду реалізацією особистості, своєрідною характеристикою особистості батьків. Розглянемо докладніше кожен із зазначених стилів. Авторитарний стиль характеризується повним домінуванням батьків в дитячо-батьківських відносинах, обмеженням самостійності дитини, відсутністю адекватного обґрунтування висунутих жорстких вимог до неї, використанням для

управління поведінкою дитини жорсткого контролю, суворих заборон і фізичних покарань. При такому вихованні у дітей формується лише механізм зовнішнього контролю, заснований на почутті провини або страху перед покаранням, і як тільки загроза покарання ззовні зникає, поведінка може стати некерованим. Такий стиль сімейного виховання виключає будь-яку душевну близькість з дітьми. Демократичний стиль виражається в емоційній близькості з дитиною, її прийняття, віддачі тепла і любові. До дитини висуваються справедливі вимоги, а всі заборони є логічно обґрунтованими. Для таких відносин властива особистісно-орієнтована модель спілкування з дитиною, а тип особистісного розвитку, що формується при цьому, характеризується оптимальністю і гармонійністю. У дитини формується почуття власної гідності, відповідальності, розвиваються такі якості як самостійність, дисциплінованість, соціальний інтелект [60]. Стиль потураючого виховання відрізняється відсутністю заборон і обмежень для дитини з боку батьків, батьками при цьому висловлюється небажання, невміння керувати дітьми. Вихована таким чином дитина не вміє визнавати авторитет старших, ставити і досягати цілей, у неї слабо розвинена життєва мотивація досягнень [10].

Одні й ті ж самі елементи соціального середовища впливають на дітей різного віку по-різному залежно від того, через які психологічні властивості, що розвинулися раніше, вони переломлюються. Виходячи з цього, для дітей підліткового віку головну та дуже важливу роль відіграє те, в який сім'ї вони зростали та за яким стилем виховувалися. Сімейні умови, включаючи соціальний стан, рід занять, матеріальний рівень, освіти батьків, значною мірою визначають життєвий шлях підлітка. Крім свідомого цілеспрямованого виховання, що дають йому батьки, на підлітка впливає уся внутрішньо-сімейна атмосфера, причому ефект цього впливу накопичується з віком, переломлюючись в структурі особистості. Практично немає жодного соціального аспекту поведінки підлітків, який не залежав би від їхніх сімейних умов в минулому. Сім'я має також великий вплив на формування

ціннісних орієнтацій підлітка. Ціннісні орієнтації підлітка виробляються на основі ціннісних орієнтацій сім'ї, формуються у самого підлітка в залежності від стосунків у сім'ї, від виховання, культури сім'ї тощо [15].

Соціальна ситуація як умова розвитку і буття в підлітковому віці принципово відрізняється від соціальної ситуації в дитинстві не стільки відносно зовнішніх обставин, скільки згідно з внутрішніми причинами. Підліток продовжує жити в сім'ї, вчитися в школі, він оточений здебільшого тими ж однолітками. Однак сама соціальна ситуація трансформується в його свідомості в абсолютно нові ціннісні орієнтації, підліток починає інтенсивно рефлексувати на себе, на інших, на суспільство. Вже інакше розставляються акценти: сім'я, школа, однолітки знаходять нові смисли і значення. У шкалі цінностей підлітка відбуваються зміни. Все освітлюється проекцією рефлексії, передусім це самі близькі: дім, сім'я.

Підліток, як правило і далі живе разом з своєю сім'єю. Він увійшов в сім'ю через своє народження, звик до близьких так, як звикають до них в дитинстві. Тепер настає пора оцінок близьких. У дитинстві людина була занурена в сімейну ідентифікацію. Сімейне «Ми» – перша група, яка сприймалася в дитинстві як данність. Самі батьки, родичі, сімейні традиції, стиль взаємовідносин в дитинстві сприймалися як незмінна суть буття. Однак, придбаваючи життєвий досвід, підліток відкриває для себе багатоманітні сімейні відносини, які відрізняються від батьківської сім'ї. У той же час, він починає випробовувати потребу розлучитися з родинною ідентифікацією. Він випробовує потребу в більш універсальній, більш широкій ідентичності і одночасно в зміцненні свого власного почуття особистості, у відособленні свого «Я» від сімейного «Ми». Тому підліток обертає свій критичний погляд до сімейних традицій, цінностей тощо. Сама сім'я продовжує займати колишні позиції по відношенню до підлітка і відноситься до нього у відповідності з сімейними традиціями [49].

Зарубіжні автори Шварц С., Мейсон К., Пантін Г., визначили, що емоційне та насичене сімейне спілкування, чіткі правила про, наприклад,

перегляд телебачення і здоровий батьківський зразок для наслідування – це похідні здорової поведінки підлітків, які сприяють розвитку позитивної ідентичності.

Натомість неадекватне сімейне виховання призводять до невірною сприйняття підлітком культурних ціннісних програм суспільства, що позначається на мотиваційній сфері індивіда. Інститут сім'ї виступає як фактор, який трансформує ідентичність і значною мірою визначає напрямки ідентифікації (неблагополучна сім'я сприяє формуванню негативної ідентичності; благополучна сім'я стримує виникнення та розвиток негативної трансформації). Таким чином, виховання та обстановка в сім'ї впливають на становлення ідентичності підлітка. Якщо відносини з батьками погані, то частіше за все виникає неявно виражена дифузна ідентичність. Але і зайва прихильність, симбіотичність приводять до незрілої ідентичності. Таких підлітків часто відкидають у соціумі саме за незрілість, інфантилізм думок і виборів. Демократичні відносини в сім'ї сприяють більшій адаптивності підлітка до навколишнього світу [72].

У зв'язку з цим слід розглянути поняття сценаріїв, зокрема батьківських. Сценарії – це система розпоряджень, породжених громадськими нормами, індивідуальні очікування і вчинки, які спираються на минулий досвід. Сценарії припускають схвалювальну, очікувану і пороковану поведінку. Вони передбачають і зворотний зв'язок, який виступає пусковим механізмом. Якщо сценарії не обговорюються, не контролюються і не координуються, то може виникнути зміщення ролей і ідентичність настане набагато пізніше за визначений термін, стане дифузною або кризовою. Однак якщо підлітка підтримують у сім'ї, якщо він має великий вибір сценаріїв і соціальних ролей, то до 15 років у нього настає повна ідентичність. Демократичні відносини в сім'ї сприяють більшій адаптивності підлітка до навколишнього світу. При цьому формування ідентичності може передаватися з покоління до покоління. Якщо в одному випадку вона була дифузною, і підлітки відчували відчуження у відносинах з батьками, то

більшою мірою ймовірно, що батьківські сценарії можуть передаватися й надалі, якщо вони вчасно не були скориговані.

Таким чином саме від сім'ї залежить наскільки успішним буде соціальне становлення особистості підлітка. Яким би не був тип сім'ї, її значення у первинній соціалізації не редукується. Тільки досвід життя в сім'ї сприяє освоєнню у всій повноті соціальних ролей, навичок соціальної взаємодії, емоційного переживання тощо. Саме в сім'ї формуються механізми соціальної і гендерної ідентифікації, когнітивні установки й поведінкові схеми [12].

Висновки до розділу 1

У даному дослідженні соціальну ідентичність було визначено як особисте знання, приналежність до конкретних соціальних груп, що супроводжується емоційною та ціннісною визначеністю групового членства. Це частина індивідуальної Я-концепції, яка походить з знання себе як члена соціальної групи (чи груп) разом із оцінкою емоційної значимості цього членства.

На основі вивчення поглядів різних вчених було виділено такі положення теорії соціальної ідентичності: соціальна ідентичність є наслідком порівняння (самоідентифікації) людини із соціальними групами приналежності, значимі характеристики яких присвоюються і стають важливими еталонами в регуляції поведінки та діяльності. Результат позитивного порівняння є основою позитивної соціальної ідентичності, негативне порівняння призводить до негативної соціальної ідентичності; соціальна ідентичність у ході життєдіяльності індивіда наповнюється «ціннісно-смісловим» змістом, що відображає різні аспекти Я-концепції людини, її соціальну та особистісну позицію; соціальна ідентичність виступає важливим механізмом суб'єктно-особистісного освоєння соціальної дійсності і є значущою характеристикою людини, що свідчить про цілісність, самостійність, соціальну і особистісну зрілість.

Соціальна ідентичність є динамічною структурою, що утворюється за рахунок механізмів ідентифікації, інтерналізації та рефлексії. Ця структура розвивається на протязі усього життя людини відповідно до змінами соціального контексту та проявляється у різних формах. Основні функції, які при цьому виконує соціальна ідентичність: адаптаційна (адаптація до різних соціальних умов); орієнтовна (пошук та знаходження свого місця у соціумі); структурна (категоризація та впорядкування Я-концепції); цільова (цілепокладання, побудова моделей поведінки); екзистенційна (осмислення свого Я та його місця у світі).

Вченими визначено, що приблизно з 12 років у підлітків відбувається суспільне прийняття ролі. У цей час підліток починає розуміти точку зору іншої людини, порівнюючи її з оцінками, що даються референтною групою. Згідно з Е.Еріксоном, формування ідентичності розглядається з психоаналітичних позицій як результат розпаду дитячого «Я» і необхідності синтезу нового «дорослого Я», як процесу утворення «над Я» з яким зв'язується вироблення стримуючих морально-етичних принципів. При цьому вчений вважає, що криза ідентичності досягає вершини в старшому підлітковому віці. Для кризи ідентичності у підлітковому віці нормальним і, більш того, необхідним є період так званої сплутаної ідентичності, тобто втрати орієнтирів у самому собі. Підлітки часто перебувають у стані нестійкої ідентичності, яка знаходиться у процесі формування. Тому вони так часто у цей період відчують сумніви у своїй відповідності самому собі. Е.Еріксон представляє цей особистісний рух як розвиток конфліктів, зовнішніх та внутрішніх. Отже, відповідно до даної концепції, яку підтримують сучасні вчені, у період підліткового віку виникає потреба в самоідентифікації як процесі формування ідентичності, яка реалізується у вивченні своєї особливості, розмірковувань про самого себе у минулому, теперішньому і майбутньому.

Пошук ідентичності підлітком та вплив на неї може відбуватись по-різному. Під час процесу пошуку ідентичності підлітки часто стикаються з

невідповідностями між своїм ідеальним «Я», реальним «Я», самооцінкою власної особистості, тим, як його сприймають оточуючі, чи невідповідностями (суперечностями) між особистісною та соціальною ідентичністю. Один із способів вирішення цієї проблеми полягає у випробуванні різних ролей. У результаті активного пошуку підлітком своєї ролі у групі він приходять до певного результату розвитку – до вибору ідентичності. Підлітки, яким вдалося сформувати чітку та позитивну ідентичність протягом бурхливого пубертатного періоду, як правило, переходять у доросле життя органічніше. Тут можна говорити про те, що формування саме позитивної ідентичності підготовляє підлітків до переходу на новий життєвий етап.

Аналіз поглядів різних вчених-психологів показав, що сім'я є первинним соціальним середовищем розвитку дитини, а дитячо-батьківські взаємини вважаються одним з головних чинників розвитку особистості. При цьому повноцінний розвиток особистості дитини в сім'ї можливий лише при сприятливих умовах, які в свою чергу, залежать від типу дитячо-батьківських відносин, що склалися в сім'ї. Дитячо-батьківські взаємини відносять до числа найбільш сильних соціальних взаємозв'язків. Під впливом досвіду спілкування з дорослими, у дитини не тільки відбувається формування критеріїв оцінки себе та інших, а й зароджуються здібності до емпатії, вміння висловлювати свою точку зору і приймати чужу, формується ряд найважливіших комунікативних навичок. Тобто передаючи дитині ряд певних знань, батьки організують її життя і діяльність, сприяють розвитку психіки, формують її здібності. Набутий в родині досвід зберігається дитиною протягом всього життєвого шляху, саме тому жоден із соціальних інститутів не може зрівнятися за значимістю і тривалістю впливу на особистість з сім'єю.

Для дітей підліткового віку головну та дуже важливу роль відіграє те, в який сім'ї вони зростали та за яким стилем виховувалися. Сімейні умови, включаючи соціальний стан, рід занять, матеріальний рівень, освіту батьків,

значною мірою визначають життєвий шлях підлітка. Крім свідомого цілеспрямованого виховання, що дають йому батьки, на підлітка впливає уся внутрішньо-сімейна атмосфера, причому ефект цього впливу накопичується з віком, переломлюючись в структурі особистості. Інститут сім'ї виступає як фактор, який трансформує ідентичність і значною мірою визначає напрямок ідентифікації (неблагополучна сім'я сприяє формуванню негативної ідентичності; благополучна сім'я стримує виникнення та розвиток негативної трансформації). Якщо відносини з батьками погані, то частіше за все виникає неявно виражена дифузна ідентичність. Але і зайва прихильність, симбіотичність приводять до незрілої ідентичності. Демократичні відносини в сім'ї сприяють більшій адаптивності підлітка до навколишнього світу. Якщо підлітка підтримують у сім'ї, якщо він має великий вибір сценаріїв і соціальних ролей, то до 15 років у нього настає повна ідентичність. Таким чином саме від сім'ї залежить наскільки успішним буде соціальне становлення особистості підлітка.

РОЗДІЛ 2

ЕМПІРИЧНЕ ДОСЛІДЖЕННЯ ВЗАЄМОЗВ'ЯЗКУ ОБРАЗУ БАТЬКА І СОЦІАЛЬНОЇ ІДЕНТИЧНОСТІ ПІДЛІТКІВ З ПОВНИХ ТА НЕПОВНИХ СІМЕЙ

2.1. Організація і методи емпіричного дослідження

Завдання дослідження зв'язку образу батька та соціальної ідентичності підлітків з повних та неповних сімей представляється досить складним через дефіцит методів дослідження, спрямованих на різнобічне вивчення даної проблеми. Найчастіше залежно від фокусу, який спрямований погляд дослідника, кожен автор по-своєму відбирає методи вивчення зв'язку образу батька та соціальної ідентичності підлітків з повних та неповних сімей. Зазвичай дані методи спираються на методи дослідження сім'ї, і на ряд методів вивчення соціальної ідентичності підлітка. Виходячи з цього, з метою дослідження зв'язку образу батька та соціальної ідентичності підлітків з повних та неповних сімей, нами були використані такі методи та методики, які дають змогу різнобічно дослідити формування моделей ідентичності підлітків та вивчити особливості сім'ї, у якій вони виховуються.

Перейдемо до обґрунтування методів досліджень. Так, для аналізу процесу формування соціальної ідентичності підлітків нами було відібрано методику М.Куна і Т.Макпартленда «Хто Я?» (у модифікації Т.В. Румянцевої).

Вплив сім'ї і, безпосередньо, образу батька на формування соціальної ідентичності підлітків у межах даного дослідження запропоновано визначати на основі наступних методик:

- Тест «Підлітки про батьків» ADOR (автор Є.Шафер, модифікація З.Матейчика та П.Ржичана);
- Методика «Емоційна експресивність батька» (ґрунтується на класифікації емоцій Р. Вудвортса),

- Опитувальник соціалізації для підлітків «Моя сім'я» (за методикою О.І.Маткова).

Розглянемо зазначені методики більш деталізовано.

Для вивчення образу «Я», показників особистісної, соціальної, фізичної ідентичності підлітка та основних ознак її кризи, найбільш доцільно використовувати проєктивні методики поряд із стандартизованими, що надає можливість вивчення суб'єктивної усвідомленої та неусвідомленої самоідентичності підлітка. У дослідженні проєктивний метод репрезентований методикою М.Куна і Т.Макпартленда «Хто Я?» (у модифікації Т.В. Румянцевої).

1. Методика «Хто Я?» є нестандартизованим самоописом з відкритою формою і кількістю відповідей (Додаток А). Методика була запропонована в 1954 М. Куном і Т. Мак-Партландом, і має кілька модифікацій.

Тест створено на основі Я-концепції Манфреда Куна. Теоретичною основою методики служать концепції соціальних ролей та рольової поведінки, у межах яких задається і спосіб самосприйняття людини як носія цих ролей. Цей факт знаходить свій відбиток у самоописах респондентів. У той же час особистості властиво рефлексувати і психологічні характеристики і своє місце у соціальному світі, і у світі загалом. Тому методика охоплює не тільки рольові аспекти, але й усі сфери уявлень людини про свою особистість та її ядро – «Я». Найчастіше для аналізу відповідей піддослідних застосовують такі категорії групування: групи приалежності, тип кривності, основні заняття, риси характеру, інтерперсональний стиль, устремління та інші.

У загальному розумінні методика не передбачає формалізованого стимульного матеріалу у вигляді запитань, тверджень, списку якостей чи картинок. Натомість випробуваний на чистому аркуші повинен скласти список характеристик самого себе і висловити своє ставлення до даних характеристик. У модифікації Т.В. Румянцевої піддослідний має написати приблизно 20 відповідей на запитання «Хто Я?» [61].

За кількістю відповідей, даних за відведений проміжок часу (30 хв), можна побічно судити про рівень рефлексії особистості. Чим більше відповідей дано за відведений час, тим рівень рефлексії вищий.

Інтерпретація оцінок. Самооцінка вважається адекватною, якщо співвідношення позитивно оцінюваних якостей до негативно оцінюваних ("+" до "-") становить 65-80% на 35-20%.

Самооцінка вважається неадекватно завищеною, якщо кількість позитивно оцінюваних якостей щодо негативно оцінюваних («+» до «-») становить 85-100%, тобто людина зазначає, що у неї або немає недоліків, або їх кількість досягає 15% (від загального числа "+" і "-").

Самооцінка вважається неадекватно заниженою, якщо кількість негативно оцінюваних якостей по відношенню до позитивно оцінюваних («-» до «+») становить 50-100%, тобто людина зазначає, що у неї або немає переваг, або їхня кількість досягає 50% (від загального числа "+" і "-").

Самооцінка є нестійкою, якщо кількість позитивно оцінюваних якостей щодо негативно оцінюваних («+» до «-») становить 50-55%. Таке співвідношення, як правило, не може тривати довго і є нестійким, дискомфортним.

Використання знака «плюс-мінус» («±») говорить про здатність людини розглядати те чи інше явище з двох протилежних сторін, про рівень її врівноваженості, про «зваженість» її позиції щодо емоційно значущих явищ.

У межах інтерпретації тесту Куна-Макпартленда можна визначити безліч ідентичностей людської особистості, такі як: статева, соціальну, духовну, сімейну, професійну, індивідуальну, фізичну тощо.

При цьому кожна ідентичність може бути вираженою:

Прямо – відповідь містить пряме визначення будь-якої ідентичності.

Непрямо – відповідь містить ознаки тієї чи іншої ідентичності.

Не виражена зовсім – серед характеристик немає ні прямих, ні непрямих згадок про ту чи іншу ідентичність.

За контекстом можна судити про суб'єктивну оцінку кожної ідентичності. Можливі такі основні варіанти:

Емоційно-позитивне ставлення виявляється у позитивних характеристиках: хороший хлопець, уважний працівник.

Емоційно-негативне ставлення виявляється у негативних характеристиках: невпевнений співробітник, негарний чоловік.

Нейтральне ставлення виявляється у безоцінних характеристиках: дружина, чоловік.

Відчужене ставлення виявляється в абстрактно-віддалених характеристиках: житель планети, біологічна істота.

Крім того, у діагностиці ідентичності важлива кількість характеристик, що відповідають кожній ідентичності, та порядок їх написання (що більше характеристик ідентичності і чим вище вони перебувають у списку, тим більше вони важливі для особистості, тим більш розвинена відповідна ідентичність).

Шкала аналізу ідентифікаційних характеристик ключає 24 показники, які, об'єднуючись, утворюють сім узагальнених показників-компонентів ідентичності:

«Соціальне Я» включає 7 показників:

- пряме позначення статі (юнак, дівчина, жінка);
- сексуальна роль (коханець, коханка, Дон Жуан);
- навчально-професійна рольова позиція (студент, навчаюсь в інституті, лікар, спеціаліст);
- сімейна приналежність, що виявляється через позначення сімейної ролі (дочка, син, брат, дружина тощо) або через вказівку на родинні стосунки (люблю своїх родичів, у мене багато рідних);
- етнічно-регіональна ідентичність включає етнічну ідентичність, громадянство (громадянин, українець) і локальну, місцеву ідентичність (з Києва, вінничанка тощо.);

- світоглядна ідентичність: конфесійна, політична приналежність (християнин, мусульманин, віруючий);
- групова приналежність: сприйняття себе членом будь-якої групи людей (колекціонер, член суспільства).

«Комунікативне Я» включає 2 показники:

- дружба або коло друзів, сприйняття себе членом групи друзів (друг, у мене багато друзів);
- спілкування або суб'єкт спілкування, особливості та оцінка взаємодії з людьми (ходжу в гості, люблю спілкуватися з людьми; вмію вислухати людей).

«Матеріальне Я» має на увазі різні аспекти:

- опис своєї власності (маю квартиру, одяг, велосипед);
- оцінку своєї забезпеченості, ставлення до матеріальних благ (бідний, багатий, заможний, люблю гроші);
- ставлення до зовнішнього середовища (люблю море, не люблю погану погоду).

«Фізичне Я» включає такі аспекти:

- суб'єктивний опис своїх фізичних даних, зовнішності (сильний, приємний, привабливий);
- фактичний опис своїх фізичних даних, включаючи опис зовнішності, хворобливих проявів та місцезнаходження (блондин, зріст, вага, вік, живу у гуртожитку);
- уподобання в їжі, шкідливі звички.

«Діяльнісне Я» оцінюється через три показники:

- заняття, діяльність, інтереси, захоплення (люблю вирішувати завдання);
- досвід (був у Болгарії);

- самооцінка здатності до діяльності, самооцінка навичок, умінь, знань, компетенції, досягнень (добре плаваю, розумний, працездатний, знаю англійську).

«Перспективне Я» включає 9 показників:

- професійна перспектива: побажання, наміри, мрії, пов'язані з навчально-професійною сферою (майбутній водій, буду хорошим вчителем);
- сімейна перспектива: побажання, наміри, мрії, пов'язані з сімейним статусом (матиму дітей, майбутня матір тощо);
- групова перспектива: побажання, наміри, мрії, пов'язані з груповою приналежністю (хочу стати спортсменом);
- комунікативна перспектива: побажання, наміри, мрії, пов'язані із друзями, спілкуванням.
- матеріальна перспектива: побажання, наміри, мрії, пов'язані з матеріальною сферою (отримаю спадщину, зароблю на квартиру);
- фізична перспектива: побажання, наміри, мрії, пов'язані з психофізичними даними (піклуватимуся про своє здоров'я, хочу бути накачаним);
- діяльнісна перспектива: побажання, наміри, мрії, пов'язані з інтересами, захопленнями, конкретними заняттями (більш читатиму) і досягненням певних результатів (досконало вивчу англійську мову);
- персональна перспектива: побажання, наміри, мрії, пов'язані з персональними особливостями: особистісними якостями, поведінкою тощо (хочу бути веселішою, спокійнішою);
- оцінка прагнень (багато бажаю, що прагне людина).

«Рефлексивне Я» включає 2 показники:

- персональна ідентичність: особисті якості, особливості характеру, опис індивідуального стилю поведінки (добрий, щирий, товариський, наполегливий тощо), персональні характеристики (кличка, ім'я тощо); емоційне ставлення до себе (я супер, «класний»);

- глобальне, екзистенційне «Я»: твердження, які глобально виявляють відмінності однієї людини від іншої (людина розумна, моя сутність).

Два самостійні показники:

- проблемна ідентичність (я нічого, не знаю – хто я, не можу відповісти на це питання);
- ситуативний стан: переживаний стан зараз (голодний, нервую, втомився, закоханий, засмучений).

2. Тест «Підлітки про батьків» ADOR (автор Є.Шафер, модифікація З.Матейчика та П.Ржичана) (Додаток Б).

Методика «Підлітки про батьків» вивчає установки батьків, їх поведінку та методи виховання так, як їх бачать діти у підлітковому та молодшому юнацькому віці. Первинною основою опитувальника є опитувальник Children's Report of Parental Behavior Inventory, який складався з 28 шкал по 10 завдань у кожній. Е. Шафер розглядав прийняття, опіку та контроль як основні параметри виховання. Під прийняттям мається на увазі безумовно позитивне ставлення до дитини, незалежно від вихідних очікувань батьків. Неприйняття сприймається як негативне ставлення до дитини, відсутність щодо неї любові й поваги, ворожість. Поняття психологічного контролю містить як певний тиск і навмисне керування дітьми, так і ступінь послідовності у здійсненні виховних принципів [44].

Внаслідок використання опитувальника на вибірці словацької молоді він був значно перероблений та адаптований до соціокультурних умов Е.Матейчиком та П.Ржичаном. Модифікований варіант опитувальника було запропоновано авторами у 1983 р. Версія CRPBI лягла в основу створення розробленої словацької методики ADOR, яка виявилася коротшою, простішою та психометричнішою. Внаслідок міжнародного наукового співробітництва лабораторії клінічної психології Психоневрологічного інституту ім. В. М. Бехтерева з Інститутом психодіагностики було здійснено переклад словацької версії та розроблено модифікований варіант, який був названий «Підлітки про батьків» [44].

Методика призначена для діагностики особливостей поведінки батьків по відношенню до підлітка з точки зору самого підлітка і дозволяє виявити ступінь виразності наступних тенденцій:

1. Шкала позитивного інтересу. Схильність до прояву уваги та інтересу до підлітка з боку батьків, прагнення досягти його сприйняття, завоювати авторитет у очах підлітка. Психологічне прийняття батьками підлітка засноване насамперед на довірі. Поважне ставлення до думки підлітка, відсутність грубої сили та нероздільної влади у відносинах з ним.

2. Шкала директивності. Директивність у відносинах з підлітком з боку батьків, прагнення до лідерства шляхом завоювання авторитету, заснованого на фактичних досягненнях та домінантному стилі спілкування. Спрямованість на прояв своєї влади над підлітком, управління та своєчасну корекцію його поведінки.

3. Шкала ворожості. Жорсткість у відносинах з підлітком, схильність до суворого поводження з ним, прояву невдоволення, скептичного ставлення до його здобутків. Підвищена вимогливість до підлітка, прагнення виховати його у відповідності з загальноприйнятою думкою про те, якою повинна бути ідеальна дитина. Підліток може постійно перебувати у стані тривожного очікування низької оцінки його діяльності та покарання відстороненням з боку батьків.

4. Шкала автономності. Автономність батьків у відносинах з підлітком, формальне відношення до його виховання, зайва неупередженість у процесі спілкування. Понижений інтерес до захоплень підлітка, кола його знайомств, навчання в школі, його проблем та переживань. Як правило, батьки занадто зайняті собою, щоб вникати в життя підлітка, і «помічають» його лише тоді, коли він що-небудь накоїв або звертається до батьків з проханням допомоги в тому чи іншому питанні.

5. Шкала непослідовності. Непослідовність вживаних батьками виховних заходів по відношенню до підлітка. Непередбачуваність для підлітка реакцій батьків на ту чи іншу ситуацію, суворе покарання підлітка за

дрібні провини або, навпаки, легке за щось суттєве, просто прийнявши запевнення останнього в тому, що це більше не повториться.

3. Методика «Емоційна експресивність батька» (ґрунтується на класифікації емоцій Р. Вудвортса). Тест «Емоційна експресивність батька» є напівпроективним тестом, він дозволяє визначити емоційне забарвлення батьківського образу у підлітка, незалежно від частоти контактів між підлітком та батьком. Вибір емоцій заснований на класифікації Р. Вудвортса, який показав, що різноманіття експресивної міміки особи можна категоризувати за допомогою шкали, що містить такі шаблі: радість, здивування, страх, страждання, гнів, огида, зневага [25].

Надалі, Х. Шлосбергом було показано, що найбільш адекватно шкалу Р. Вудвортса можна представити у вигляді кола з осями задоволення-невдоволення та прийняття-відкидання. Кругова графічна шкала, що відбиває шість вищезгаданих груп емоцій людини, які виражаються її обличчям. Згідно з Шлосбергом, мімічні висловлювання на цій круговій шкалі можна описати за допомогою двох координат: I задоволення - незадоволення і II прийняття - відкидання. У центрі кола знаходиться нейтральна точка (нейтральна емоція), до краю кола – відзначають більш виражені емоції. Тест «Емоційна експресивність батька» складається з 10 пунктів, що представляють умовні зображення осіб, що виражають: 1) любов; 2) радість; 3) щастя; 4) подив; 5) рішучість; 6) страх; 7) страждання; 8) гнів; 9) огиду; 10) зневагу.

У процесі виконання тесту передбачається, що, оцінюючи той чи інший пункт, підліток на невербальному рівні відображає особливості сприйняття емоційної компоненти батьківського образу. Для цього не обов'язковий досвід взаємодій із батьком, оскільки образ батька може формуватися не лише у процесі реальних взаємодій, а й у результаті проєкцій на нього власних почуттів чи фантазій.

Підлітку надається інструкція, що дає можливість визначити, як часто він уявляє собі батька таким, як зображено на кожному з малюнків (дуже

часто, часто, іноді ніколи). Відповіді оцінюються таким чином: дуже часто: 4 бали; часто: 3 бали; іноді: 2 бали; ніколи: 1 бал. Потім обчислюється сума балів за кожною зі шкал.

Для визначення типів батьківського образу сирі бали по шкалах тесту ЕЕО переводяться в стени через Z-перетворення. Оцінка образу батька як емоційно позитивного чи негативного проводиться відповідно до отриманого числа стен. Якість вважається вираженою, якщо значення стен перевищує 5. Залежно від співвідношення показників стен за обома шкалами проводиться віднесення образу батька до одного з чотирьох типів: емоційно позитивний (шкала позитивного образу > 5 , шкала негативного образу < 5); емоційно негативний (шкала позитивного образу < 5 , шкала негативного образу > 5); амбівалентний (шкала позитивного образу > 5 , шкала негативного образу > 5); емоційно недиференційований (шкала позитивного образу < 5 , шкала негативного образу < 5). Аналіз пунктів, що становлять кожен зі шкал, дозволив визначити їх як шкалу емоційно позитивного та емоційно негативного батьківського образу. Під емоційно позитивним батьківським образом за цією методикою розуміється сприйняття підлітком його як емоційно теплового, що приймає дитину, цікавиться її життям та інтересами, а під емоційно негативним – відкидає, відчуває незадоволення та розчарування.

4. Опитувальник соціалізації для підлітків «Моя сім'я» (за методикою О.І.Маткова) (Додаток В). Дана методика спрямована на вивчення особливостей сімейного виховання. За основу взято методику О.І. Маткова. Методика може бути використана як для вивчення думок підлітків (аналіз взаємин у сім'ї, методів виховання), так і батьків (самоаналіз тих самих аспектів), що дозволяє зробити більш об'єктивні висновки щодо організації виховання дитини у сім'ї.

Обробка здійснюється за допомогою вивчення ступеня виразності у сімейному вихованні восьми факторів (показників) [29]:

1. строгість (гнучкість) виховних установок (питання 1, 9, 17);

2. виховання самостійності, ініціативи (питання 2, 10, 18);
3. домінантність батька, матері або рівну участь обох батьків у вихованні (питання 3, 11, 19);
4. ставлення до школи, вчителів (питання 4, 12, 20);
5. жорсткість (гнучкість) методів виховання (питання 5, 13, 21);
6. взаємини у сім'ї: недружні чи теплі (питання 6, 14, 22);
7. взаємодопомога у сім'ї, наявність або відсутність спільних справ (питання 7, 15, 23);
8. спільність інтересів (питання 8, 16, 24).

Відповіді «звичайно, ні» вказують на максимальне позитивний прояв фактора. Максимальна сума балів за одним фактором – 15. Відповіді «звичайно, так» вказують на педагогічно негативний прояв даного фактора. Мінімальна сума балів по одному фактору – 3. Максимальна сума балів з усіх факторів – 120, мінімальна – 24.

Визначення рівня взаємин у сім'ї згідно даної методики: благополучний (високий) 120-96 балів; менш благополучний (вищий за середній) 95–72 бали; задовільний (середній) 71-47 балів; неблагополучний (низький) 46-24 бали.

Роблячи загальний висновок щодо експериментальних досліджень, що у науковій літературі присвячені вивченню ролі батька у психічному розвитку дитини та підлітка, нами було визначено, що батьківський вплив часто виявляється незалежним від материнського або, принаймні, таким же важливим, як материнський. У працях різних науковців неодноразово наголошується, що відсутність у сім'ї батька може негативно позначитися на емоційному благополуччі, соціальній ідентичності, поведінці підлітка. З іншого боку, навіть якщо батько живе зі своєю сім'єю, його байдужість, відкидання підлітка та ворожість можуть призвести до появи депресивних і тривожних станів, серйозних порушень у формуванні ідентичності підлітків. Разом з тим, хоча діти з неповних сімей мають більше труднощів, порівняно з дітьми з повних сімей, у наукових дослідженнях зазначається, що і в

неповній сім'ї розвиток дитини може бути цілком нормальним. Інакше кажучи, батьківська відсутність не є згубною сама по собі, так само, як і сам факт її присутності в сім'ї, ще не гарантує безпроблемного розвитку підлітка. У зв'язку з цим вивчення особливостей батьківського образу у підлітків є особливо важливим.

Образ батька – це важлива для психічного розвитку дитини та підлітка структура, формування якої починається з народження дитини та здійснюється під впливом різних внутрішніх та зовнішніх факторів. Як показали експерименти багато дослідників, відсутність батьківського образу в психіці підлітка, призводить до порушень у формуванні соціальної ідентичності. При цьому не менша кількість досліджень образу батька у дітей та підлітків свідчить, що сприйняття батька емоційно холодним, відстороненим веде до зростання емоційного неблагополуччя та порушень у формуванні соціальної ідентичності як для підлітків-хлопчиків, так і дівчаток.

Образ батька динамічно розвивається протягом дитинства та підліткового віку, зазнаючи деідеалізації та поступового співвіднесення з реальністю. Соціальна ідентичність є важливою частиною ідентичності людини, що характеризує специфічні психологічні установки та способи поведінки тому для гармонійного формування соціальної ідентичності особливо значущими є ступінь батьківської підтримки та емоційного прийняття підлітка, як хлопчика, так і дівчинки. Навпаки, емоційна холодність і відстороненість батька можуть призвести до порушень у формуванні соціальної ідентичності хлопчиків та дівчаток.

Організація дослідження. Дослідження проводилося на базі НВК №240 «Соціум», що знаходиться м. Києві за адресою: прт. Героїв Сталінграда, 39Г, в період з вересня по жовтень 2022 року. Вибірку склали підлітки 12-13 років із повних на неповних сімей у кількості 24 особи (14 дівчаток та 10 хлопчиків). У результаті поділу випробовуваних на 2 групи за попереднім анкетуванням було отримано дві вибірки, першу групу склали діти з повних

сімей у кількості 15 осіб, а другу, відповідно, з неповних (9 осіб), щоб мати можливість простежити особливості взаємозв'язку образу батька і соціальної ідентичності підлітка.

Для отримання інформації про дітей, які проживають у неповних сім'ях, було проведено анкетування серед учнів 6-7 класів. Анкета була складена з 5 відкритих питань, головною її метою було з'ясування складу сім'ї, де проживають підлітки. Якщо у процесі анкетування виявлялися діти, які проживають без батька чи матері, їх відбирали на подальше тестування у групу 2, з повних сімей – у групу 1. На другому етапі експериментального дослідження дітям пропонувалося пройти тестування за 4-ма, описаними нами вище, методиками.

2.2. Аналіз результатів емпіричного дослідження

Практична частина дослідження проводилася за допомогою набору методик адекватного меті роботи: дослідженню зв'язку образу батька та соціальної ідентичності підлітків з повних та неповних сімей. Застосовані в експериментальному дослідженні методики відповідали віковим особливостям досліджуваних, критеріям валідності, надійності, що підтверджується системою теоретичних й емпіричних даних.

На основі проведеного теоретико-методологічного аналізу можна сказати, образ батька – це важлива складова для здорового психічного розвитку дитини та підлітка структура і формування якого здійснюється на ранніх етапах онтогенезу. Образ батька формується під впливом різних внутрішніх та зовнішніх факторів та відображає різні атрибути батьківського образу: фізичні, інтелектуальні, емоційні. У процесі експериментального аналізу з'ясуємо, як від цього образу залежить процес формування соціальної ідентичності підлітка.

Для вивчення перебігу соціальної, комунікативної, матеріальної, фізичної, діяльнісної, перспективної, рефлексивної та проблемної ідентичності підлітка, ми використовували тест М.Куна і Т.Макпартленда

«Хто Я?» (у модифікації Т.В. Румянцевої), який доволі широко застосовується у психодіагностичній практиці як варіант нестандартизованого самозвіту.

Оцінка первинних результатів дослідження за методикою М.Куна і Т.Макпартленда «Хто Я?» (у модифікації Т.В. Румянцевої) представлена у таблиці 2.1.

Таблиця 2.1

Результати діагностики соціальної ідентичності підлітків з повних та неповних сімей за методикою М.Куна і Т.Макпартленда «Хто Я?» (у модифікації Т.В. Румянцевої)

Ініціали підлітка	Ідентифікаційна характеристика підлітка, кількість виборів							
	Соціальна	Комунікативна	Матеріальна	Фізична	Діяльнісна	Перспективна	Рефлексивна	Проблемна
1 група								
В.П.	4	4	3	2	2	3	2	0
А.Н.	4	3	3	3	2	2	3	0
К.С.	3	2	1	4	3	4	2	1
П.О.	4	2	2	3	3	3	3	0
С.М.	5	1	1	3	4	3	3	0
С.К.	3	3	2	2	3	3	3	1
М.О.	4	2	3	4	3	3	1	0
В.Ю.	5	2	1	2	4	3	2	1
А.К.	4	1	3	3	3	3	3	0
К.В.	3	2	2	4	3	4	2	0
Ю.Д.	5	2	1	3	3	4	2	0
Я.В.	3	3	2	4	4	4	0	0
В.В.	2	2	3	5	4	4	0	0
А.С.	4	3	3	3	3	3	1	0
Р.Д.	2	2	3	4	2	3	3	1
Середнє значення по групі 1(повна сім'я)	3,67	2,27	2,20	3,27	3,07	3,27	2,00	0,27
2 група								
Т.М.	3	2	3	2	4	2	3	1
О.Г.	3	3	2	2	4	2	4	0
А.Д.	3	3	2	3	3	2	3	1
А.Є.	2	2	3	3	4	2	4	0
Д.М.	3	1	2	3	5	3	3	0
З.В.	3	2	3	2	4	4	2	0
В.Т.	4	2	2	2	3	3	3	1

Продовження таблиці 2.1

С.В.	2	1	3	3	5	3	3	0
М.В.	3	2	2	2	4	3	4	0
Середнє значення по групі 2(неповна сім'я)	2,89	2,00	2,44	2,44	4,00	2,67	3,22	0,33

На основі отриманих даних проаналізуємо середні значення ідентифікаційних характеристик ідентичності підлітків з повних та неповних сімей за методикою М.Куна і Т.Макпартленда «Хто Я?» (у модифікації Т.В. Румянцевої) у вигляді порівняльної діаграми, наочно представленої на рисунку 2.1.

Дані, представлені на діаграмі (рис. 2.1) дозволяють виділити певні тенденції і свідчать про те, що підлітки як з повних, так і з неповних сімей більшою мірою зосереджені на соціальному, фізичному, діяльнісному, перспективному і рефлексивному аспектах свого «Я». Однак підлітки з повних сімей у своїх виборах більший акцент роблять на соціальному «Я», фізичному та перспективному. Підлітки ж із неповних сімей, порівняно з підлітками з повних сімей, більше зосереджуються на діяльнісному та рефлексивному «Я».

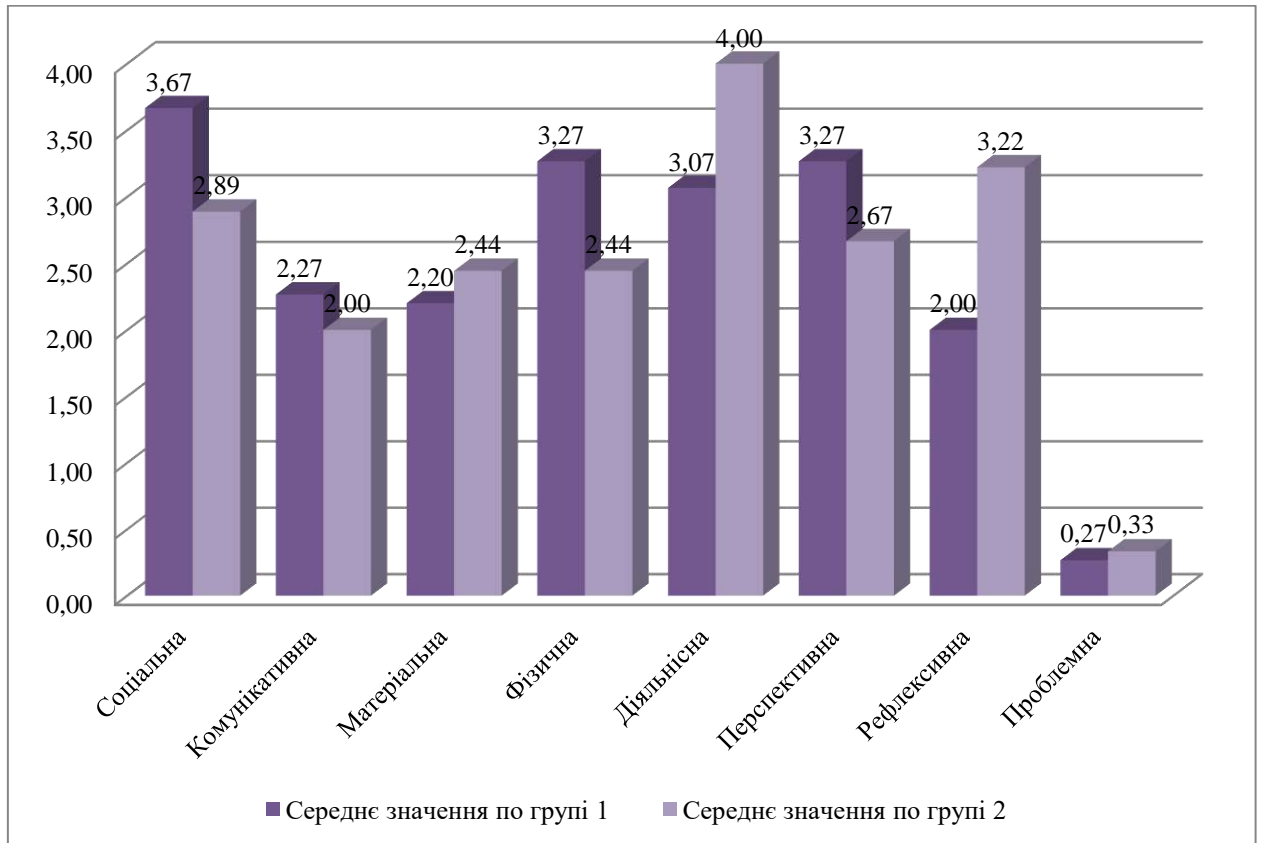


Рис. 2.1. Середні значення кількості виборів ідентифікаційних характеристик підлітками із повних та неповних сімей за методикою М.Куна і Т.Макпартленда «Хто Я?» (у модифікації Т.В. Румянцевої)

Такі результати можуть бути зумовлені тим, що підлітки з повних сімей більшою мірою зосереджені на своєму соціальному статусі, становищі в соціумі і, відповідно, важливості виконання норм соціуму. Це позитивна тенденція, оскільки одне з найважливіших завдань підліткового віку – знайти місце у суспільстві, знайти групу приналежності, визначити свої референтні групи, створити умови прояву соціального «Я».

Той факт, що підлітки з неповних сімей більше уваги приділяють діяльному та рефлексивному «Я», може бути обумовлений прагненням підлітків до усвідомлення власних проблем, які виникли через втрату одного з батьків, а також до пізнання себе та пошуків виходу із ситуації, що склалася шляхом самоактуалізації в діяльності. Підлітковий вік – це також вік проб і

експериментів, прагнення виразити себе через діяльність, бажання вивчати нове і пробувати себе в різних сферах діяльності. Однак таке експериментування в сучасних умовах може нести в собі й низку небезпек, пов'язаних з асоціальними видами діяльності, від яких уберегти підлітка може повна сім'я. Підлітки ж з неповних сімей можуть бути більшою мірою схильні до цієї небезпеки.

Загалом же у 1 групі піддослідних з повних сімей на першому місці соціальне «Я» (3,67), фізичне і перспективне «Я» (3,27), діяльнісне «Я» (3,07), комунікативне «Я» (2,27), матеріальне «Я» (2,20), рефлексивне «Я» (2,00) та параметр, який ми позначили як проблемна ідентичність (самоописи: я – котик, ніхто, ніщо тощо) – 0,27.

У 2 групі досліджуваних з неповних сімей було виявлено найвищий середній показник по діяльнісному «Я» (4,00), також високий рівень за показником рефлексивного «Я» говорить про розвинене уявлення себе. Опис соціальних ролей на рівні 2,89. Перспективне «Я» (2,67), матеріальне «Я» (2,44), на такому ж не високому рівні фізичне «Я» (що говорить про недостатню сформованість статевої ідентичності); комунікативне «Я» (2,00), параметр, який ми позначили як проблемна ідентичність становить 0,33.

Таким чином, проведене дослідження за методикою М.Куна і Т.Макпартленда «Хто Я?» (у модифікації Т.В. Румянцевої) частково показало наявність відмінностей в особливостях ідентичності серед підлітків з повних та неповних сімей, зокрема і соціальної.

Для визначення впливу стилю батьківської поведінки на соціальну ідентифікацію у підлітковому віці нами було використано опитувальник «Оцінка підлітками поведінки і ставлення до них батьків» (ADOR) Е. Шефера. Опитувальник вивчає установки, поведінку та методи виховання батьків так, як сприймають та розуміють їх самі підлітки. Методика вміщує такі шкали: позитивності (POZ), директивності (DIR), ворожості (HOS), автономності (AUT) та непослідовності (NED) стилю батьківської поведінки при взаємодії з дітьми. Оскільки завданням дослідження є виявлення

взаємозв'язку саме образу батька з особливостями соціальної ідентифікації підлітків, то піддослідними заповнювався тест саме щодо ставлення батька (підлітками з неповних сімей, які виховуються без батька заповнювався тест щодо ставлення матері). Дані аспекти важливі для уточнення, оскільки в результаті порівняння відобразатимуть відмінні характеристики стилю виховання підлітків у повних та неповних сім'ях.

Узагальнені результати дослідження за методикою «Оцінка підлітками поведінки і ставлення до них батьків» (ADOR) Е. Шефера (модифікований З. Матейчиком і П. Ржичаном) представлені у таблиці 2.2.

Таблиця 2.2

**Кількісні показники ставлення батька до підлітків
за методикою «Оцінка підлітками поведінки і ставлення до них батьків»
(ADOR) Е. Шефера (модифікований З. Матейчиком і П. Ржичаном)**

Ініціали підлітка	Кількісні показники установок				
	POZ позитивне	DIR директивне	HOS вороже	AUT автономне	NED непослі- довне
1 група					
В.П.	8	11	3	8	8
А.Н.	12	7	3	10	9
К.С.	6	17	9	4	3
П.О.	12	8	2	12	9
С.М.	9	15	7	5	5
С.К.	8	4	1	13	6
М.О.	9	13	4	9	8
В.Ю.	7	15	9	5	3
А.К.	12	3	2	12	11
К.В.	8	7	4	11	10
Ю.Д.	12	4	2	5	5
Я.В.	9	17	8	3	5
В.В.	13	12	3	10	9
А.С.	8	18	7	7	3
Р.Д.	6	7	4	15	8
Середнє значення по групі 1(повна сім'я)	9,27	10,53	4,53	8,60	6,80
2 група					
Т.М. (м)	14	5	2	9	6
О.Г. (м)	17	3	2	9	4
А.Д. (м)	15	8	4	10	9
А.Є.(м)	18	2	2	10	6
Д.М. (м)	8	15	6	9	9
З.В.	8	16	9	8	12

Продовження таблиці 2.2

В.Т. (м)	7	5	5	12	12
С.В.	7	6	10	14	9
М.В.(м)	14	8	5	9	11
Середнє значення по групі 2(неповна сім'я)	12,00	7,56	5,00	10,00	8,67

На основі отриманих даних проаналізуємо середні кількісні показники установок відношення батька (матері) до підлітків з повних та неповних сімей за методикою «Оцінка підлітками поведінки і ставлення до них батьків» (ADOR) Е. Шефера (модифікований З. Матейчиком і П. Ржичаном) у вигляді порівняльної діаграми, наочно представленої на рисунку 2.2.

За даними поданими у таблиці 2. 2 та на рисунку 2.2, видно, що у повних сім'ях середнє значення за шкалою позитивне відношення батька становить 9,27 балів і його відчувають на рівні вище середнього (максимум 20 балів за показником) лише 5 з 15 підлітків. Ці підлітки відповіли, що часто проводять час разом з батьком, вільно спілкуються на будь які теми, можуть звернутися до нього за допомогою.

Найвищий показник (10,53 бали) отриманий за шкалою директивні тенденції у спілкуванні та вихованні (8 з 15 підлітків бал вище середнього), яка базується на позиціях сили та авторитаризму – батько цих підлітків постійно контролює, критикує, карає їх за мінімальну провину.

Ворожість батька, який постійно скаржиться, обурюється через будь-які дрібниці, мало цікавиться справами підлітка виявлена на низькому рівні у групі підлітків з повних сімей (4,53) і дещо більш виражена лише у 2-х підлітків з 15 опитаних. Такі підлітки, навіть, відчувають, що вони, інколи, викликають ненависть та огиду у батька.

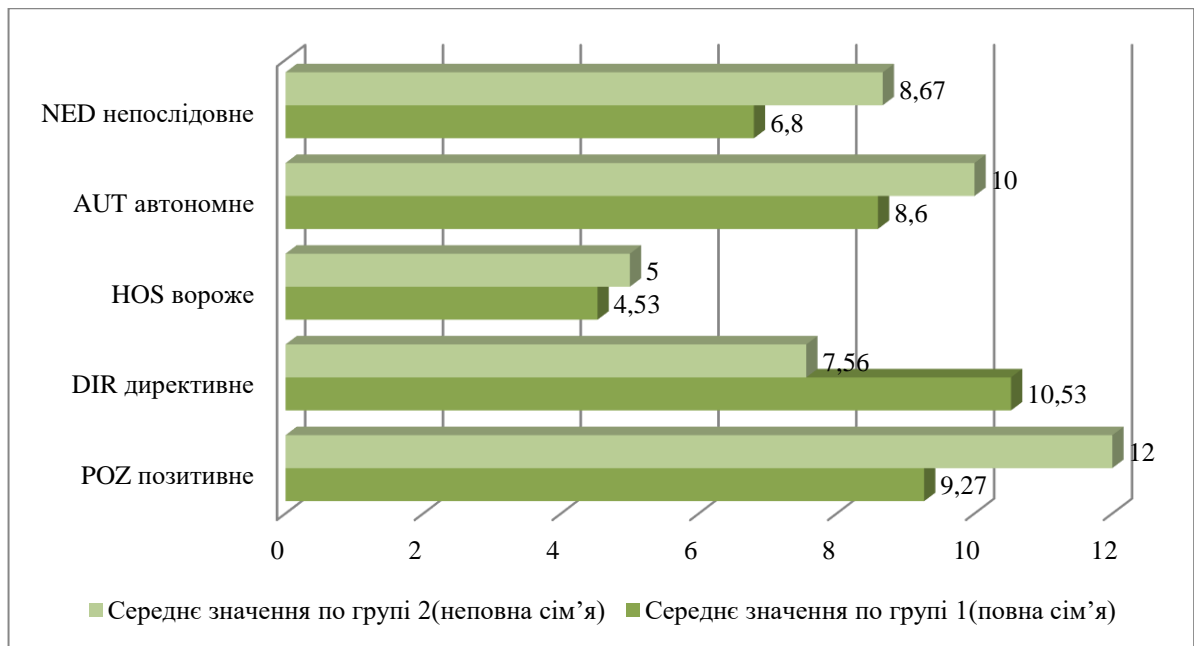


Рис. 2.2. Середні значення кількісних показників ставлення батька до підлітків за методикою «Оцінка підлітками поведінки і ставлення до них батьків» (ADOR) Е. Шефера (модифікований З. Матейчиком і П. Ржичаном)

Отримані середні показники за шкалою автономність (8,60 бали) свідчать, що 7 з 15 підлітків не отримують підтримки батька, ніколи не відчують з його боку зацікавленості своїми проблемами, батько ніколи їх не хвалить, він байдужий до них.

Лише у 2-х з 15 підлітків відчувається виражена непослідовність вимог та дій з боку батька, а середнє значення за цим показником по групі не високе і становить 6,8 балів.

Отже, загалом у групі підлітків з повних сімей більша частина досліджуваних підлітків відчують директивне, позитивне чи автономне ставлення з боку батька.

Далі розглянемо результати використання методики «Оцінка підлітками поведінки і ставлення до них батьків» (ADOR) Е. Шефера, модифікований З. Матейчиком і П. Ржичаном щодо стилю виховання та взаємодії батька (матері) з дітьми підліткового віку у групі підлітків з неповних сімей.

Явно виражена відмінність у показниках позитивного (12,0 бали) стилю батьківського виховання прослідковується щодо оцінки позитивного ставлення матері порівняно з меншими показниками позитивного ставлення батька у групі 2, де цей показник є найвищим.

Разом з цим, відповідно до аналізу отриманих результатів дослідження за вибіркою у групі 2 такі негативні прояви стилю батьківської поведінки як директивність (7,56 бали) та ворожість (5,0 бали) аж до відкритої агресії як зі сторони батька, так і матері відчувають відповідно 2 і 1 з 9 підлітків, при цьому, у батьків порівняно із матерями дещо більш вираженою є знову ж таки директивність (1 з 2-х батьків).

Автономність (10,0 балів), яка виражається через незацікавленість та, навіть, байдужість у спілкуванні і взаємодії, виразно відчуває у даній групі 4 з 9 підлітків особливо з боку батьків (найвищий показник 14 балів), з боку матерів показник автономності нижчий.

Показники непослідовності (8,67 бали) дій і вимог у стилі виховання матері теж у цілому нижчі, ніж у батька.

Отже, порівняльні результати дослідження за опитувальником «Оцінка підлітками поведінки і ставлення до них батьків» (ADOR) Е. Шефера, модифікований З. Матейчиком і П. Ржичаном щодо стилю виховання та взаємодії батька (матері) з дітьми підліткового віку у повних та неповних сім'ях показали, що у групі 1 (повна сім'я) превалює директивне та позитивне ставлення (найбільші середні бали), що, на нашу думку, пов'язано з особливостями даного віку, відповідно до якого батьки, не спромігшись знайти взаємопорозуміння та побудувати довірливі відносини з підлітками вдаються до директивних методів виховання з метою забезпечення безпеки і контролю за дітьми. У 2-й групі підлітків (з неповних сімей) переважають середні показники виявлені по шкалам позитивного та автономного стилю виховання. Оскільки у даній групі 7 з 9 підлітків проживає з матерями, високий показник позитивного стилю свідчить як про більшу емоційність, так і більшу зацікавленість матерів у налагодженні позитивних стосунків з

підлітками. При цьому високі показники по шкалі автономності можна пояснити тим, що одинокі батьки, особливо матері, часто більше зосереджені на пошуку партнера або забезпеченні фінансового благополуччя дитини, тому приділяють підлітку менше уваги порівняно із ситуацією у повних сім'ях.

Результати застосування наступної методики – «Емоційна експресивність батька» (що ґрунтується на класифікації емоцій Р. Вудвортса) представлені у таблиці 2.3. При цьому у неповних сім'ях, де підлітка виховує одна матір, даний діагностичний інструмент дозволяє досліджувати емоційне забарвлення образу батька незалежно від його присутності в сім'ї.

Таблиця 2.3

Результати діагностики емоційного забарвлення батьківського образу у підлітка за методикою «Емоційна експресивність батька» (ґрунтується на класифікації емоцій Р. Вудвортса) (сірі бали)

Ініціали підлітка	Показники емоційного забарвлення батьківського образу									
	Любов	Радість	Щастя	Подив	Рішучість	Страх	Страждання	Гнів	Огида	Зневага
1 група										
В.П.	2	2	1	2	1	4	2	2	0	1
А.Н.	3	3	3	1	2	1	0	1	0	0
К.С.	2	2	1	2	2	3	2	2	0	0
П.О.	3	3	3	3	2	1	1	1	0	0
С.М.	3	2	2	1	2	3	1	2	0	1
С.К.	1	1	1	2	2	1	1	3	2	2
М.О.	1	1	1	1	1	4	2	3	1	1
В.Ю.	2	1	1	1	2	3	1	3	1	0
А.К.	3	3	2	2	2	1	0	1	0	0
К.В.	2	1	1	2	2	1	2	2	0	1
Ю.Д.	3	2	2	1	2	1	0	1	0	0
Я.В.	2	2	1	1	2	4	2	3	0	0
В.В.	3	2	1	2	1	3	1	1	0	0
А.С.	1	1	1	1	1	4	2	3	0	1
Р.Д.	2	1	1	1	2	1	3	4	2	2
Середнє значення по групі 1(повна сім'я)	2,20	1,80	1,47	1,53	1,73	2,33	1,33	2,13	0,40	0,60

Продовження таблиці 2.3

2 група										
Т.М.	4	3	3	1	2	1	0	1	0	0
О.Г.	4	3	2	1	3	0	0	1	0	1
А.Д.	3	2	2	1	2	0	1	1	0	1
А.Є.	4	2	2	1	3	0	1	0	0	1
Д.М.	2	1	1	2	2	2	2	2	1	2
З.В.	2	1	1	1	1	1	2	3	2	2
В.Т.	1	1	1	0	1	1	3	3	3	2
С.В.	2	1	1	1	1	0	2	2	1	1
М.В.	2	2	2	2	2	1	1	2	0	1
Середнє значення по групі 2(неповна сім'я)	2,67	1,78	1,67	1,11	1,89	0,67	1,33	1,67	0,78	1,22

На основі отриманих даних проаналізуємо середні значення показників емоційного забарвлення батьківського образу у підлітка за методикою «Емоційна експресивність батька» (ґрунтується на класифікації емоцій Р. Вудвортса) у вигляді порівняльної діаграми, наочно представлені на рисунку 2.3.

Як бачимо за результатами діагностики емоційного забарвлення батьківського образу у підлітка за методикою «Емоційна експресивність батька» (ґрунтується на класифікації емоцій Р. Вудвортса), у 1 групі (повна сім'я) переважають показники любові (2,20 балів) страху (2,33 бали) та гніву (2,13). Це пов'язано з тим, що, як вже зазначалося вище, підлітковий вік у дитини є дуже складним періодом, особливо у взаєминах з батьками, тому у повних сім'ях, як показало дослідження за попередньою методикою, стиль батьківського виховання часто проявляється у директивному типі. Однак образ батька переважною більшістю підлітків сприймається все ж як емоційно позитивний.

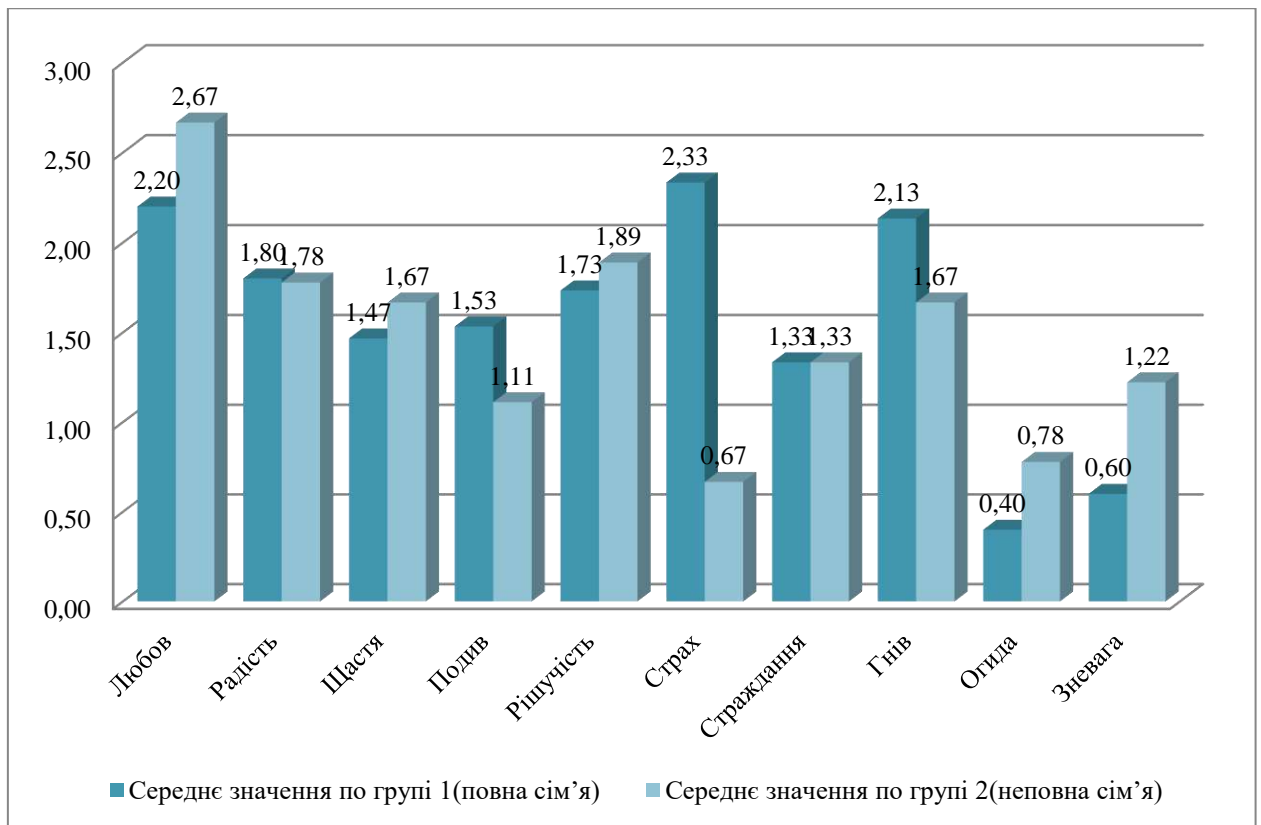


Рис. 2.3. Середні значення показників емоційного забарвлення батьківського образу у підлітків за методикою «Емоційна експресивність батька» (ґрунтується на класифікації емоцій Р. Вудвортса)

У групі 2 підлітків з неповних сімей переважає показник любові (2,67 бали), рішучості (1,89 бали). Як уже було сказано вище, у 2 групі 7 підлітків з 9 виховуються матерями, відповідно до цього емоційний взаємозв'язок з цими підлітками у середньому по групі є вищим. У цій групі також образ батька сприймається як емоційно позитивний.

Узагальнені результати дослідження за опитувальником соціалізації для підлітків «Моя сім'я» (за методикою О.І.Маткова) представлені у таблиці 2.4.

**Кількісні показники соціалізації підлітків за методикою «Моя сім'я»
(О.І.Маткова)**

Ініціали підлітка	Діагностичні фактори								Загальна сума балів	Рівень взаємовідносин у сім'ї
	Суворість (гнучкість) виховних установок	Виховання самостійності, ініціативи	Домінантність матері, батька	Ставлення до школи, вчителів	Жорсткість (гнучкість) методів виховання	Взаємини у сім'ї	Взаємодопомога у сім'ї	Спільність інтересів		
1 група										
В.П.	10	12	-3	13	14	9	10	8	79	М
А.Н.	12	11	+3	9	14	8	11	9	77	М
К.С.	9	11	-3	13	11	10	15	13	85	М
П.О.	11	13	-6	14	13	11	12	7	87	М
С.М.	8	7	=5	5	10	9	14	10	68	3
С.К.	7	8	+3	11	7	7	11	8	62	3
М.О.	12	8	-3	13	9	10	11	12	78	М
В.Ю.	13	9	+3	13	14	14	11	12	89	М
А.К.	7	11	-5	13	7	9	11	6	69	3
К.В.	8	11	+3	14	12	9	10	10	77	М
Ю.Д.	9	11	-5	13	8	9	11	6	72	М
Я.В.	8	15	+3	10	13	9	9	5	72	М
В.В.	14	10	-5	14	15	10	15	12	96	Б
А.С.	11	11	+3	14	13	11	11	5	79	М
Р.Д.	8	11	+3	14	9	8	5	8	66	3
Середнє значення по групі 1 (повна сім'я)	9,80	10,60	-30/ +21	12,20	11,27	9,53	11,13	8,73	77,07	
2 група										
Т.М.	7	7	+3	9	4	9	10	10	59	3
О.Г.	8	7	+3	9	10	8	8	11	64	3
А.Д.	8	8	+3	8	11	9	8	9	64	3
А.Є.	7	8	+8	10	9	10	9	9	70	3
Д.М.	8	9	+3	10	6	10	9	5	60	3
З.В.	10	4	-3	9	12	9	10	10	67	3
В.Т.	8	9	+5	10	11	7	10	9	69	3
С.В.	9	7	-3	8	5	9	7	8	56	3
М.В.	7	8	+3	9	8	8	6	8	57	3
Середнє значення по групі 2 (неповна сім'я)	9,15	9,46	-6/ +28	11,09	10,25	9,26	10,21	8,75	71,96	

* Б – благополучний високий рівень; М – менш благополучний рівень; 3 – задовільний рівень

У 1 групі досліджуваних (повна сім'я) спостерігаються такі рівні взаємин у сім'ї: благополучний (високий) – 1 особа з 15, менш благополучний – 10 осіб з 15, задовільний – 4 особи з 15. Цей рівень характеризується не дуже високим благополуччям у сім'ї, але досить хорошими міжособистісними, внутрішньосімейними та зовнішніми контактами, а також гарною взаємодією, як у ході спільної діяльності, так і під час відпочинку, взаємовиручкою, прагненням до єдності думок та дій. Важливими є індивідуальні особливості кожного члена сім'ї. Слід зазначити, що у досліджуваній групі немає підлітків із неблагополучним рівнем взаємовідносин, і досить мало дітей, які мають рівень взаємовідносин у сім'ї задовільний. Загальний середній рівень взаємин у сім'ях підлітків даної групи – менш благополучний (77,07 бали).

У 2 групі досліджуваних (неповна сім'я) спостерігається лише задовільний рівень взаємин у сім'ї – 9 осіб з 9. Загальний середній рівень взаємин у сім'ях підлітків даної групи – задовільний (71,96 бали).

На основі отриманих даних проаналізуємо середні значення показників соціалізації підлітків за методикою «Моя сім'я» (О.І.Маткова) у вигляді порівняльної діаграми, наочно представленої на рисунку 2.4.

Як бачимо, у 1 групі порівняно з 2-ю середні значення показників соціалізації підлітків вищі по усім параметрам, окрім показника спільності інтересів. При цьому у 1 групі домінує авторитет батька (30 проти 21 бала), а у 2-й групі – авторитет матері (28 проти 6 балів).

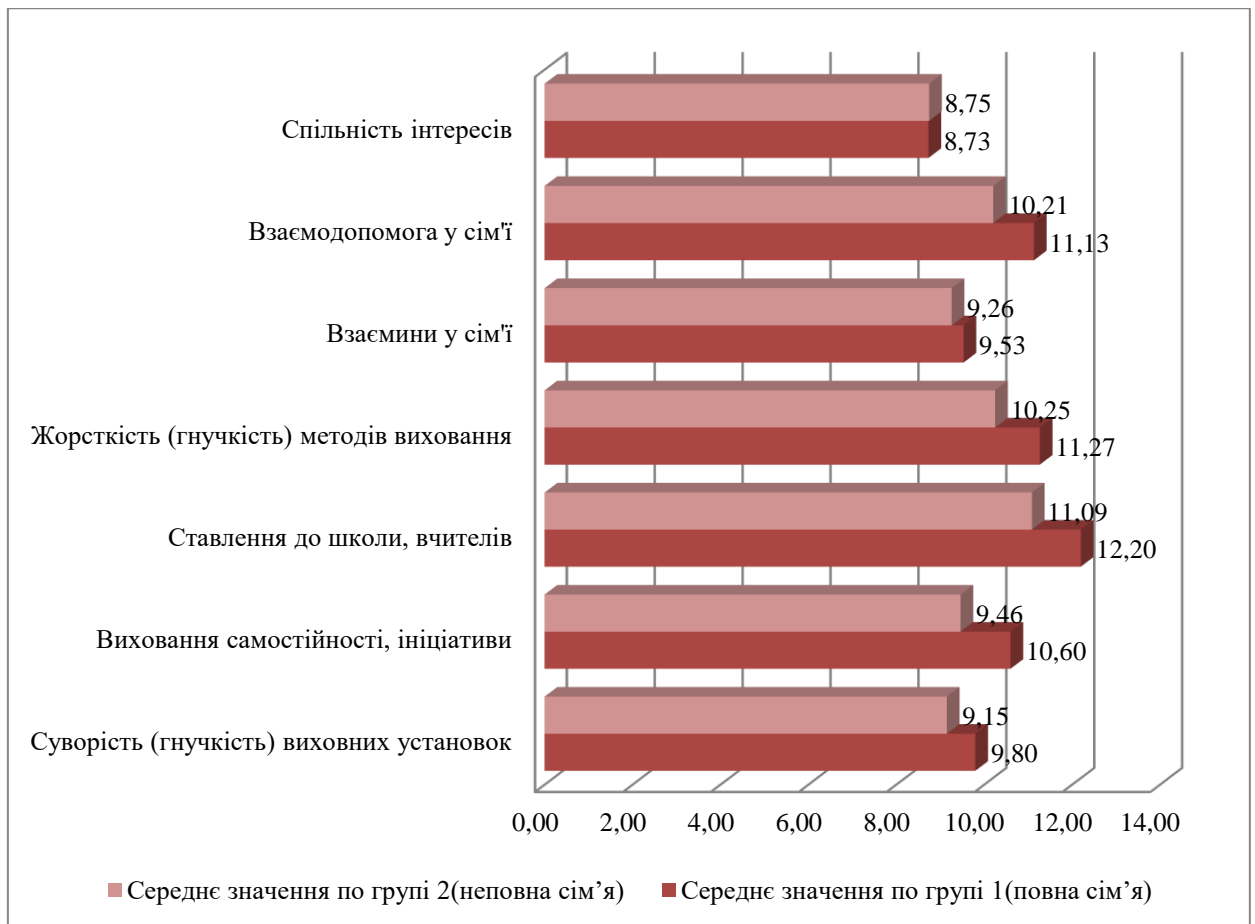


Рис. 2.4. Середні значення показників соціалізації підлітків за методикою «Моя сім'я» (О.І.Маткова)

На базі отриманих результатів використання вищезазначених методик було запропоновано шляхи подолання проблем формування і становлення соціальної ідентичності підлітків з неповних сімей у вигляді соціально-психологічного тренінгу.

Висновки до розділу 2

Проведене емпіричне дослідження дало змогу встановити, що для діагностування та вирішення проблеми зв'язку образу батька та соціальної ідентичності підлітків з повних та неповних сімей у науковій літературі існує обмежене коло комплексних методів дослідження. Відповідно до цього, кожен автор навласний розсуд відбирає методи вивчення зв'язку образу батька та проблем соціальної ідентичності підлітків з повних та неповних

сімей. У нашому дослідженні для розкриття даної проблеми було визначено дві групи методик. Перша група – для аналізу процесу формування соціальної ідентичності підлітків, було відібрано методика М.Куна і Т.Макпартленда «Хто Я?» (у модифікації Т.В. Румянцевої). Друга група – спрямована на аналіз впливу сім'ї і, безпосередньо, образу батька на формування соціальної ідентичності, що, у межах даного дослідження, запропоновано визначати на основі наступних методик: тест «Підлітки про батьків» ADOR (автор Є.Шафер, модифікація З.Матейчика та П.Ржичана); методика «Емоційна експресивність батька» (ґрунтується на класифікації емоцій Р. Вудвортса); опитувальник соціалізації для підлітків «Моя сім'я» (за методикою О.І.Маткова).

Для досягнення мети нашого дослідження та формування експериментальної вибірки нами було обрано НВК №240 «Соціум», що знаходиться м. Києві за адресою: прт. Героїв Сталінграда, 39Г, дослідження проводилося в період з вересня по жовтень 2022 року. Вибірку склали підлітки 12-13 років із повних на неповних сімей у кількості 24 особи (14 дівчаток та 10 хлопчиків). У результаті поділу випробовуваних на 2 групи за попереднім анкетуванням було отримано дві вибірки, першу групу склали діти з повних сімей у кількості 15 осіб, а другу, відповідно, з неповних (9 осіб), що дало можливість простежити особливості взаємозв'язку образу батька і соціальної ідентичності підлітка за різних обставин виховання.

Результати діагностики соціальної ідентичності підлітків з повних та неповних сімей за методикою М.Куна і Т.Макпартленда «Хто Я?» (у модифікації Т.В. Румянцевої) свідчать про те, що підлітки як з повних, так і з неповних сімей більшою мірою зосереджені на соціальному, фізичному, діяльнісному, перспективному і рефлексивному аспектах свого «Я». Однак підлітки з повних сімей у своїх виборах більший акцент роблять на соціальному «Я», фізичному та перспективному. Підлітки ж із неповних сімей більше зосереджуються на діяльнісному та рефлексивному «Я».

Для визначення впливу стилю батьківської поведінки на соціальну

ідентифікацію у підлітковому віці було використано опитувальник «Оцінка підлітками поведінки і ставлення до них батьків» (ADOR) Е. Шефера. За результатами даної методики з'ясовано, що у групі підлітків з повних сімей більша частина досліджуваних відчувають директивне та позитивне ставлення з боку батька, що, на нашу думку, пов'язано з особливостями даного віку, відповідно до якого батьки, не спромігшись знайти взаємопорозуміння та побудувати довірливі відносини з підлітками вдаються до директивних методів виховання з метою забезпечення безпеки і контролю за дітьми. У 2-й групі підлітків (з неповних сімей) переважають середні показники виявлені по шкалам позитивного та автономного стилю виховання. Оскільки у даній групі більшість підлітків проживає з матерями, високий показник позитивного стилю свідчить як про більшу емоційність, так і про більшу зацікавленість матерів у налагодженні позитивних стосунків з підлітками. При цьому високі показники по шкалі автономності можна пояснити тим, що самотні батьки, особливо матері, часто більше зосереджені на пошуку партнера або забезпеченні фінансового благополуччя дитини, тому приділяють підлітку менше уваги порівняно із ситуацією у повних сім'ях.

За результатами діагностики емоційного забарвлення батьківського образу у підлітка за методикою «Емоційна експресивність батька» (ґрунтується на класифікації емоцій Р. Вудвортса), встановлено, що у 1 групі (повна сім'я) переважають показники любові (2,20 балів) страху (2,33 бали) та гніву (2,13). У групі 2 підлітків з неповних сімей переважає показник любові (2,67 бали) та рішучості (1,89 бали), але показники 2-ї групи ґрунтуються здебільшого на впливі матері, оскільки 7 з 9 підлітків виховуються однією матір'ю.

Визначення соціалізації підлітків за методикою «Моя сім'я» (О.І.Маткова) показало, що у 1 групі досліджуваних (повна сім'я) спостерігаються такі рівні взаємин у сім'ї: благополучний (високий) – 1 особа з 15, менш благополучний – 10 осіб з 15, задовільний – 4 особи з 15. При

цьому у 1 групі домінує авторитет батька (30 проти 21 бала). Загальний середній рівень взаємин у сім'ях підлітків даної групи – більш благополучний (77,07 бали). У 2 групі досліджуваних (неповна сім'я) спостерігається лише задовільний рівень взаємин у сім'ї – 9 осіб з 9. У 2-й групі домінує авторитет матері (28 проти 6 балів). Загальний середній рівень взаємин у сім'ях підлітків даної групи – задовільний (71,96 бала).

РОЗДІЛ 3

ПРАКТИЧНІ АСПЕКТИ ВИКОРИСТАННЯ ПСИХОКОРЕКЦІЙНИХ МЕТОДИК ДЛЯ ВИРІШЕННЯ ПРОБЛЕМ СОЦІАЛЬНОЇ ІДЕНТИЧНОСТІ ПІДЛІТКІВ З ПОВНИХ ТА НЕПОВНИХ СІМЕЙ

3.1. Кореляційний аналіз взаємозв'язку образу батька і особливостей соціальної ідентичності підлітків з повних та неповних сімей

Для перевірки гіпотези щодо зв'язку образу батька та соціальної ідентичності підлітків з повних та неповних сімей, ми використали метод кореляційного аналізу, а саме проводився розрахунок коефіцієнта кореляції за формулою Браве-Пірсона.

Для перевірки кореляційного зв'язку було обрано показник «соціальної ідентичності підлітків» (як результуючий показник y) за результатами використання методики М.Куна і Т.Макпартленда «Хто Я?» (у модифікації Т.В. Румянцевої). Факторами x , що визначатимуть взаємозв'язок соціальної ідентичності з образом батька виступатимуть показники методик «Підлітки про батьків» ADOR Є.Шафера (модифікація З.Матейчика та П.Ржичана); «Емоційна експресивність батька» (на класифікації емоцій Р. Вудвортса); «Моя сім'я» О.І.Маткова.

Так, слова «взаємозв'язок», «вплив» – це вірні ознаки того, що методикою аналізу даних у емпіричному дослідженні може бути кореляційний аналіз.

Коефіцієнт кореляції (r) – це кількісний показник сили та напрямку імовірного взаємозв'язку двох змінних, що набуває значення в діапазоні від -1 до $+1$ і показує пряму або зворотну пропорційність між двома змінними.

Розглянемо етапи проведеного нами кореляційного аналізу під час написання кваліфікаційної роботи.

1. Для розрахунку факторних показників були взяті сирі дані, якими виступають результати тестування піддослідних за обраними 4-ма методиками. Вони були занесені нами до зведених таблиць 3,1 та 3.2. Ці таблиці влаштовані так:

- кожен рядок містить дані на одного випробуваного;
- кожен стовпець містить показники за однією шкалою по всім випробуванним.

2. Прийняття рішення, який із двох типів коефіцієнтів – Пірсона або Спірмена, буде використовуватися у роботі. Оскільки коефіцієнт Пірсона дає більш точний результат і являється мірою кореляції, що підходить для двох безперервних (метричних змінних), виміряних на одній і тій же вибірці, нами було обрано саме цей коефіцієнт.

3. Сформовані первинні дані були оброблені за допомогою пакету «Аналіз фінансових і наукових даних» програми Excel.

4. У текст кваліфікаційної вставлено дані у таблицю формату word, а під таблицею описано отриманий результат та інтерпретовано його.

Інтерпретація коефіцієнта кореляції Пірсона проводиться відповідно до рівня сили зв'язку за наступною шкалою:

- 0,01 < r ≤ 0,29 – слабкий позитивний зв'язок,
- 0,30 < r ≤ 0,69 – помірний позитивний зв'язок,
- 0,70 < r ≤ 1,00 – сильний позитивний зв'язок,
- 0,29 < r ≤ -0,01 – слабкий негативний зв'язок,
- 0,69 < r ≤ -0,30 – помірний негативний зв'язок,
- 1,00 < r ≤ -0,70 – сильний негативний зв'язок.

У дослідженні взаємозв'язків образу батька з соціальною ідентичністю підлітків було виділено найбільш значущі показники по трьом методикам. За першою («Підлітки про батьків» ADOR Є.Шафера) перевірявся зв'язок між рівнем ставлення батька до підлітка за його уявленням та соціальною ідентичністю підлітків: відібрано фактори позитивного (x_1) і директивного (x_2) ставлення батька до підлітків. За другою («Емоційна експресивність

батька») – зв'язок між рівнем емоційної експресивності батька та соціальною ідентичністю підлітків: відібрано фактори любов (x₃) і страх (x₄) як емоційне забарвлення батьківського образу. За третьою («Моя сім'я» О.І.Маткова) – зв'язок між показниками соціалізації підлітків у сім'ї та соціальною ідентичністю підлітків: відібрано фактори суворість (гнучкість) виховних установок (x₅) та взаємодопомога у сім'ї (x₆) як показники соціалізації підлітків через вплив сім'ї.

Результати кореляційного аналізу у групах підлітків з повних та неповних сімей представлені у таблицях 3.1 та 3.2.

Таблиця 3.1

Вихідні дані та результати кореляційного аналізу взаємозв'язку між образом батька та соціальною ідентичністю підлітків у повних сім'ях

Ініціали підлітка	Позитивне (x ₁)	Директивне (x ₂)	Любов (x ₃)	Страх (x ₄)	Суворість (гнучкість) виховних установок (x ₅)	Взаємодопомога у сім'ї (x ₆)	Соціальна ідентичність підлітка (y)
В.П.	8	11	2	4	10	10	4
А.Н.	12	7	3	1	12	11	4
К.С.	6	17	2	3	9	15	3
П.О.	12	8	3	1	11	12	4
С.М.	9	15	3	3	8	14	5
С.К.	8	4	1	1	7	11	3
М.О.	9	13	1	4	12	11	4
В.Ю.	7	15	2	3	13	11	5
А.К.	12	3	3	1	7	11	4
К.В.	8	7	2	1	8	10	3
Ю.Д.	12	4	3	1	9	11	5
Я.В.	9	17	2	4	8	9	3
В.В.	13	12	3	3	14	15	2
А.С.	8	18	1	4	11	11	4
Р.Д.	6	7	2	1	8	5	2
Коефіцієнт кореляції Пірсона	0,167	0,052	0,189	0,091	0,098	0,200	

Аналіз даних, наведених у таблиці 3.1 за кожним з 6-ти факторів показав, що існує статистично значущий позитивний зв'язок між кожною з шести обраних факторних ознак та рівнем соціальної ідентичності підлітків. Знак плюс перед всіма 6 коефіцієнтами свідчить про те, що зв'язок між явищами чи показниками прямий. Така кореляція називається прямою, або позитивною. Це означає, що чим вищі x_1 , x_2 , x_3 , x_4 , x_5 та x_6 , тим вищий рівень соціальної ідентичності підлітків.

Таблиця 3.2

Вихідні дані та результати кореляційного аналізу взаємозв'язку між образом батька та соціальною ідентичністю підлітків у неповних сім'ях

Ініціали підлітка	Позитивне (x_1)	Директивне (x_2)	Любов (x_3)	Страх (x_4)	Суворість (гнучкість) виховних установок (x_5)	Взаємодопомога у сім'ї (x_6)	Соціальна ідентичність підлітка (y)
Т.М.	14	5	4	1	7	10	3
О.Г.	17	3	4	0	8	8	3
А.Д.	15	8	3	0	8	8	3
А.Є.	18	2	4	0	7	9	2
Д.М.	8	15	2	2	8	9	3
З.В.	8	16	2	1	10	10	3
В.Т.	7	5	1	1	8	10	4
С.В.	7	6	2	0	9	7	2
М.В.	14	8	2	1	7	6	3
Коефіцієнт кореляції Пірсона	-0,279	0,192	-0,434	0,490	0,000	0,373	

Якщо коефіцієнт має знак мінус, значить кореляція зворотна, або негативна. У цьому випадку чим вищий один показник, тим нижчий інший. Такі зв'язки виявлені у 2 групі підлітків з неповних сімей (табл. 3.2).

Інтерпретація коефіцієнта кореляції Пірсона проведена щодо рівня сили зв'язку показала, що зв'язок соціальної ідентичності підлітків у 1 групі (повна сім'я) з:

- позитивним ставленням батька ($x_1=0,167$) – слабкий позитивний

зв'язок;

- директивним ставленням батька ($x_2=0,052$) – слабкий позитивний зв'язок;
- любов'ю до батька ($x_3=0,189$) – слабкий позитивний зв'язок;
- страхом перед батьком ($x_4=0,091$) – слабкий позитивний зв'язок;
- суворістю (гнучкість) виховних установок ($x_5=0,098$) – слабкий позитивний зв'язок;
- взаємодопомогою у сім'ї ($x_6=0,200$) – слабкий позитивний зв'язок.

Інтерпретація коефіцієнта кореляції Пірсона проведена щодо рівня сили зв'язку показала, що зв'язок соціальної ідентичності підлітків у 2 групі (неповна сім'я) з:

- позитивним ставленням батька ($x_1= -0,279$) – слабкий негативний зв'язок;
- директивним ставленням батька ($x_2=0,192$) – слабкий позитивний зв'язок;
- любов'ю до батька ($x_3= -0,434$) – помірний негативний зв'язок;
- страхом перед батьком ($x_4=0,490$) – помірний позитивний зв'язок;
- суворістю (гнучкість) виховних установок ($x_5=0,000$) – зв'язок відсутній;
- взаємодопомогою у сім'ї ($x_6=0,373$) – помірний позитивний зв'язок.

Загалом можемо зробити висновок, що кореляція взаємозв'язку факторів, що визначають вплив образу батька на соціальну ідентичність підлітків пояснюється таким чином. У 1 групі підлітків з повної сім'ї зв'язок між образом батька та соціальною ідентифікацією підлітків підтвердився і проявляється у прямому позитивному впливі всіх відібраних значущих факторів. Тобто рівень соціалізації підлітків підвищується зі зростанням позитивного ставлення батька, також позитивно впливають на результуючий показник методи директивного виховання батька, і, як наслідок, формування щодо образу батька у підлітка любові та в деякій мірі страху, поваги, теж позитивно впливає на теперішню та майбутню соціалізацію підлітків. Як

результат, дослідження у даній групі показало, що підлітковий вік в силу своїх особливостей та труднощів у вихованні потребує застосування зі сторони сім'ї і безпосередньо батька, одночасно, як суворих виховних установок так і забезпечення взаємодопомоги у сім'ї.

У 2 групі піддослідних підлітків з неповних сімей взаємозв'язок образу батька і соціальної ідентифікації підлітка за коефіцієнтами кореляції Пірсона показав, що, оскільки 7 із 9 піддослідних виховуються лише матір'ю, у таких сім'ях переважає сильний емоційний зв'язок підлітка з матір'ю, відповідно до цього, образ батька формується через матір. Спираючись на те, який образ батька формується матір'ю у кожному індивідуальному випадку, з таким знаком і буде відображений взаємозв'язок факторного і результуючого показника. У нашому випадку встановлено, що відсутність позитивного ставлення до батька та любові зі сторони батька створює негативний зв'язок з рівнем соціальної ідентифікації підлітка, а факт того, що матір самостійно виховує підлітка, формуючи образ ролі чоловіка в уявленні дитини, то з факторами директивне ставлення та страхом перед батьком було виявлено відповідно слабкий та навіть помірний позитивний вплив на соціальну ідентифікацію підлітка.

Отже, у характері формування соціальної ідентичності підлітка важливу роль відіграє сімейне оточення, зокрема, взаємодія підлітка з батьками. Від того, яку спрямованість мають ці відносини, наскільки вони продуктивні і конструктивні, багато в чому буде залежати психологічний розвиток підлітка і успішність побудови ним міжособистісних відносин у сімейних та позасімейних сферах.

3.2. Шляхи подолання проблем формування і становлення соціальної ідентичності підлітків з неповних сімей

Результати сучасних досліджень дозволяють зробити висновок, що відносного піку свого розвитку соціальна ідентичність досягає у підлітковому віці. У цей період відбувається активне осмислення підлітком

свого життя в цілому та свого місця у системі суспільних відносин зокрема. На формування соціальної ідентичності підлітків впливають кілька чинників, найважливішим з яких є взаємодія з сім'єю. При цьому неповна сім'я, як і будь-яка інша, є найважливішим інститутом соціалізації підлітків і має виконувати таку важливу функцію, як виховну. Але через матеріальні, житлові, психологічні та інші проблеми, з якими стикається неповна сім'я, цю функцію не завжди вдається здійснити, тому формування повноцінної особистості підлітка в таких умовах стикається з труднощами. І ці труднощі знаходять прояв у соціально-психологічних особливостях особистості дітей із неповних сімей. Найбільше подібному впливу піддаються підлітки, оскільки порівнюють себе з дорослими та молодшими дітьми і приходять до висновку, що вони вже не діти, а скоріше дорослі. Вони починають почуватися дорослим і хочуть, щоб і оточуючі визнавали їхню самостійність і значимість. У зв'язку з цим підлітки гостріше реагують на все, що відбувається в сім'ї, що не може не залишити відбиток у формуванні їхньої особистості та ідентичності.

Вчені виділяють такі основні соціально-психологічні особливості підлітків, які виховуються у неповних сім'ях.

1. Відмінні риси у розвитку інтелектуальної сфери підлітка. Для повноцінного розвитку інтелекту дитини дуже важливо, щоб у її оточенні, починаючи з раннього дитинства, зустрічалися обидва типи мислення: і чоловічий і жіночий.

2. Іншою важливою психологічною проблемою, пов'язаною з вихованням підлітка в неповній сім'ї, є порушення статевої ідентичності, несформованість навичок статевої поведінки. У такої дитини спостерігається відчутна втрата свого «Я», порушується вся система її відносин з іншими людьми.

3. Для підлітка із неповної сім'ї ситуація повної сім'ї здається нереальною. Мама для нього реальна, коли вона одна, але якщо з'являється тато, мама втрачає реальність; підліток не знає, як повинна поводитися мама,

якщо є тато; якщо батька ніколи не було, то дитина губиться і не може уявити функції навіть знайомих йому осіб.

4. Тривожність підлітків у неповних сім'ях вища, ніж тривожність дітей у повних сім'ях. На хлопчиків чинник неповноти сім'ї впливає більшою мірою, ніж на дівчаток із неповних сімей. Хлопчики з неповних сімей мають більш високу тривожність за всіма факторами тривожності: ситуаціями пов'язаними зі школою, спілкуванням з вчителями, ситуаціями пов'язаними з уявленнями про себе та міжособистісним спілкуванням [30].

Таким чином, і хлопчики і дівчатка підліткового віку, виховуючись у неповній сім'ї, можуть зіткнутися з певними труднощами. У неповних сім'ях у процесі виховання у характері дитини можуть сформуватися стійкі негативні форми поведінки та ідентифікації себе. Тому матері або батьку, який виховує підлітка, необхідно мати уявлення про психологічні проблеми, які можуть виникнути у результаті використання неправильного стилю виховання, для того, щоб своєчасно їх помітити і постаратися виправити. Варіантів поведінки батьків та підлітків у цій ситуації існує безліч. Батьки по відношенню до дитини можуть «кидатися з крайності в крайність»: від гіперопіки до потурання. Бувають ситуації, коли один з батьків, з яким дитина залишився жити, дозволяє собі транслювати на дитині своє негативне ставлення до колишнього партнера. Також батьки можуть мати схильність транслювати установки, які не є результатом особистого досвіду. Подібна поведінка батьків загрожує порушенням формування у підлітка ідентичності, зниженням самооцінки, виникненням комплексу неповноцінності, неадекватним формуванням образу «Я».

Спираючись на результати наших досліджень, отриманих у результаті застосування комплексу методик і відображених у попередніх параграфах, можемо підтвердити думку вчених про те, що склад сім'ї має вплив на формування психологічних установок підлітка та зробити такі додаткові висновки:

1. у підлітків з повних та неповних сімей існують відмінності в

індивідуально-особистісних характеристиках, однак вони мають незначний характер і, як у повних, так і у неповних сім'ях дитина може мати повноцінний психологічний розвиток. Однак, у дітей з повних сімей краще побудовані уявлення про типові статево-соціальні ролі у порівнянні з підлітками з неповних сімей. У неповних сім'ях підлітки сприймають виховні тактики матері як найбільш автономні та непослідовні;

2. Існує ряд взаємозв'язків між тактикою сімейного виховання та індивідуально-особистісною характеристикою підлітків. У піддослідних, які сприймають материнське виховання як позитивне, краще побудовано психологічний простір особистості, вони є більш рішучими і відповідальнішими. Високий рівень відповідальності за своє життя характерний для підлітків, які сприймають виховні тактики матері як менш директивні та ворожі.

Повертаючись до основної проблеми, слід зазначити, що важливою передумовою гармонійного розвитку дитини із неповної сім'ї в подальшому житті є становлення цілісної форми соціальної ідентичності в підлітковому віці за рахунок адекватного та позитивного подолання вищезазначених психологічних проблем. Для наслідування позитивної ідентичності та гармонійного подолання її кризи у підлітковому віці дітьми із неповних сімей, пропонуємо розробити тренінгову програму психологічного супроводу розвитку соціальної ідентичності.

Для роботи з підлітковою групою ми пропонуємо оптимальну форму занять – тренінг, який виступає в якості багатофункціонального методу цілеспрямованих змін психологічних феноменів особи в групі з метою гармонізації особистісного буття [36]. Саме в режимі інтенсивної міжособистісної групової взаємодії є можливість створити максимально сприятливі умови для активізації внутрішнього потенціалу індивіда, моделювання і застосування нових, конструктивних форм подолання проблем.

Тренінг (психологічний) (від англ. train – тренувати, тренуватися) –

один із провідних методів практичної психології, що спирається на ряд психотерапевтичних, і психокорекційних методів, а також на активні методи навчання [36].

Соціально- психологічний тренінг – психологічний вплив, заснований на активних методах групової роботи. Це інтенсивна підготовка особистості до більш активного та повноцінного життя. Це форма спеціально організованого спілкування, під час якого вирішуються питання розвитку особистості, формування комунікативних навичок, надання психологічної допомоги та підтримки, що дозволяє знімати стереотипи та вирішувати особистісні проблеми учасників, відбувається зміна внутрішніх установок, розширюються знання, з'являється досвід позитивного ставлення до себе та оточуючих людей [36].

У підлітків існує стійка тенденція будувати на основі власних уявлень про себе не тільки свою поведінку, а й інтерпретацію індивідуального досвіду. Тому якщо «Я-концепція» сформувалася, змінити її буває надзвичайно складно. Крім того, найчастіше цей процес стає болючим для самого підлітка та викликає психологічний та фізіологічний супротив. Саме тому вважається, що це можливо здійснити саме за допомогою тренінгу. Як відомо, специфіка тренінгу полягає в цілеспрямованому використанні у терапевтичних цілях групової динаміки, тобто. всієї сукупності взаємовідносин та взаємодій, що виникають між учасниками групи. Група є моделлю реального життя, а всередині групові відносини – моделлю тих відносин, які кожен із учасників групи будує з реальними людьми, що становлять його оточення. Можливість зміни особистості підлітка укладена у процесі саморозкриття на групових заняттях: тренінг – місце, де кожен може спробувати себе у новій якості, не тільки не побоюючись за власне життя та добробут, але також і одержуючи зворотний зв'язок [39].

Мета організації та проведення тренінгових занять для підлітків із неповних сімей обумовлена тим, що життя підлітка за умов неповної сім'ї призводить до недостатнього задоволення низки його найважливіших потреб,

які забезпечують фундамент нормального, повноцінного соціального розвитку. Ігнорування цих потреб веде до появи комплексу негативних особистісних утворень, які закріплюються і унеможливають успішне входження в самостійне життя. Реалізація корекційно-розвивальних функцій роботи з розвитку соціальної ідентичності підлітків даної категорії дозволить активно впливати на розвиток особистості та підготувати їх до успішного життя у відкритому сучасному соціумі.

Отже, одним із можливих способів практичної реалізації корекційно-розвивальної спрямованості роботи із розвитку соціальної ідентичності підлітків із неповних сімей є спеціально розроблені тренінгові заняття.

Тренінгові заняття мають проводитися разом із педагогом та психологом навчального закладу.

Мета тренінгових занять: розвиток соціальної ідентичності у підлітків із неповних сімей.

Завдання:

1. Розвиток кожного з аспектів соціальної ідентичності підлітка.
2. Навчання батьків та підлітків деяким прийомам спілкування та розширення рольового репертуару.

Для вирішення поставлених завдань вибрано такі засоби:

1. Групова діяльність – соціально-психологічний тренінг.
2. Індивідуально-корекційна робота з підлітками.

Режим проведення тренінгу:

- тренінг – вісім занять по 60 хвилин;
- індивідуально-корекційна робота – обов'язкова за результатами діагностики.

Під час проведення індивідуальних тренінгових занять використовуються такі методи та прийоми: психогімнастика, психодрама, гра (ситуаційно-рольова, імітаційна тощо). Використання перерахованих технік та методів надає можливість зупинки небажаної поведінки підлітка шляхом надання найкращих варіантів поведінки, зміни його емоційного стану чи

реакції у цій ситуації тощо.

Зміст тренінгу передбачає: проведення серії спеціальних групових занять спеціалістом (практичним психологом) з підлітками; релаксаційний практикум, що містить комплекс вправ, спрямованих на оволодіння навичками емоційної саморегуляції, навчання релаксації різних частин тіла, знімання емоційного напруження, поповнення фізичних сил; балансування відчуття шляхом застосування навичок саморегуляції; застосування вправ, що допомагають навчитися усвідомлювати тілесну, особистісну та соціальну ідентичність, власну «Я-концепцію», вільно виражати емоції та почуття в рухах, в малюнках, набувати вміння чуйно сприймати самих себе, усвідомлювати та конструктивно долати проблеми ідентичності; підтримку та закріплення позитивних змін в соціальній ідентичності підлітків; роботу з батьками стосовно конструктивного подолання проблем соціальної ідентичності підліткового віку.

Кожне заняття складається з трьох частин:

1. Вступна частина (розминка).
2. Основна частина (робоча).
3. Завершення (рефлексія).

Вступна частина та завершення зазвичай займають приблизно по чверті всього часу заняття. Близько половини часу має бути приділено власне роботі. Вступна частина заняття включає питання про стан учасників і одну-дві розминочні вправи.

На першому занятті вступна частина займає більше часу, вона розширена, оскільки необхідно пояснити правила, приділити увагу мотивації учасників та розповісти, у чому полягатиме робота. Перше заняття групи має вирішальне значення для вироблення групових норм, мотивування та включення учасників у роботу, а також визначення подальшого спрямування діяльності психолога.

У таблиці 3.3 подамо узагальнений зміст соціально-психологічного тренінгу, який включає апробовані та авторські модифіковані вправи,

спрямовані на вироблення у підлітків навичок сімейної взаємодії та розвиток особистісних якостей, які допоможуть їм успішно долати проблемні ситуації у процесі формування соціальної ідентичності. Повний опис тренінгу та змісту вправ представлений у додатку Г.

Таблиця 3.3

Комплекс тренінгових занять з подолання проблем формування соціальної ідентичності у підлітків з неповних сімей

№ заняття та тема	Мета заняття	Завдання етапу психокорекції	Хід заняття та вправи
Заняття 1. «Знайомство, правила групи»	Знайомство всіх учасників групи, створення сприятливих психологічних умов проведення занять. Налаштувати підлітків на активну роботу й контакт один з одним, на розвиток й корекцію емоційної сфери дітей та батьків. Налаштування роботи у групі за виробленими правилами.	Встановлення контакту і робочих стосунків з учасниками групи; ознайомлення з основними правилами роботи в групі, встановлення позитивної мотивації проведення тренінгу; емоційне згуртування учасників групи; вироблення активного тренінгового стилю спілкування.	1.Знайомство. 2.Правила групи.
Заняття 2. «Управління емоціями»	Розширення навичок диференціації емоцій, саморефлексії емоційного стану учасників. Проведення вправ на формування навичок позитивного невербального спілкування. Відпрацювання навичок управління емоціями.	формування навичок позитивного невербального спілкування; розвиток почуття взаєморозуміння; розвиток навичок управління емоціями; забезпечення умов для рефлексії емоційного стану, диференціації емоцій, самоаналізу	1. Вправа «Емпатія». 2. Вправа «Соціальні ролі».
Заняття 3. «Сім'я, як середовище взаємодії»	Визначення бар'єрів спілкування дітей та батьків.	Відпрацювання навичок ефективного спілкування підлітків та батьків.	1. Аналіз характеру батьківсько-дитячих відносин. 2. Вправа «Біль про права».
Заняття 4. «Я і мої соціальні ролі»	Визначення спектру ролей підлітка, диференціації свого «Я» і ролі, ролі і маски.	Надати дітям можливість спробувати змінити свою поведінку; Надати дітям можливість застосувати нові форми	1. Вправа «Хто я?». 2. Вправа «Картки-характеристик

№ заняття та тема	Мета заняття	Завдання етапу психокорекції	Хід заняття та вправи
		поведінки в ситуаціях, наближених до реальних; Змодельовати більш успішні форми поведінки, розіграти їх в безпечній обстановці; Дати дітям можливість випробувати незнайомі відчуття, сприйняти нові думки та ідеї.	и».
Заняття 5. «Я впевнений у собі»	Розширення уявлення про поняття впевненості, її характерні ознаки, вербальні й невербальні вияви впевненості; розвивати особистісну рефлексію; виховувати почуття впевненості у собі, формувати позитивне ставлення до себе.	Підвищити рівень впевненості в собі на основі зворотного зв'язку від учасників групи: підлітків та батьків	1. Вправа «Я впевнений у собі». 2. Вправа «Портрет впевненої людини».
Заняття 6. «Позитивний образ»	Оволодіння методами покращення психоемоційного стану шляхом цілеспрямованої активізації психічного процесу.	Стимулювання формування установок на підвищення рівня самооцінки, та актуалізації позитивних рис характеру.	1. Використання мнемоністичного методу. 2. Вправа «Мені в тобі подобається...»
Заняття 7. «Корекційна програма для батьків Правила взаємодії в родині»	Створення психологічних умов для подолання батьківських обмежень і набуття досвіду позитивної взаємодії з власними дітьми за допомогою практичного поглиблення комунікативних навичок та змінення стилю сімейного виховання	Навчання прийомів ефективної взаємодії з підлітками; заохочення прагнення до формування позитивних настанов у взаємодії з підлітком; навчання рівноправних відносин із підлітком; визначення правил взаємодії з підлітками та меж дозволеного	1. Матеріал для слухання «Стилі батьківського виховання (ставлення) та їх вплив на розвиток і психічні стани дітей» (Додаток Д) 2. Ситуаційна задача
Заняття 8. «Підсумки»	Підведення підсумків тренінгових занять, спільно з дітьми та батьками виробити правила, які сприяють розвитку соціальної ідентичності підлітків, обговорити їх.	Самоаналіз змін, які відбулися в учасників групи, рефлексія емоційного стану підлітків та їх батьків	1. Підсумки.

Запропонована у таблиці 3.3 програма тренінгу побудована таким чином, що в процесі занять йде розвиток різних компонентів самосвідомості: когнітивного аспекту – (саморозуміння), емоційного (ставлення до себе, самооцінка), поведінкового (саморозвиток, саморегуляція, тренування навичок) та саморефлексії. Наряду з цим, тренінг зорієнтований, насамперед, на особистісні глибинні зміни (самопізнання, формування стратегій подолання кризи ідентичності, набуття цілковито нової усвідомленої соціальної ідентичності) із використанням спеціальних психологічних технік.

Розроблена програма тренінгу являє собою комплекс психолого-педагогічних технік як прямого, так і опосередкованого впливу на усвідомлення власної «Я-концепції», унікальної особистості, формування позитивної ідентичності на основі розвитку рефлексивного потенціалу особи підліткового віку; має мотивуючий і розвивальний потенціал, оскільки в тренінговій програмі враховані психологічні й вікові особливості підлітків 12-14 років.

Висновки до розділу 3

Для проведення дослідження з метою виявлення зв'язку образу батька та соціальної ідентичності підлітків з повних та неповних сімей, у роботі був використаний метод кореляційного аналізу, а саме проводився розрахунок коефіцієнта кореляції за формулою Браве-Пірсона (з використанням пакету «Аналіз фінансових і наукових даних» програми Excel). Аналіз отриманих даних показав, що існує статистично значущий позитивний зв'язок між кожною з шести обраних факторних ознак (фактори позитивного (x_1) і директивного (x_2) ставлення батька до підлітків; фактори любов (x_3) і страх (x_4) як емоційне забарвлення батьківського образу; фактори суворість (гнучкість) виховних установок (x_5) та взаємодопомога у сім'ї (x_6) як показники соціалізації підлітків через вплив сім'ї) у 1 групі підлітків з повних сімей та рівнем соціальної ідентичності підлітків. Знак плюс перед всіма 6 коефіцієнтами свідчить про те, що зв'язок між явищами

(показниками) прямий. Це означає, що чим вищі значення факторних ознак, тим вищий рівень соціальної ідентичності підлітків. У 2 групі підлітків з неповних сімей інтерпретація коефіцієнта кореляції Пірсона проведена щодо рівня сили зв'язку показала, що зв'язок з: позитивним ставленням батька ($x_1 = -0,279$) – слабкий негативний зв'язок; директивним ставленням батька ($x_2 = 0,192$) – слабкий позитивний зв'язок; любов'ю до батька ($x_3 = -0,434$) – помірний негативний зв'язок; страхом перед батьком ($x_4 = 0,490$) – помірний позитивний зв'язок; суворістю (гнучкістю) виховних установок ($x_5 = 0,000$) – зв'язок відсутній; взаємодопомогою у сім'ї ($x_6 = 0,373$) – помірний позитивний. Виходячи з цього кореляція взаємозв'язку факторів, що визначають вплив образу батька на соціальну ідентичність підлітків пояснюється таким чином: Таким чином, у 1 групі підлітків з повної сім'ї зв'язок між образом батька та соціальною ідентифікацією підлітків підтвердився і проявляється у прямому позитивному впливі всіх відібраних значущих факторів. У 2 групі піддослідних підлітків з неповних сімей взаємозв'язок образу батька і соціальної ідентифікації підлітка за коефіцієнтами кореляції Пірсона показав, що, оскільки 7 із 9 піддослідних виховуються лише матір'ю, у таких сім'ях переважає сильний емоційний зв'язок підлітка з матір'ю і, відповідно до цього, образ батька формується через матір. Спираючись на те, який образ батька формується матір'ю у кожному індивідуальному випадку, з таким знаком і буде відображений взаємозв'язок факторних і результуючих показників.

Одним із можливих способів практичної реалізації корекційно-розвивальної спрямованості роботи із розвитку соціальної ідентичності підлітків із неповних сімей є спеціально розроблені тренінгові заняття. Виходячи з цього, у роботі пропонується авторський тренінг, що складається із восьми занять: заняття 1 «Знайомство, правила групи», заняття 2 «Управління емоціями», заняття 3 «Сім'я, як середовище взаємодії», заняття 4 «Я і мої соціальні ролі», заняття 5 «Я впевнений у собі», заняття 6 «Позитивний образ», заняття 7 «Корекційна програма для батьків Правила

взаємодії в родині», заняття 8 «Підсумки». Запропонована програма тренінгу побудована таким чином, що в процесі зазначених занять йде розвиток різних компонентів самосвідомості: когнітивного аспекту – (саморозуміння), емоційного (ставлення до себе, самооцінка), поведінкового (саморозвиток, саморегуляція, тренування навичок) та саморефлексії. Наряду з цим, тренінг зорієнтований, насамперед, на особистісні глибинні зміни (самопізнання, формування стратегій подолання кризи ідентичності, набуття цілковито нової усвідомленої соціальної ідентичності) із використанням спеціальних психологічних технік і вправ.

ВИСНОВКИ

Результатом виконання роботи є теоретичне узагальнення та розгляд практичних аспектів дослідження в'язку образу батька та соціальної ідентичності підлітків з повних та неповних сімей. Отримані теоретичні та практичні результати кваліфікаційної роботи дозволяють зробити такі висновки:

1. Розглянувши основні підходи до поняття соціальної ідентичності, у роботі даний термін було визначено як особисте знання, приналежність до конкретних соціальних груп, що супроводжується емоційною та ціннісною визначеністю групового членства. Це частина індивідуальної Я-концепції, яка походить з знання себе як члена соціальної групи (чи груп) разом із оцінкою емоційної значимості цього членства. Соціальна ідентичність є динамічною структурою, що утворюється за рахунок механізмів ідентифікації, інтерналізації та рефлексії. Ця структура розвивається на протязі усього життя людини відповідно до змінами соціального контексту та проявляється у різних формах. Основні функції, які при цьому виконує соціальна ідентичність: адаптаційна (адаптація до різних соціальних умов); орієнтовна (пошук та знаходження свого місця у соціумі); структурна (категоризація та впорядкування Я-концепції); цільова (цілепокладання, побудова моделей поведінки); екзистенційна (осмислення свого Я та його місця у світі).

2. Визначено, що приблизно з 12 років у підлітків відбувається суспільне прийняття ролі. У цей час підліток починає розуміти точку зору іншої людини, порівнюючи її з оцінками, що даються референтною групою. Під час процесу пошуку ідентичності підлітки часто стикаються з невідповідностями між своїм ідеальним «Я», реальним «Я», самооцінкою власної особистості, тим, як його сприймають оточуючі, чи невідповідностями (суперечностями) між особистісною та соціальною ідентичністю. Один із способів вирішення цієї проблеми полягає у

випробуванні різних ролей. У результаті активного пошуку підлітком своєї ролі у групі він приходять до певного результату розвитку – до вибору ідентичності. Підлітки, яким вдалося сформуванню чіткої та позитивної ідентичності протягом бурхливого пубертатного періоду, як правило, переходять у доросле життя органічніше.

3. Виявлено, що для дітей підліткового віку головну та дуже важливу роль відіграє те, в якій сім'ї вони зростали та за яким стилем виховувалися. Крім свідомого цілеспрямованого виховання, що дають йому батьки, на підлітка впливає уся внутрішньо-сімейна атмосфера. Інститут сім'ї виступає як фактор, який трансформує ідентичність і значною мірою визначає напрямок ідентифікації (неблагополучна сім'я сприяє формуванню негативної ідентичності; благополучна сім'я стримує виникнення та розвиток негативної трансформації). Якщо відносини з батьками погані, то частіше за все виникає неявно виражена дифузна ідентичність. Але і зайва прихильність, симбіотичність приводять до незрілої ідентичності. Демократичні відносини в сім'ї сприяють більшій адаптивності підлітка до навколишнього світу. Якщо підлітка підтримують у сім'ї, якщо він має великий вибір сценаріїв і соціальних ролей, то до 15 років у нього настає повна ідентичність. Таким чином саме від сім'ї залежить наскільки успішним буде соціальне становлення особистості підлітка.

4. Для обґрунтування зв'язку образу батька та соціальної ідентичності підлітків з повних та неповних сімей проблеми було визначено дві групи методик. Перша група – для аналізу процесу формування соціальної ідентичності підлітків, було відібрано методичку М.Куна і Т.Макпартленда «Хто Я?» (у модифікації Т.В. Румянцевої). Друга група – спрямована на аналіз впливу сім'ї і, безпосередньо, образу батька на формування соціальної ідентичності, що, у межах даного дослідження, запропоновано визначати на основі наступних методик: тест «Підлітки про батьків» ADOR (автор Є.Шафер, модифікація З.Матейчика та П.Ржичана); методика «Емоційна експресивність батька» (ґрунтується на класифікації емоцій Р. Вудвортса);

опитувальник соціалізації для підлітків «Моя сім'я» (за методикою О.І.Маткова). Для досягнення мети дослідження та формування експериментальної вибірки нами було обрано НВК №240 «Соціум», що знаходиться м. Києві за адресою: прт. Героїв Сталінграда, 39Г, дослідження проводилося в період з вересня по жовтень 2022 року. Вибірку склали підлітки 12-13 років із повних на неповних сімей у кількості 24 особи (14 дівчаток та 10 хлопчиків). У результаті поділу випробовуваних на 2 групи за попереднім анкетуванням було отримано дві вибірки, першу групу склали діти з повних сімей у кількості 15 осіб, а другу, відповідно, з неповних (9 осіб).

5. Результати діагностики соціальної ідентичності підлітків з повних та неповних сімей за методикою М.Куна і Т.Макпартленда «Хто Я?» (у модифікації Т.В. Румянцевої) свідчать про те, що підлітки як з повних, так і з неповних сімей більшою мірою зосереджені на соціальному, фізичному, діяльнісному, перспективному і рефлексивному аспектах свого «Я». Однак підлітки з повних сімей у своїх виборах більший акцент роблять на соціальному «Я», фізичному та перспективному. Підлітки ж із неповних сімей більше зосереджуються на діяльнісному та рефлексивному «Я». За результатами використання методики «Оцінка підлітками поведінки і ставлення до них батьків» (ADOR) Е. Шефера з'ясовано, що у групі підлітків з повних сімей більша частина досліджуваних відчують директивне та позитивне ставлення з боку батька. У 2-й групі підлітків (з неповних сімей) переважають середні показники виявлені по шкалам позитивного та автономного стилю виховання. За результатами діагностики емоційного забарвлення батьківського образу у підлітка за методикою «Емоційна експресивність батька» (ґрунтується на класифікації емоцій Р. Вудвортса), встановлено, що у 1 групі (повна сім'я) переважають показники любові (2,20 балів) страху (2,33 бали) та гніву (2,13). У групі 2 підлітків з неповних сімей переважає показник любові (2,67 бали) та рішучості (1,89 бали), але показники 2-ї групи ґрунтуються здебільшого на впливі матері, оскільки 7 з 9

підлітків виховуються однією матір'ю. Визначення соціалізації підлітків за методикою «Моя сім'я» (О.І.Маткова) показало, що у 1 групі досліджуваних (повна сім'я) спостерігаються такі рівні взаємин у сім'ї: благополучний (високий) – 1 особа з 15, менш благополучний – 10 осіб з 15, задовільний – 4 особи з 15. При цьому у 1 групі домінує авторитет батька (30 проти 21 бала). Загальний середній рівень взаємин у сім'ях підлітків даної групи – більш благополучний (77,07 бали). У 2 групі досліджуваних (неповна сім'я) спостерігається лише задовільний рівень взаємин у сім'ї – 9 осіб з 9. У 2-й групі домінує авторитет матері (28 проти 6 балів). Загальний середній рівень взаємин у сім'ях підлітків даної групи – задовільний (71,96 бала).

6. Виявлено зв'язок образу батька з соціальною ідентичністю підлітків з повних та неповних сімей за допомогою методу кореляційного аналізу, а саме розрахунку коефіцієнта кореляції за формулою Браве-Пірсона. Для цього було відібрано шість факторних ознак (фактори позитивного (x_1) і директивного (x_2) ставлення батька до підлітків; фактори любов (x_3) і страх (x_4) як емоційне забарвлення батьківського образу; фактори суворість (гнучкість) виховних установок (x_5) та взаємодопомога у сім'ї (x_6) як показники соціалізації підлітків через вплив сім'ї) і результуючий показник – соціальна ідентифікація підлітка (y). У 1 групі підлітків з повної сім'ї зв'язок між образом батька та соціальною ідентифікацією підлітків підтвердився і проявляється у прямому позитивному впливі всіх відібраних значущих факторів. У 2 групі піддослідних підлітків з неповних сімей взаємозв'язок образу батька і соціальної ідентифікації підлітка за коефіцієнтами кореляції Пірсона показав, що, оскільки 7 із 9 піддослідних виховуються лише матір'ю, у таких сім'ях переважає сильний емоційний зв'язок підлітка з матір'ю і, відповідно до цього, образ батька формується через матір. Спираючись на те, який образ батька формується матір'ю у кожному індивідуальному випадку, з таким знаком і буде відображений взаємозв'язок факторних і результуючих показників.

7. Запропоновано авторський психокорекційний тренінг, що складається із восьми занять: заняття 1 «Знайомство, правила групи», заняття 2 «Управління емоціями», заняття 3 «Сім'я, як середовище взаємодії», заняття 4 «Я і мої соціальні ролі», заняття 5 «Я впевнений у собі», заняття 6 «Позитивний образ», заняття 7 «Корекційна програма для батьків Правила взаємодії в родині», заняття 8 «Підсумки». Тренінг побудований таким чином, що в процесі зазначених занять йде розвиток різних компонентів самосвідомості: когнітивного аспекту – (саморозуміння), емоційного (ставлення до себе, самооцінка), поведінкового (саморозвиток, саморегуляція, тренування навичок) та саморефлексії.

СПИСОК ВИКОРИСТАНИХ ДЖЕРЕЛ

1. Анопрієнко О. В. Стиль батьківської поведінки як детермінанта хронічного стресу у підлітків. III міжнародна науково-практична конференція «Генеза буття особистості». К: ДП «Інформаційно-аналітичне агенство». 2017. 254 с. С. 59-60.
2. Антонова Н. В. Проблема личностной идентификации в интерпретации современного психоанализа, интеракционизма и когнитивной психологии. Вопросы психологии. 1996. № 1. С. 131–143.
3. Барабашук Г. В. Психологічний зміст структурних компонентів соціальної ідентичності в старших підлітків. Міжнародний науковий журнал «Освіта і наука», Випуск 1(28), 2020. С.51-56.
4. Барінова Н. Вплив батьківського відношення на структуру маскуліності-фемінінності у дівчат-підлітків. Наукові записки Харківського Університету повітряних сил. - Вип. 3 (24). - 2005. - С. 212-217.
5. Бернс Р. Развитие «Я – концепции» и воспитание. М.: Высшая школа, 1986. 249 с.
6. Белякова С.М., Шовкова К.О. Соціально-психологічні особливості розвитку особистості сучасного підлітка. Переяслав-Хмельницький державний педагогічний університет імені Григорія Сковороди: Психологічні науки «Молодий вчений», 2018 № 5 (57). С. 454-458.
7. Бичко О. В. Психологічні особливості етнічної ідентичності студентської молоді Східного та Південного регіонів України: автореф. дис... канд. психол. наук: 19.00.05. ; Ін-т соц. та політ. психології АПН України. К., 2004. 20 с.
8. Бойко Ю. Влияние неполных семей на личность подростка. Одесса: Психологічний журнал PsyMag. 2020. URL: <https://psymag.info/article/vliyanie-nepolnyh-semey-na-lichnost-podrostka1636129547/>

9. Бойчук П., Бобрович Н. Виховні можливості батьківського авторитету. Молодий вчений 12.1.2018. С. 17-20.
10. Бондарчук О. І. Сім'я і її вплив на формування особистості дитини. Психологія сім'ї : курс лекцій. Київ, 2001. С. 32–47
11. Варій М.Й. Психологія особистості. Навчальний посібник. К.: Центр учбової літератури, 2013. 592 с., с. 491-550.
12. Васильченко О.М. Репродуктивна поведінка особистості. Соціально-психологічний аналіз: монографія. Луганськ: Вид-во «Ноулідж», 2013. 547 с.
13. Велитченко Л.К., Цільмак О.М. Психологія особистості: тексти і методики : навч. посіб. / уклад. Л. К. Велитченко, О. М. Цільмак ; ред. Л. К. Велитченко; Південноукраїнський держ. педагогічний ун-т ім. К.Д.Ушинського, Одеський держ. ун-т внутрішніх справ. О. : Букаєв Вадим Вікторович, 2008. 209 с.
14. Вербицька П. В., Волошенюк О.В., Горленко Г.О. Громадянська освіта (інтегрований курс, рівень стандарту) : підручник для 10 класу закладів загальної середньої освіти. Київ : Літера ЛТД, 2018. 224 с.
15. Винникот Д.В. Ребенок, семья и внешний мир. СПб.: Питер, 2019. 272 с.
16. Вікова та педагогічна психологія: Навч. посіб. / О.В. Скрипченко, Л.В. Долинська, З.В. Огороднійчук та ін. К.: Просвіта, 2001. 416 с.
17. Горгота О.Б. Психологічна проблема ідентичності у формуванні особистості підлітка. Національний Інститут сексології та сексуального здоров'я, 2020. URL: <https://sexology.education/psihologichna-problema-identichnosti-u-formuvanni-osobistosti-pidlitka/>
18. Гурняк Л. В. Робота психолога з підлітками у період підліткової кризи: методичний посібник. Хмельницький; Відділ освіти, молоді та спорту Хмельницької районної адміністрації. 2014. 84 с. URL: https://hmrnk.ucoz.ru/pedvustavka/pedideja_gurnjak_1.v..pdf
19. Дронова Т.А., Корнеева Я.А. Особенности социализированности несовершеннолетних из неблагополучных семей. Психология и право.

2021. Том 11. № 3. С. 2–14.
20. Жилина А.А., Селиванова О.А. Формирование социальной идентичности личности подростка в процессе онлайн-социализации: построение теоретической модели. Мир науки. Педагогика и психология. 2020, №3. URL: <https://mir-nauki.com/PDF/30PDMN320.pdf>
21. Завгородня Т. К., Внесок Я. А. Коменського в розвиток теорії виховання. педагогічний альманах. 2017. Випуск 34. URL: <https://journals.indexcopernicus.com/api/file/viewByFileId/322566.pdf>
22. Заверуха О. Я. Историчний ракурс категорії «ідентичність» у психології. Теоретичні і прикладні проблеми психології. Сєверодонецьк: СНУ ім. В. Даля, 2020, № 4. URL: <https://sci.ldubgd.edu.ua/bitstream/123456789/7471/1/%D0%A1%D0%9D%D0%A3%20%D1%96%D0%BC.%D0%94%D0%90%D0%9B%D0%AF.pdf>
23. Зливков В.Л., Лукомська С.О., Федан О.В. Психодіагностика особистості у кризових життєвих ситуаціях. К.: Педагогічна думка, 2016. 219 с.
24. Иванова Н.Л. Проблема психологического анализа социальной идентичности. Журнал Высшей школы экономики. Психология. 2006. Т. 3. № 4. С. 14-38.
25. Калина О. Г., Холмогорова А. Б. Влияние образа отца на эмоциональное благополучие и полоролевою идентичность подростков. Вопросы психологии. 2007. № 1. С. 15-26.
26. Калитеевская Е. Р., Леонтьев Д. А. Пути становления самодетерминации личности в подростковом возрасте. Вопросы психологии. 2006. № 6. С. 49.
27. Кальницька К. Криза непорозуміння у відносинах батьків і дітей-підлітків. Вісник Чернігівського національного педагогічного університету. Психологічні науки. 2015, 128. С. 121-125.
28. Калюжна О. М. Психологічні особливості формування Яконцепції у старшому шкільному віці. Актуальні проблеми педагогіки, психології та професійної освіти. № 2. 2016. С. 1 – 9.

- 29.Капустина В.А. Социально-психологические детерминанты процесса социализации подростков из полных и неполных семей. Психолог. 2017. № 1. С. 16 - 26.
- 30.Кикіш О.Ю. Особливості становлення гендерної ідентичності в ранньому юнацькому віці в неповній сім'ї : дипломна робота магістра за спеціальністю «053 – психологія». Тернопіль: ТНТУ, 2019. 98 с.
- 31.Киселева Е. В. Формирование социальной идентичности у современных подростков. Молодой ученый. 2016. № 10 (114). С. 1376-1378.
- 32.Коваленко А. Б., Безверха К. С. Соціальна ідентичність як механізм адаптації особистості під час суспільної кризи. Український психологічний журнал. 2017. № 1. С. 48-62.
- 33.Козирев М. П. Соціально-психологічні аспекти ідентичності підлітка. Науковий вісник Львівського державного університету внутрішніх справ. серія психологічна. 2012. Вип. 2(2). С. 187-197.
- 34.Кравченко Т. Вплив батьків на самовизначення старшокласників. Теоретико-методологічні проблеми виховання дітей та учнівської молоді. Київ 2012, С. 145-153.
- 35.Краєва О. А. Криза ідентичності осіб підліткового віку в період трансформаційної невизначеності. Педагогічний процес: теорія і практика. 2018. Вип. 3. С. 84–89.
- 36.Краєва О. А. Подолання кризи ідентичності в підлітковому віці : монографія. Харків: Видавництво Іванченка І.С., 2018. 218 с.
- 37.Краєва О.А. Криза ідентичності підліткового віку та її роль у становленні зрілої особистості. Збірник наукових праць «Проблеми сучасної психології», № 7, 2019. URL: <http://journals.uran.ua/index.php/2227-6246/article/view/162236>.
- 38.Лісовець С. Фактори ризику в психічному розвитку дитини підліткового віку. Збірник наукових праць за матеріалами XII Міжнародної науково-практичної Інтернет-конференції. Київ 2014, С. 145-149.
- 39.Максименко Д. С. Психологічні особливості криз підлітка. М17

- Практична психологія. К.: Центр учбової літератури, 2018. 200 с.
40. Маннапанова К.Р. Неповна сім'я як чинник, що впливає на формування життєздатності підлітків. Вісник Харківського національного університету, Серія «Психологія», 2011, № 959. С. 102-105.
 41. Мацигін С. С. Особливості гендерної ідентичності юнаків із неповних сімей. Наукові записки Національного університету "Острозька академія". Серія : Психологія. 2016. Вип. 3. С. 134-143.
 42. Мащак С. Авторитет батьків як умова гармонійного розвитку особистості підлітка. Проблеми гуманітарних наук. Психологія, 2017, 41. С. 97-110.
 43. Мельничук М., Рева М. Психологічні особливості кризи ідентичності у підлітковому віці. Молодий вчений, 2022, 4 (104), С. 61-64.
 44. Методика «Поведение родителей и отношение подростков к ним (ADOR) E. Schaefer (модифицированный вариант З. Матейчика и П. Ржичана). URL: <https://cpd-program.ru/methods/ador.htm>
 45. Мирошнеченко А. В. Психологічні особливості ідентичності підлітків: гендерний аспект. Вісник післядипломної освіти: зб. наук. пр. : у 2-х ч. / Університет менеджменту освіти НАПН України ; редкол. : О. Л. Ануфрієва [та ін.]. К., 2005. Вип. 9 (22). Голов. ред. В.В. Олійник. К. : АТОПОЛ, 2013. Ч. 2. 404 с.
 46. Москалець В.П. Психологія особистості. Для студ. спец. соціальна робота . Ів.-Франковск:ЗАТ "Надвірнянська друкарня", 2010. 160 с.
 47. Муратов В. В. Особенности развития идентичности в условиях социально-экономических преобразований. Мир психологии. 2004. № 2. С. 36.
 48. Мухина В.С. Возрастная психология: феноменология развития, детство, отрочество: Учебник для студ. вузов. – 1-е изд., стереотип. М.: Издательский центр «Академия», 2004. 456 с.
 49. Найдьонова Г. Взаємозв'язок стилю сімейного виховання з акцентуаціями характеру у підлітків та їх корекція. Науковий вісник Миколаївського національного університету імені В. О. Сухомлинського. Серія:

- Психологічні науки. Миколаїв, 2016. № 1. С. 147-151.
50. Національно-культурна ідентичність у становленні підлітка: Монографія / К.О. Журба, І.Д. Бех, О.М. Докукіна, С.В. Федоренко, І.М. Шкільна. Київ, 2019. 150 с.
51. Нерубаєва І.О., Павловський А.П., Шебардіна А.В. Найкращі практики роботи з підлітками. Методичний посібник. Київ, 2020. 180 с.
52. Нестеренко М.О. Особливості розвитку ідентичності в підлітковому віці. Вчені записки Таврійського національного університету імені В.І. Вернадського. Серія «Психологія», 2022. Т.33, №3, С. 77-83.
53. Олейникова Е. Ю. К проблеме исследования гендерной идентичности. Вопросы науки и образования, 2018, № 8 (20), с. 176–178.
54. Попова О. В., Попов В.Д. Психолого-педагогічний супровід у процесі морального виховання школярів. Психологопедагогічні проблеми вищої і середньої освіти в умовах сучасних викликів: теорія і практика : матеріали II Міжнар. наук.-практ. конф., м. Харків, 11 квіт. 2017 р. / ХНПУ ім. Г. С. Сковороди, Жешув. ун-т, Пед. ун-т Чендус. ун-ту ; [редкол.: О. А. Андрущенко та ін.]. Харків : ХНПУ, 2017. С. 237-240.
55. Правильная ссылка на статью: Капустина В.А. — Социально-психологические детерминанты процесса социализации подростков из полных и неполных семей // Психолог. – 2017. – № 1. – С. 16 - 26. DOI: 10.7256/2409-8701.2017.1.21093 URL: https://nbpublish.com/library_read_article.php?id=21093
56. Проблеми сучасної психології: Збірник наукових праць Кам'янець-Подільського національного університету імені Івана Огієнка, Інституту психології імені Г.С. Костюка НАПН України / за наук. ред. С.Д. Максименка, Л.А. Онуфрієвої. Вип. 39. Кам'янець-Подільський : Аксіома, 2018. 444 с.
57. Психологія розвитку та формування особистості дитини : реком. бібліогр. покажч. / Харків. нац. пед. ун-т імені Г. С. Сковороди, наукова бібліотека ; уклад.: Т. І. Неудачина ; відп. ред. О. Г. Коробкіна. Харків : ХНПУ, 2018.

76 с.

- 58.Рахманов О. А. Соціалізація та ідентифікація особистості у суспільстві : навч.-метод. Комплекс. К. : КНЕУ, 2017. 27 с.
- 59.Рашковська І.В. Роль ідеалу в становленні образу «Я» сучасного підлітка. Науковий часопис НПУ імені М.П. Драгоманова Серія 12. Психологічні науки : зб. наук. праць. Вип. 5(29). К. : НПУ імені М.П. Драгоманова, 2005. С. 53-58.
- 60.Рубинштейн С. Л. Основы общей психологии.СПб: Издательство «Питер», 2000. 712 с.
- 61.Румянцева Т. В. Психологічне консультування: діагностика стосунків у парі. Навчальний посібник. СПб.: Речь.176 с.
- 62.Савчин М. В.,Василенко Л. П. Вікова психологія : навч. посіб. ред.: Т. А. Дічевська. 2-ге вид., доповн. К. : Академвидав, 2011. 382 с.
- 63.Сербалюк Ю.В., Співак В.І. Вплив неповної сім'ї на розвиток особистості підлітка. Збірник наукових праць КПНУ імені Івана Огієнка, Інституту психології ім. Г.С. Костюка АПН України, Проблеми сучасної психології, 2009, Випуск 4. С. 361-369.
- 64.Строкова С.С. Семейная идентичность подростков из семей различного типа. Психология и право. 2017 (7). № 1. С. 34-52.
- 65.Тенитилова К.С., Абаева С.М., Беляева В.Г. Формирование гендерной идентичности подростка из неполной семьи. Международный научно-исследовательский журнал.- 2021. - №12 (114). URL: <https://research-journal.org/archive/12-114-2021-december/formirovanie-gendernoj-identichnosti-podrostka-iz-nepolnoj-semi>
- 66.Теоретико-методологічні проблеми практичної психології та її перспективи розвитку: Збірник доповідей Всеукраїнської студентської науково-практичної конференції, присвяченої 125-річчю з Дня народження Жана Піаже. Кропивницький, 2021. 227 с.
- 67.Ткачук В. Конфлікт - загроза чи можливість...: батьківські збори у формі практичного заняття. Психолог. 2018. № 23-24. С. 50-67.

- 68.Токарева Н. М., Шамне А. В., Макаренко Н. М. Сучасний підліток у системі психологопедагогічного супроводу : монографія. Кривий Ріг, 2014. 312 с.
- 69.Турубарова А. Умови соціально-психологічного розвитку підлітків з обмеженими можливостями здоров'я. Педагогічна освіта: теорія і практика. Київ 2018, С. 85-90.
- 70.Филатова-Сафронова М.А. Идентификация подростков из полных и неполных семей со своим отцом. Семья и дети в современном мире. Сборник материалов Международной научно-практической конференции. Том V. Под общей и научной редакцией В.Л. Ситникова. 2019. С. 961-967.
- 71.Цокота В.Р., Толстая Е.И. Сформированность социальной идентичности как показатель уровня личностной зрелости. Вісник Харківського національного університету. Серія “Психологія”, 2011, № 985. С. 82-86.
- 72.Цуркан Т. Г. Взаємини дитини і батьків як визначальний фактор впливу на формування особистості. Наука і освіта : наук.-практ. журн. / Півден. наук. Центр НАПН України. Одеса, 2015. № 3. С. 120-125.
- 73.Чанцева-Коваленко О. М. Корекційна програма для покращення показників батьківського ставлення до дитини. Актуальні проблеми психології : зб. наук. пр. Ін-ту психології імені Г. С. Костюка Національної академії педагогічних наук України. – К. : Державне підприємство «Інформаційно-аналітичне агентство», 2014. Т. X, вип. 26. С. 816–829.
- 74.Чіп Р. С., Кормило О. М., Гончаровська Г. Ф. Психологічні особливості розвитку особистісної ідентичності підлітків. Науковий вісник Ужгородського національного університету. Серія: Психологія, 2022, (1), С. 126-130.
- 75.Шамовская Т.В. Условия и механизмы формирования и развития социальной идентичности личности. Вестник ГемГУ. 2010. №3 (43). URL: <https://cyberleninka.ru/article/n/usloviya-i-mehanizmy-formirovaniya-i->

razvitiya-sotsialnoy-identichnosti-lichnosti

- 76.Эриксон Э. Идентичность: юность и кризис : учеб. пособ. [пер. с англ. А.В.Толстых (общ. ред. и предисл.)]. 2-е изд. М.: Флинта и др., 2006. 341 с.
- 77.Яблонська Т. М. Ідентичність як предмет психологічного аналізу. Наукові записки Інституту психології імені Г. С. Костюка АПН України: за ред. академіка С. Д. Максименка. Київ : Ніка-Центр.Вип. 38. 2010. С. 378–387.
- 78.Barsukova O., Mozgovaya N., Vyshkvyrkina M., Suroedova E. Dynamic of Primary School Children's Personal and Social Identity. *Procedia. Social and Behavioral Sciences*. 2016, 233. P. 498-503.
- 79.Breakwell G. M. *Coping with threatened identities*. N.Y.: Mithuen, 1986. 165 p.
- 80.Chunhua Ma, Yongfeng Ma, Xiaoyu Lan. The Moderating Role of Social Identity and Grit in the Association Between Parental Control and School Adjustment in Chinese Middle School Students. *Front. Psychol., Sec. Educational Psychology*. 2020. URL: <https://www.frontiersin.org/articles/10.3389/fpsyg.2020.00677/full>
- 81.Erikson E. H. *Identity: Youth and Crisis* / E. H. Erikson. New York: W. W. Norton & Company, 1968. 336 p.
- 82.Evseeva, I.G., Sokolovskaya I.E., Tkhugo M.M., Shcherbakova O.I., Kalinina N.V., Geraskina N.S., Mikhailina I.A. Specific Features of Socialization and Rehabilitation of Minors Prone to Commission of Offenses. *International journal of applied exercise physiology*. 2019. Vol. 8(2.1). P. 75-81.
- 83.Hiniker Maggie. Addressing personal and social identity with recovery high school students: A pilot curriculum. Retrieved from Sophia, the St. Catherine, 2021. URL: https://sophia.stkate.edu/otd_projects/36
- 84.Ivanova I. Social Identity Of Teenagers And Students. Conference: *Psychology of Personality: Real and Virtual Context*, 2020. P. 328-336.
- 85.Kaplan-Berkley, Sharon Rochelle *The Development of Young Children's Social Identity in an Era of Digital Tools*, Educational Studies Dissertations,

- 2018, 140. URL: https://digitalcommons.lesley.edu/education_dissertations/140
86. Lauren DiMaria. The Importance of a Child's Social Identity. Verywell Mind, 2022. URL: <https://www.verywellmind.com/the-importance-of-a-childs-social-identity-1066758>
87. Marcia J. E. Identity in adolescence. Handbook of adolescent psychology / ed. Adelson J. New York: John Wiley, 1980. P. 159–187.
88. Marcia J. E. Theory and measure: the identity status interview. In: Watzlawik M., Born A., editors. Capturing Identity: Quantitative and Qualitative Methods. Lanham: University Press of America, 2007. P. 1–14.
89. O'Brien E. Social Identity Development In The Age Of Accountability. Albert Shanker Institute, 2019. URL: <https://www.shankerinstitute.org/blog/social-identity-development-age-accountability>
90. Pozdnyakova T.N. Teenagers' gender identity formation technology in the interaction of a single-parent family and school, Research Result. Pedagogy and Psychology of Education, 2019, 5 (4), 57-67, DOI: 10.18413/2313-8971-2019-5-4-0-5
91. Ramadhana M. R., Karsidi R., Utari P., Kartono D. T. Role of Family Communications in Adolescent Personal and Social Identity. Journal of Family Sciences, 2019, 4(1), P. 1-11.
92. Rosser-Liminana A., Suria-Martinez R. School Adaptation and Behavioural and Emotional Problems in Minors Exposed to Gender Violence. Revista espanola de pedagogia. 2019. Vol. 77(273). P. 313-331.
93. Tajfel H. Instrumentality, identity and Social comparisons. Social identity and intergroup relations. Cambridge, England: Cambridge University Press, 1982. P. 483–507.
94. Turner J.C. Social Categorization and Self-Concept: A Social Cognitive Theory of Group Behavior. In Advances in Group Process: Theory and Research / In E.J. Lawler (ed.). Greenwich, Connecticut: JAI Press, 1985. P. 77-12.

95. Turner C. What's Lost When Parents Don't Talk About Social Identity With Their Kids? KQED Inc., 2019. URL: <https://www.kqed.org/mindshift/54605/whats-lost-when-parents-dont-talk-about-social-identity-with-their-kids>
96. Verkuyten M. Group Identity and Ingroup Bias: The Social Identity Approach. Human Development, 2021, 65. P. 311-324.
97. Waterman A. S. Identity development from adolescence to adulthood: An extension of theory and a review of research. Developmental Psychology. 1982. Vol. 18, is. 3. P. 341–358. URL: <https://content.apa.org/record/1982-23438-001>.

Всього джерел – 97

Джерел за останні п'ять років - 40

Джерел зарубіжних авторів за останні п'ять років – 19 (8, 15, 19, 20, 53, 65, 70, 80, 82, 83, 84, 85, 86, 89, 90, 91, 92, 95, 96)

Джерел українських авторів за останні п'ять років – 21 (3, 6, 9, 14, 17, 22, 30, 35, 36, 37, 39, 43, 50, 51, 52, 56, 57, 66, 67, 69, 74)

ДОДАТКИ**Додаток А****Тест М.Куна і Т.Макпартленда «Хто Я?»****Відповіді на питання «Хто Я?»****Бланк**

тестованого _____

Школа _____ Клас _____ Стать _____

Вік:

років _____ місяців _____

Дата проведення

тесту _____

- | | |
|--------|--------|
| 1. Я – | 11.Я – |
| 2. Я – | 12.Я – |
| 3. Я – | 13.Я – |
| 4. Я – | 14.Я – |
| 5. Я – | 15.Я – |
| 6. Я – | 16.Я – |
| 7. Я – | 17.Я – |
| 8. Я – | 18.Я – |
| 9. Я – | 19.Я – |
| 10.Я – | 20.Я – |

**Тест «Підлітки про батьків» ADOR (автор Є.Шафер, модифікація
З.Матейчика та П.Ржичана)**

	Мій батько (моя мати)	Так	Частково	Ні
1	Дуже часто посміхається мені	2	1	0
2	Категорично вимагає, щоб я засвоїв, що я можу робити, що немає	2	1	0
3	Володіє недостатньою терплячістю щодо мене	2	1	0
4	Коли я йду, сам вирішує, коли я повинен повернутися	2	1	0
5	Завжди швидко забуває те, що сам говорить або наказує	2	1	0
6	Коли в мене поганий настрій, радить мені заспокоїтися або розвеселитись	2	1	0
7	Вважає, що у мене повинно існувати багато правил, які я зобов'язаний виконувати	2	1	0
8	Постійно скаржиться комусь на мене	2	1	0
9	Надає мені стільки свободи, скільки мені треба	2	1	0
10	За одне і те ж один раз карає, а інший - прощає	2	1	0
11	Дуже любить робити що-небудь разом	2	1	0
12	Якщо призначає якусь роботу, то вважає, що я повинен робити тільки її, поки не закінчу	2	1	0
13	Починає сердитися і обурюватися з приводу будь-якої дрібниці, який я зробив	2	1	0
14	Не вимагає, щоб я запитував у нього дозволу, щоб йти туди, куди захочу	2	1	0
15	Відмовляється від багатьох своїх справ залежно від мого настрою	2	1	0
16	Намагається розвеселити і надихнути мене, коли мені сумно	2	1	0
17	Завжди наполягає на тому, що за всі мої проступки я повинен бути покараний	2	1	0
18	Мало цікавиться тим, що мене хвилює і чого я хочу	2	1	0
19	Допускає, щоб я міг би йти куди хочу щовечора	2	1	0
20	Має певні правила, але іноді дотримується їх, іноді ні	2	1	0
21	Завжди з розумінням вислуховує мої погляди і думки	2	1	0
22	Стежить за тим, щоб я завжди робив те, що мені сказано	2	1	0
23	Іноді викликає у мене відчуття, що я йому	2	1	0

	протівний			
24	Практично дозволяє мені робити все, що мені подобається	2	1	0
25	Мій батько (моя мати) змінює свої рішення так, як йому (їй) зручно	2	1	0
26	Часто хвалить мене за що-небудь	2	1	0
27	Завжди точно хоче знати, що я роблю і де перебуваю	2	1	0
28	Хотів би, щоб я став іншим, змінився	2	1	0
29	Дозволяє мені самому вибирати собі справу до душі	2	1	0
30	Іноді дуже легко мене прощає, а іноді - ні	2	1	0
31	Намагається відкрито показати, що любить мене	2	1	0
32	Завжди стежить за тим, що я роблю на вулиці або в школі	2	1	0
33	Якщо я зроблю що-небудь не так, постійно і всюди говорить про це	2	1	0
34	Надає мені багато свободи. Рідко говорить «повинен» або «не можна»	2	1	0
35	Непередбачений у своїх вчинках, якщо я зроблю що-небудь погане або хороше	2	1	0
36	Вважає, що я повинен мати власну думку з кожного питання	2	1	0
37	Завжди ретельно стежить за тим, яких друзів я маю	2	1	0
38	Чи не буде зі мною говорити, поки я сам не почну, якщо до цього я його чимось зачеплю або ображу	2	1	0
39	Завжди легко мене прощає	2	1	0
40	Хвалить і карає дуже непослідовно: іноді занадто багато, а іноді занадто мало	2	1	0
41	Завжди знаходить час для мене, коли це мені необхідно	2	1	0
42	Постійно вказує мені, як себе вести	2	1	0
43	Цілком можливо, що, по суті, мене ненавидить	2	1	0
44	Проведення канікул я планую за власним бажанням	2	1	0
45	Іноді може образити, а іноді буває добрим і вдячним	2	1	0
46	Завжди відверто відповість на будь-яке питання, про що б я не запитав	2	1	0
47	Часто перевіряє, чи всі я прибрав, як він велів	2	1	0
48	Нехтує мною, як мені здається	2	1	0
49	Не втручається в те, прибираю я чи ні мою кімнату (або куточок) - це моя фортеця	2	1	0

50	Дуже неконкретен у своїх бажаннях і вказівках	2	1	0
----	---	---	---	---

Після того як підліток заповнив обидва бланки (на батька і на матір), всі отримані дані зводяться в «оціночний лист» окремо на матір і на батька. Потім по кожному параметру підраховується арифметична сума сирих балів.

До шкали позитивного інтересу належать питання 1, 6, 11, 16, 21, 26, 31, 36, 41, 46;

до шкали директивності - 2, 7, 12, 17, 22, 27, 32, 37, 42, 47;

до шкали ворожості - 3, 8, 13, 18, 23, 28, 33, 38, 43, 48;

до шкали автономності - 4, 9, 14, 19, 24, 29, 34, 39, 44, 49;

до шкали непослідовності - 5, 10, 15, 20, 25, 30, 35, 40, 45, 50.

Додаток В**Опитувальник соціалізації для підлітків «Моя сім'я» (за методикою
О.І.Маткова)**

На своїх листочках діти мають написати прізвище, ім'я, з ким живуть. Питання переписувати не треба, ставити тільки номер запитання та номер відповіді (наприклад, 1-5, 2-1, тощо). (Для деяких питань, їх лише три, слід обирати відповіді із зазначенням матері чи батька.)

Тест:

1. Чи гніваються батьки, якщо Ви сперечаєтеся з ними?
2. Чи часто батьки допомагають Вам виконувати домашні завдання?
3. З ким Ви частіше радитеся, з матір'ю чи батьком, коли потрібно ухвалити якийсь рішення?
4. Чи часто батьки погоджуються з Вами, що вчитель був несправедливий до вас?
5. Чи часто батьки Вас карають?
6. Чи правда, що батьки не завжди розуміє Вас, ваш стан?
7. Чи вірно, що Ви берете участь разом із батьками у вирішенні господарських питань?
8. Чи дійсно, що у Вас в сім'ї немає загальних занять та захоплень?
9. Чи часто у відповідь на Ваше прохання дозволити Вам будь-що батьки відповідають, що це не можна?
10. Чи буває так, що батьки наполягають на тому, щоб Ви не дружили з кимось із ваших товаришів?
11. Хто є головою у Вашій сім'ї: мати чи батько?
12. Чи сміються батьки над кимось із Ваших вчителів?
13. Чи часто батьки розмовляють із Вами роздратованим тоном?
14. Чи здається Вам, що у Вас у родині холодні, недружні стосунки між батьками?

15. Чи правильно, що у Вашій сім'ї мало допомагають один одному в домашніх справах?
16. Чи правда, що батьки не обговорюють із Вами прочитаних книг, переглянутих телепередач, фільмів?
17. Чи вважають Вас батьки примхливою дитиною?
18. Чи часто батьки наполягають на тому, щоб Ви чинили згідно з їхніми бажаннями, кажучи, що вони розбираються в цьому питанні краще за Вас?
19. З ким із батьків Ви більше спілкуєтеся?
20. Чи часто батьки не схвалюють та не підтримують заходи, які організовує школа?
21. Чи карали Вас більш суворо, ніж інших дітей?
22. Чи часто Ви з батьками говорите «по душам», радитеся з особистих проблем?
23. Чи правда, що у Вас немає повсякденних домашніх обов'язків?
24. Чи правда, що батьки не ходять із Вами до театрів, музеїв, на виставки та концерти?

Додаток Г

Соціально-психологічний тренінг для подолання проблем формування соціальної ідентичності у підлітків з неповних сімей

Заняття 1. «Знайомство, правила групи». **Мета:** знайомство всіх учасників групи, створення сприятливих психологічних умов проведення занять. Налаштувати підлітків на активну роботу й контакт один з одним, на розвиток й корекцію емоційної сфери дітей та батьків. Налаштування роботи у групі за виробленими правилами.

Хід заняття. Учасники групи об'єднуються в пари, підліток – дорослий (батько або мати) кожен з них презентує один одного за такою схемою (Як звуть, скільки років, де вчиться (працює - для батьків), чим любить займатися/ хобі/захоплення.), якого кольору настрій а потім представляють один одного перед усіма членами групи.

Заняття 2. «Управління емоціями» **Мета:** розширення навичок диференціації емоцій, саморефлексії емоційного стану учасників. Проведення вправ на формування навичок позитивного невербального спілкування. Відпрацювання навичок управління емоціями.

Хід заняття. Учасники сидять по колу психолог дає *інструкцію:* «Зараз я роздам декому із вас картки, на яких позначені ті чи інші емоційні стани. Ті, хто отримали картки прочитають, що на них написано, але так , щоб надпис не бачили інші члени групи, і потім по черзі зобразять цей стан. Ми всі будемо дивитись і намагатись зрозуміти, який стан зображено».

В ході вправи тренер дає можливість учасникам висказатись відносно зображеного стану, потім називає його. Кожен раз, після того як стан названо, можна запитати насамперед у тих, хто дав вірну відповідь, а потім і у інших, на які ознаки вони орієнтувались, визначаючи стан. В ході обговорення нерідко виказується ідея, що одні стани розпізнаються легше, інші – важче. Справді, дані багаточисленних досліджень показують, що найбільш успішно ідентифікуються такі емоційні стани, як радість, страх, здивування, гнів, горе. Зображені емоції ідентифікуються легше, ніж природні. Частково цю ідею можна виявити в ході обговорення наступної модифікації даної вправи, котру доцільно провести одразу ж після основної вправи.

Вправа «Емпатія». **Мета:** розвинути почуття взаєморозуміння. Учасники створюють коло. Кожний каже наступному: «Я такий, як ти, тому що...». Проговорюють по колу 3 рази. Потім вони кажуть: «Я не такий, як ти, тому що...»

Обговорення вправи.

Вправа «Соціальні ролі». Кожен учасник виступає в певній соціальній ролі (батька, матері, бабусі дідуся, вчителя, брата, сестри, друга подруги, тощо). Решта учасників ставлять 5 запитань щодо цієї соціальної ролі.

Рефлексія заняття.

Заняття 3. «Сім'я, як середовище взаємодії». **Мета:** визначення бар'єрів спілкування дітей та батьків. За допомогою вправ визначити особисті бар'єри спілкування учасників. У формі рольової гри напрацювання навичок подолання бар'єрів спілкування батьківсько-дитячих стосунків.

Хід заняття. Всі учасники стають в коло підлітки з батьками, психолог просить підлітків розмістити батьків біля себе таким чином, щоб отримана «картина», або сцена, відображала характер батьківсько-дитячих відносин. Потім психолог просить розмістити батьків так, як би хотілось. Після цього психолог просить бажаних вийти в коло і пояснити чому вони зробили таку розстановку.

Вправа «Білль про права». Учасники діляться на 2 групи (батьки та підлітки). Кожна група складає «білль про права». Ті, що грають ролі батьків пишуть права батьків, то, хто є підлітком – права підлітків. Потім відбувається обмін думками. Ті права, які приймають обидві сторони, виписують на дошку, серед них, наприклад: батьки і підлітки мають право на відпочинок, підліток має право попросити допомогу батька, батько має право просити підлітка про допомогу, батьки і підлітки мають право добре ставлення до себе, на повагу, на розуміння тощо.

Рефлексія заняття.

Заняття 4. «Я і мої соціальні ролі». **Мета:** показати спектр ролей особистості, диференціювати своє «Я» і ролі, ролі і маски.

Хід заняття. Момент розбіжності ролі і внутрішнього «Я» дозволяє говорити про маски. Ці маски можуть приймати безліч різних форм. Наприклад, кожен з вас, сидячи за партою, надягає маску доброго учня. Вийшовши зі школи, в колі друзів, ви міняєте маску. Удома вона набуває нового вигляду.

Вправа «Хто я?». **Мета:** знайомство з уявленням про себе учасників групи; усвідомлення множинності власних образів «Я». Учасники пишуть на аркушах 10-20 визначень-відповідей на питання «Хто я?». Після цього папірці з відповідями дають ведучому. Ведучий читає, а учасники намагаються відгадати, кому належать ці визначення.

Вправа «Картки-характеристики». **Мета:** осмислення учасником того, як інші оцінюють його характер. На аркушах паперу дітям потрібно написати імена усіх учасників групи, аркуші завернути і покласти у капелюх. Один з учасників виймає аркуш, читає ім'я про себе, але іншим учасникам його не повідомляє. Потім він добирає ті картки-характеристики, які, на його погляд, описують вибрану людину. Кожен з членів групи на основі даної характеристики робить припущення, хто б це міг бути. Після того, як кожен висловив своє припущення, зачитується ім'я, написане на аркуші паперу. Людина, чиє ім'я виявилось на папірці, може висловити свою думку з приводу карток-характеристик, які добирав учасник, наскільки вибір був правильним чи неправильним і чому.

Рефлексія заняття.

Заняття 5. «Я впевнений у собі». **Мета:** дати уявлення про поняття впевненості, її характерні ознаки, вербальні й невербальні вияви впевненості; розвивати особистісну рефлексію; виховувати почуття впевненості у собі, формувати позитивне ставлення до себе.

Хід заняття. Учасники сідають в коло і психолог пропонує по черзі закінчити речення: «Я впевнений/а в собі тому що.....». Потім психолог пропонує кожному поміркувати і записати свої позитивні риси, які допомагають вам у спілкуванні та житті. Згадайте і запишіть позитивні висловлювання, схвалення на вашу адресу з боку друзів, батьків, учителів. Згадайте подію, коли ви досягли успіху, проявивши наполегливість, цілеспрямованість, кмітливість тощо. Згадайте емоційний стан (задоволення, піднесення), в якому перебували в ситуації успіху і перемоги. Похваліть самого себе. Скажіть самому собі кілька приємних слів. Наприклад: «Молодець! Чудова робота! Так і далі тримати!». Розкажіть про свої плани і надалі так працювати (наприклад, проявити наполегливість, цілеспрямованість тощо).

Вправа «Портрет впевненої людини». **Мета:** формування образу самодостатньої людини. Обговорення фрази: «Людині потрібно, перш за все, вірити в себе». Відповідаючи на питання ведучого, підлітки усно "малюють портрет" людини, яка вірить в себе. Якщо людина вірить в себе, то який одяг вона вважає за краще носити? Як спілкується з друзями? З батьками?

Рефлексія заняття.

Заняття 6. «Позитивний образ». **Мета:** оволодіння методами покращення психоемоційного стану шляхом цілеспрямованої активізації психічного процесу. Використовуючи мнемоністичний метод, за допомогою якого виникають в пам'яті події, ситуації та спогади, які викликають позитивні емоції, оптимістичне налаштування.

Хід заняття. Психолог надає інформацію щодо ресурсу позитивної взаємодії, використовуючи мнемоністичний (запам'ятовування образів) метод, тобто метод збереження та наступного відтворення минулого досвіду. За їх допомогою відтворюються в пам'яті події, ситуації та спогади, які викликають позитивні емоції, оптимістичне налаштування. Мнемонічні прийоми поділяються на певні групи в залежності від ступеня переважання тієї чи іншої сенсорної системи:

- а) емоційно-зорові (зображення близьких й дорогих людей, кумирів);
- б) емоційно-слухові (рекомендується слухати улюблені пісні, музичні твори, які налаштовують на оптимістичну хвилю);
- в) емоційно-моторні (танцювальна терапія, аеробіка (ритмічна гімнастика), фітнес тощо);
- г) емоційно-сенсорні (ароматерапія – вдихання запаху улюблених парфумів, навіть нанесення кількох крапель на лампочку в своїй кімнаті).

Вправа «Мені в тобі подобається...». Діти сідають у коло.

Ведучий передає м'яку іграшку сусідові, який сидить зліва, зі словами: «Мені подобається в тобі...», завершивши фразу компліментом. І так робить кожен учасник, поки іграшку не передадуть ведучому. Виконавши вправу, потрібно обговорити, що відчували діти, коли говорили компліменти і коли отримували їх від інших, що для них було складнішим?

Заняття 7. «Корекційна програма для батьків Правила взаємодії в родині». **Мета:** створення психологічних умов для подолання батьківських обмежень і набуття досвіду позитивної взаємодії з власними дітьми за допомогою практичного поглиблення комунікативних навичок та змінення стилю сімейного виховання.

Хід заняття. Передбачається інформування батьків у вигляді короткої лекції про індивідуально-психологічні особливості особистості підлітка та навчання ефективних способів взаємодії з ним; необхідності переосмислення власної позиції у виконанні соціальної ролі батьків; можливостей поглиблення взаєморозуміння між батьками і дітьми та формування взаємоповаги до прав і потреб один одного (Додаток Д).

Ситуаційна задача: «Підліток затримується на вечірці у однолітка, але боїться зателефонувати батькам, бо боїться що вони його будуть сварити. В той час мати дуже хвилюється дома і телефонує підлітку, але він не відповідає на дзвоник. Знайдіть конструктивну поведінку виходу з цієї ситуації».

Учасники групи читають те що написано у них на карточці, програють ситуацію, пропонуючи кожен свій варіант виходу, всі учасники програють на групу по черзі.

Рефлексія заняття.

Заняття 8. «Підсумки». **Мета:** підвести підсумки тренінгових занять, спільно з дітьми та батьками виробити правила, які сприяють розвитку соціальної ідентичності підлітків, обговорити їх.

Хід заняття. Учасникам групи по черзі пропонується подякувати за роботу й подарувати кожному учаснику щось нематеріальне (це може бути зірочка з неба, талант, схід сонця тощо), тобто що не можна покласти у кишеню, але можна взяти із собою і залишити в собі.

Підведення підсумків заняття: на столі лежать два види паперу різного кольору (наприклад: жовтого і червоного). Тренер дає інструкцію: «Ви бачите на столі аркуші. Вони знадобляться нам для підведення підсумку заняття. На аркушах червоного кольору ви напишете свої позитивні враження від тренінгу, а на аркушах жовтого кольору – побажання щодо поліпшення нашої роботи або те, що сьогодні вам не сподобалось і чому.

Рефлексія заняття. Проводиться вправа «Мої побажання». Кожен учасник говорить слова побажання один одному.

Стилі батьківського виховання (ставлення) та їх вплив на розвиток і психічні стани дітей

Особливість і значення ставлення батьків.

Роль батьків величезна, оскільки вони впливають на особистість дитини, на її поведінку, дії та вчинки, як позитивні, так і негативні. Те, як батьки будуть ставитись до дитини, а саме, яке батьківське ставлення виберуть для себе пріоритетним, безпосередньо вплине на задоволення основних потреб дитини. Адже відсутність або неповне задоволення здатні призвести до глибокого розчарування, стресового розвитку й, навіть до патології та розладу особистості.

Ставлення батьків, материнське або батьківське, є, власне кажучи, тенденцією до вибудовування певної поведінки з дитиною своїм специфічним способом. При цьому, можна виділити три його компоненти: думки, почуття й дії. Таким чином, через дію, через поведінку батьків у ставленні до дитини, а також за допомогою того, що і як вони кажуть про неї, ми можемо судити про їхнє батьківське ставлення.

Характеристика правильного батьківського ставлення.

Класифікація батьківського ставлення Марії Земської включає в себе чотири позитивних аспекти й чотири негативних.

Перший аспект позитивного ставлення – це **прийняття дитини**, прийняття її такою, якою вона є, як у плані зовнішності, так і у плані різних рис характеру, поряд із природними можливостями та обмеженнями у сфері інтелектуального розвитку. Це щира симпатія, почуття радості й задоволення від спілкування з нею, вираження їй своїх почуттів (прояв любові) й надання емоційної незалежності, що забезпечує почуття безпеки й задоволення дитини самою собою. Батьки, які приймають свою дитину, уміють розпізнавати її потреби й задовольняти їх. Вони у змозі побачити й визначити її негідну (погану) поведінку, пояснити свою точку зору, не критикуючи при цьому дитину, а лише її нехороші вчинки.

Другий аспект позитивного ставлення – це **взаємодія з дитиною**, що супроводжується схваленням, і зацікавленість як її розвагами, так і заняттями. Це вміле залучення дітей і пробудження їхнього інтересу до домашніх обов'язків, а також до справ батьків. Дорослі в даному випадку є активною стороною в установленні взаємних контактів, заохочують їх і перетворюють на максимально привабливі, готові пояснювати дітям навколишній світ, допомагають його зрозуміти та діяти в ньому з цікавістю й

почуттям внутрішнього задоволення.

Наступним аспектом ставлення з позитивним відтінком є **надання дитині розумної свободи відповідно до її вікових особливостей**. Це здатність (для багатьох батьків важка й болюча) у міру дорослішання надати своїй дитині все більш широкого діапазону свободи та проявляти до неї довіру, що зростає із плином часу. Важливо, при цьому, підтримувати свій авторитет, який не стане зменшуватись у результаті розширення свободи дитини, а також завжди мати можливість скеровувати дії дитини в разі потреби. Батьки можуть об'єктивно дивитись на свого сина чи доньку й розпізнати ті моменти, коли він (вона) знаходиться в реальній небезпеці, що вимагає їхньої допомоги або втручання.

Останнім позитивним аспектом ставлення є **визнання рівноправності дитини в родині**, не переоцінюючи, але й не недооцінюючи її ролі. Батьки сприймають й оцінюють діяльність дитини вільно, ненав'язливо й неупереджено, дозволяючи їй брати на себе відповідальність за власні рішення й дії, висловлюють дитині свою надію побачити в ній прояв зрілої свідомої поведінки. Батьки не нав'язують й не примушують до виконання своєї волі, не керують (і не маніпулюють) дитиною. Дисципліна, при цьому, базується на раціональних положеннях і вводиться після загальних обговорень, тобто за взаємною домовленістю та згодою. Використовуються пропозиції, пояснення й роз'яснення, а очікування щодо дитини є чіткими, ясними і враховують її вікові можливості. Батьки, які проявляють позитивне ставлення, дбайливо піклуються про дітей, задовольняють їхні потреби, терплячі, мають бажання й готові розповідати та пояснювати їм усе, що їх цікавить, включаючи певні базові відомості про світ у цілому. Зв'язки між ними міцні, батьки легко встановлюють контакт з дитиною і можуть її об'єктивно оцінити.

Вплив позитивного батьківського ставлення на дітей.

Будь-які дії, спрямовані з однієї людини на іншу, здійснюють певний вплив – позитивний чи негативний. У випадку, коли залучаються правильні підходи, ситуації, що виникають, стають зрозумілими та прозорими. Діти, які приймаються батьками, учаться родинного взаєморозуміння та встановлення міцних емоційних зв'язків, уміють висловлювати свої почуття, проявляти емпатію й готові до взаємодії, лояльності та солідарності.

Однак ми знаємо, що деякі батьки не вміють або не хочуть любити свою дитину такою, якою вона є – з її недоліками та слабкостями, часто зовсім незалежними від неї самої. Варто вчитись розпізнавати ті ставлення й позицію, які батьки вибирають для своїх малюків. Якщо вони позитивні, їх

слід поглиблювати, а якщо негативні, необхідно зробити все, щоб виправити ситуацію на краще.

Характеристика негативного батьківського ставлення.

Марія Земська виділила чотири види неправильного ставлення батьків до дітей. Першим аспектом негативного ставлення є **відчуженість**, яка проявляється у сприйнятті дитини як тягара й породжує антипатію, неприязнь, образи, а також розчарування. У такому випадку догляд за дитиною викликає вкрай прикрі емоції та сприймається як надмірна розтрата сил та енергії. Батьки не виражають позитивних почуттів, а явно проявляють негативні, критикують, є деспотами і тиранами, застосовуючи суворі види покарання, залякування або навіть насильство; абсолютно не бачать досягнень дитини.

Ще одним підходом є **уникнення**, яке характеризується емоційною байдужістю у ставленні до дитини. Батьки не відчують задоволення від спілкування з дитиною, замінюють його численними подарунками, необмеженою свободою та ліберальністю стосунків у широкому розумінні. Не відчують відповідальності за дитину, ігнорують її, проявляють пасивність, пускають все на самоплив, не піклуються про її емоційну, психічну та фізичну сферу. Часто покидають дитину (але трапляється також, що живучи в одному домі, «відокремлюють» себе від неї, присутні тільки тілом, але не душею). Батьки встановлюють правила, але не дотримуються їх; не долучаються до справ дитини й не цікавляться її життям.

Третій аспект негативного ставлення – це **надмірне оберігання**, яке характеризується недостатністю критичного підходу до дитини, непомірною опікою й поблажливістю. Це ототожнення дитини з еталоном усіх чеснот, ідеалом, звідси й бажання вирішувати замість неї її проблеми, а також усіляко захищати від невдач. Не дозволяються самостійність і прийняття рішень, обмежується свобода, насаджуються контроль і залежність дитини від матері (найчастіше) або батька. Присутні надмірна стурбованість її здоров'ям, поблажливість і часте потурання, задоволення всіх бажань дитини, терпіння її всіляких забаганок. Зазвичай складаються ситуації, коли дитина керує всім домом і стає маленьким тираном.

Останній аспект негативного ставлення, описаний М. Земською, – це **надмірні вимоги**, тобто бажання «підігнати» дитину під уявний образ, складений її батьками, нехтування її справжніми якостями й можливостями особистості. Батьки ставлять непомірні вимоги, дитина не допускається до самостійності, її свобода обмежується. Батьки встановлюють жорсткі правила, критикують, оцінюють, зводять себе на п'єдестал, створюють у

своїй особі єдиний і непогрішний авторитет. Дитина живе під тиском, не маючи прав, а лише обов'язки, повинна дотримуватися прийнятих правил і «відмовитись» від своєї особистості.

Вплив негативного батьківського ставлення на дітей. Надзвичайно важливим для всіх батьків є усвідомлення того, яким ставленням вони керуються, але не менш важливим є знання про те, як воно впливає на особистість і поведінку дітей, особливо у випадку негативного ставлення.

Ставлення **відчуженості** (відштовхування) може викликати в дітей агресію, непослух, конфліктність, брехню, злочинство (крадіжки), затримку розвитку вищих емоцій (любові, милосердя, співчуття), асоціальну або антисоціальну поведінку, почуття залякування, безпорадність, труднощі з адаптацією, неврози, ілюзію недорозвинення, а також різні харчові розлади (ожиріння, анорексію, булімію).

Ставлення **уникнення** тягне за собою неможливість побудувати міцні емоційні зв'язки, антагоністичне ставлення, мінливість, невміння об'єктивно оцінювати, схильність до вихвалання, почуття переслідування, проблеми з навчанням. Також можна помітити легкість в ініціюванні конфліктів з батьками або школою; дівчатка в пошуках кохання вдаються до скороминучих романів; до того ж, можливе виникнення так званого соціального сирітства (яке включає в себе невміння побудувати міцні стосунки, прихильність, пригнічення вищих почуттів, асоціальну й антисоціальну поведінку).

Ставлення **надмірного оберігання** породжує затримку формування емоційної та соціальної зрілості (інфантилізм), залежність від батьків, брак чи відсутність ініціативності, пасивність, апатію й поступливість або ж завищену самооцінку, зайву впевненість у собі, зарозумілість, схильність до авантюризму, егоїзму, а також тиранію батьків (така поведінка характерна для розбещеної дитини). Доросла людина, яку надмірно захищали в дитинстві, у своєму прекрасному й затишному домі відчуває невпевненість, тривожність і невміння знайти своє щастя.

Надмірно вимогливе ставлення викликає відсутність віри у власні сили, невпевненість у собі, obsesії (нав'язливі стани), страхи, образливість, покірність, нездатність до концентрації уваги, труднощі в навчанні, проблеми з адаптацією, низький рівень прагнень, емоційну нестриманість і сприйнятливості до фрустрації.