

УНІВЕРСИТЕТ ЕКОНОМІКИ ТА ПРАВА «КРОК»
Кафедра дизайну

«Допускається до захисту»:
Завідувач кафедри дизайну
Бердинських С.О.
“ ____ ” _____ 202__ р.

**ТЕМА ВИПУСКНОЇ КВАЛІФІКАЦІЙНОЇ
РОБОТИ (ПРОЄКТУ):**

Проект еко-готелю в Карпатах

Рівень вищої освіти Бакалавр
Галузь знань 02 Культура і мистецтво
спеціальність 022 Дизайн
спеціалізація Дизайн середовища
освітня програма Дизайн середовища

Пояснювальна записка

Студентка-випускниця:

Віскушенко Олена Олександрівна _____

Керівник випускної роботи:

Завідувач кафедри дизайну Бердинських Святослав Олександрович _____

Київ – 2023 рік

ЗМІСТ

ЗАВДАННЯ	3
ВСТУП	5
РОЗДІЛ I. Аналіз вихідних даних	
1.1 Особливості місцевості і регіону	8
1.2. Аналіз споживача, клієнта	14
1.3. Умови функціонування об'єкта.....	16
РОЗДІЛ II. Прототипи та аналоги дизайну об'єкта	20
РОЗДІЛ III. Проектні рішення	
3.1. Обґрунтування дизайн-концепції.....	29
3.2. Мудборд.....	31
3.3. Функціональне зонування.....	35
ВИСНОВКИ	49
СПИСОК ВИКОРИСТАНОЇ ЛІТЕРАТУРИ	50

УНІВЕРСИТЕТ ЕКОНОМІКИ ТА ПРАВА «КРОК»

Кафедра дизайну

«З А Т В Е Р Д Ж У Ю» -

Завідувач кафедри дизайну

_____ С.О. Бердинських

«23» грудня 2022 р.

З А В Д А Н Н Я

на виконання випускної кваліфікаційної роботи (проєкту)

освітнього ступеня бакалавр

студентом (ткою) 4 курсу Віскушенко Оленою Олександрівною

прізвище, ім'я, по-батькові

1. Тема випускної роботи Проект еко-готелю у Карпатах
прийнята рішенням засідання кафедри № 51 від “20” грудня 2022 р.

Керівник Завідувач кафедри дизайну Бердинських Святослав Олександрович

прізвище, ім'я, по-батькові, посада, науковий ступінь, звання

2. Вихідні дані до проєкту, які отримав студент: *адреса розташування об'єкта.*

3. Термін здачі студентом закінченої роботи 19.05.2023 р.

4. Зміст пояснювальної записки (перелік питань, що передбачаються до розробки)

Вступ повинен розкривати сутність і стан існуючої проблеми, заявленої в назві роботи, актуальність роботи з обґрунтуванням її доцільності та відповідність потребам часу чи існуючої ситуації, мету проєкту, його значущість для вирішення проблеми; I розділ – збір та аналіз вихідних даних, II розділ – аналітична частина, III розділ – проєктні рішення, конструкції та матеріали; загальні висновки.

5. Перелік матеріалів графічної частини: *графічний альбом формату А3 (мудборд, креслення, просторові зображення, відомості матеріалів та обладнання), презентація диплому у програмі POWER POINT(мінімум 12 слайдів). Засобами графіки потрібно повністю розкрити зміст проєкту і довести доцільність прийнятих рішень.*

Завдання видано до виконання _____ «23» грудня 2022 р.

Завдання прийнято до виконання _____ «23» грудня 2022 р.

6. Календарний план

№№ пп	Найменування етапу випускної кваліфікаційної роботи	Термін його виконання	Примітка
1	Затвердження теми кваліфікаційної роботи	20.12.2022	виконано
2	Завершення вступної частини	05.03.2023	
3	Захист переддипломної практики. Завершення I і II розділу роботи	16.04.2023	
4	Завершення проектного розділу. Подача розділів кваліфікаційної роботи на антиплагіатну перевірку	19.05.2023	
5	Перевірка кваліфікаційних робіт на плагіат	25.05.2023	
6	Попередній захист кваліфікаційних робіт	26.05.2023	
7	Захист кваліфікаційної роботи	06.06.2023	

КЕРІВНИК ВИПУСКНОЇ РОБОТИ _____

« 26» грудня 2022 р.

СТУДЕНТКА-ВИПУСКНИЦЯ _____

« 26» грудня 2022 р

Вступ

До виконання випускної кваліфікаційної роботи (дипломного проєкту) було обрано тему «Проект еко-готелю у Карпатах».

Загальний склад текстової частини складається із 51 сторінки.

Об'єктом проєктування є – еко-готель, що розташований на Івано-Франківщині у селищі Ворохта. Еко-готель – є двоповерховим окремо збудованим архітектурних об'єктом. Загальна квадратура об'єкту: 930,86 м².

Актуальність теми проєкту полягає в тому, що для зростання галузі є використання відновлювальних джерел енергії, систем опалення та водопостачання, утилізацію відходів та інші аспекти, що допоможуть зменшити залежність від центральних систем. Саме завдяки створенню дизайну еко-готелю можна краще зрозуміти технологію впровадження автономних систем в дизайн. Незважаючи на нестабільну економіку та російсько-українську війну, готельно-туристичний бізнес продовжує активно розвиватися.

«Хати українці будували з того матеріалу, що був доступним і якого було вдосталь. На будівні традиції впливали насамперед географія, клімат та матеріал. У багатих на ліси регіонах зазвичай зводили дерев'яну архітектуру. У місцевості, де було багато глини, використовували її для спорудження житла. У місцях, бідніших на природні ресурси, робили дерев'яний каркас, який заповнювали, наприклад, сумішшю дранки, тобто очерету з глиною, як-от на Поліссі, де багато боліт. У степах будували мазанки. Дах крили очеретом, соломою чи ракушняком — тим, що завжди було під рукою чи росло неподалік. Таким чином, самі того не знаючи, наші предки розумно вирішували проблеми екології, застосовували натуральні і безвідходні технології». [19]

Дизайн еко-готелю, натхненний власною українською спадщиною, має включати елементи, що відображають культуру та традиції України, а також створювати зв'язок з природним середовищем.

Гарно продуманий дизайн – чудовий спосіб популяризувати ідею зберігання минулого, що стане відправною точкою творення майбутнього, і зверне увагу на багатство української народної фантазії у давнину.

Цей регіон має велику кількість пам'яток народної архітектури, традицій та звичаїв, які можуть зацікавити туристів, які хочуть дізнатися більше про історію України та її культуру.

Так, Ворохта — це відоме туристичне місце. Головною визначною пам'яткою є Ворохтинський віадук. Він був побудований в 1898-1899 роках і на той час вважався одним з найбільших віадуків в Європі. Також ворохта знаходиться в 22 км від найбільшого гірськолижного курорту “Буковель”. Водночас, Ворохта відрізняється від Буковеля тим, що це менше туристичне містечко, де зберігаються традиції гуцульської культури та зберігається більш аутентична атмосфера.

Проект еко-готелю в Карпатах може мати важливе значення для людей, які не можуть виїхати за кордон через війну, оскільки він може створити нові можливості для відпочинку. Крім того, проєкт еко-готелю може забезпечити нові робочі місця та сприяти розвитку туризму в регіоні, що може мати позитивний вплив на економіку та благополуччя місцевих громад. Так можливо використати місцеві ресурси та продукти для забезпечення харчування гостей.

Розробка концепції готелю, включаючи вибір матеріалів та технологій будівництва, планування території, розміщення номерів дозволить створити комфортне та безпечне середовище для гостей.

Основною метою даного проєкту було створення готелю, який дотримується принципів екологічної ефективності та використання відновлювальних джерел енергії, розвиток туризму в екологічно чистому середовищі, з підтримкою місцевої економіки та культурної спадщини.

Таким чином завдання проєкту еко-готелю в Карпатах включають наступне:

- вивчення сучасної української спадщини та сучасних аналогів;

- аналіз типологічних особливостей еко-готелів, нормативних і наукових джерел за тематикою дослідження;
- визначення стратегії та політики екологічного управління готелю;
- вивчення потреб та бажань туристів, які відпочивають в горах;
- розробка концепції еко-готелю, пошук стилістики, розробка ескізів і їх подальше опрацювання.

Новизна теми полягає в підході до проектування та будівництва еко-готелю, що базується на збереженні культурної спадщини та традиційних методах будівництва, що відповідають місцевим умовам та ресурсам. Так з розвитком туризму в регіоні, залучення місцевих жителів до роботи в готелі та сприяння розвитку місцевої економіки.

Також за останній рік зріз запит українського суспільства до вивчення свого походження та історії. Це пов'язано з бажанням зберегти та розвивати українську культуру. Для багатьох українців знання народної творчості є частиною національної ідентичності та патріотизму.

Всі ці аспекти можуть зробити проєкт еко-готелю в Карпатах унікальним та інноваційним, що відповідає сучасним вимогам.

РОЗДІЛ I. Аналіз вихідних даних

1.1 Особливості місцевості і регіону

Ворохта — це гірський населений пункт, який знаходиться на висоті 850 метрів над рівнем моря в Карпатах. Туристи бувають тут і влітку, і взимку. Окрім карпатських вершин, селище може відкрити відпочивальнику чудові особливості місцевої природи.

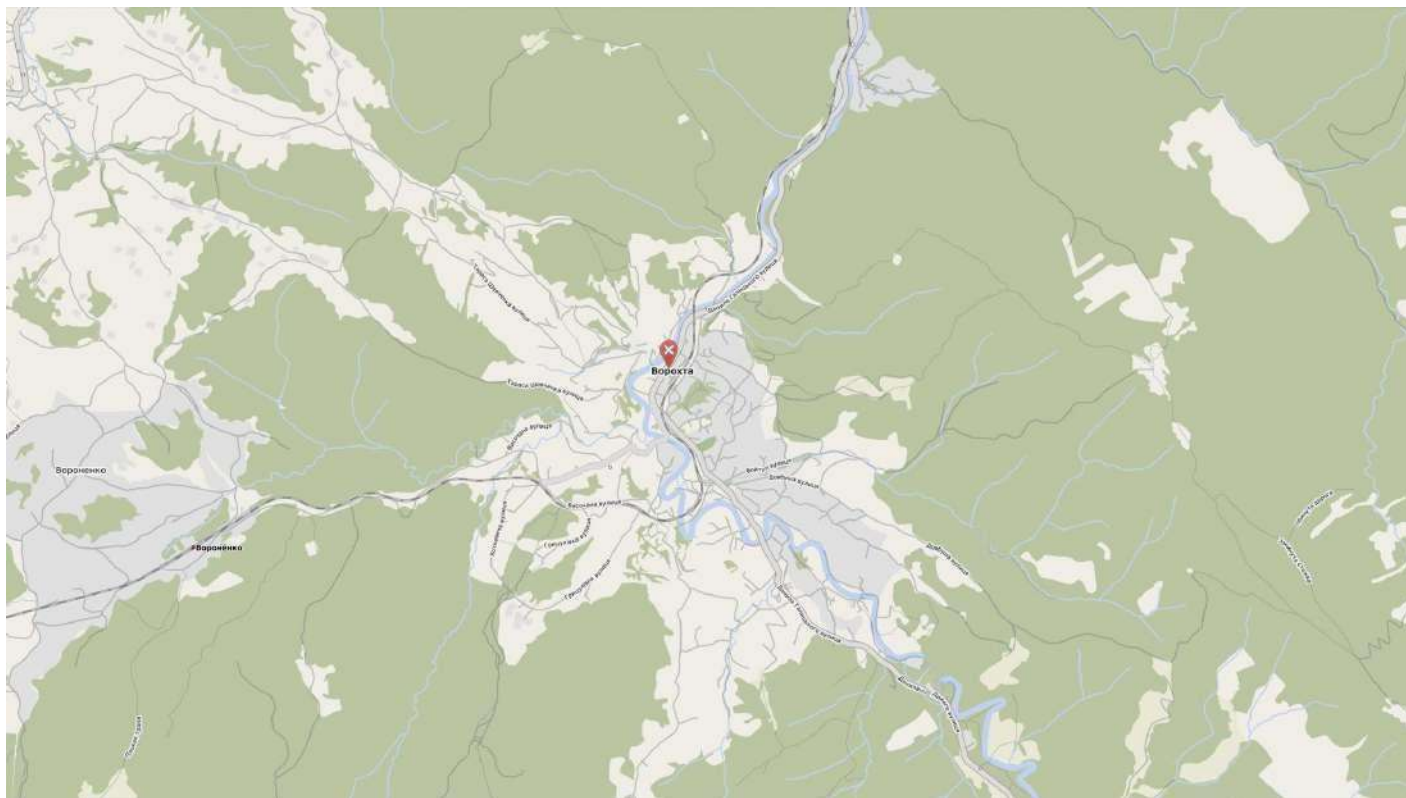


Рис. 1.1.1 Місце розташування селища Ворохта Івано-Франківської області (скріншот карти гугл)

Ворохта — ще й відомий кліматичний курорт. Надзвичайне повітря, прозорість його складу, підвищена концентрація озону сприяють відновленню здоров'я органів дихання при лікуванні хвороб.

«За часів Австро-Угорщини Карпати масово засаджували альпійськими смереками – пороною, яка дуже швидко росте, а значить і прибуток дає швидкий. Але кожні 40-50 років смереки всихають, залишаючи на гірському тлі величезні голі ділянки. Сьогодні в Карпатах відновлюють історичну справедливість — почали

висаджувати породи дерев, притаманних цьому регіону. Серед них — славнозвісна карпатська модрина, з якої була побудована Венеція». [25]



Рис. 1.1.2 Ворохтинський залізничний міст. [28]

У 30-х роках тут будують декілька пансіонатів для багатих туристів, в 1957 р. відкрили гірськолижну школу. Сьогодні Ворохта виступає одним з визначних туристичних центрів, як влітку, так і взимку. Для шанувальників лижного спорту тут діє декілька підйомників.



Рис. 1.1.3-4 Більшість будівель у Ворохті були дерев'яними. [21]

Національна ідентичність України має багато складових, серед яких народна архітектура відіграє важливу роль. Це не тільки збережена спадщина, але й показник того, як наші предки жили та як формувалась самобутність українського народу. Незважаючи на те, що багато народних майстрів залишилися невідомими, ремісники у кожному селі створювали оселі з характерними особливостями для різних регіонів.

У Ворохті знаходиться дерев'яна церква Різдва Богородиці. Ця церква була збудована в 1615 році, яку в 1780 році перенесли сюди з Яблуниці та є прикладом гуцульської дерев'яної архітектури. Храм стоїть на самісінській маківці пагорбу, звідкіль видно всю Ворохту й околиці гори. У 2013 році церква була внесена до списку світової спадщини ЮНЕСКО як частина комплексу дерев'яних церков Лемківщини та Прикарпаття.



Рис. 1.1.5 Дерев'яна церква Різдва Богородиці (фото авторки)

Рис. 1.1.6 Смерековий ліс у Ворохті (фото авторки)

«Мистецтвознавець Михайло Сирохман наголошує на необхідності збереження української сакральної дерев'яної архітектури

— Ми осереддя, ми центр дерев'яної архітектури. Україна сьогодні — це готове царство дерев'яної сакральної архітектури. Всі Карпати — це один величезний скансен. Якби то зберегти, це був би заповідний регіон, цікавий для всього світу. Для туристів і взагалі для людей, які мають очі й смак, це був би просто блискучий регіон». [19]



Рис. 1.1.7-8 Дерев'яні будівлі у Ворохті (фото авторки)

«В Українській монументальній дерев'яній архітектурі пропорційність є важливою невід'ємною частиною, як і в архітектурі інших народів різних часів». [2, с. 16]

Кожен будинок на Гуцульщині розташовують вільно, бо місця досить. Хати ставлять на схилах так, щоб можна було далеко бачити, не перешкоджаючи іншим. У зв'язку з тим, що регіон Карпат був багатий на ліси, дерево стало основним матеріалом для будівництва. Фасади прикрашали дерев'яною різьбою та фарбували різними кольорами. Крім того, хати можуть мати великі вікна та відкриті простори з дерев'яними балками та стелями.

«Важливим для розуміння архітектурно-художнього вигляду житла, часто й у народній монументальній дерев'яній архітектурі, є принцип живописної симетрії, який широко використовується у різних прийомах народної архітектури, де симетричність і статичність загальної композиції оживляється вільним, а нерідко й асиметричним розміщенням на фасадах окремих деталей або елементів декоративного оздоблення».
[1, с.10]

«Необхідно відзначити також таку суттєву особливість народної архітектури, як органічний зв'язок архітектурної форми та матеріалу, уміння активно використовувати можливості та властивості будівельних матеріалів для підвищення естетичної виразності споруди в цілому або архітектурної деталі зокрема.

...При цьому слід мати на увазі, що для народної архітектури України характерним є широке використання принципу контрасту для підвищення архітектурно-художньої виразності споруд. Контрастне співвідношення окремих елементів і деталей між собою або якої-небудь частини відносно цілого дає можливість при мінімальних затратах декоративних засобів досягти бажаного художнього ефекту. Цей принцип народної архітектурної творчості знайшов своє відображення у різноманітних прийомах оздоблення фасадів та інтер'єрів». [1, с.9]

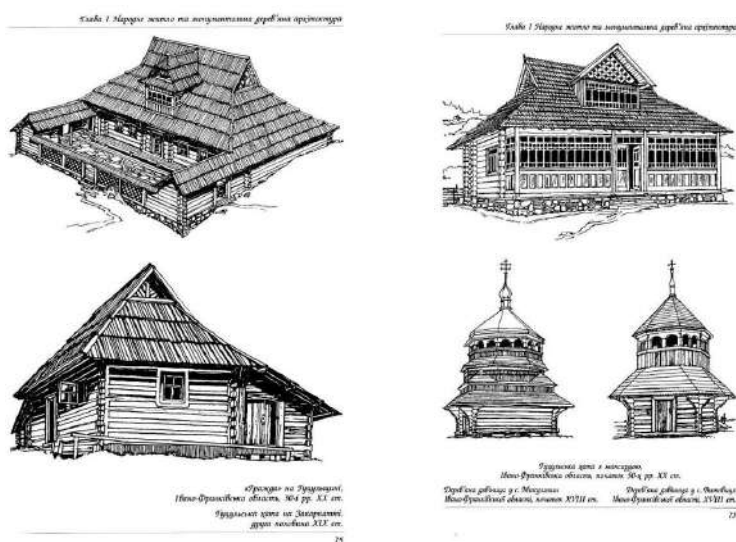


Рис. 1.1.9-10 Зразки дерев'яної гуцульської хати. [1, с. 75, с. 73]

Це місце створене, аби милуватися довкіллям та історичними пам'ятками. «Ворохта береже в собі спогади минулих поколінь та впевнено дивиться у майбутнє. Ми будемо своє майбутнє на міцному фундаменті, яким є спадщина наших предків. Тому її збереження є не лише пам'яттю, повагою історії. Вона пов'язує покоління, зберігає тяглість традицій і не дає забути, ким ми є». [1, с. 75, с. 73]

Місцевість, де розташована земельна ділянка під еко-готель надзвичайно мальовнича пролягає на пагорбах та щільно огорнута неосяжними просторами лісів.

Розташована на березі р. Прут на території Карпатського природного заповідника (Івано-Франківська обл., Яремчанський р-н, смт Ворохта, вул. Говерлянська). В 100 метрах від ділянки починається туристична стежка на г. Кукул.

Цільове призначення земельних ділянок: для будівництва та обслуговування відпочинкового комплексу. Кадастрові номери ділянок: 2611040300:21:008:0324; 2611040300:21:008:0325. Площа ділянки: 35 соток. Тип нерухомості: Земля рекреаційного призначення. До ділянки веде асфальтована дорога з вуличним освітленням.



Рис. 1.1.11 Місце розташування земельної ділянки, вид зверху (скріншот аерозйомки з мітки в картах гугл)

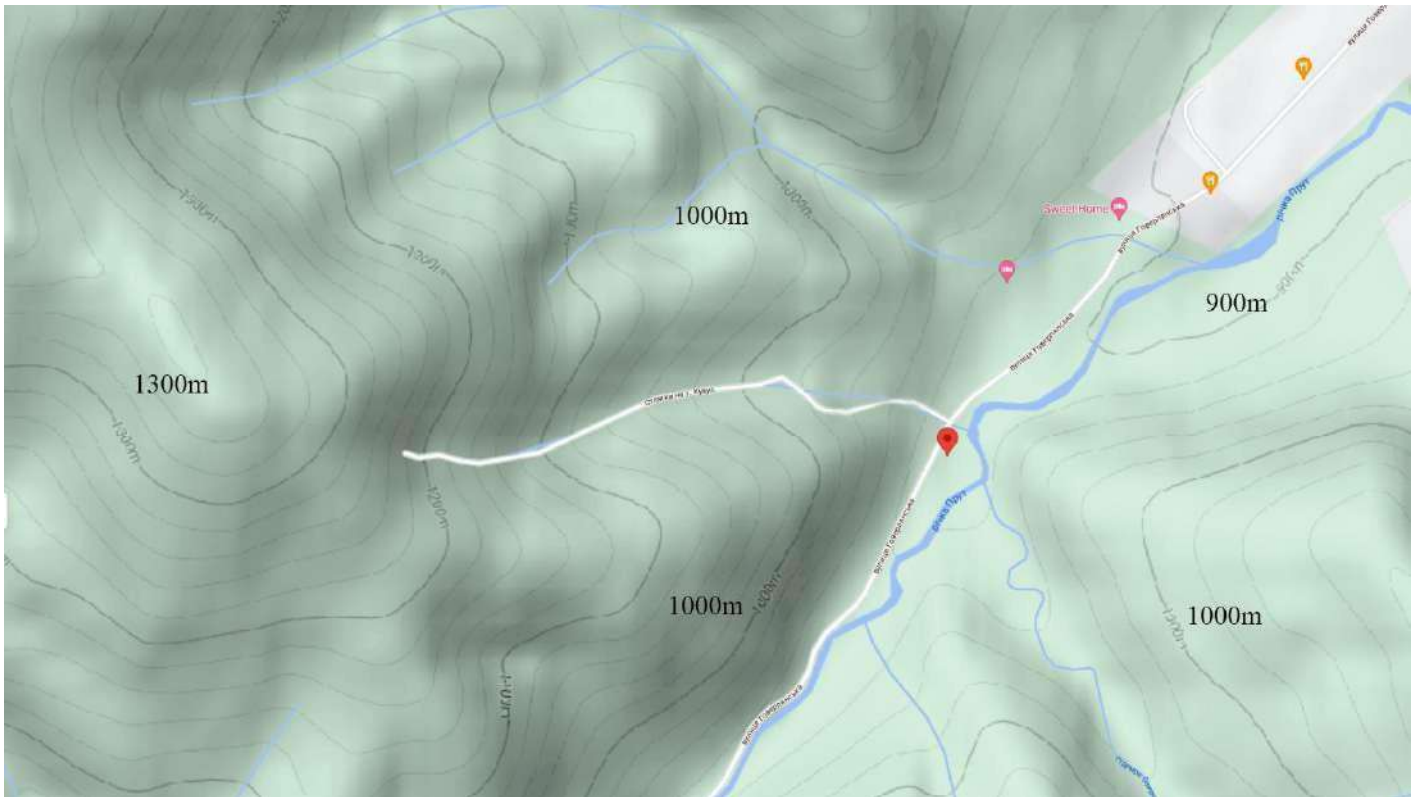


Рис. 1.1.12 Топографічний ландшафт земельної ділянки (скріншот карти гугл)

1.2 Аналіз споживача, клієнта

Аналіз клієнта є ключовим етапом проєктування будь-якого готельного бізнесу, оскільки саме знання потреб та очікувань цільової аудиторії дозволяє побудувати оптимальну стратегію розвитку та забезпечити максимальну відповідність послуг готелю її потребам. У даному розділі проводиться аналіз різноманітних факторів, які впливають на поведінку та вибір клієнтів, їхні вимоги до комфорту та якості. Результати аналізу, представлені в цьому розділі, стануть важливим інструментом для формування концепції еко-готелю.

Портрет клієнтів проєктованого еко-готелю:

- вік від 25 до 35 років;
- фахівець у сфері айти (чоловік або жінка);

- перебуває у довготривалих вдалих стосунках, дітей немає;
- живе у великому місті, двокімнатна квартира;
- вища інженерно-технічна освіта, рівень доходу – 2000 дол. США;
- не подорожував з початком повномасштабної війни;
- чоловік підпадає під обмеження виїзду за кордон. Давно не був у відпустці;
- обохнює подорожувати і мріє про власний бізнес, який відкриє нові можливості для самореалізації і заробітку. Полюбляє кататися на лижах або сноуборді, але не витратив би на це заняття цілу відпустку. Скучив за спокійними тихими днями;
- зайнятий роботою, шукає комфорт і зручність у проживанні та роботі. Часто працює віддалено, очікує наявності робочого місця для ноутбуку;
- слідкує за здоров'ям, фізичним та ментальним. Виділяє левову частку заробітку на органічну їжу. Часто купує у бабусь з рук зелень, горіхи, яблука;
- цінує статусні речі, які не завжди по кишені. Перевантаженість повсякденними обов'язками породжує потребу в компенсації, яка втілюється в імпульсних покупках. Тому обирає готелі з вау-ефектом;
- веде активно сторінки в Інстаграмі. Занурився у вивчення історії світу та України в ній. Дуже гостро відчуває потребу у автентичній українській культурі;
- в майбньому мріє збудувати приватний будинок з використанням відновлювальних джерел енергії. Сортує сміття, але лише через те, що у дворі багатоквартирного будинку стоять смітники для сортування сміття;
- амбітний і відчуває, що заслуговує більшого, ніж має. Подорож в сучасний гарний готель стає для нього нагальною потребою, оскільки вишуканий готель підкреслює його обраність, фото з відпочинку справляють ефектне враження на оточуючих і піднімає самооцінку;
- стремління до відпочинку в природному середовищі, а також заняття активним відпочинком відповідає вимогам відчути спокій у відносно безпечному регіоні країни.

Зважаючи на ці характеристики, еко-готель повинен пропонувати своїм клієнтам відповідні послуги та сервіс, такі як екологічно чисте житло, можливість заняття активним відпочинком, організація екскурсій до місцевих природних пам'яток.

1.3 Умови функціонування об'єкта

У цьому розділі будуть описані ключові умови для комфортного та безпечного перебування гостей у готелі, а також успішної роботи еко-готелю в галузі гостьового бізнесу.

«Мінімальний перелік послуг, які зобов'язані надавати готелі:

- цілодобове приймання відвідувачів;
- послуги ресторанного господарства згідно з ГОСТ 30523 або умови для самостійного готування їжі;
- щоденне прибирання житлових кімнат та санвузлів;
- змінювання в номерах постільної білизни не менше одного разу на п'ять днів, рушників – на три доби;
- надсилання, отримання і доставляння листів та телеграм;
- зберігання цінностей та багажу;
- медична допомога: виклик швидкої допомоги, користування аптечкою першої допомоги; туристична інформація». [13, с.6]

Вимоги до кожної категорії готелів, встановлені стандартом ДСТУ 4269:2003, є мінімальними і їх потрібно виконувати у повному обсязі:

«Готель повинен мати зручні під'їзні шляхи з необхідними дорожніми знаками, упорядковану і освітлену прилеглу територію, майданчик з твердим покриттям для короткочасного паркування і маневрування, за наявності окремого входу в ресторан — вивіску з його назвою.

Готель, що займає частину будинку, повинен мати окремий вхід.

Необхідно створити умови, щоб забезпечити життя, здоров'я туристів, зберегти їхнє майно та захистити навколишнє середовище згідно з ДСТУ 4268 та розділу 5 цього стандарту.

Готелі мають бути оснащені інженерними системами і устаткуванням, які забезпечують:

- постійне електропостачання;
- гаряче і холодне водопостачання (цілодобово);
- каналізацію;
- опалення, що забезпечує температуру в межах від 18 °С до 22 °С у житлових і громадських приміщеннях;
- вентиляцію (природну або примусову), яка забезпечує нормальну циркуляцію повітря і запобігає проникненню сторонніх запахів у номери і громадські приміщення;
- телебачення (підведення до усіх номерів);
- телефонний зв'язок;
- освітлення у номерах: природне (не менше одного вікна), штучне, забезпечене лампами розжарювання — 100 лк; люмінесцентними лампами — 200 лк; у коридорах цілодобове освітлення.

Готель потрібно розміщувати у сприятливих екологічних умовах.

Проектуючи нові та реконструюючи наявні готелі, треба передбачати устаткування для задоволення потреб інвалідів та інших маломобільних груп населення згідно з вимогами ДБН В 2.2-9 та розділу 6 цього стандарту.

Під новими готелями розуміють готелі, окремі корпуси, уведені в експлуатацію або реконструйовані після надання чинності цьому стандарту.

У готелі потрібно створювати всі необхідні умови для особистої гігієни, харчування і відпочинку персоналу. Класифікацію готелів за категоріями здійснюють згідно із загальною характеристикою готелю, яку визначають комплексом вимог до:

- матеріально-технічної оснащеності;
- переліку надаваних послуг;
- кваліфікації персоналу». [16, с.2]

Основні класифікаційні ознаки проєктованого еко-готелю:

- тривалість перебування для тимчасового проживання: 7-10 днів,;

- мета перебування: дозвілля, відпочинок, спортивний туризм;
- розташування гірське: селище Ворохта Івано-Франківської області;
- вид транспорту, який використовується туристом: приватна автівка або таксі від залізничного вокзалу;
- готель невеликий (малий): 10 номерів;
- клас готелю: перша категорія;
- режим експлуатації: цілорічні;
- форма власності: приватна.

Важливо враховувати різноманітні потреби гостей та забезпечити їх максимальним комфортом та зручністю. Розміщення готелю передбачає зручний трансфер до гірськолижного курорту Буковель та екскурсій до місцевих природних пам'яток. Крім того Ворохта багата на пам'ятки народної архітектури в пішій доступності. Необхідно передбачити паркомісця для приватних автівок гостей. Розглянути можливість розміщення сауни.

Для тихого відпочинку об'єкт вдало розташований в мальовничій природній зоні, що сприяє зняттю стресу та релаксації. Необхідно передбачити стильний та сучасний дизайн інтер'єру, що сприяє відчуттю комфорту та затишку. Для релаксу та відпочинку, готель має спеціальні зони відпочинку з видом на ліс, такі як: затишний камінний зал, де гості можуть насолоджуватися теплом вогню та розмовами з іншими гостями. Готельний простір має відповідати його основній історії центром якої є повага до спадщини та нових основ для нової культури.

Потрібно забезпечити наявність інтернет-підключення в усіх кімнатах та загальних зонах та дотримання екологічних стандартів, використання природних матеріалів та енергоефективних технологій.

Перед тим, як будувати підприємство громадського харчування, завжди необхідно разом з представником експлуатуючої організації ретельно планувати, як в ньому будуть організовані робочі процеси. При цьому необхідно визначити: яке меню, якої якості і в якій кількості буде пропонуватися; яка система сервісу буде обрана; чи буде

це система «a-la-carte» (замовлення по меню) з постійним або постійно змінюваним меню дня, чи будуть офіціанти накривати на стіл заздалегідь або приносити замовлення, буде це система самообслуговування або змішана система. Для проектування важливо знати, на яку групу відвідувачів орієнтується пропонований гастрономічний асортимент. Необхідно підключити вузьких фахівців для проектування технічних систем кухні, електрики, опалення, вентиляції, а також санітарно-технічних систем.

Основним приміщенням підприємства громадського харчування є зал для відвідувачів. Його обстановка повинна відповідати типу підприємства. Кількість столів і стільців не повинна бути жорстко прив'язана одне до одного, щоб їх можна було по-різному групувати. У відповідному місці необхідно передбачити столик для постійних відвідувачів. Підсобні приміщення і конференц-зали завжди повинні мати не закріплене меблювання, що дозволяє робити найрізноманітніші перестановки. Можливо виділення місця під бар-закусочну з закріпленими стільцями для поспішаючи перехожих. Досить великі зали для відвідувачів поділяються на зони. Навколо залу групуються кухня, підсобні приміщення, туалети, санітарно-технічні приміщення, в тому числі на цокольному поверсі.

Необхідно звернути увагу на якісний шумозахист при розміщенні ресторану поряд з житловими приміщеннями.

РОЗДІЛ II. Прототипи та аналоги дизайну об'єкта

2.1 Аналіз аналога № 1.

Загальна площа: 1200 м².

Матеріал зовнішніх стін: сосновий брус.

Дах: мансардний.

Тип покрівлі: сосновий брус.

Кількість поверхів: 1.

Цокольний поверх: відсутній.

Київською архітектурно-дизайнерською студією YODEZEEN було запроєктовано зовнішній дизайн двох будівель, ресторану та рецепції, по обидва боки від басейну, основних місць збору відпочиваючих, та інтегрувала їх у загальний ландшафт рекреаційного комплексу SHELEST. Архітектори спроектували легку, яка доповнювала існуючий дзен, але не створювала додаткового міського навантаження на простір.

Обидві споруди площею 1200 кв.м складаються з соснових брусів, які розташовані в певному ритмі, чимось нагадуючи величезні відкриті шпаківні. Основний акцент робиться на екологічність не тільки атмосфери, але і використовуваних матеріалів. Так, основним будівельним матеріалом була обрана сосна того ж виду, що росте в лісі, що оточує рекреаційний комплекс. Зовнішню обшивку фасадів архітектори обшили дерев'яними латами, а внутрішні простори зробили максимально відкритими за допомогою видимих структурних ферм, щоб будівлі виглядали вільними.

Також ресторан і рецепція розташовані на місці збору, так що вдень можна пообідати біля басейну, а вечорами, сидячи за столом, спостерігати, як на тлі нічного лісу, як палахкотять багаття.

Концепція дизайну ресторану і рецепції та планувальне рішення надзвичайно цікаве, оскільки зосереджується на успішному поєднанні асиметричного планування, монолітних фасадів та декоративних елементів будівлі замиського комплексу, що

створює майже невагому конструкцію. Особливої уваги заслуговує використання традиційного матеріалу — натуральної деревини у обробці фасадів сучасних споруд.



Рис. 2.1.1. Фото об'єкту, що обраний аналогом № 1. [25]



Рис. 2.1.2-3. Фото об'єкту, що обраний аналогом № 1. [25]

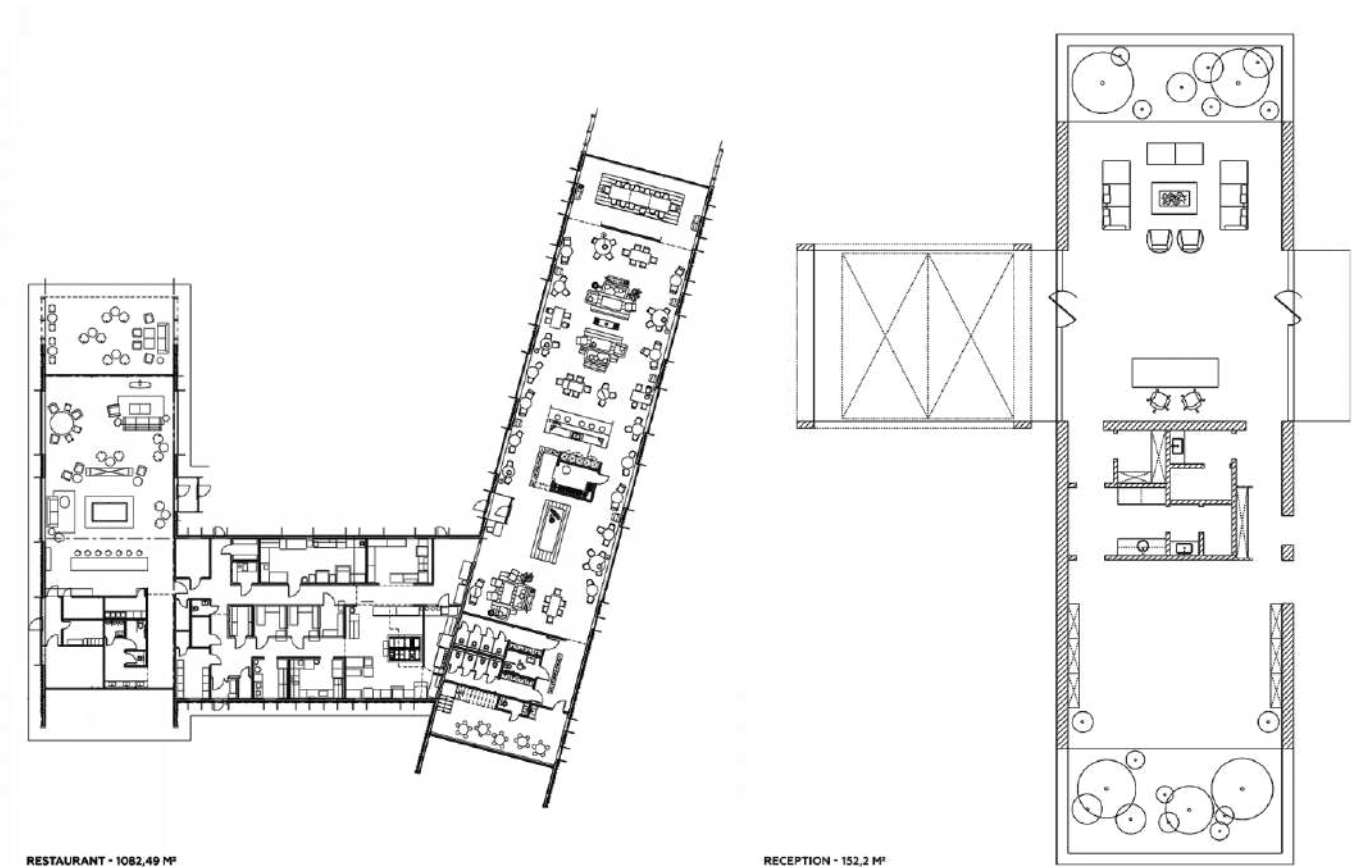


Рис.2.1.4. План ресторану та рецепції. [25]

2.2 Аналіз аналога № 2.

Матеріал зовнішніх стін: сосновий брус, очерет.

Дах: мансардний.

Тип покрівлі: сосновий брус, очерет.

Кількість поверхів: 1.

Цокольний поверх: відсутній.

Литовською студією Archispektras було запроєктовано будинок для відпочинку Dune House. Будинок розташований на дюнах на узбережжі Балтійського моря. Натхненний місцевими традиціями, очеретяний, різкий, витягнутий об'єм елегантно перетинає та зливається з ландшафтом своїми вигнутими лініями.

З кожного номера відкривається вид на море і безкрайній горизонт. Вітальня, кухня і їдальня об'єднані в одне приміщення. Високі стелі та світло, що надходить зверху, створюють відчуття легкості та простору. В інтер'єрі переважає дерево і теплі

кольори. Низький профіль будинку та матеріали натхнені навколишніми дюнами та луками природного заповідника.

Грановита форма будинку створюється нижнім каркасом, який складається з секцій клеєної деревини, що поступово змінюють висоту та форму. Каркас залишається відкритим в одному кінці будівлі, де під крутим нахилом даху, що сягає майже до землі, приховано автомобільний порт. Конькова лінія даху обшивається дошками з бруса. Archispektras вставив мансардні вікна в цю дерев'яну частину даху для освітлення основних житлових приміщень. Смуга скла між землею та нижньою частиною солом'яного даху відкриває власникам вид на море та горизонт із внутрішніх приміщень.

У ширшій частині будівлі поряд з гаражем-стоянкою розташоване місце для зберігання обладнання власника для човна. Коли будівля звужується до протилежного кінця, коридор веде до спальні, захищеної під похилим краєм солом'яного даху.

Надзвичайно цікава просторова експозиція будинку, що зливається з ландшафтом. При цьому будівля скульптурна, гостра, сучасна.



Рис. 2.2.1. Фото об'єкту, що обраний аналогом № 2. [24]

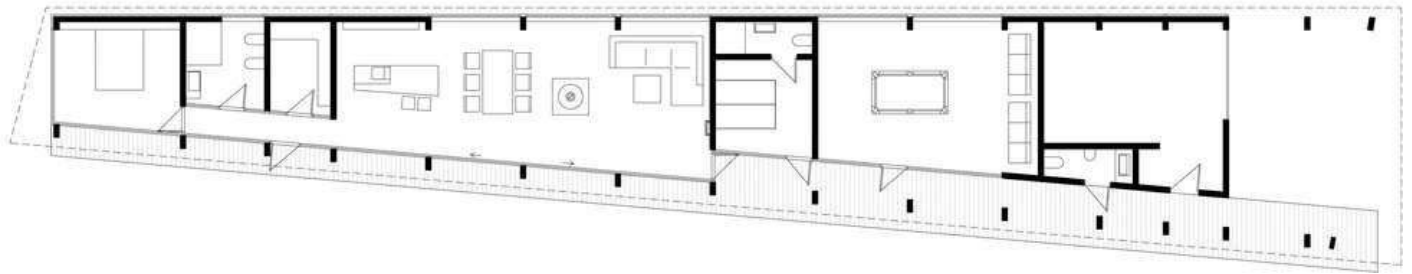


Рис.2.2.2. План будинку. [24]

2.3 Аналіз аналога № 3.

Загальна площа: 2800 м².

Матеріал зовнішніх стін: очерет.

Дах: мансардний.

Тип покрівлі: очерет.

Кількість поверхів: 1.

Цокольний поверх: відсутній.

Датською студією, що заснована архітекторкою Дорте Мандруп-Поульсен, було запроєктовано освітній центр Ваттового моря. Будівля є інтерпретацією місцевої будівельної традиції та типології сільських фермерських будинків, значущих у цьому регіоні.

Центр споруджено з солом'яними дахами та фасадами, що підкреслює тактильні якості та міцність, які можна знайти в традиційних ремеслах та матеріалах регіону. Архітектура гармоніє з величезним горизонтальним природним ландшафтом.

Будівлі ніби постала з-під землі, малюючи м'який, довгий і чіткий профіль на фоні нескінченного горизонту Ваттового моря. Завдяки великим скляним панелям ряд кімнат повністю інтегровані з навколишнім ландшафтом.

Освітній центр посилається на регіональну мову як за формою, так і за конструкцією, спираючись на планування традиційних фермерських будинків і використовуючи місцеві матеріали для будівництва. Освітній центр є скульптурним і вбудованим у середовище.

Проект студії надзвичайно вражає концептуальною формою будівлі, використанням місцевих будівельних традицій та абсолютне злиття освітнього центру з природним ландшафтом.



Рис. 2.3.1. Фото об'єкту, що обраний аналогом № 3. [26]



Рис. 2.3.2-3. Фото об'єкту, що обраний аналогом № 3. [26]

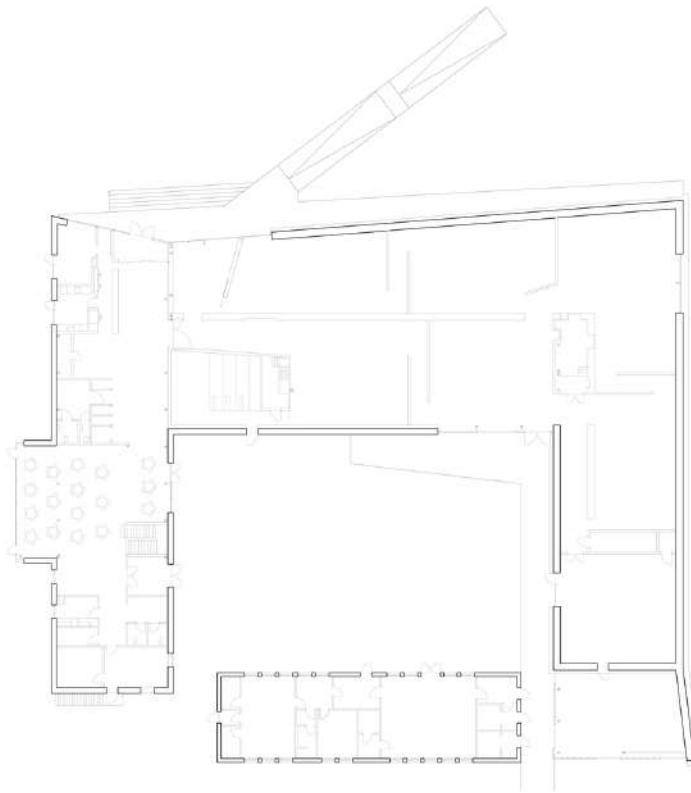


Рис.2.3.4. План освітнього центру. [26]

2.4 Аналіз аналога № 4.

Загальна площа: 1500 м².

Матеріал зовнішніх стін: кам'яна кладка.

Дах: мансардний.

Тип покрівлі: черепиця.

Цокольний поверх: присутній.

Італійська архітектурно-дизайнерська студія Бенедикта Больца перетворила занедбаний замок на чудовий готель Reschio Estate, занедбані садиби на елегантні будинки з широкими садами, запроектували ландшафти в межах природних контурів, розробили стильні інтер'єри з панорамними вікнами, спеціально розташованими для перегляду заходу сонця, а також розробили красиві меблі та аксесуари.

Працюючи з місцевими теслями, каменярами, виробниками плитки, ковалями та іншими ремісниками відповідно до давньої традиції, ретельно реставрують будівлі маєтку, які варіюються від фермерських будинків до сторожових веж і палаццо,

зберігаючи їхні оригінальні сліди та поважаючи їх народну архітектуру, перетворюючи їх на сучасні резиденції.

Номери та люкси, що містяться в стінах цього стародавнього замку, просякнуті індивідуальністю та яскравістю завдяки органічному підходу до сучасного дизайну в поєднанні з повагою до традицій.

Дизайн інтер'єру як відреставрованого замку, так і будинків поєднує в собі сучасну витонченість з історичним розмахом і народною автентичністю. Відкрита кам'яна кладка, стародавні дерев'яні балки, теракотова цегла та дерев'яна підлога доповнюються виготовленою на замовлення мозаїкою, вигадливою ліпниною та лляними шторами ручної роботи, а серія антикварних і виготовлених на замовлення меблів і декоративних елементів доповнює минуле і теперішнє. Не менш чарівним є ландшафтний дизайн з акуратними рядами виноградників та елегантними алеями кипарисів і зонтичних сосен, які змінюються тінистими скверами та декоративною кам'яною кладкою.



Рис.2.4.1. Вид на замок зверху. [27]



Рис.2.4.2. Інтер'єр номеру в готелі Reschio Estate. [27]



Рис.2.4.3. Інтер'єр номеру в готелі Reschio Estate. [27]

РОЗДІЛ III. Проектні рішення

3.1 Обґрунтування дизайн-концепції

Ворохта - це розкішний природний куточок Карпат у теплі місяці та лижний курорт взимку. Проектована будівля розташована на краю лісу, її унікальна трикутна форма перевага топографічного розташування, реалізуючи захоплюючий панорамний вид як на гори, так і на густий смерековий ліс.

Оскільки щільна урбанізація об'єднує людей, нові бажання відновити зв'язок із дикою природою призвели до створення еко-готелів. Будинки, тісно пов'язані з навколишнім середовищем, еко-готелі – це віддалені будівлі, які підкреслюють екологічну відповідальність, водночас мінімізуючи свій вплив на навколишню екологію. Архітектура і природа контрастують одне з одним. Тому була поставлена задача інтегрувати будівлю із природою. При проектуванні концепції натхненням було архітектура традиційних хат, які побудовані з місцевої деревини. До цієї регіональної народної мови додано сучасну мову дизайну, щоб зробити природу частиною еко-готелю. Робота з недоторканими місцями завжди хвилююча. Це переговори між місцем, історією, культурою та дизайнером, щоб підкреслити існуюче та створити нову релевантність.

Первинною ідеєю проекту було, щоб будівля імітувала навколишній ландшафт, чудово вписуючись у обстановку. Унікальні контури селища - ідеальний приклад гармонійного поєднання природи та сучасності. Прагнучи поєднати їх форми, об'єми та матеріали з ландшафтом і гірським середовищем. Будівля розташована відповідно до рельєфу та оптимізації сонячного освітлення та краєвиду. Дах – як п'ята стіна, нахилена разом з ухилом місцевості. У Ворохті дерево всюди. Тому фасади вкриті черепицею з натурального дерева, подібною до тієї, що традиційно використовується на дахах будинків у селищі. Цю архітектурну мімікрію також можна побачити у використовуваних кольорах. Черепиця не оброблена, щоб набути природних відтінків з плином часу та стихій. Дійсно, стіни, що виходять на південь, стають норково-сірими, ті, що виходять на північ, стають попелясто-сірими, а східні та західні стіни стають

каштаново-коричневими, як кора дерева або навколишній камінь. Їх навмисно залишено без лаку. Дахи спускаються до землі, стабілізуючи накопичення снігу, який покриває будівлі протягом зими. Сніг, що тримається на цих похилих фасадах, допомагає будівлям зливатися з природним оточенням, пропонуючи приємний сніговий пейзаж навіть серед архітектурних елементів.

Ця будівля виступає як продовження навколишнього середовища. Усі основні житлові приміщення орієнтовані на схід, а північні площі зайняті підсобними приміщеннями. Сонячне світло та природне денне світло є значними заощаджувачами енергії. Основні технічні нововведення – снігозатримувачі, які покращують теплоізоляцію будівель.

Головна задача поєднати місцеві та сучасні елементи з акцентом на екологічність. Був намір створити діалог із навколишнім ландшафтом, використовуючи каміння з навколишніх гір. Інші деталі включають природні матеріали, такі як книжкова полиця в дерев'яному каркасі.

Еко-готель зосереджений на збереженні води, відновлюваних джерелах енергії, місцевих ландшафтах і покращенні добробуту місцевого населення.

Цей готель, схожий на величезну пологу гору, що виривається з-під землі і тягнеться до неба. Його планування відкривається на густий карпатський ліс та гірську річку. Фасади та покрівля поєднуються в елегантних ламаних лініях, що повторюють пагорб, на який спирається будівля. Дах з нерівним нахилом і боки, що нахилені всередину, надають споруді скульптурної форми. Одна трикутна площа складається з даху, щоб затінити ділянку настилу, який виходить із вестибюлю.

У той час як деревина почорніла зовні, внутрішні поверхні залишилися без обробки. Їм контрастують чорні віконні рами, світильники та дров'яна піч. Інтер'єри готелю містять історії, сімейні реліквії та святкування сучасних мистецьких починань і ремісничих навичок. Поєднання тварин, книг, мистецтва, предметів і гостинного спорядження досліджує фольклорну відмінність місцевої культури.

Мета полягала в тому, щоб поєднати традиційне та сучасне, щоб створити унікальну естетику та структуру, яка співчуває її оточенню.

В дизайні внутрішнього середовища еко-готелю провідну роль відіграє вид за вікном - ландшафтні фрагменти обрамлені в раму панорамних вікон, що буде змінюватися в залежності від пори року.

3.2 Мудборд

У той час як деякі тенденції дизайну приходять і зникають швидко, інші мають більш тривалу привабливість. Одним із конкретних прикладів, який не має ознак уповільнення, є використання еkleктичних елементів для створення простору.

Метою було побудувати тандем еkleктичного стилю з елементами етно, мінімалізму, еко-стилю та органічного. Поєднати сучасне та класичне з метою створення простору, що відповідає вимогам сьогодення. Органічні форми та матеріали поєднуються з концепцією розумного дому. Елементи, такі як паркет і буазері, підлоги, балки, оздоблення та каміни, поєднуються з теплими шторами, дерев'яними меблями, яскравим освітленням.

Ходити босоніж по дерев'яній підлозі та дихаючи чистим лісовим повітрям – це суть дизайну інтер'єру в еко-стилі, метою якого є створення природного середовища, яке сприяє відпочинку та комфорту.

У той же час цей стиль підсилює використання природних компонентів, він також вихваляє дбайливе використання енергії та ресурсів, таких як сонячні батареї та система розумного дому, яка економить газ, електроенергію та воду. Еко-стиль підтримує мінімалізм та ідею використання натуральних матеріалів, які можна переробляти та використовувати повторно.

Для дизайну в еко-стилі слід оцінювати вплив продукту на навколишнє середовище протягом усього його життєвого циклу, включаючи видобуток, виробництво, транспортування та утилізацію. Матеріали повинні бути безпечними не тільки для навколишнього середовища, але і для людини. Він повинен мати

мінімальний вміст токсичних речовин і нульові токсичні виділення сполук, які можуть завдати шкоди вашому здоров'ю.

Органічна архітектура означає її зв'язок із природою та єдине використання стилів і природних матеріалів, які створюють єдине ціле.

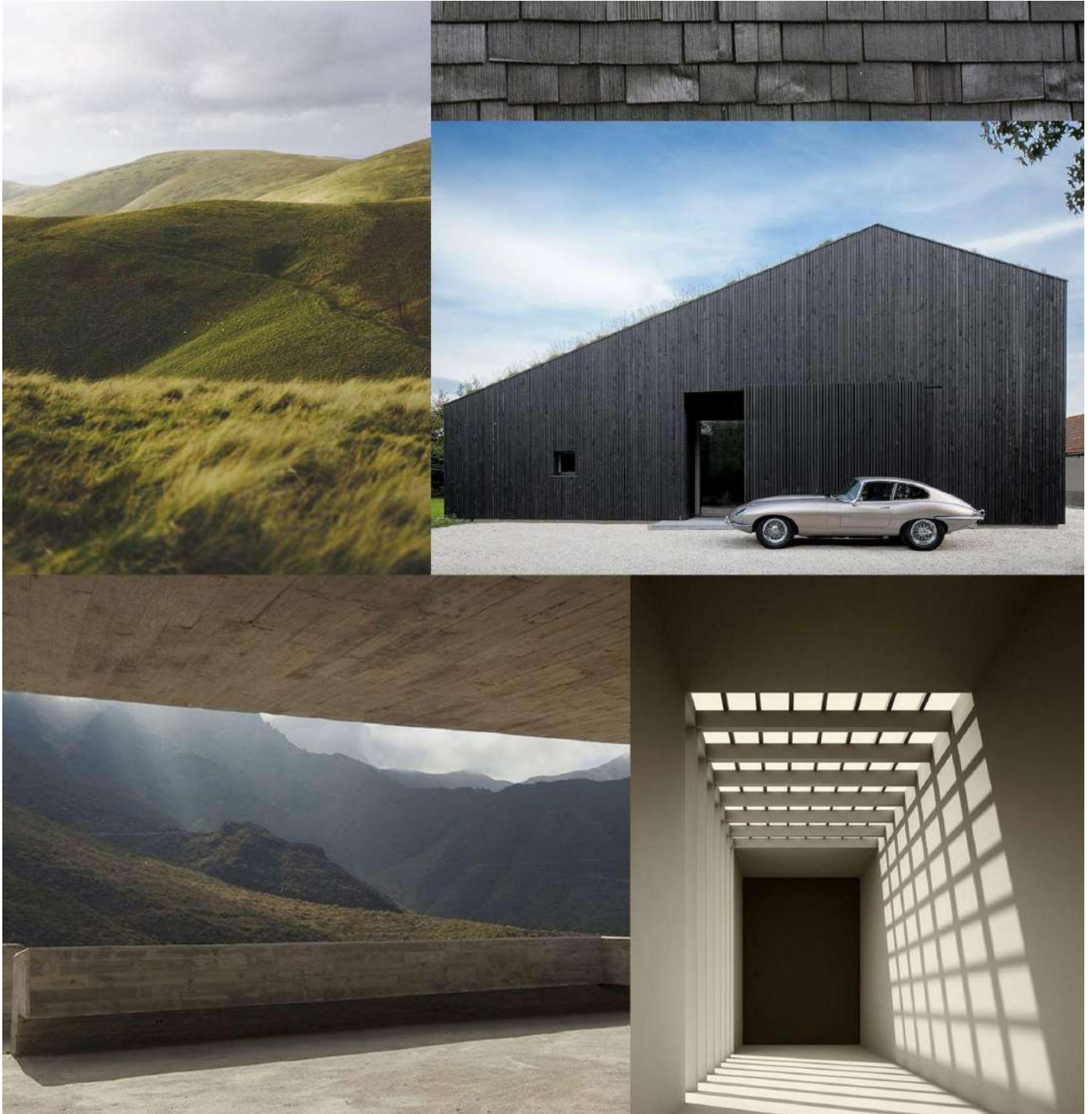


Рис.3.2.1.Колаж настрою екстер'єру готелю

Одним із визначальних принципів органічної архітектури є досягнення гармонійного балансу між будівлями, рельєфом і людьми. Стиль також впливає на тих, хто хоче побудувати будинки з екологічно чистих матеріалів і відповідати навколишньому середовищу.

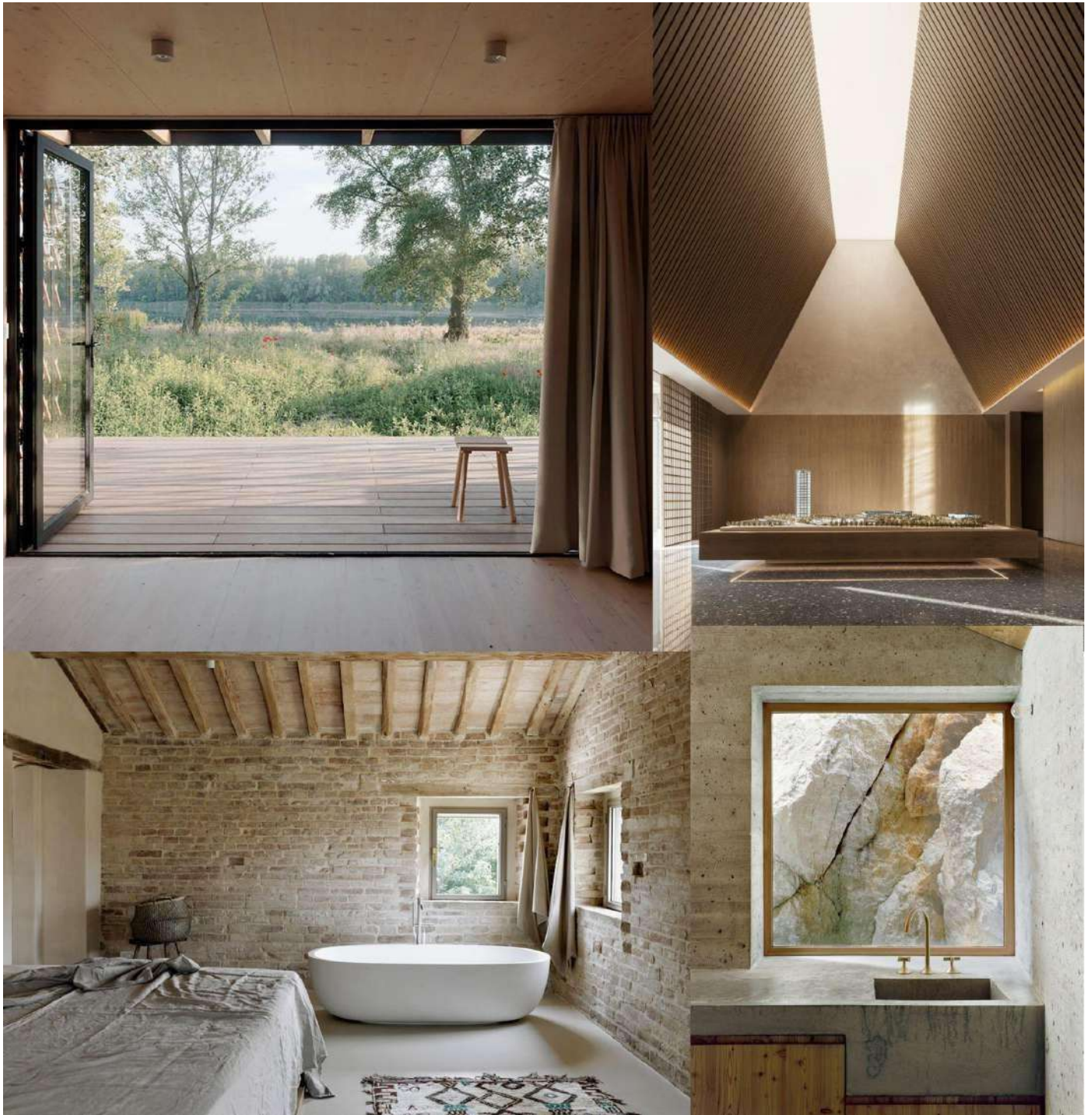


Рис.3.2.2.Колаж настрою інтер'єру готелю

Ще одним важливим елементом екостилю є природна колірна палітра, щоб створити атмосферу, наповнену світлом і повітрям. Приміщення повинні мати велику кількість природного світла.



Рис.3.2.3. Колаж настрою ландшафту

Для взаємодії з природним життям. Природа є невід’ємною частиною органічної архітектури. Органічні проекти підкреслювали природу матеріалів, демонструючи камінь і дерево без прикрас — усе, що відображало навколишнє середовище. Органічний дизайн будівлі адаптовано до навколишнього ландшафту.

3.3 Функціональне зонування

Готель, спочатку представляв собою підприємство готельного та ресторанного обслуговування в абсолютно ексклюзивному стилі, наразі це ефективний комплекс масового сервісу з широким спектром можливостей. Існують готелі самих різних цінових категорій і класів комфорту. Рисунок 3.3.1 показує принципові взаємозв'язки приміщень і переходів всередині готелю. Основні зони готелю поділяються на: хол готелю і стійку адміністраторів і реєстрації (розташована в центрі, добре проглядається з усіх точок зору і презентабельна зона комунікації різних частин системи), блок живлення в комбінації з холлом готелю, адміністративну зону і зону персоналу (окрема інженерна підготовка, частково в прямому взаємозв'язку з іншими зонами готелю), блок з номерами для проживання, госпзону з кухнею, складом, підсобними приміщеннями. Процентне співвідношення площ, що реалізують різні функції, наведено в таблиці 3.3.1.

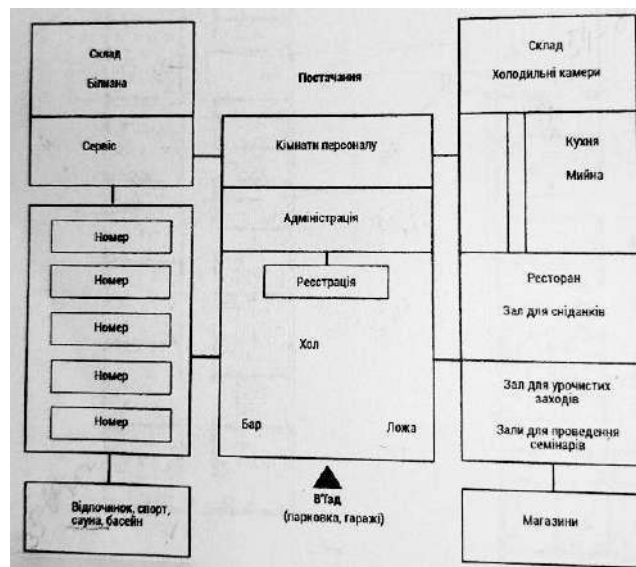


Рис.3.3.1. Одна зі схем взаємозв'язку приміщень та громадської зони. [14, с.380]

Найбільша частина корисної площі готелів відводиться під номери, що складає 50-60% загальної площі готелю, що показано в таблиці 3.3.1. Одним з основних критеріїв оцінки готелю його гостями є якість номерів.

В аспекті широкого розуміння значення готельного номеру як житлового простору, простору для відпочинку, роботи і сну робляться спроби створення не тільки комфортного, але й індивідуального, особистого середовища.

Німецький союз готелів та ресторанів (DEHOGA) пропонує для прийняття на добровільних засадах Німецьку класифікацію готелів за єдиними критеріями з оцінкою наступних складових: будівля/приміщення, обладнання/інтер'єр, сервіс, дозвілля, структура оферт, власна зона для проведення конференцій. Стандарт готелю визначається за шкалою набраних балів і класифікується за 5 категоріями (зірками). Оцінці підлягають номери готелів площею від 14 м² (включно з ванною/WC) і санітарно-гігієнічні приміщення площею від 5 м². Для кожної «зоряної» категорії діють нижченаведені мінімальні вимоги.

Однозірковий готель (туристична категорія): односпальні ліжка мін. 0,90x1,90м (двоспальні ліжка мін. 1,80x1,90м), платтяна шафа або ніша, стілець, стіл, письмовий стіл або стільниця, кольоровий телевізор з пультом, гардероб або вішалка для верхнього одягу, можливість затемнення приміщення, санвузол (душ/WC або ванна /WC, умивальник з відповідним освітленням дзеркала, розетка тощо), ресторан, стійка реєстрації в окремій зоні, можливість зберігання речей в зоні прийому гостей, служба прийому гостей.

Двозірковий готель (стандарт): те ж саме, але додатково білизняні ящики, лампи для читання.

Тризірковий готель (комфорт): те ж саме, але стіл, письмовий стіл або стільниця (робоча площа мін. 0,5 м²) з настільною лампою, телефон і сейф в номері, напої в номері, велике дзеркало, полиця для багажу, корзина для паперів, тумбочка, можливість присісти біля кожного ліжка, зона прийому гостей зі згрупованими місцями для

сидіння, окреме самостійне бюро реєстрації з 14-годинним робочим днем (цілодобовий телефонний зв'язок), інтернет-доступ в громадській зоні.

Чотиризірковий готель (перший клас): те ж саме, але односпальні ліжка мін. 0,90x2,00м (двоспальні ліжка мін. 1,80x2,00м), міні-бар, крісло/кушетка з приставним столиком, ліфт в готелях від 4 поверхів, бар, лобі з місцями для сидіння та сервісом з пропозицією напоїв, ресторан із замовленням по меню, окреме самостійне бюро реєстрації з 18-годинним робочим днем (цілодобовий телефонний зв'язок).

П'ятизірковий готель (люкс): те ж саме, тільки по кріслу/ кушетці з розрахунку на кожне ліжко, зал для прийому гостей з місцями для сидіння і, як мінімум, два номеру класу «suite».

1.	Готельні номери, санвузли, коридори, сервіс на поверсі	50-60%
2.	Громадські зони, хол, стійка реєстрації тощо	4-7%
3.	Підприємства харчування	4-8%
4.	Конференц-зали, зали для урочистих заходів, проведення семінарів	4-12%
5.	Зона фітнесу та здоров'я	5-10%
6.	Інші зони, косметичний і перукарський салони	1-2%
7.	Дирекція, адміністрація	1-2%
8.	Господарський блок, кухня, відвідування персоналу, склад	9-14%
9.	Інженерія будівлі	5-10%

Табл.3.3.1. Процентне співвідношення площ, що реалізують різні функції. [14, с.380]

В той же час в ДСТУ 4269:2003 вказано наступне для 1 категорії готелю:

Зона приймання (рецепція) мінімальною площею 10м², якщо кількість номерів менша ніж 50. Місць в одно-, двомісних номерах не менше ніж 60%.

Житлова площа однокімнатних номерів (без площі санвузла, коридора та балкона): одномісні - 8%, двомісні - 10%, тримісні - 14%, чотиримісні - 16%.

Ліжко (мінімальні розміри) 1) односпальне 80 см x 190 см; односпальне 90 см x 200 см; двоспальне 140 см x 190 см; двоспальне 160 см x 200 см; дитяче або розкладне ліжко (на прохання).

Також готелі усіх категорій повинні мати щонайменше один номер, пристосований до потреб інвалідів.

Відповідно до пункту 6 ДСТУ 4269:2003 вхід до готелю повинен бути пристосований до потреб інвалідів та інших маломобільних груп населення. Служба приймання повинна мати спеціальне місце для обслуговування особи, що рухається на візку. Готелі усіх категорій повинні мати щонайменше один номер, пристосований до потреб інвалідів.

«Приміщення для чергового персоналу знаходяться на кожному поверсі, але при невеликій місткості готелю (менше 30 місць) розташовувати їх на кожному поверсі не економічно. У кімнаті для чергового персоналу розміщують письмовий стіл, стілець, столові підноси, шафу, телефон, іноді диван, холодильник та умивальник». [3, с. 45]

Крім того необхідно врахувати зони парковок, а також спеціальні зони (наприклад, зони курортного лікування), варіанти яких при, при різних умовах, можуть бути самим різними.

Архітектура еко-готелю імітує навколишній ландшафт, чудово вписуючись у обстановку. Контури готелю гармонійного поєднуються з природою та сучасністю.

Повністю відмовившись від звичайних геометричних ліній і замість цього погравши з формою, щоб розташувати готельні номери відособлено від ресторану та переплести з гірськими схилами. Прагнучи об'єднати форми, об'єми та матеріали еко-готелю з ландшафтом. Ця жива форма відповідає «органічній» архітектурній течії.

Будівля розташована відповідно до рельєфу та оптимізації сонячного освітлення та краєвиду. Вона повертаються до підніжжя схилу гори, встановлюючи баланс між природним середовищем та формою. Дах – як п'ята стіна, нахилена разом з ухилом місцевості.

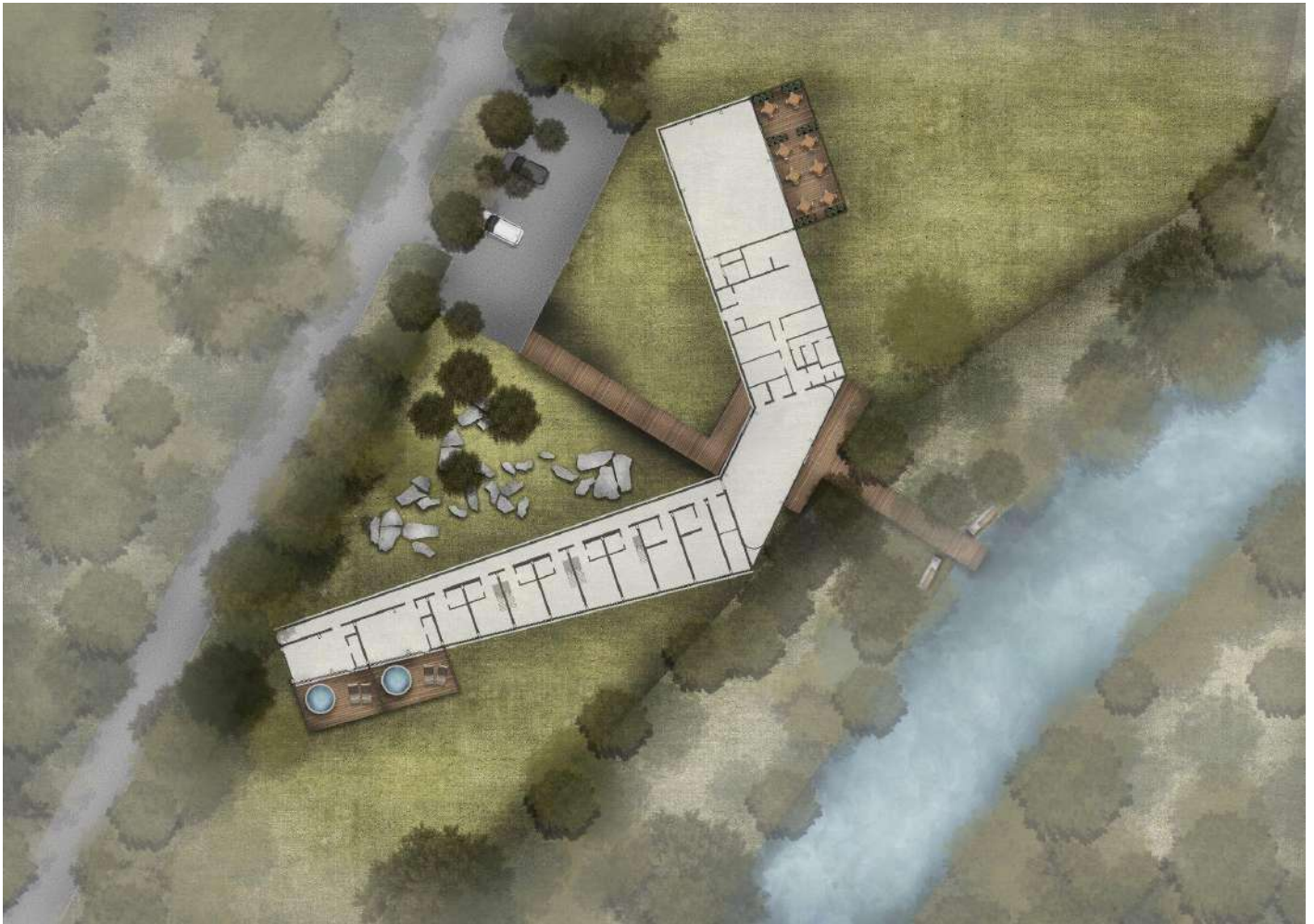


Рис.3.3.2. Генеральний план (всі рисунки з проекту, що представлені у якості ілюстрацій – є розробкою автора, див. графічний альбом)

В ідеї планувальної структури території еко-готелю відображено бажання створити відокремлений простір для проживаючих гостей та вільну зону для відпочинку та святкувань зі сторони ресторану. Що дало гарну основу для розподілу між зонами двору різних функціонал.

Вдалося вписати конструкцію в природній ландшафт без вирубки дерев, тим самим не порушуючи природного середовища.

Важливим завданням було зробити багатофункціональний простір. Лаконічні доріжки дають чітке направлення руху, або в зону рецепції, або для відпочинку до річки Прут. Декоративне каміння перед входною зоною служить декоративним елементом та зоною для ігор.

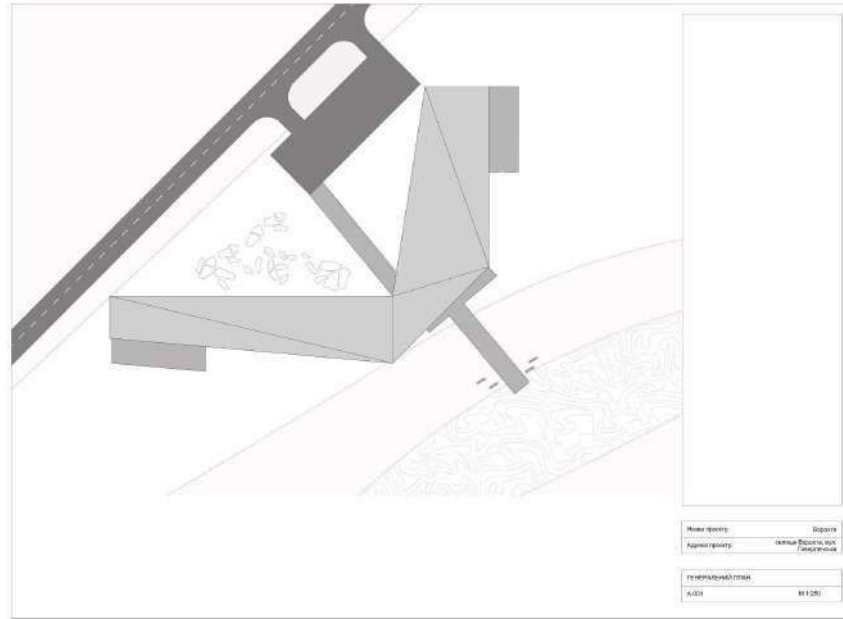


Рис.3.3.3. Генеральний план (всі рисунки з проєкту, що представлені у якості ілюстрацій – є розробкою автора, див. графічний альбом)

Генеральний план є одним з ключових етапів проектування будівель та інфраструктури. Він визначає організацію території, розташування будівель, доріг, парків, зон відпочинку та інших елементів інфраструктури.

Оптимальний генеральний план враховує потреби та функціональні вимоги, а також архітектурні та естетичні аспекти. Він спроектований з урахуванням зонування території на різні функціональні зони.

Головною метою у створенні генерального плану було розділення номерного фонду з рестораном. Буферною зоною стала простора приймально-вестибюльна група. Завданням ландшафтного дизайну було мінімальне втручання в багату природу Карпат.

Також передбачено прохід до річки Прут та облаштування місць для відпочинку, що вписуються органічно в навколишнє середовище. облаштовано місця для паркування автівок гостей та працівників комплексу, з обов'язковим місцем для маломобільних осіб.

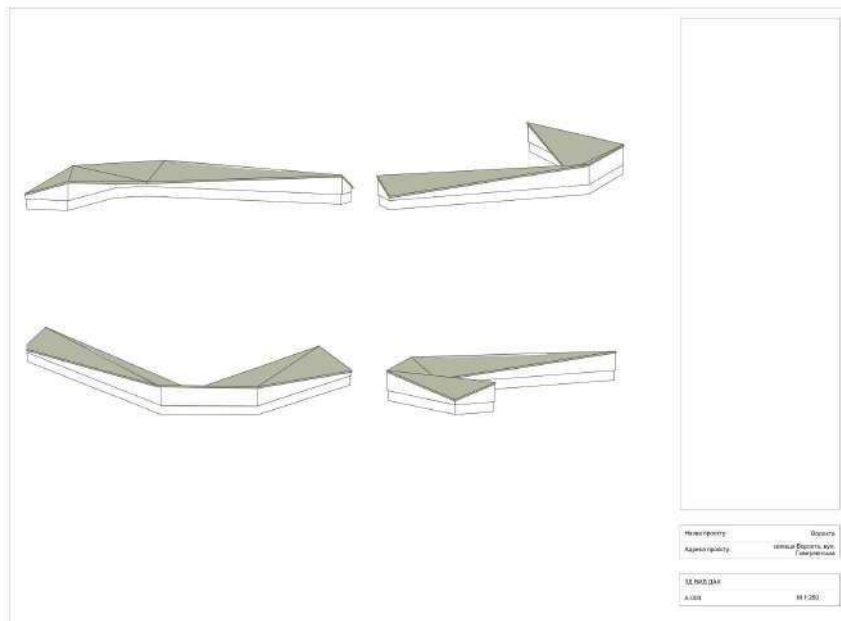


Рис. 3.3.4 3Д вид дах (всі рисунки з проєкту, що представлені у якості ілюстрацій – є розробкою автора, див. графічний альбом)

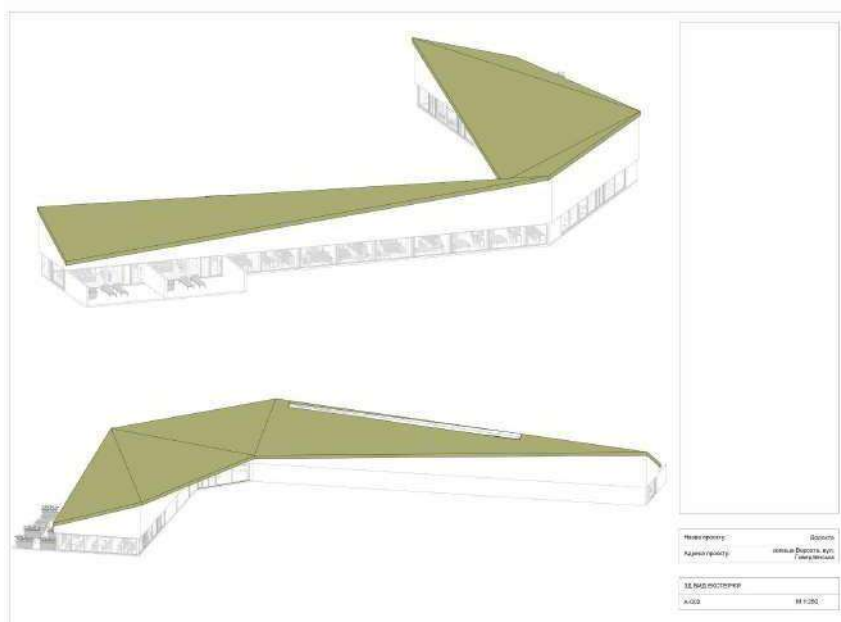


Рис. 3.3.5 3Д вид екстер'єр (всі рисунки з проєкту, що представлені у якості ілюстрацій – є розробкою автора, див. графічний альбом)

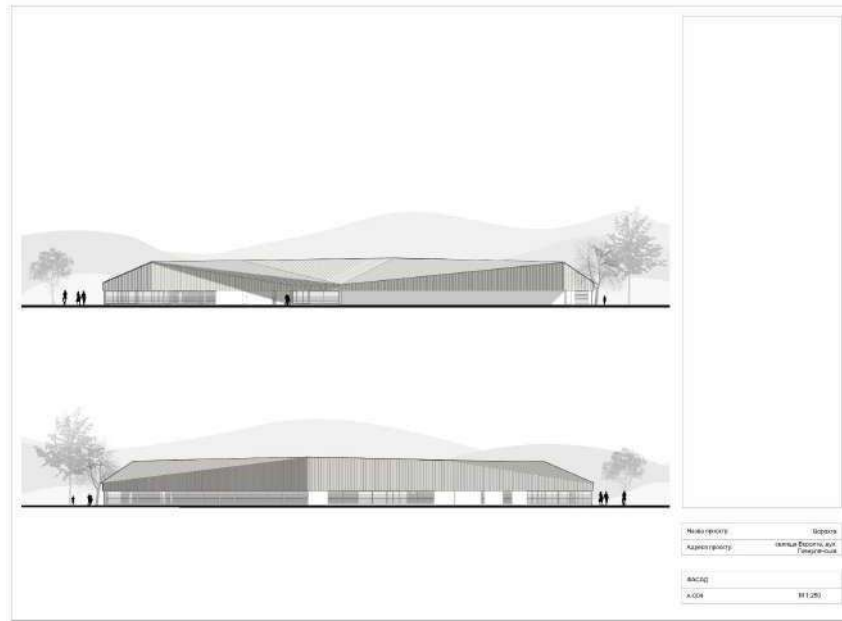


Рис. 3.3.6 Фасад (всі рисунки з проєкту, що представлені у якості ілюстрацій – є розробкою автора, див. графічний альбом)

Зовнішній вигляд готелю визначений мінімалістичним архітектурним стилем з використанням чистих ліній та форм, що нагадують орігамі. Фасад покритий місцевою деревиною, що з часом набуватиме колір від сонячних променів.

Передбачено великі вікна для максимального використання природного світла та створення відкритого та привітного атмосферного простору всередині готелю. Також, додані тераси, що дозволять гостям насолоджуватися видами та свіжим повітрям.

Навколишній краєвид доповнює зовнішній вигляд готелю і створює затишну та релаксуючу атмосферу для гостей.



Рис. 3.3.7 План I поверху (всі рисунки з проєкту, що представлені у якості ілюстрацій – є розробкою автора, див. графічний альбом)

Еко-готель поділено на наступні основні зони:

1. Приймально-вестибюльна група. В даній зоні передбачено приймальну зону для гостей, комфортні сидіння, стійка для реєстрації та видачі ключів.
2. Номерний фонд. У гостьових кімнатах є ліжка, приліжкові столики, шафи для одягу, письмові столи та стільці, телевізори, телефони, настінні дзеркала, освітлення та зручні крісла або дивани.
3. Ресторан. У ресторані передбачено столи різних розмірів та типів (для двох осіб, сімейних або групових), стільці та крісла, барна стійка та барні стільці, а також встановлена робоча зона для офіціантів.
4. Санвузли. Санвузли містять унітази, умивальники, дзеркала, душові кабінки, ванни та приладдя для особистої гігієни.

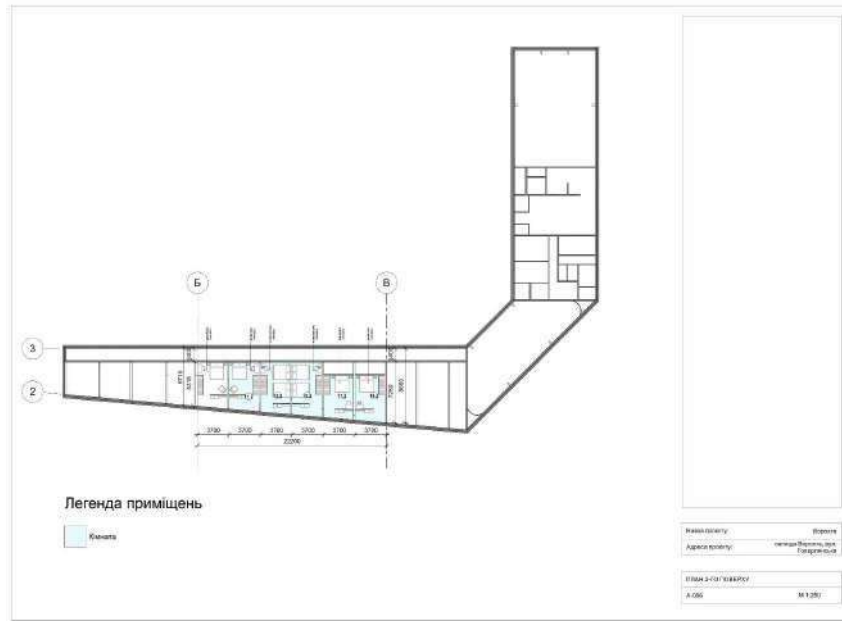


Рис. 3.3.8 План II поверху

Окрім першого поверху у проекті представлена також розробка другого поверху, де попередньо було заплановано розмістити двомісні та чотирихмісні спальні. Окрім того на цьому поверсі розміщено гардеробну кімнату.

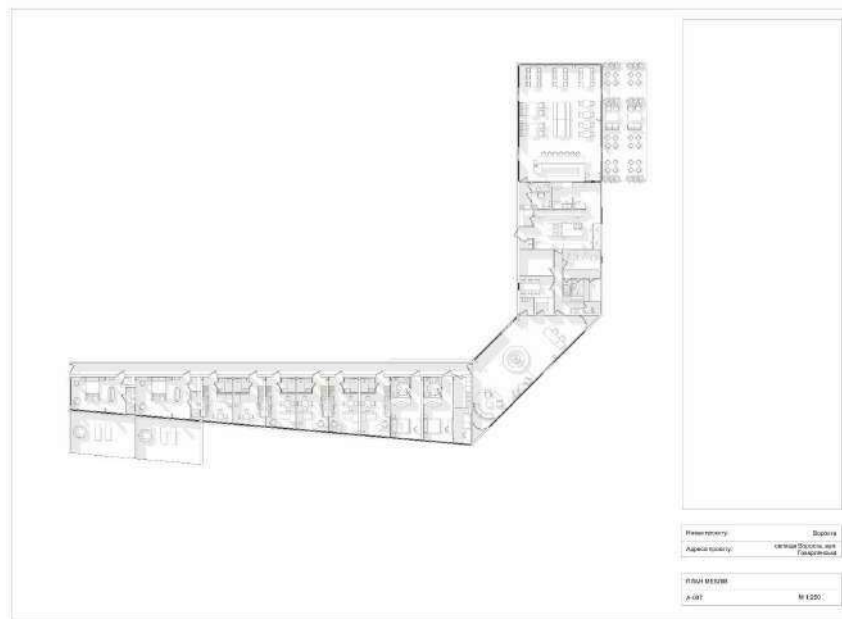


Рис. 3.3.9 3Д вид плану меблів



Рис. 3.3.10 ЗД вид інтер'єру готелю (всі рисунки з проєкту, що представлені у якості ілюстрацій – є розробкою автора, див. графічний альбом)



Рис. 3.3.11 ЗД вид двоповерхового номеру (всі рисунки з проєкту, що представлені у якості ілюстрацій – є розробкою автора, див. графічний альбом)

Двоповерховий номер еко-готелю містить наступні зони. При вході до двоповерхового номеру передбачено сходи, які ведуть на другий поверх. На першому поверсі розташувалися вітальня, де гості можуть відпочивати, грітися біля каміну або насолоджуватися краєвидом. Та міні-кухня з усією необхідною технікою. Гості мають можливість готувати власні страви та використовувати всі зручності, не виходячи з номеру. На другому поверсі розташована спальня зі зручним ліжком, нічними столиками, читальними лампами та невеликим письмовим столом. Вона має приватний характер і забезпечує відокремлення від гостьового простору на першому поверсі. Двоповерховий номер має власну ванну кімнату з унітазом, умивальником, душем та іншими зручностями для особистої гігієни.



Рис. 3.3.12 3Д вид апартаментів

Головною особливістю таких апартаментів є приватна тераса з чаном. Тераса обладнана зручними лежачками, шезлонгами або столиками зі стільцями. Гості мають можливість насолоджуватися приватним водним простором, розслабитися та насолодитися красивим видом. Апартаменти з терасою з басейном або джакузі - це виняткове житло, яке надає приватність, розкіш та незабутній відпочинок для гостей, які шукають особливий досвід проживання.



Рис. 3.3.13-14 Візуалізації санвузла приміщення №3



Рис. 3.3.15 Візуалізації приміщення №3



Рис. 3.3.16-17 Візуалізації приміщення №3



Рис. 3.3.18-19 Візуалізації ресторану

Висновки та результати проєктування

Головним завданням було розробити проєкт еко-готелю, висвітлюючи тему зручного та комфортного планування простору для відпочинку гостей і роботи працівників. Було надзвичайно важливо зберегти стиль, композицію та функціональне розташування об'єкту. У рамках проєкту було розроблено 10 номерів готелю, ресторан на 50 осіб і просторе лобі.

У теоретичній частині, яка включала пояснювальну-розрахункову документацію, були визначені основні характеристики готелів, стилістики, проведений аналіз планування, функціонального розташування та наповнення об'єкту. Була також проаналізована література і проведений аналіз подібних проєктів, що стали основою для концептуального рішення еко-готелю.

Якість середовища визначається його функціонально-планувальними, гігієнічними, технічними та естетичними характеристиками, які забезпечують комфорт проживання, а отже і соціальну ефективність житлового середовища.

У проєкті еко-готелю було враховано ряд ключових аспектів, спрямованих на створення ефективного та екологічно чистого середовища. Дизайн приміщень включав використання відновлюваних матеріалів. Крім того, велика увага приділялася ергономіці та комфорту. Кожен номер був ретельно спроектований з урахуванням потреб гостей, зручного розміщення меблів, оптимального освітлення. Також були створені спеціальні робочі зони для працюючих гостей, де були забезпечені необхідні засоби зв'язку та комфортні умови для продуктивної роботи.

Всі ці аспекти допомагають забезпечити гостям еко-готелю приємне перебування, сприяють збереженню навколишнього середовища та підтримці розвитку регіону. Проєкт еко-готелю є втіленням ідеї поєднання екологічних принципів з комфортом і функціональністю, що створює особливу привабливість для відпочиваючих і ділових подорожуючих, які цінують екологічно чисте середовище та комфортні умови проживання.

Список використаних джерел:

1. Народна архітектура України в ілюстраціях / Самойлович В.П. | Київ : Абрис. 1999. 281 с. : іл.
2. Дерев'яна монументальна архітектура Лівобережної України / Таранушенко С.А. – Харків : Харківський приватний музей міської садиби. 2012. 652 с.: іл.
3. Основи готельної справи : навч. посіб. / Круль Г.Я. | Київ : Центр учбової літератури. 2011. 368 с.
4. Проектування об'єктів готельно-ресторанного господарства : навч. посіб. / Терешкін О.Г., Балацька Н.Ю. | Київ: ХДУХТ, 2012. 340 с. 2016. 135 с.
6. Готельно-ресторанний бізнес : навч. посіб. / Нечаюк Л. | Київ : Центр навчальної літератури. 2003. 346 с.
7. Основи готельного менеджменту : навч. посіб. / Роглев Х.Й. | Київ : Кондор. 2005. 408 с.
8. Державні будівельні норми України В.2.2-20:2008. Будинки і споруди. Готелі. | Київ : Мінрегіонбуд України. 2009. 22 с.
9. Громадські будинки та споруди. | Київ : Мінрегіонбуд України. 2019. 47 с.
10. Основи біодизайну : навч. посіб. / Михайленко В.Є., Кащенко О.В. | Київ : Каравела. 2011. 224 с.
13. Проектування готелів : навч. посіб. [для студ. вищ. нач. закл.] / Мазаракі А.А., пересічний М.І., Шаповал С.Л. та ін. ; за ред. Мазаракі А.А. | Київ : Київ. нац. торг.-екон. ун-т. 2012. 340 с.
14. Нойферт Е. Будівельне проектування: Пер. з нім. сорокове вид., перероблене і доповнене / Е. Нойферт. | Київ : Видавництво Фенікс. 2017. 624 с. :іл.
15. Основи готельної справи / Руденко В.П. - Чернівці : Книги - ХХІ. 2012. 379 с.
16. Національний стандарт України ДСТУ 4269:2003 Послуги туристичні. Класифікація готелів. Чинний від 01.07.2004.
17. Національний стандарт України ДСТУ 4527:2006 Послуги туристичні. Засоби розміщення. Терміни та визначення. Чинний від 01.10.2006.

18. Державні будівельні норми України ДБН В.1.1-7:2016 Пожежна безпека об'єктів будівництва. Загальні вимоги. | Київ : Мінрегіонбуд України. 2017. 44 с.
19. Державні будівельні норми України ДБН В.2.2-9:2018 Громадські будинки та споруди. Основні положення. | Київ : Мінрегіонбуд України. 2019. 47 с.
20. Архітектурне проектування житла. Нотатки з досвіду архітектора-практика: навч. посібник / В.І. Книш. – Київ: КНУБА; А+С, 2012. – 176 с.

Перелік посилань:

21. <https://www.pravda.com.ua>.
22. <https://uk.wikipedia.org>.
23. <https://ukrainer.net>.
24. <https://www.archispektras.lt>.
25. <https://yodezeen.com>.
26. <https://www.archdaily.com>.
27. <https://www.bbforreschio.com>.
28. <https://inlviv.in.ua>.
29. <https://wwf.panda.org>.