

УНІВЕРСИТЕТ ЕКОНОМІКИ ТА ПРАВА «КРОК»

Кафедра дизайну

«Допускається до захисту»:
Завідувач кафедри дизайну

“ _____ ” _____ 202_ р.

***ТЕМА ВИПУСКНОЇ КВАЛІФІКАЦІЙНОЇ
РОБОТИ (ПРОЕКТУ):***

Проект озеленення та комплексного благоустрою набережної міста Києва

Рівень вищої освіти	Бакалавр
Галузь знань	02 Культура і мистецтво
спеціальність	022 Дизайн
спеціалізація	Дизайн середовища
освітня програма	Дизайн середовища

Пояснювальна записка

Студент-випускник: Хахаліна Юлія Євгеніївна
Керівник випускної роботи: ас. Латій Оксана Іванівна

Київ – 2023 рік

УНІВЕРСИТЕТ ЕКОНОМІКИ ТА ПРАВА «КРОК»

Кафедра дизайну

«З А Т В Е Р Д Ж У Ю» -
Завідувач кафедри дизайну
_____ С.О. Бердинських
« 23 » грудня 2022 р.

З А В Д А Н Н Я

на виконання випускної кваліфікаційної роботи (проекту)

освітнього ступеня бакалавр

студентом (ткою) 4 курсу Хахаліною Юлією Євгеніївною

прізвище, ім'я, по-батькові

1. Тема випускної роботи Проект озеленення та комплексного благоустрою набережної міста Києва

Керівник Латій Оксана Іванівна

прізвище, ім'я, по-батькові, посада, науковий ступінь, звання

2. Вихідні дані до проекту, які отримав студент *адреса розташування об'єкта.*

3. Термін здачі студентом закінченої роботи 19.05.2023 р.

4. Зміст пояснювальної записки (перелік питань, що передбачаються до розробки) *Вступ повинен розкривати сутність і стан існуючої проблеми, заявленої в назві роботи, актуальність роботи з обґрунтуванням її доцільності та відповідність потребам часу чи існуючої ситуації, мету проекту, його значущість для вирішення проблеми; I розділ – збір та аналіз вихідних даних, II розділ – аналітична частина, III розділ – проектні рішення, конструкції та матеріали; загальні висновки.*

5. Перелік матеріалів графічної частини: *графічний альбом формату А3 (мудборд, креслення, просторові зображення, відомості матеріалів та обладнання), презентація диплому у програмі POWER POINT(мінімум 12 слайдів). Засобами графіки потрібно повністю розкрити зміст проекту і довести доцільність прийнятих рішень.*

Завдання видано до виконання

« 23 » грудня 2022 р.

Завдання прийнято до виконання _____

« 23 » грудня 2022 р.

6.Календарний план

№№ пп	Найменування етапу випускної кваліфікаційної роботи	Термін його виконання	Примітка
1	Затвердження теми кваліфікаційної роботи	20.12.2022	виконано
2	Завершення вступної частини	05.03.2023	
3	Захист переддипломної практики. Завершення I і II розділу роботи	16.04.2023	
4	Завершення проектного розділу. Подача розділів кваліфікаційної роботи на антиплагіатну перевірку	19.05.2023	
5	Перевірка кваліфікаційних робіт на плагіат	25.05.2023	
6	Попередній захист кваліфікаційних робіт	26.05.2023	
7	Захист кваліфікаційної роботи	06.06.2023	

КЕРІВНИК ВИПУСКНОЇ РОБОТИ _____

« 26» грудня 2022 р.

СТУДЕНТ-ВИПУСКНИК _____

«26» грудня 2022 р.

Зміст дипломного проекту

I. Обґрунтування обраної теми.....	7
1. Аналіз вихідних даних.....	10
1.1 Особливості місцевості і регіону.....	12
1.2 Психологічний портрет замовника	14
1.3 Умови функціонування об'єкта	16
II. Прототипи та аналоги дизайну об'єкта	24
III. Проектні рішення.....	28
3.1. Обґрунтування дизайн-концепції.....	33
3.2. Мудборд.....	34
3.3. Функціональне зонування.....	36
3.4. Планувальні рішення.....	38
3.5. Використані матеріали, технології.....	40
3.6. Колористика.....	43
3.7. Меблі, обладнання, озеленення тощо.....	48
3.8. Візуалізації.....	55
IV. Висновок.....	57
V. Додатки.....	63
Список літератури та джерел.....	65

Обґрунтування обраної теми

Мною була обрана не найцікавіша, на перший погляд, тема. Незважаючи на те, що кожен хоч раз мав можливість прогулятися нічною, або навіть у світлі дня, набережною, мало хто замислювався над тим, що, крім буденного «пройтися і подивитися», там можна організувати непогану зону відпочинку.

У багатьох місцях нашої земної кулі набережні можна поділити на два види, один вид це звичний нам усім сірий асфальт, де немає нічого, крім кам'яної огорожі, асфальтованої або викладеної доріжки. Та й такі набережні назвати складно набережними, найчастіше подібну красу можна зустріти поруч із дорогою, центральними частинами міста. Другий варіант – це те, що в курортних містах заведено називати причал. Причал сам по собі в рази привабливіший, щонайменше тому, що крім буденної асфальтної доріжки можуть лежати хвилерізи, стояти яхти, висіти буйки і багато чого ще. Між прогулянкою в першому і другому варіанті, ймовірно, душа будь-кого хотіла б чогось більшого, ніж просто подивитися на річку, озеро або море.

У Києві протікає річка Дніпро, одна з найдовших у Європі. За своєю довжиною вона посідає четверте місце після Волги, Дунаю та Уралу. Дніпро – типова рівнинна річка, що повільно і спокійно тече Росією, Білоруссю та Україною і впадає в Чорне море. Вона має досить звивисте русло, тому кілька разів змінює напрямок своєї течії, а також утворює безліч островів, перекатів, рукавів, мілин. Крім цього, саме на цій річці і стоїть столиця України, маючи на своєму рахунку величезну кількість набережних, настільки різноманітних і таких, що сильно відрізняються одна від одної.

Однією з найбільш незвичайних набережних міста є Русанівська, розташована на Русанівському острові, на лівому березі Дніпра (додаток 1). Причому мальовничою прогулянковою зоною можна назвати не тільки вулицю вздовж річки, а й увесь берег острова. Тут облаштовано тротуари, і відкривається чудовий вид на унікальні фонтани на воді. Ще одне цікаве місце

– це набережне шосе. Найбільша набережна вулиця, що проходить майже по всьому правому березі. На деяких ділянках вулиця змінює назву. Однак, шосе є скоріше автомобільним, тому спокійно прогулятися можна лише на деяких ділянках. Мабуть, найкрасивішим тут є Наводницький парк, на території якого знаходиться пам'ятник засновникам Києва (додаток 2). В окремих місцях Набережного шосе є спуск до води. Окремо можна відзначити спуск до Річкового вокзалу від Поштової площі, ближче до Набережно-Хрещатицької вулиці.

Але, незважаючи на те, що вважають загальноприйнятим красиво, особисто для мене в нашому місті є значно привабливіші місця, де можна було б провести свій час і дозвілля набагато комфортніше. Так, набережна має незвичайний вигляд, приємний прохолодний вітерець у спекотний день, але однотипні лавки з ліхтарями в ряд, зрідка розбавляючи це парою куциків і дерев, а в деяких місцях і зовсім все голо, не особливо приваблюють населення міста. Кожен турист, житель міста, приїжджий, який поважає себе, хоч раз бував на водосховищі, або, як ще його називають Київським морем. До моря йому, звісно, далеко, та й ті, хто бували, не особливо рвуться проводити там свої вихідні. Місце саме по собі не дуже примітне, там немає ні крамничок, ні красивих ліхтариків, навіть причалу і того немає, але дамба є вкрай важливим об'єктом. Будівництво Київського моря почалося під час правління Микити Хрущова 1959 року і вважається одним із наймасштабніших проєктів Радянського Союзу. Роботи тривали п'ять років, кілька десятків робітників вели будівництво, використовуючи найсучасніші на той час технології. Для того, щоб запрацювала Київська гідроелектростанція, треба було побудувати водойму площею понад 1000 кв м. Тому місцевих жителів, яких за різними підрахунками тут було близько 33 тисяч, вирішили виселити. Зокрема, влада повністю знищила 52 населених пункти, унікальні старовинні храми та приватні будинки. (Джерело 1).

У Київського моря є свої плюси, але місцева набережна вкрай непримітна. Як і говорилося раніше, вас навряд чи зачепить щось крім розміру самого моря. Прогулюючись там, у моїй голові народилася ідея про перетворення цього місця на щось незвичайне, сучасне. Хотілося б дати можливість не тільки гуляти там, а й місце, яке притягне людей проводити там свої вихідні в зимовий та літній час. Там уже присутні деякі зони відпочинку, але вони не є чимось примітним і особливим. Набережна має величезну пішохідну зону, яку можна було б обіграти мільйоном способів.

Аналіз вихідних даних

Для того, щоб розпочати проєкт, нам потрібно отримати вхідні дані від замовників. Оскільки замовники є представниками міста, вони проводили невелике опитування у населення, що проживає поруч, а ті, своєю чергою, висунули кілька побажань до майбутнього проєкту.

Рельєф: Водосховище має складний рельєф, який утворюється через глибокі та вузькі каньйони, що утворюються через високі гори. Рельєф навколо водосховища характеризується крутими схилами, глибокими долинами та ущелинами.

Рослинність: Навколо водосховища знаходяться лісисті та лугові зони. У верхній частині схилів гір ростуть сосни та смереки. Нижче місцевість переходить у діброви та змішані ліси з дубами, кленами та березами. На відкритих полях ростуть трави, чагарники та дикі квіти.

Гідрологічні умови: Водосховище має велику площу і забезпечує воду для промисловості, сільського господарства та побутового споживання. Воду озера сьогодні добре використовувати для риболовлі, а також як місце для проведення спортивних заходів.

Клімат: Клімат навколишньої місцевості характеризується помірними, вологими літами та суворими, холодними зимами. Середня температура літа становить приблизно +20 градусів, а взимку близько -10 градусів.

Соціальні умови: Навколо водосховища розташовані численні дачі, сільські будинки та садівничі городи. У літній період тут створюються окремі табори та кемпінги, щоб туристи могли насолодитися природою та озером.

Характеристика цієї ділянки:

Ділянка землі розташована впритул до київського моря, по вулиці Петра Калнишевського, що перетинається з вулицею Набережна. Поблизу цієї ділянки так само присутній пам'ятник визволителям Вишгорода.

Через дорогу знаходиться ще одна порожня ділянка землі, поруч з якою стоїть собор Вишгородської Богородиці. Напроти собору розташована пішохідна вулиця з парком, дитячим і скейт майданчиком, а також пам'ятником Чайка.

У протилежному боці від ділянки є бар, сквер і в теплу пору року невелике вуличне кафе. На цьому основна інфраструктура закінчилася.

Приблизний розмір ділянки -- 2600.00 м² (додатки 3,4,5,6).

Сама по собі являє собою прямокутник 65 на 40. Плюс прилегла до неї дорога – 7,5. Набережна, узвіз до неї – 9.

Пляжний парк на водосховищі може бути привабливим для любителів активного відпочинку та купання. Однак у такого парку є як плюси, так і мінуси.

Плюси:

1. Можливість купатися в чистій воді водосховища.
2. Розважальні заходи на пляжі, такі як спортивні змагання, ігри та розваги.
3. наявність пляжних кафе і ресторанів, де можна поснідати, перекусити або провести обід.
4. Зручність паркування автомобіля, якщо парковка розташована поблизу пляжу.
5. Можливість добре провести час на свіжому повітрі з друзями та родиною.

Мінуси:

1. Забруднення води водосховища, особливо в періоди сильного дощу або водовідбору з країни.
2. Шум від багатолюдної пляжної атмосфери та розважальних заходів.
3. Безсовісні продавці та аферисти, які можуть заважати спокійному відпочинку та спробувати обдурити неуважних відпочивальників.
4. обмежена кількість місць для відпочинку на пляжі, особливо в періоди високого туристичного сезону.
5. Для тих, хто не любить натовп або не вміє плавати, відвідування таких парків може бути неприємним і стресовим досвідом.

Особливості місцевості і регіону

Київське море зібрало навколо себе одразу все, хоча саме по собі є штучно створеним. Щоб створити водосховище, було вивезено 1,6 мільйона куб. м ґрунту. Для облаштування дамби та греблі використали понад півмільйона куб. м бетонного розчину. У 1964 році на дно водосховища почали випускати воду. У 1966 році тут утворилося відоме всім Київське море. Довжина Київського водосховища - понад 100 км. На півночі воно майже стикається з кордоном Білорусії. Затопленими залишилися 92 гектари землі. Водосховище також використовували для зрошення землі, судноплавства та рибних господарств. На території штучної водойми залишилися кілька островів. Однак, родючі ґрунти окислилися. Навколо Київського водосховища утворилася неповторна в природі екосистема. (Джерело 2).

Крім асфальтної дороги, вийти до самої води можна і по ґрунту, пляжам з піску і щебінки. У багатьох частинах присутній горбистий ліс, але через проведені роботи йдуть одні суцільні обриви. Місце саме по собі дуже красиве, на багатьох пляжах люди обладнали місця для кемпінгу. До води можна спуститися крутим, але прохідним піщаним спуском. Або кам'яними плитами, якщо це набережна.

Уздовж самої набережної є безліч вільної території, проходячи вздовж можна помітити кілька вуличних кафе і кіосків. Є навіть невелике футбольне поле, є галявини, з чимось віддалено схожим на сквер і дитячі майданчики. Якщо задуматися про "буття", то перестаєш помічати порожнечу і бетонну

огорожу біля води. Але це вже дрібниці цивілізації, адже перед вами безкрайня вічність.

Це місце цілий рік притягувало людей, від художників, які замальовували і писали картини, до туристів, яких так інтригувало побачити штучне море. Як відомо, вода там абсолютно не солоня, а в деяких частинах дамби через рясне цвітіння водоростей, яких після виносить на берег, стоїть не найприємніший запах у певний сезон. Крім цього, там ще й вітряно, адже немає абсолютно нічого, що могло б зупиняти потоки вітру.

Психологічний портрет замовника

Адміністрація Вишгородського району. Поруч із Київським водосховищем є лісовий масив, він же Вишгородський заповідник, з однієї зі сторін є траса, а також уздовж йде пішохідна дорога. Присутні й кілька невеликих парків, вуличних кафе, дитячих майданчиків. Для адміністрації тих ділянок, власників кафе, потрібно якимось способом привернути якомога більше уваги до цього місця. У літню пору року це вкрай вигідна позиція для активного відпочинку, а в зимовий час тут вкрай тихо.

Через таке нестандартне положення, включно з самим заповідником, організувати тут великі забудови просто неможливо. Але місцеві кафетерії вкрай сумнівно нагадують гідне місце відпочинку, скоріше забігайлівки, де збирається вечорами особливий контингент.

Люди завжди вимогливі до навколишнього середовища, в якому вони живуть. Вони бажають повного комфорту і зручності, щоб щодня відчувати себе у своєму місті максимально комфортно. Це особливо важливо, коли йдеться про зону відпочинку, де місцеве населення облаштовує вільний час і проводить відпочинок.

Біля водосховища зараз знаходиться зона відпочинку, де збираються різні люди. Але вона потребує оновлення, щоб стати ще приємнішою та комфортнішою. Тож місцеві жителі свої вимоги висловили та наполягають на їх виконанні.

Перша вимога - чистота. Місцева громада просить підтримувати чистоту та прибирання в цій зоні відпочинку. Це єдиний спосіб забезпечити здоров'я та безпеку для всіх відвідувачів.

Друга вимога - інфраструктура. Люди хочуть зручностей і комфортних умов для відпочинку. Тому вони очікують наявності парковок, туалетів, банків, кафе та інших необхідних речей. Місцеві жителі також просять встановити вуличне освітлення, щоб усі умови для безперешкодного переміщення були забезпечені.

Третьою вимогою є розваги. Люди очікують різних форм відпочинку, які стануть більш привабливими для різних вікових груп. Мається на увазі наявність не тільки спортивних ділянок, дитячих майданчиків, а й тихі та спокійні зони.

Умови функціонування об'єкта

Перші парки були створені задовго до нашого часу, і більшість із них були створені як куточки природної краси та відпочинку для суспільства. Одним із найвідоміших вихідних прикладів таких парків у світі є Версальський палац і сади у Франції. Біля Версаля було створено величезний сад із фонтанами та штучними озерами, який став прикладом гармонійного поєднання природи та архітектури.

Парки були створені, щоб забезпечити компенсацію за дефіцит зелених зон у містах, щоб сприяти здоров'ю мешканців і забезпечувати місце для рекреації та відпочинку. Парки також створювали для збереження довкілля та охорони біологічного багатства, оскільки забудова та індустріалізація знищували та спустошували місцеву флору і фауну.

Деякі парки були створені в палацових комплексах для використання королів та їхнього двору, де вони могли проводити свій час на свіжому повітрі, займатися спортом і різними іграми. Згодом парки стали місцем для проведення громадських заходів, таких як пікніки, концерти, виставки, фестивалі та інші розваги.

Наприкінці XIX століття парки стали звичайним явищем у всьому світі. Зокрема, в цей період були створені парки і куточки природи в містах США, де це поняття зародилося як засіб боротьби з брудом і промисловим засиллям. У перші роки свого існування, більшість міських парків були місцями для розваг,

але в наші дні вони також виконують роль виставкових майданчиків для мистецтва і місць для відпочинку та спорту.

У 21 столітті парки відіграють важливу роль у поліпшенні якості життя людей та охороні довкілля. Це місця відпочинку, де можна провести час із сім'єю та друзями, погуляти, зайнятися спортом і розслабитися після напруженого дня на роботі або в навчанні. Парки також сприяють зміцненню екології міста та охороні природи, оскільки здійснюють захист природних ресурсів і сприяють їх відновленню. Деякі види дерев і рослинності, які живуть у парках, допомагають очистити повітря від забруднення і зменшити рівень шуму в місті, що позитивно позначається на здоров'ї людей. Також можуть слугувати місцем для проведення культурних та освітніх заходів, таких як концерти, виставки, фестивалі та інші заходи. Позначається це на різноманітності культурного життя міста, підвищенні культурної обізнаності людей і заохоченні творчої діяльності. Загалом, в 21 столітті необхідні для забезпечення сприятливого середовища для життя і високої якості життя людей, збереження і розширення зелених зон міст, а також сприяють вирішенню важливих екологічних і культурних проблем.

Прототипи та аналоги дизайну об'єкта

Крім того, щоб упиратися лише на відомі й сучасні набережні, мені б хотілося охопити кілька знаменитих парків, які зіграли не маленьку роль у моєму проєкті.

Набережна Моль де ла Фуста у м. Барселона. Рік народження: 1992. (додаток 7).

Складно й уявити, що ще 25 років тому на місці чудової набережної у Барселоні був лише галасливий порт та десятки складських приміщень. Поштовхом до перетворення цього району та будівництва набережної послужили Олімпійські ігри 1992 року, на початок яких вантажний порт вирішено було перенести. За лічені місяці колишній портовий район перетворився на невпізнання, на узбережжі збудували нові висококласні готелі, обладнали ландшафтні сади, відкрили ресторани та бари. Сьогодні тут є обладнані доріжки для пішоходів та велосипедистів, набережна Барселони вважається одним із найкращих у місті місць для піших прогулянок. На набережній туристам є безліч цікавих розваг, однією з головних визначних пам'яток цих місць вважається розвідний міст Рамбла-де-Мар. Його розводять щоразу, коли в порт має зайти яхта, для туристів це видовище є одним із найочікуваніших. Тим, хто любить незвичайні пам'ятки, обов'язково сподобаються «встановлені» неподалік мосту плавучі скульптури.

Неподалік набережної знаходиться великий торгово-розважальний центр Маремагнум, в якому крім магазинів працює кілька кафе. Ще одним знаковим об'єктом на набережній є колона Колумба, поряд із якою розташований причал. Тут завжди пришвартовано кілька яхт, які запрошують на захоплюючі морські прогулянки. Тим, хто збирається прогулюватися набережною з дітьми, обов'язково варто заглянути в Акваріум Барселони, він вважається одним із найкрасивіших та найцікавіших у Європі.

Набережна Барселони простяглася майже на 5 км уздовж усього узбережжя Середземного моря від пам'ятника Колумбу, встановленого 1888 року, на площі Ворота Миру до пляжу Барселоннета. Далі набережна з'єднується розвідним мостом і пішохідною дамбою з яхт-клубом.

Раніше тут розташовувалися малопривабливі складські приміщення, селища бідноти і навіть циганські поселення. Те, що можна побачити зараз, тягне на музей сучасного мистецтва просто неба. Сучасне мистецтво викликає неоднозначні асоціації, завдяки деяким творцям, але до набережної Барселони це жодним чином не стосується.

На набережній знаходяться Palau de Mar, Морський музей, в якому розміщується музей історії Каталонії та судно Свята Євлалія.

- Міст Рамбла-де-Мар. Міст є розвідним, його розводять щоразу, коли в порт потрібно впустити яхту.

- Плавуча скульптура Звіздар, скульптор Robert Llimós

Ну і звісно, вздовж пішохідного променаду розташована велика кількість кафе, ресторанів. Є тут кінотеатр, а також найбільший у Європі Акваріум. (Джерело 3).

Ще один приклад чудово переробленої набережної. Набережна Акер Брігге, в Норвегії.

Цей квартал розташований на заході міста в бухті Pipervika. На початку XIX століття Akers Brygge був промисловою зоною з безліччю морських підприємств, зокрема великих компаній, які з часом стали холдингами. Коли 1982 року почали закриватися суднові верфі в Осло, на місці їхнього розташування швидко з'явився сучасний фешенебельний район з офісними і житловими будівлями, магазинами, ресторанами, кафе і розважальними центрами, побудованими з цегли, металу, бетону і скла. Сьогодні в цьому районі небагато залишилося з його минулого, але вздовж набережної можна побачити старовинну фортецю Акерсхурс і кілька промислових споруд, що нагадують про минуле цього району.

Офіційне відкриття набережної відбулося зовсім недавно, 2014 року. Її загальна протяжність становить близько 12 км, на набережній всюди було встановлено красиві вуличні меблі, над створенням яких працювали найкращі дизайнерські бюро країни. На набережній в Осло теж багато красивих дерев'яних конструкцій, тут є просторі дерев'яні майданчики зі сходами, на яких зручно сидіти, а є величезні лавочки, на яких можна навіть полежати.

Набережна яка тримає лідерство серед найвідоміших -- Zaha Hadid Architects: набережная в Гамбурге (додаток 8).

У 2006 році міська влада вирішила створити набережну-променад на березі Ельби в Нідерхафен ("нижня гавань"), щоб розширити захисні споруди, побудовані в 1960-х, які вимагали збільшення на 0,8 м і посилення перевантаженого фундаменту. І екстремальні припливи, і зимові шторми становлять небезпеку для цього району, де внаслідок повені, спричиненої бурєю в лютому 1962 року, загинули 315 жителів Гамбурга, а 60 тисяч втратили притулок над головою. Нідерхафен - це тільки частина системи із 77 об'єктів загальною довжиною 103 км.

У 2006-му доручили спроектувати Zaha Hadid Architects: задум втілювався в кілька етапів і зараз, нарешті, повністю реалізований. Ідеться про

625 метрів променаду від проїзду Баумвалль до причалів для пасажирських лайнерів Санкт-Паулі: надзвичайно помітна та популярна ділянка берега, якій необхідно було надати привабливого та зручного для містян і туристів вигляду.

Завдяки ширині захисного бар'єру в 10 метрів було можливо створити зручний променаду, на якому є місце для різних видів діяльності, зокрема для прогулянок пішки, бігу, вуличних виступів і ресторану на трьох рівнях із панорамним верхнім ярусом, а також двох кіосків з їжею. Додаткова інфраструктура і магазини розташовані всередині захисного бар'єру з боку міста, на рівні землі. (Джерело 4).

Подібний проект успішно здійснено і в Гамбурзі. Там, де раніше розташовувався величезний порт, зараз можна влаштувати пікнік на газоні або випити каву, спостерігаючи за тим, як поспішають працювати співробітники корпорацій у ділових костюмах. Хафенсіті - найбільша у світі портова територія - трансформувалася в абсолютно новий район: 157 га нової забудови стали туристичною пам'яткою та чудовим прикладом яскравої сучасної архітектури.

Програма міжнародного конкурсу, оголошеного у 1999 році, наказувала створити тут новий багатофункціональний район, однаково насичений житлом, офісами та об'єктами інфраструктури, а також пов'язати його з центром міста та швидкісною автошляхом та упорядкувати набережні загальною довжиною 10 км. Виграли в цьому змаганні *hamburgplan* і *KeesChristiansen/ASTOC*, і вже в 2001 році місто прийняло розроблений ними генплан розвитку Хафенсіті до 2025 року. Район щорічно відвідує сотні тисяч туристів — і це при тому, що його будівництво продовжується.

В основі архітектурно-планувальної ідеї переможців — максимальне збереження топографії місця. Хафенсіті складається з каналів, що прорізають сушу, і вузьких довгих «мов» колишніх історичних гаваней і тому має яскраво виражений «морський» характер. Цей проект дозволив включити Ельбу до

містобудівного контексту Гамбурга, який раніше завжди «відвертався» від річки. На окремі об'єкти Хафенсіті також проводились міжнародні конкурси. (Джерело 5).

Пірс Крістофер-стріт - це група пірсів у парку Гудзон-Рівер на набережній річки Гудзон у Грінвіч-Віллідж, Мангеттен, Нью-Йорк, пронумерованих 42, 45, 46 і 51. "Пірс на Крістофер-стріт" зазвичай відноситься конкретно до пірсу 45.

Колись діюча частина набережної Нью-Йорка, пірс фізично зруйнувався до 1980-х років і перетворився на яскраву гей соціальну сцену для "круїзів". Після ремонту і відкриття нового сегмента Грінвіч-Віллідж у парку Гудзон-Рівер 2003 року він зберіг свою роль місця збору геїв із Нью-Йорка і Нью-Джерсі, які збираються на пірси з 1970-х років. (додаток 9).

Перший у штаті пам'ятник спільноті ЛГБТ було відкрито в червні 2018 року в парку річки Гудзон біля пірсу на Крістофер-стріт. Меморіал, абстрактна робота Ентоні Гойколеа, складається з дев'яти валунів, розташованих по колу. Меморіал у пам'ять про жертв стрілянини в нічному клубі Орlando 2016 року, більшість з яких були геями. (Джерело 6).

Мені було надано кілька справді чудових місць, але це ще не все. В історії сучасної архітектури засвітилося два неймовірно красивих парки. Перший із них знаменитий своєю нестандартною, але простою формою -- Парк у колах у Філадельфії.

Архітектурна фірма James Corner Field Operations розробила парк із незвичайною ландшафтною архітектурою та дизайном. (додаток 10).

Парк розмістився в центрі Філадельфії в корпоративному центрі. Попри те, що ділянка розташована в інноваційному та прогресивному місті раніше тут розміщувалися водно-болотні угіддя, луки та величезна кількість пернатих.

Реконструйована військово-морська верф у Філадельфії має круговий ландшафтний дизайн, створений нью-йоркською ландшафтною архітектурною фірмою James Corner Field Operations, та функціонує як соціальний та активний центр для місцевих жителів.

Ландшафтні кола A+ Awards призначені для різноманітних заходів у центрі реконструйованих військово-морських верфей у Філадельфії, спроектованих відділом польових операцій Джеймса Корнера.

Central Green знаходиться в центрі колишніх доків для будівництва човнів на півдні міста, які були перетворені на корпоративний кампус. На ділянці є офісна будівля компанії BIG із фасадом, вигнутим у вигляді носової частини корабля.

Перед нью-йоркською ландшафтною архітектурною фірмою James Corner Field Operations, яка працювала на High Line, було поставлено завдання перетворити п'ять акрів (два гектари) відкритого простору на центр активного відпочинку для тих, хто працює в цьому районі.

«Ця ділянка історично була відзначена водно-болотними угіддями, луками та місцями проживання птахів, і вона перетворюється на найінноваційніший і найпрогресивніший корпоративний район Філадельфії», — йдеться у повідомленні студії.

«Дизайн поєднує передовий міський потенціал ділянки з його природним місцем існування, внаслідок чого створюється новий тип навколишнього середовища, який є стійким, зеленим і природним, а також соціальним, активним і міським».

Польові операції обрали кола для організації плану ділянки. Зовнішнє кільце, що діє як бігова доріжка, містить менші круглі ділянки різного розміру,

кожна з яких виконує свою функцію. Деякі з них просто посаджені, тоді як в інших є місця для виступів, зони відпочинку та тренажерний зал.

Під час організації зеленого простору архітектори відступили від створення типового дизайну парку. Тому в ньому присутні стійкі елементи, такі як кола. Якщо подивитися згори, парк має незвичний і навіть дивний вигляд з його жорсткими круглими формами. Але незважаючи на це такі кругові контури дали змогу розмежувати зони пасивного та активного відпочинку.

Зовнішнє кільце використовується як бігова доріжка, також тут створено дрібні круглі різних розмірів плями. Вони призначені для виконання різних функцій. Завдяки зусиллям архітекторів студії було створено захопливий зовнішній вигляд парку з квітучими луками, галями, відкритим амфітеатром, кортами і фітнес-станцією.

«Соціальна доріжка шириною 20 футів (6м.) організує рух територією і обрамляє унікальний, захоплюючий внутрішній парк з квітучими луками, гамаковим гаєм, відкритим амфітеатром, майданчиками для гри в боччі та фітнес-центрами», — йдеться у повідомленні компанії. Гравійні доріжки в'ються між колами і розходяться віялом повз світло-блакитну доріжку, щоб вийти на довколишні вулиці. Меблі, розмітка підлоги та покажчики колії по всій ділянці виділені яскраво-жовтим кольором. Філадельфійська військово-морська верф Central Green була нагороджена нагородою «Популярний переможець у категорії громадських парків» на церемонії вручення нагород A+ Awards 2016. (Джерело 7).

І фінішним представником прототипів буде парк, який надихнув і дав можливість для думок і фантазії.

Шаховий парк у Празі. (додаток 11). Любителям шахів напевно сподобається цей комплекс офісних будівель у чеській столиці Празі, створений архітектурною компанією Cigler Marani Architects. Адже його внутрішній дворик зроблений саме в стилістиці шахів. Комплекс із дванадцяти

офісних будівель, збудований архітектурною компанією Cigler Marani Architects у празькому передмісті Chodov, - вельми компактний і невеликий. Загальна площа всіх цих корпусів дорівнює 25-ти тисячам квадратних метрів. А паркувальних місць у всьому комплексі - всього 175. Зате він дуже красивий і стильний. Ну а перлиною всього комплексу є невеликий сквер для відпочинку, зроблений у шаховій стилістиці. Прямокутний простір цього скверу розбито на безліч квадратів. Деякі з них (сірі та молочні) є тротуаром. Ними можна гуляти, на них же встановлено лавки для сидіння. Зелені квадрати є газонами, де росте трава, чагарники і невеликі дерева. Є тут квадрати з фонтанами, ну і, звичайно, з великими дошками для гри в шахи.

З боку ж цей сквер виглядає як величезна, незвичайна шахівниця. Чудове місце для того, щоб розслабитися під час обідньої перерви або просто піти розвіятися після складних ділових переговорів.

Комплекс із дванадцяти офісних будівель, побудований архітектурною компанією Cigler Marani Architects у празькому передмісті Chodov, - дуже компактний і невеликий. Загальна площа всіх цих корпусів дорівнює 25 тисяч квадратних метрів. А паркувальних місць у всьому комплексі - всього 175. Зате він дуже гарний і стильний. Ну а перлиною всього комплексу є невеликий сквер для відпочинку, зроблений у вигляді шахової дошки.

Прямокутний простір цього скверу розбитий на безліч квадратів. Деякі з них (сірі та молочні) є тротуаром. Ними можна гуляти, на них встановлено лавки для сидіння. Зелені квадрати є газонами, де ростуть дрова, чагарники і невеликі дерева. Є тут квадрати з фонтанами, та й, звичайно, з великими дошками для гри в шахи. Отже, тепер зовсім не потрібно малювати дошки крейдою на асфальті, як це пропонує дизайнер William Shannon, який створив відповідний шаховий набір. (Джерело 8).

Проектні рішення

Перед тим як почати розбирати облаштування обраної зони, хотілося б заглибитися в стилістику та ідею. Особисто для мене, а я людина, яка відкриває нове покоління дизайнерів, світ має рухатися вперед і не зупинятися на досягнутому. Щодня ми відкриваємо для себе нові горизонти як у науці, так і у сфері дизайну. Є безліч того, що заведено вважати золотою класикою, історією, що не вмирає, традиції тощо. Так, це справді заслуговує на повагу та збереження історії цього місця, але виключенням є те, що зазвичай вважають економним і практичним, не завжди красивим. Багато в чому може впливати фінансова можливість, розташування, незвичний дизайнерський підхід компанії, яка взялася за це, їхні власні фетиші та інтереси. Я обрала два сучасних і вкрай цікавих стилі. Вони абсолютно нікого не здивують, перший вже досить давно полюбився світу. Люди борються за екологію і всіляко намагаються допомогти природі.

Еко-дизайн - це дизайн, який враховує вплив на навколишнє середовище і має націленість на екологічний баланс, тобто мінімізацію негативного впливу на природу. Він використовує матеріали і технології, які мало забруднюють навколишнє середовище, часто переробляються і не завдають шкоди здоров'ю

людей або тварин. Такий дизайн може бути втілений у різних галузях - дизайні інтер'єрів, меблів, одягу, будівництва тощо. В інтер'єрі це може бути використання натуральних матеріалів, таких як дерево, камінь, глина і скло. Вони можуть бути використані для створення меблів, підлогових покриттів або стінових панелей. Замість синтетичних матеріалів і пластику можуть використовуватися натуральні тканини, кераміка, бамбук тощо.

Еко-дизайном також можуть бути обумовлені будівельні проекти, де використання поновлюваних джерел енергії, таких як сонячні або вітрові установки, знижує навантаження на екосистему. Важливо розуміти, що еко-дизайн не тільки зберігає навколишню природу, а й може бути економічно доцільним, сприяючи зменшенню енерговитрат і виробничих витрат.

Другий же, як не дивно, це модерн.

Модерн, також відомий як стиль модерн, є стилем дизайну, який розвинувся наприкінці XIX - на початку XX століть у Європі та Північній Америці. Він був відповіддю на нові технології, міське життя та економічні зміни, які відбувалися в той час.

Модерн у дизайні характеризується чистими лініями, простотою форм, використанням природних матеріалів, зокрема дерева, каменю та скла, і сильним впливом природи та геометрії. Модерн охоплює різні галузі дизайну, включно з архітектурою, меблями, модою, графічним дизайном, мистецтвом і декоративним мистецтвом.

Стилі еко і модерн у дизайні дуже добре поєднуються і можуть створити напрочуд красиві та функціональні інтер'єри. Еко характеризується використанням натуральних матеріалів, таких як дерево, камінь, скло, метал. Він акцентує увагу на екологічній чистоті та стійкості, а також на збереженні природи. Модерн, з іншого боку, характеризується лаконічністю, мінімалізмом і використанням нових технологій. Він знаменує новий погляд на проектування і прагнення до сучасності.

Об'єднання цих двох може створити простір, який не тільки дуже гарний, а й функціональний і зручний. У такому екстер'єрі будуть присутні чисті лінії, гладкі поверхні та яскраві еко-елементи, які привносять природну красу в простір.

Поєднання стилю еко і модерн також має низку переваг перед іншими стилями. Наприклад, використання натуральних матеріалів робить інтер'єр більш екологічно чистим і здоровим. Це також створює затишну і розслаблюючу атмосферу в кімнаті.

Крім того, цей стиль дуже гнучкий і може бути адаптований до різних потреб і смаків. Ви можете створювати неповторні інтер'єри на основі сучасних вимог до життя, залишаючи за собою природні елементи, які зроблять простір гармонійним, а також дадуть додаткову перевагу цьому стилю над іншими.

Трохи більше уваги хотілося б виділити такому місцю як Шаховий парк у місті Прага. Шаховий парк у Празі, також відомий як Pačkářka, розташований на сході міста в районі Жижков. Це найбільший шаховий комплекс серед парків у Центральній Європі, що являє собою унікальну комбінацію спортивної, освітньої та рекреаційної зон.

У парку створено всі умови для гравців аматорського та професійного рівня. Тут розташовано безліч шахових столів, на яких можна грати безкоштовно, а також є можливість орендувати шахи та інші настільні ігри. Парк має три великі будівлі, одна з яких призначена для шахових турнірів. Вона вміщує понад 100 гравців і обладнана сучасним технічним оснащенням. Щороку тут проводяться міжнародні змагання та чемпіонати Чеської Республіки. У парку також є школа шахів, де кожен охочий може отримати навчання в грі в шахи: від нормального клубу до проведення індивідуальних уроків з високих питань.

Шаховий парк Праги є популярним місцем серед місцевих жителів і туристів, які приїжджають, щоб насолодитися шаховою грою в зеленій і

розслаблюючій обстановці. Він є одним із найцікавіших і найнезвичайніших місць у Празі та заслуговує на увагу будь-кого, хто цікавиться шахами й любить грати в них.

У парку є 24 величезні шахові дошки, кожна з яких має розмір 5х5 метрів. Крім того, у парку є великі шахові фігури заввишки близько 1 метра, які можна переміщати по дошках. Також у парку є безліч лавочок, на яких можна відпочити і насолодитися краєвидом на парк і навколишні будівлі. Загалом, шаховий парк у Празі є найбільшим і найвідомішим парком із шаховими дошками в Європі та класним місцем для любителів шахів і туристів.

Це місце надихнуло мене і деякі деталі парку були запозичені саме від нього. Туди пішла сама система парку, весь парк поділений на шахові плити, а всередині розташована справжня збільшена в кілька разів шахівниця з шахами. (Джерело 7).

Обґрунтування дизайн-концепції

Обґрунтування дизайн-концепції - це процес пояснення та обґрунтування обраних дизайнерських рішень для майбутнього продукту, послуги або маркетингової кампанії. Цей процес включає опис принципів, на яких ґрунтується дизайн-концепція, а також обґрунтування вибору колірної схеми, шрифтів, композицій, форм та інших елементів дизайну.

Обґрунтування дизайн-концепції має кілька цілей. По-перше, воно допомагає дизайнерам обґрунтувати свої рішення і переконати клієнта або замовника, що їхня дизайн-концепція є найкращим вибором. По-друге, обґрунтування дизайн-концепції допомагає створити спільне розуміння між дизайнерами, розробниками та замовником про те, що повинні отримати в кінцевому підсумку.

Як і йшлося раніше, я людина сучасного і майбутнього нашої країни, той, хто "відкриває" нове покоління дизайнерів. Ми створюємо те, де будемо самі жити, і насамперед наша робота ґрунтується на комфорті нас і наших дітей, онуків, можливо навіть правнуків.

Спочатку мені було вкрай складно визначитися з формою парку, хоча і моя територія мала кути, на самому початку шляху страшенно хотілося взяти коло. Чому ж коло? Коло вельми проста й елементарна форма, найскладніша полягає в тому, щоб підтримувати саму по собі форму. Як і зараз, у моєму колі було б багато кіл, що віддалено нагадують плями. Але чим далі тривала робота над проектом, тим менше бажання працювати з колом залишалось. Було безліч проблем, у моєму проєкті використовуються дизайнерські лавочки, предмети для активної прогулянки, їхня форма не особливо грала з тими самими колами. Та й досвід минулих проєктів, коли за основу було взято бджолиний вулик, ділянки було поділено на стільники різних розмірів, місця їхнього, так би мовити, зближення, були не найзручнішими, та й виглядало це не особливо акуратно. Але досвід є досвід, поміркувавши ще трохи, перебравши ще кілька варіантів, ідеальне рішення було знайдено. Квадрат теж досить проста фігура, чотири рівних кути, ідеальні грані дають змогу розташувати ділянки будь-яким чином, а під час з'єднання не буде вилазити кути або урізані частини.

На відміну від прикладу з парком у стільниках, цей парк не має чітких обрисів зон, кожна зона грамотно й акуратно перетікає в одну цілу шахову дошку і створює рівномірну і приємну для сприйняття картину.

Крім цього, мені здалося раціональним не використовувати чисті кольори шахової палітри (хто забув, це білий і чорний), чому розповідалося вище, але, якщо коротко, багато в чому впливає сприйняття людського ока на це. Поруч із водою присутня вже монолітна бетонна конструкція, навіть

за сильного бажання, величезного апетиту і зв'язків, змінити її не вийде. Чому ж так? Тому що дамба робочий об'єкт, вирізати такий шматок рівносильно тому, що похитнути плити, які утримують насипну зону. Простіше кажучи, влазячи в структуру цих плит, є ризик, що сусідні почнуть тріскатися, а найближчу частину почне змивати. Хоч Київське море, про що теж розповідалося вище, штучно створений об'єкт, зміни деяких його деталей неможливі або дуже скрутні. Особисто для мене стало простіше підібрати

матеріали і покриття під наявні бетонні плити, ніж повністю занурювати себе в терроформінг. Вважаю це правильним рішенням, адже безпека понад усе, а це дасть змогу ще й непогано заощадити, та й не потрібно буде морочитися з владою Вишгородського району, яка заради невеликої ділянки навряд чи погодиться на таку авантюру.

Тепер поговоримо про стилістику цього місця. Проводячи аналіз сучасних тенденцій у сфері розробки стилів, використання їх у сучасних архітекторів, дизайнерів, склалася позитивна думка на їхній бік.

Модерн і чому саме він,

1. індивідуальність та оригінальність. Модерн - це стиль, який дуже вихваляє індивідуальність і унікальність у дизайні. Він дає змогу створювати нові й оригінальні об'єкти та предмети, які відображають індивідуальність і характер їхнього творця.

2. Увага до екології, що дуже зручно. Модерн - це стиль, який завжди звертає увагу на питання екології та сталого розвитку. Більшість модерністських дизайнерів схиляються до використання натуральних матеріалів і підвищення енергоефективності в дизайні своїх проєктів. Відмінно поєднується з екологічним стилем, а ще іншими схожими.

3. Краса та елегантність. Модерн - це стиль, який завжди був пов'язаний із красою та елегантністю. Він віддає перевагу простоті та лаконічності в дизайні, які поєднуються з елегантністю та вишуканістю, щоб створити красивий і приємний візуальний образ.

4. Використання інноваційних технологій. Модерн - це стиль, який завжди був дуже інноваційним і використовував новітні технології в дизайні предметів і об'єктів. Сьогодні технології продовжують відігравати ключову роль у модерністських дизайн-проєктах, що дає змогу створювати більш просунуті та функціональні речі й об'єкти. У моїй ситуації це виражається в

тому, що в нього виявилось найлегше додати дизайнерські предмети, для прикладу лавки, які були теж спроектовані мною.

5. Необмежені можливості для творчості. Модерн - це стиль, який дає дизайнерам свободу для творчості, не обмежуючи їхню уяву. Це дає змогу створювати дизайнерські рішення, які не мають аналогів і є інноваційними та ефективними. Тут варто подивитися на те, що разом із ним грає вкрай новий і популярний стиль еко. Об'єднати їх здається з першого погляду просто, але згадуючи про те, що модерн більш яскравий, можуть бути проблеми зі сприйняттям.

Загалом, модерн має безліч переваг, які дають йому змогу залишатися актуальним і популярним у 21 столітті. Цей стиль продовжує еволюціонувати і розвиватися, і він завжди залишатиметься важливою частиною сучасного дизайну. Навіть через тривалий час він буде виглядати акуратно і сучасно, йому не буде потрібна значна реставрація, щоб повернути свій шарм назад.

1. еко-стиль -- хороший вибір для збереження навколишнього середовища. Що дуже актуально зараз, коли ми проводимо щорічно події, присвячені цьому, відмовляємося від пластику і підтримуємо природу. Усі предмети купуються з натуральних та екологічно чистих матеріалів, таких як дерево, камінь, лляне або бавовняне полотно, що дає великий простір для творчості. Вони не забруднюють природу під час виробництва і не викликають алергії у людей.

2 Еко-стиль -- це унікальний дизайн, який може дати відчуття природності та гармонії. Фактура стін, меблів, подушок, штор, посуду створює приємну атмосферу для проживання в будинку. Можна використовувати в кольоровій гамі стиль "еко - спалювання", який включає зелений, коричневий, бежевий, білий і сірий, наприклад.

3. Еко-стиль -- це більш економічний стиль, завдяки використанню природних матеріалів, які довговічні та не потребують заміни найближчим

часом. Люди, які обирають цей стиль, зазвичай залишають традиційні предмети, не пов'язані з екологією.

4 Еко-стиль може бути використаний в індивідуальному та комерційному будівництві (готелях, ресторанах), що дає змогу створити приємну атмосферу для відпочинку та роботи. Що дає в майбутньому величезну свободу на забудову найближчої території, новому підходу до прилеглої території.

5 Еко-архітектура сприяє збереженню природи та економічної стійкості. Екологічні рішення будуть для нас корисні в найближчому майбутньому.

Незвичайний підхід, який може привернути вашу увагу.

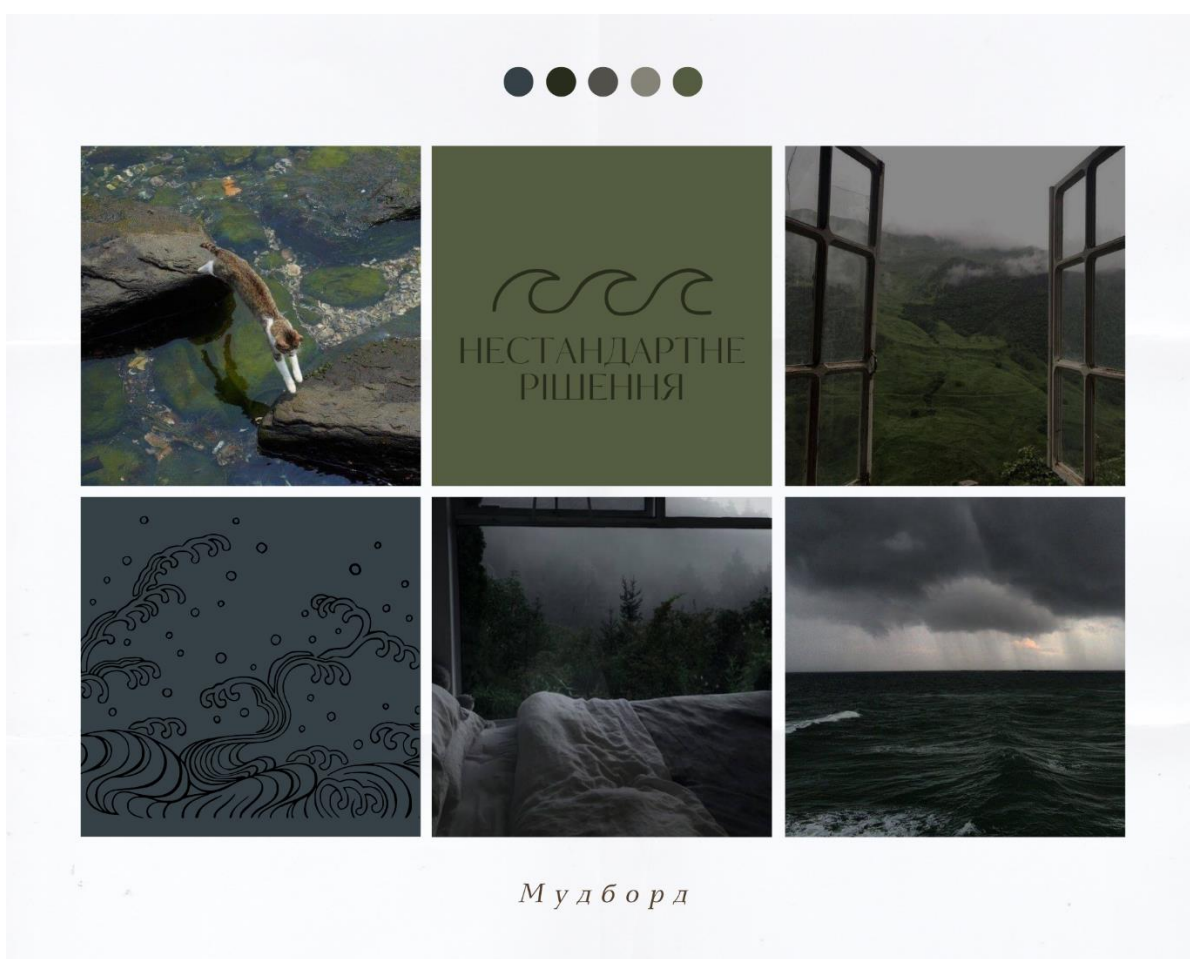
Особливість, якою може похвалитися мій проєкт, -- дизайнерські обладнання. Варто визнати, що такі малі архітектурні форми мають свій недолік у вигляді ціни, але плюсів у рази більше. Дизайнерські меблі робляться строго на замовлення, за наданими розмірами і бажанням дизайнера. Це полегшує роботу у сфері підбору одного набору. Погодьтеся, приємно дивитися на місце, де все в одному стилі. Будь-який розмір, будь-який матеріал, та все що завгодно може бути опрацьовано до дрібниць.

Збільшена шахівниця. Навіть для тих, хто ніколи в житті не торкався до шахів, настільки цікава забава приверне увагу. Ця дошка буде не тільки веселою, а й корисною розвагою. На ній можна грати як фігурами, що знаходяться поруч, так і повторювати всіма знамениту сцену з першого фільму за Гаррі Поттером, чарівна шахівниця, де в ролі фігур виступають люди.

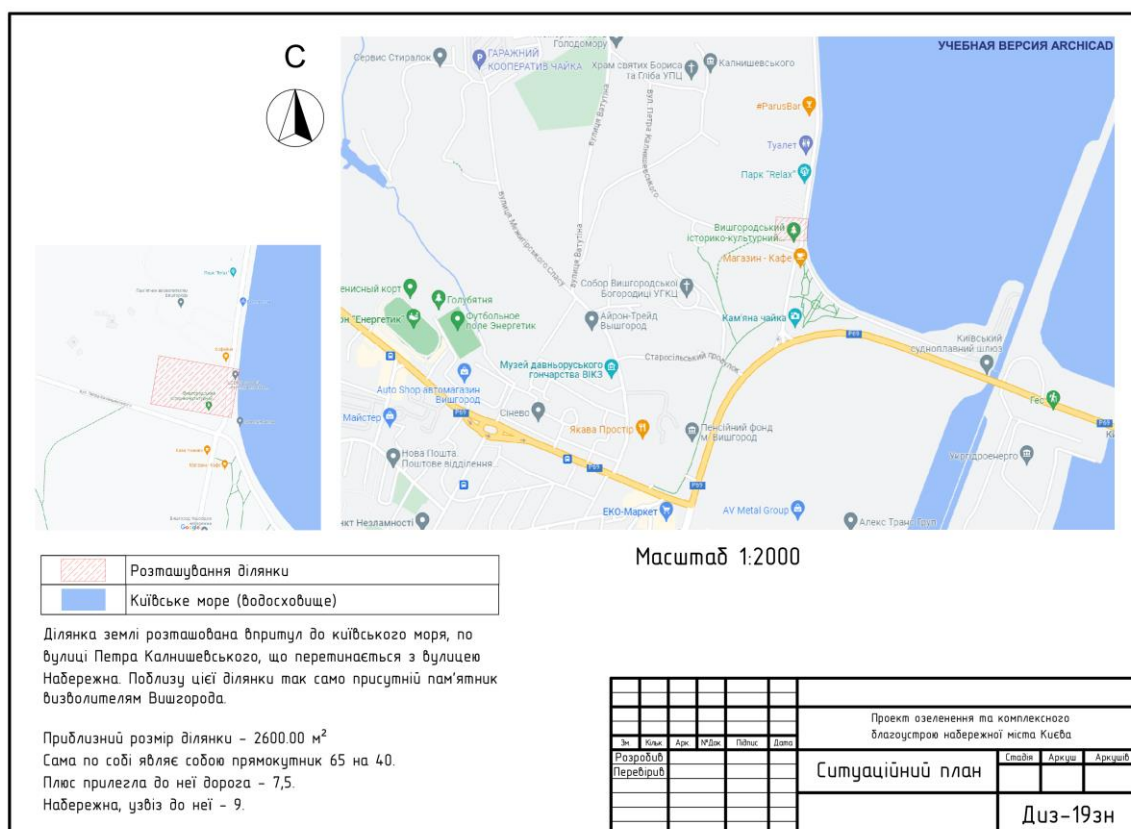
Сцена. У сцені немає нічого незвичайного, та й навіщо вона? Варто визнати, що під час вивчення цієї локації, мені видало кілька фестивалів, що проходять там, одним з яких був перегляд фільмів просто неба. Сидіти на ґрунті здорово, може навіть романтично, але абсолютно не практично. Цю сцену було зроблено з метою залучити більше подій і свят у цю частину міста. Раз у такому віддаленому місці є новенький парк біля води, чому б не влаштувати там більше таких вечорів? Такий собі рекламний хід.

Пісочниця, в якій вистачить місця всім, навіть дорослим. Виділена частина під дитячі забави настільки велика, що там можна звести пісочний мегаполіс, ну або позасмагати на пісочку, не вирушаючи на пляж. Прилегла територія вкрита дерев'яною поверхнею, що дає змогу в прямому сенсі полежати на пісочку без потрапляння піщинок під одяг. А ось відвідувачі молодшого віку зможуть бігати босоніж без стривожених криків батьків.

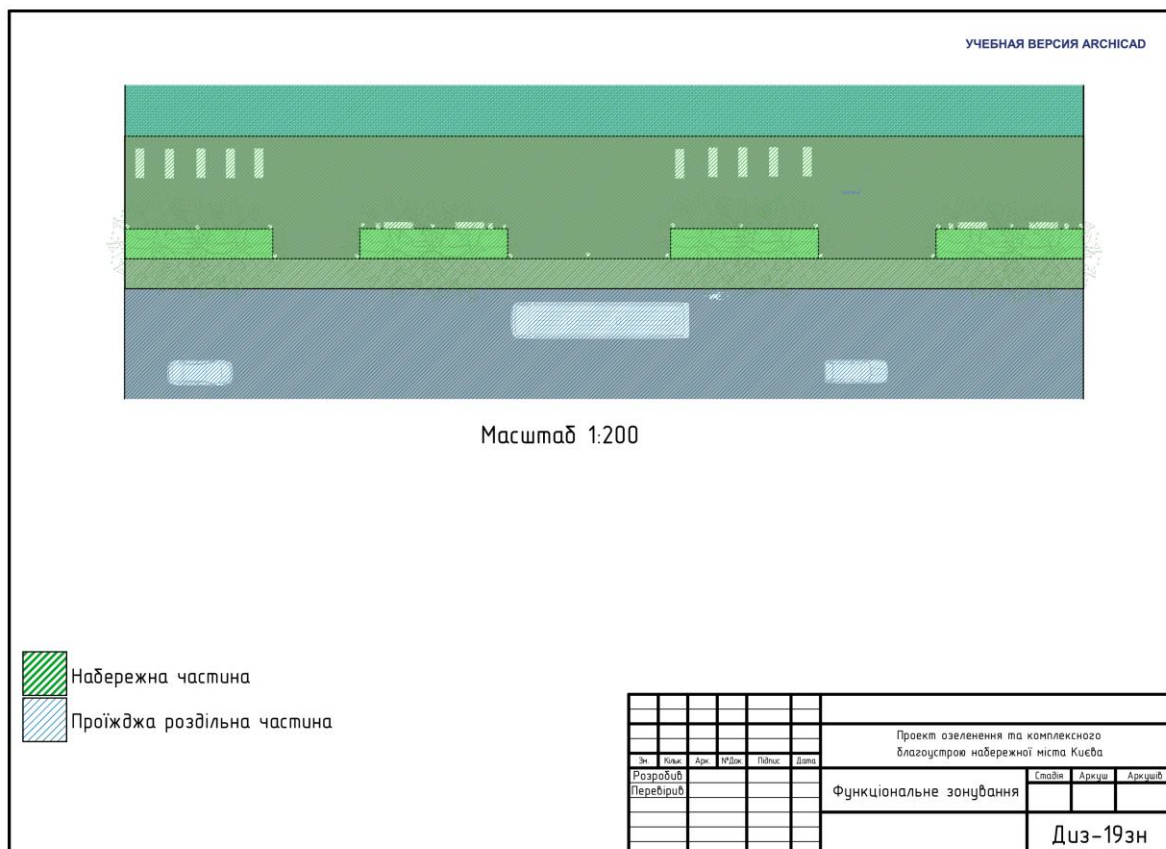
Мудборд



Функціональне зонування

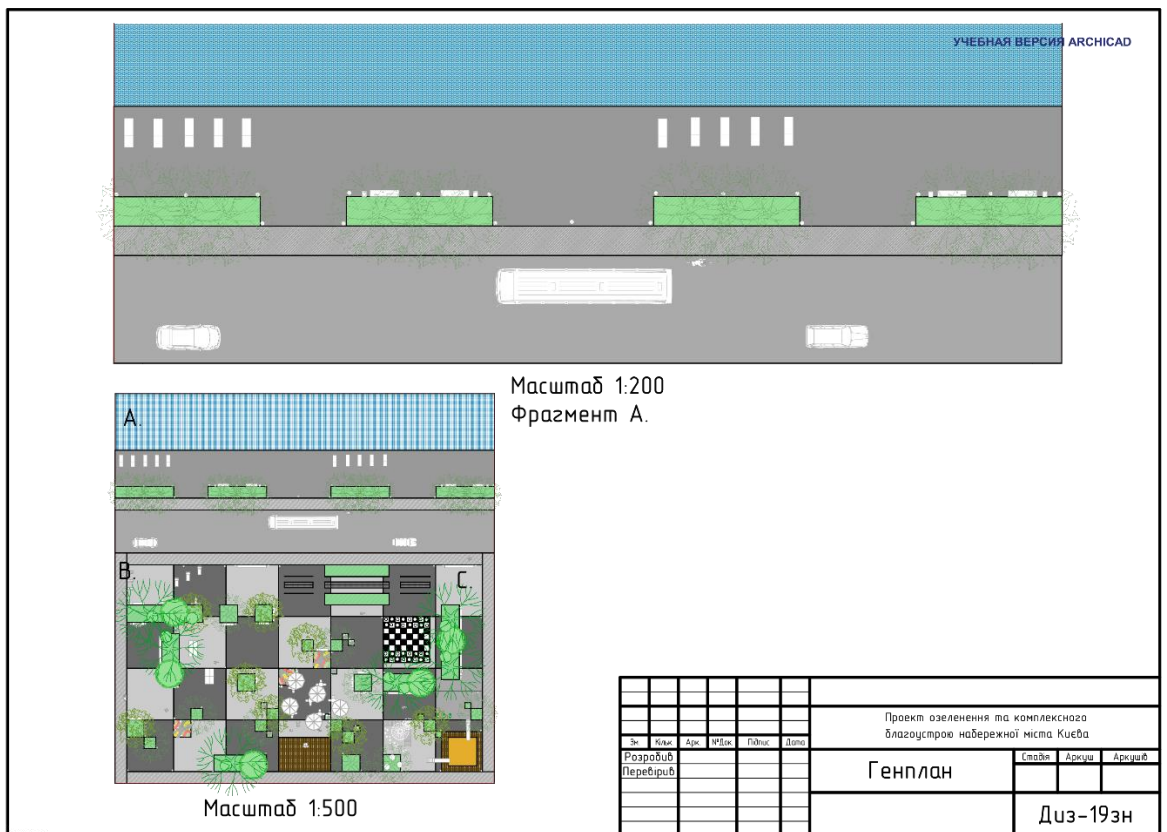


Загальний проект поділено на дві частини, які візуально розмежовує проїжджа частина. На планах їх можна поділити на верхню частину та нижню. Верхня частина до дороги є набережною, що прилягає до води, Нижня ж є повноцінним прилеглим до набережної парком.





Планувальні рішення



Використані матеріали, технології

Моделювання — це метод дослідження, під час якого створюється модель (аналог реальної системи) з метою вивчення її властивостей і поведінки в умовах, що змінюються.

У моделюванні використовують різні математичні моделі та комп'ютерні програми, що дають змогу змодельовати роботу системи або процесу.

Моделювання може бути статичним (модель системи в певний момент часу) або динамічним (модель системи в процесі функціонування і зміни).

Моделювання дає змогу:

- вивчити взаємодію різних частин системи;
- передбачити результати зміни умов функціонування системи;
- провести оптимізацію роботи системи;
- зробити висновки про можливі проблеми та труднощі під час роботи системи;
- провести експерименти для перевірки гіпотез та ідей.

Використані програми:

Усі плани були розроблені в програмі архікад. Програма була освоєна за час навчання і доведена до вільного користування.

ARCHICAD - це професійне програмне забезпечення для проектування будівель і споруд у 3D. За допомогою цієї програми можна розробляти архітектурні проекти, планувати простори, проводити аналіз і оптимізацію проектів, створювати документацію та багато іншого. ARCHICAD дає змогу створювати моделі будівель у реальному часі, використовуючи різноманітні матеріали та текстури, а також сприяє ефективнішій взаємодії між учасниками проекту та управлінню проектами загалом.

Візуалізацію проекту реалізували в програмі скетч ап, він вирізняється легким і зрозумілим інтерфейсом, невеликими системними вимогами і простотою в освоєнні. За графікою рендеру поступається 3д максу, але бере комфортністю і легкістю використання.

SketchUp - це програмне забезпечення для 3D-моделювання та проектування, створене компанією Trimble Navigation. Воно дає змогу користувачам створювати 3D-моделі будівель, меблів, ландшафтів та інших об'єктів, а також застосовувати різні фільтри та ефекти для створення реалістичних візуалізацій. SketchUp має простий та інтуїтивно зрозумілий інтерфейс, що робить його доступним для користувачів-початківців, але при цьому має достатній набір функцій для просунутих користувачів.

Колажі, мудборд та інше було зроблено в програмі фотошоп. Фотошоп чудова програма, здатна на багато що, від створення 3д моделей, до роботи з текстом і налаштуванням якості картинки.

Photoshop - це графічний редактор, розроблений компанією Adobe Systems для створення, редагування та обробки зображень. Цей програмний продукт широко використовується в різних галузях дизайну, фотографії, веб-дизайну, поліграфії, відеопродакшн і багатьох інших. Photoshop надає потужні інструменти та функції для накладення ефектів, корекції кольору,

налаштування контрастності, ретушування зображень і багато іншого, що дає змогу створювати професійні, якісні та унікальні фотографії та графічні зображення.

Колористика

Перед тим як перейти далі, варто зрозуміти, що саме буде виділено в нашому випадку. Колористика - це наука, що вивчає колір і його властивості. Вона охоплює такі аспекти, як природа кольору, його вплив на людину, аналіз колірних поєднань та їхнє використання в різних галузях, зокрема в дизайні та мистецтві. Правильне використання колористики значно впливає на ефективність і враження, які створює об'єкт на користувача.

Завдяки тому, що у мене є два цікавих стилі, один з яких характеризується яскравою кольоровою палітрою. У ньому часто використовуються поєднання жовтого, помаранчевого, зеленого, блакитного, фіолетового і червоного кольорів, а також неонові відтінки. Також може містити ніжні пастельні кольори, такі як рожевий, блакитний і лавандовий, які можна комбінувати з яскравими, насиченими кольорами. Загальна риса колірної гами модерну - це веселі та яскраві кольори, які створюють ефект веселощів, енергії та динамізму.

Інший більш стриманий, його назва говорить сама за себе. Колір еко зазвичай асоціюється із зеленим. Це символ природи, екології та здоров'я. Однак, крім зеленого, можуть використовуватися інші кольори, наприклад, бежевий або коричневий, які також асоціюються з екологічними матеріалами та природними ресурсами. Загалом, будь-який колір, який нагадує про природу та екологію, може вважатися кольором еко.

У мене виходить величезна територія, щоб розгулятися, але, відходячи від палітри еко, заглиблюючись у різні яскраві кольори модерну, ми втратимо зв'язок. Але у них і є щось спільне, найуніверсальніший і унікальний колір - білий. У моїй ситуації білий і його відтінки стануть сполучним.

Я не особливо люблю чорний колір у дизайні, так, він має солідний, красивий, дорогий вигляд, але водночас похмурий. Парки, сквери і набережні - відкриті зони, де хочеться відчувати легкість і свободу, спокій і розслаблення, а не гнітюче відчуття небезпеки або скорботи.

Через форму самого майданчика (він же прогулянковий зона), і адаптацію його під шахову дошку, клітинки, які мали б мати чорний колір, вирішено було відвести в темно-сірий відтінок. Це дасть змогу вирішити кілька проблем:

1. Підвищену температуру: чорне покриття може призвести до того, що поверхня стане дуже гарячою в спекотні дні, що може зробити її непридатною для тривалого перебування на ній.

2. Конденсат: чорне покриття може притягувати вологу та конденсат, що може зробити поверхню слизькою та непридатною для використання в дощові дні. 3. Зниження естетичного впливу: чорне покриття може знизити естетичний вплив паркової зони і не поєднуватися з природним середовищем.

4 Ефект міста: чорне покриття може створювати ефект "міста" в парковій зоні, що може негативно позначитися на загальній атмосфері місця.

З білою частиною справи йдуть приблизно так само. Білий відтінок яскравий, привертає багато уваги і за сонячної погоди буде рябіти в очах, але ось ще кілька великих недоліків:

1. Підвищені витрати на обслуговування: біле покриття вимагає більшої турботи і регулярного обслуговування, щоб зберегти свій чистий і привабливий вигляд. Це може включати в себе часте миття й очищення від забруднень і сміття.

2. Необхідність частої реновації: біле покриття неминуче вигоряє через вплив сонячних променів та інших чинників навколишнього середовища. Це може призвести до необхідності частої реновації, щоб зберегти свій яскравий і привабливий вигляд.

3. Проблеми з видимістю: біле покриття може створювати проблеми з видимістю в яскраві сонячні дні або за наявності снігу на землі. Це може спричинити небезпеку для людей, які не можуть ясно бачити, де вони перебувають.




4) Обмеження у виборі рослинності: біле покриття може обмежувати вибір рослинності в парковій зоні, особливо якщо вони вимагають більш вологого або родючого ґрунту. Це може призвести до обмеженості в зелених насадженнях у парковій зоні.

5. Необхідність захисту від різних забруднень: біле покриття часто є ризикованим через свою яскраву і привабливу поверхню для вандалізму і різного роду забруднення. Це може включати в себе графіті, zalивання фарбою тощо.

Тому раціонально буде використовувати все ж трохи темніший відтінок. Це не вплине на зовнішній вигляд, а додають деякі обриси. Адже крім великої шахової дошки, є й менша, яка б просто загубилася.


Меблі, обладнання, озеленення тощо

Озеленення: дерева та кущі.			
№	Зображення	Найменування	К-сть
1.		<p>Кінський каштан звичайний(лат. <i>Aésculus hippocástanum</i>)</p> <p>Каштан кінський - це багаторічне дерево, посадки якого сприяють очищенню повітря і благотворно впливають на екологічну</p>	6.

		обстановку навколишнього середовища.	
2.		Береза корисна Дооренбоз (Doorenbos, корисна Doorenbos) Дооренбоз (Doorenbos) - це багатостовбурна береза родом із Гімалайських гір. Відрізняється білосніжним кольором кори. Гілки після шестирічного віку стають ідеально білими і надають дереву надзвичайно привабливого й ошатного вигляду.	21.
3.		Яблуня декоративна Роялті (лат. Royalty). Яблуня Роялті - яскравий пурпурний гібрид з червоним листям. Рослина була виведена виключно в декоративних цілях.	8.
4.		Чубушник вінцевий або Жасмин садовий (Philadelphus coronarius). Листяний чагарник з щільною кроною до 3м заввишки. Цвіте в першій половині червня майже 20 днів. Під час цвітіння вкривається ароматними білими квітами до 4,5 см у діаметрі,	5.

		зібраними по 5–7 у кінцеві, гроновидні суцвіття, пахощі яких посилюються надвечір.	
--	--	--	--

Озеленення: злакові рослини.

5.		Лисохвіст лучний (<i>Alopecurus pratensis</i>). Лисохвіст лучний - представник родини злакових. Життєві форми злакових дуже різноманітні. Серед них трапляються не тільки трави, а й чагарники. Науці відомо понад 45 видів. Луговий (<i>Alopecurus pratensis</i>) - один із 20 різновидів, які ростуть на території СНД.	7.
----	---	--	----

6.		<p>Вівсець вічнозелений (<i>Avena sempervirens</i>).</p> <p>Багаторічна компактна вічнозелена трав'яниста рослина 30–50 см заввишки, діаметр окремого куща до 50 см (на сприятливому ґрунті розростається до 80 см у діаметрі).</p>	18.
7.		<p>Луговік звивистий, також лерхенфельдія звивиста (лат. <i>Lerchenfeldia flexuosa</i>).</p> <p>Вівсик звивистий, щучка звивиста (лат. <i>Avenella flexuosa</i>) - трав'яниста рослина, єдиний вид роду вівсик, або лерхенфельдія (<i>Avenella</i>). Багаторічний дерновинний злак, що утворює наземні столони. Коренева система мичкувата, поверхнева, як правило, не глибше 25 см, рідше - до 50–60 см.</p>	24.

8.		<p>Хвіст кролика (<i>Lagurus ovatus</i>).</p> <p>La Лагурус оватус, також відомий як кролячий хвіст, це бур'ян, який дуже легко росте в саду.</p> <p>Спочатку цей бур'ян намагаються знищити, але з часом його привабливість стає очевидною, і він стає декоративною частиною будь-якого саду.</p>	14.
9.		<p>Пампáсна тра́ва, або Кортаде́рія Селло́, або Кортаде́рія дводо́мна (лат. <i>Cortaderia selloana</i>) - вид злаків роду Кортадерія (лат. <i>Cortaderia</i>).</p> <p>Високі багаторічні трав'янисті рослини до 3 м заввишки, утворюють щільні дернини (купини). Листя шорстке, вічнозелене, довге і тонке, 1–2 м завдовжки і 1 см завширшки, з дуже гострими кінчиками (тому його слід обережно брати в руки).</p>	35.

10.		<p>Погонатерум просоподібний (<i>Pogonatherum panicum</i>)</p> <p>Погонатерум просоподібний (<i>Pogonatherum panicum</i>) вважається великим злаком, але в кімнатній культурі обмежується висотою близько 60 см. При цьому діаметр куща з дугоподібними пагонами і яскравим ланцетним листям, яке, як правило, спрямоване вгору і обіймає стебло, може перевищувати 1 м.</p>	28.
-----	---	--	-----

Візуалізації

















Висновок

За час навчання у мене було безліч думок у бік того, як іноді халатно ставляться люди до цієї професії. В очах багатьох бути дизайнером, значить бути безробітним, або ж робота полягає в банальному підборі кольорів і меблів до готового проекту, що, до речі, абсолютно нешанобливо по відношенню до праці, яку ми вкладаємо. Особисто для мене дизайнер - це вкрай унікальна людина, яка трохи знає всього й одразу, а потім об'єднує свої знання в цілісний проект. Створення цілей і визначення цільової аудиторії є ключовим кроком у процесі дизайну. Дизайн має бути зрозумілий кінцевому користувачеві і відповідати на його потреби.

Баланс між естетикою і функціональністю є ключовим завданням для дизайнера. Головне завдання дизайну - вирішення проблем і поліпшення користувацького досвіду. Використання технологічних інновацій та нових матеріалів стає дедалі важливішим елементом дизайну, даючи змогу створювати ефективніші та зручніші продукти. Дизайнер ніколи не зупиняється на досягнутому, він продовжує вдосконалюватися і дізнаватися все більше нового, стежить за трендами, технологіями і крокує впевнено в майбутнє не боячись змін. І це лише частина того, що звалюється на плечі того, хто зважився піти подібним шляхом. Неймовірні люди з неймовірними здібностями, які весь час про щось думають, міркують і вигадують. Працюючи над цим проектом мені вдалося дізнатися багато нового. Історична цінність відіграє не малу роль, щоб створити щось нове, варто було б копнути в минуле і познайомитися з історією. Історія київського водосховища таїть у собі багато цікавих і місцями лякаючих моментів. Не все, що на вигляд має безпечний вигляд, на ділі є таким самим, перед початком роботи потрібно провести детальний аналіз місцевості, а під час розробки враховувати всі нюанси матеріалів і самої території. Крім поповнення багажу знаннями історією, я в рази більше відкрила для себе використані стилі та механіки роботи. Іноді дивлячись на деякі речі, розумієш, що краса, може бути, і в простих речах. Чим простіше зробити проєкт, тим легше його сприймати оточенню, та й багато в чому спрощує роботу тим, хто потім почне реалізацію. Одним із перших завдань було подарувати настільки непримітному місцю друге дихання, яке б змогло привернути людей і звернути увагу на такий важливий об'єкт, про наявність якого всі знають, але не всі бачили його. І облаштування території було побудовано на сучасному підході, це практично і навіть через деякий час не втратить свій шарм. У самому дипломі в мене лідирують чіткі рівні форми. Квадрат є простою фігурою, у якого кути і сторони між собою рівні. Але навіть настільки просту фігуру можна обіграти і вдихнути в неї щось незвичайне.

І мені вдалося розробити незвичайну систему, яку люб'язно дозволила запозичити нам шахівниця. Уся паркова частина поділена на шахові квадрати, створюючи зверху якусь ілюзію шахової дошки. Тут варто додати те, що зробити парк у подібному стилі й не додати збільшену гральну шахову дошку було б злочином. І хоч таким уже нікого не здивувати, конкретно вона посідатиме лідерство серед своїх товаришів за розмірами, а фігури, що досягають людського зросту, ще ніде не зустрічалися. Насамкінець хотілося б сказати те, що саме цей проект відкрив для мене багато можливостей у сфері візуалізації. Накреслити плани було складно, але ще складніше красиво подати ідею. Мій задум хоч і не буде частиною голлівудської доріжки, але прекрасно б вписався в місцевість Київської області та подарував би якусь родзинку.

Додатки

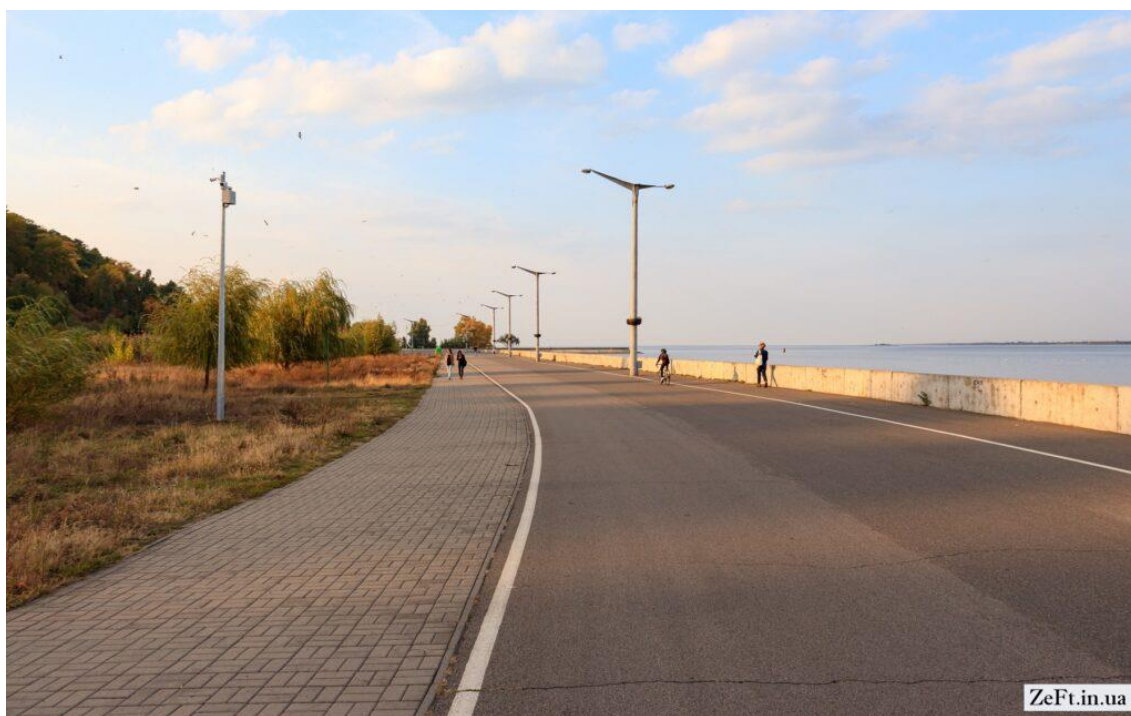
Додаток №1



Додаток №2



Додаток №3



Додаток №4



Додаток №5



Додаток №6



Додаток №7



Додаток №8



Додаток №9



Додаток №10



Додаток №11



Список літератури та джерел

Джерела з посиланнями:

1. <https://www.kyivtoyou.com/interesnye-mesta/istoriya-kievskogo-morya-vodohranilishe-veka/>
2. <https://www.44.ua/news/3020757/kievskoe-more-dla-cego-sozdavali-skolko-sel-zatopili-i-kuda-delis-ludi>
3. <https://trip-together.ru/naberezhnaya-barselona/>
4. <https://www.orangesmile.com/extreme/ru/best-embankments/aker-brygge-waterfront.htm>
5. www.orangesmile.com
6. https://ru.wikibrief.org/wiki/Christopher_Street_Pier
7. <https://archidea.com.ua/home/landscape/359369-mnogofunkcionalnyy-landshaft-parka>
8. <https://novate.ru/blogs/210210/14169/>

Джерела з літератури:

9. RHS Encyclopedia of Garden Design. Автор: Крис Янг, Издательство: Dorling Kindersley.
10. ЛАНДШАФТНЫЙ ДИЗАЙН. LE CORBUSIER: AN ATLAS OF MODERN LANDSCAPES.
11. Garden Design Review. Best Designed Gardens and Parks on the Planet
12. Олійник О.П. Основи дизайну інтер'єра: навч. пос. / О.П. Олійник, В.Г. Чернявський, Л.Р. Гнатюк. – К.: НАУ, 2011.

Інші джерела:

13. <https://deckson.ru/product/deckson-crown/>

14. <https://granite.ua/product/plitka-iz-berestovetskogo-bazalta-300x300x20-polirovannaya/>

15. <https://drevo.in.ua/ua/p1123649888-sazhentsy-chubushnika-venechnyj.html>

16. <https://bitbucket.org/ilunwoodlesg1979/workspace/snippets/apK6qp>

17.

https://ru.wikipedia.org/wiki/%D0%9A%D0%BE%D0%BD%D1%81%D0%BA%D0%B8%D0%B9_%D0%BA%D0%B0%D1%88%D1%82%D0%B0%D0%BD_%D0%BE%D0%B1%D1%8B%D0%BA%D0%BD%D0%BE%D0%B2%D0%B5%D0%BD%D0%BD%D1%8B%D0%B9

18. <https://www.dizainfoto.ru/landshaftnyj-dizajn/rasteniya-dlya-landshaftnogo-dizajna.html>

19. <https://landas.ru/travynistie-rasteniy/zlaki-i-travi/>

20. <https://diz-cafe.com/ozelenenie/zlaki-v-landshaftnom-dizajne.html>