

Університет економіки та права “КРОК”

Кафедра дизайну

“Допускається до захисту” :

Завідувач кафедри дизайну

Бердинських С. О.

“ ___ ” _____ 202__ р.

ТЕМА ВИПУСКНОЇ КВАЛІФІКАЦІЙНОЇ

РОБОТИ (ПРОЄКТУ) :

*Проект реконструкції вхідної групи та благоустрою
прилеглої території станції метро "Дорогожичі", м. Київ*

Рівень вищої освіти Бакалавр

Галузь знань 02 культура та мистецтво

Спеціальність 022 Дизайн

Спеціалізація Дизайн середовища

Освітня програма Дизайн середовища

Пояснювальна записка

Студент- випускник :

Наумов Артем Андрійович ___

Керівник випускної роботи :

Завідувач кафедри дизайну Бердинських

Святослав Олександрович _____

Київ 2024

ЗМІСТ

ЗАВДАННЯ	3
ВСТУП	5
РОЗДІЛ 1. Аналіз вихідних даних	9
1.1. Історія та особливості локації проєкту реконструкції.....	9
1.2. Аналіз навколишнього та внутрішнього стану вхідної групи..	11
1.3. Аналіз потреб та вимог відвідувачів меморіалу.....	16
РОЗДІЛ 2. Приклади на аналоги інших меморіалів у світі	19
2.1 Меморіал вбитим євреям Європи.....	19
2.2 THE WALL Меморіал ветеранам В'єтнаму.....	22
РОЗДІЛ 3. Об'ємно-планувальне рішення, композиція, функціональне зонування об'єкту	25
РОЗДІЛ 4. Опис концепції дизайн проєкту	30
ВИСНОВКИ	34
СПИСОК ВИКОРИСТАНОЇ ЛІТЕРАТУРИ	35
ДОДАТКИ	37

«ЗАТВЕРДЖУЮ» -
Завідувач кафедри дизайну
_____ С.О. Бердинських
«11» грудня 2023 р.

ЗАВДАННЯ

на виконання випускної кваліфікаційної роботи (проєкту)
освітнього ступеня бакалавр студентом 4 курсу Наумовим Артемом
Андрійовичем

1. Тема випускної роботи “Проєкт реконструкції вхідної групи та благоустрою
прилеглої території станції метро "Дорогожичі", м. Київ”
прийнята рішенням засідання кафедри № 5 від “11” грудня 2023 р.

Керівник: Завідувач кафедри дизайну Бердинських Святослав Олександрович,
кандидат технічних наук, доцент.

2. Вихідні дані до проєкту, які отримав студент Станція метро “Дорогожичі”
вулиця Київський шлях, місто Київ

3. Термін здачі студентом закінченої роботи 19.05.2024

4. Зміст пояснювальної записки (перелік питань, що передбачаються до
розробки) *Вступ повинен розкривати сутність і стан існуючої проблеми,
заявленої в назві роботи, актуальність роботи з обґрунтуванням її
доцільності та відповідності потребам часу чи існуючої ситуації, мету
проєкту, його значущість для вирішення проблеми; I розділ – збір та аналіз
вихідних даних, II розділ – аналітична частина, III розділ – проєктні рішення,
конструкції та матеріали; загальні висновки.*

5. Перелік матеріалів графічної частини: *графічний альбом формату А3
(мудборд, креслення, просторові зображення, відомості матеріалів та
обладнання), презентація диплому у програмі POWER POINT(мінімум 12
слайдів). Засобами графіки потрібно повністю розкрити зміст проєкту і
довести доцільність прийнятих рішень.*

Завдання видано до виконання

«12» грудня 2023 р.

Завдання прийнято до виконання _____

«12» грудня 2023 р.

6. Календарний план

№	Найменування етапу випускної кваліфікаційної роботи	Термін його виконання	Примітка
1	Завершення аналітичного розділу пояснювальної записки	11.12.2023	Виконано
2	Затвердження концепції роботи	28.02.2024	Виконано
3	Затвердження схеми зонування об'єкта, планувальних вирішень.	13.03.2024	Виконано
4	Затвердження проєктної частини	24.04.2024	Виконано
5	Завершення роботи над візуалізаціями	15.05.2024	Виконано
6	Завершення пояснювальної записки Перевірка на антиплагіат	22.05.2024	Виконано
7	Завершення роботи над кваліфікаційною роботою, допуск до захисту. Попередній захист	29.05.2024	Виконано
8	Захист роботи	11.06. 2024	

Керівник випускної роботи _____

« 26» грудня 2023 р.

Студента-випускника _____

« 26» грудня 2023 р

ВСТУП

Тема дипломної роботи є розробка проєкту реконструкції вхідної групи та благоустрою прилеглої території станції метро "Дорогожичі", м. Київ". Ця тема є дуже важливою в наш час з багатьох різних причин, починаючи з місця знаходження входу станції метро та закінчуючи глибокою та дуже трагічною та повчальною історією цього місця.

Актуальність теми.

Україна – сучасна країна, і з плином часом багато різних аспектів нашого життя змінилися, самі великі зміни відбулися на культурному фронті нашої країни, саме в даний відрізок часу дуже важливо зберегти та пам'ятати про нашу культуру та культурну спадщину України. Саме тому я обрав розробку проєкту реконструкції вхідної групи в метро. Сама станція і вихід в неї виконані в радянському бруталістичному стилі, що максимально протирічить ідеям, цілям і цінностям України та українського народу. Всю ситуацію погіршує факт того, що станція метро "Дорогожичі" розташована безпосередньо на історичній території урочища Бабин Яр – місця пам'яті, де у 1941-1943 роках. сталася одна із найбільших трагедій Голокосту. Саме тут відбувалися масові розстріли, в яких за даними істориків загинуло близько 100 тис. людей різних національностей та віросповідань – євреїв, українців, ромів, військовополонених, пацієнтів психіатричної лікарні.

З плином часом та культурного розвитку України локація парку перетворювалась з місця для відпочинку в меморіал і музей, натомість сама станція і вихід з метро та прилегла територія ніяк не змінилися. Реконструкція входу в метро значно доповнить ідею та історичну значимість парку-меморіалу і допоможе людям поринути та усвідомити значимість цієї локації, через поринання в саму історію за допомогою різних методів занурення людей в довколишнє середовище, парку котрий наповнений різноманітними меморіалами, інфографікою та шматочками історії, які занурюють відвідувача в історію цього місця. Це

допомагає людям зрозуміти важливість й значимість цієї локації у світлі поточних подій.

Також реконструкція вхідної групи та благоустрій прилеглої території станції метро "Дорогожичі" є важливою задачею, тому що вся меморіальна частина парку була перероблена під більш сучасний лад з плином часу, однак сама вхідна група та прилегла територія біля метро залишались без змін. Ідея та сенс парку повністю змінилися, зараз весь парк вже меморіал, що символізує страшні часи жертв війни та жахливі злочини, які були скоєні в минулому, а меморіал – рефлексія тих подій. Це тільки додає причин, чому проєкт реконструкції даної ділянки є важливою задачею, котру потрібно вирішити.

Чому важливо зробити реконструкцію?

Реконструкція допоможе продовжити та доповнити ідею та задум всього меморіалу, котрий рефлексує на трагічні події, які відбулися на цій локації. Зараз вхід в метро не є одним цілим з всім парком. Те що їх зараз поєднує – це тільки доріжки, котрі ведуть людей до метро, що є не дуже правильно та достатньо. Ділянка довкола входу в метро як і саме метро має рефлексувати на подіях минулого, а не заважати та ділити увагу з головної цілі всього парку. Ця ділянка має дуже великий культурний, туристичний та просвітницький потенціал.

Мета проєкту: Основною метою мого проєкту є вирішення проблем, що існують та котрі заважають відкрити повний потенціал цього місця:

-Не розділяти увагу людей. На даний відрізок часу у вхідної групи та меморіальної частини парку немає узгодженості, як у дизайні, так і у художній та ідейній задумці. Ціллю проєкту є проаналізувати ці дві локації та знайти гармонічне рішення для вхідної групи та прилеглої території, котре зможе знайти та відновити консенсус між двома дизайнерськими рішеннями. Цей дисонанс з'явився, коли в парку відбулася реконструкція, а вхідна група залишилася без змін, тим самим з'явилася стильова відмінність між двома ділянками, що призводить до розподілення уваги людей.

-Доповнення меморіалу. Наступним логічним кроком після зміни та відновлення застарілого, тривіального, надто звичайного, позбавленого свіжості та своєрідності стильового рішення вхідної групи та прилеглої території входу до станції метро на більш сучасний та гармонічно поєднаний тематикою та ідейним змістом меморіалу доповнений проєкт. Це буде максимально логічним рішенням з багатьох причин таких як: ці дві локації максимально органічно переходять одна в одну, вдалий проєкт реконструкції зможе доповнити ідею меморіалу, метро – важлива інфраструктура, яка є місцем проходження великих потоків людей, що допоможе привернути більше уваги до цього важливого місця навіть, якщо людина просто проходить повз станції метро.

-Популяризація та збереження української культури та історії. Зараз вихід з метро є пустим полотном, і це ще в кращому випадку, бо воно виглядає як архаїчний відбиток минулого, котрий нагадує та пропагує соціалістичне та комуністичне минуле, тим самим реконструкція буде логічним продовженням метро в парк-меморіал, що допоможе доповнити ідею меморіалу та змінить всю атмосферу метро на щось більше сучасне та глибоке водночас, що резонує в кожному з нас та матиме в собі глибоку ідею, а не буде просто слугувати пропагандистським ідеям та ідеології минулого.

Об'єкт та предмет проєкту: Об'єктом дослідження є екстер'єр входу та довколишньої прилеглої території станції метро "Дорогожичі", м. Київ.

Предмет проєкту – принципи та норми формування зовнішнього простору публічної ділянки, а саме: вхідна група та прилегла територія.

Завдання проєкту: Відповідно до актуальності обраної теми та мети проєкту, що зводяться до визначення ряду особливостей концепції дизайну екстер'єру сучасного парку-меморіалу, можна виявити конкретне завдання, а саме – розробка сучасного та експериментального проєкту, котрий органічно та логічно поєднує та доповнює ідейно та концептуально парк-меморіал та

вхідну групу станції метро "Дорогожичі", що допоможе доповнити та відкрити повний потенціал цього місця, як з точки зору культурного плану, так і туристично-просвітницького.

Новизна теми: Полягає в підході до уявлення, осмислення та планування вхідної групи та прилеглої території станції метро, як одного цілого та логічного дизайну, котрий доповнює один одного таким чином, котрий не суперечить, як ідейно-концептуально, так і у виборі стильового рішення в котрому воно було виконано. Таким чином це допомагає знайти максимальний потенціал локації, котрий зможе розпалити та спровокувати вже і так не малий інтерес українців та іноземців до української культури та історії, а саме подій «Бабиного яру».

Практична цінність проєкту: Популяризація української культури та історії а також збереження культурної спадщини, як українців та й інших національних меншин за допомогою розвитку парку-меморіалу. Також розширення та розвиток меморіалу слугує показником моральних та ідеологічних цінностей, як сучасної вільної України, так і її народу, що допоможе висвітлити та показати Україну висококультурною та розвиненою державою, яка цінує надбання свого народу на міжнародній європейській арені, як сучасну та свідому країну, котра усвідомлює важливість та цінність історії та розуміння помилок суспільства, котрі були скоєні у минулому.

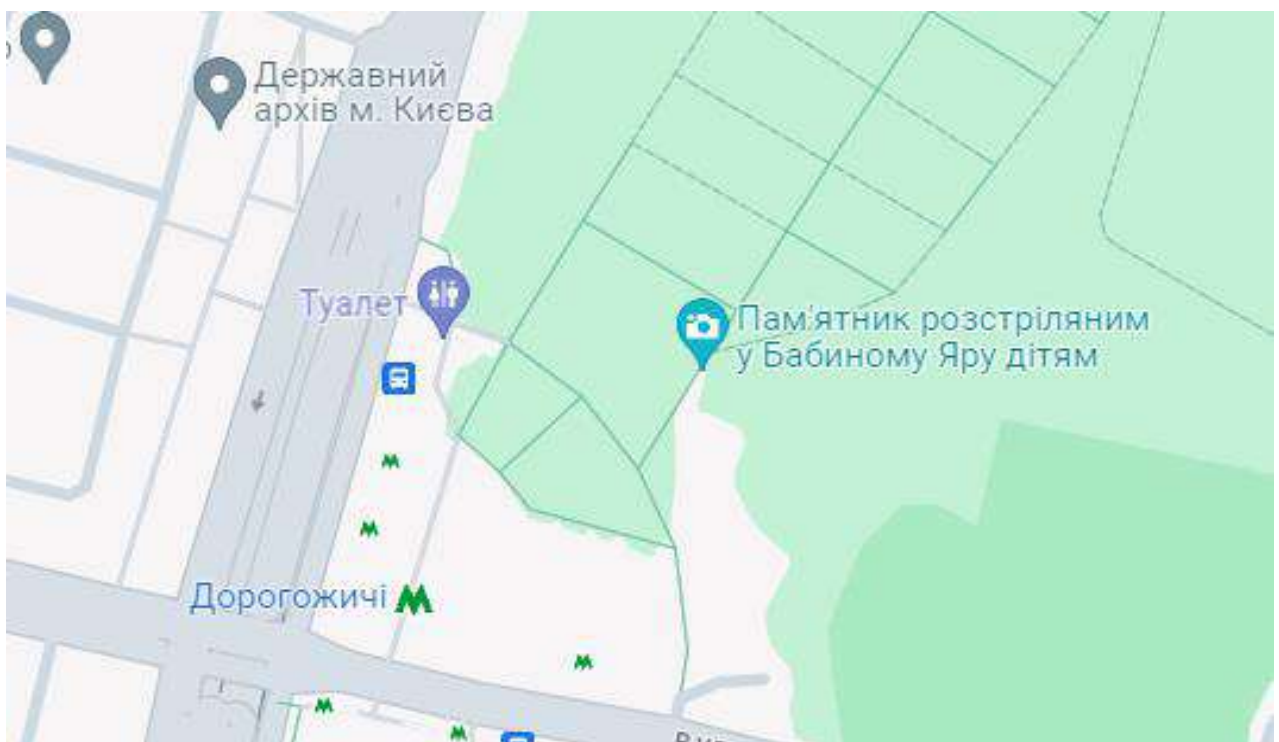
Сукупність цих факторів робить проєкт дуже важливим, тому, що він відповідає міжнародним культурним та дизайнерським тенденціям, а також ідеологічному-культурному напрямку, котрий був обраний українською спільнотою. Таким чином, це робить цей проєкт дуже унікальним, сучасним та дуже доцільним в наш відрізок часу, особливо під час повномасштабної війни, коли кожен відголос української культури та історії має величезне значення та має бути збереженим так, як вона намагається перемогти та розквітнути у новому цвіті попри всі спроби ворога направленні проти цього.

РОЗДІЛ 1. ЗБІР ТА АНАЛІЗ ВИХІДНИХ ДАНИХ

1.1. Історія та особливості локації

Станція метро "Дорогожичі" розташована в місті Київ, Україна. Сама станція і вихід з метро знаходиться дуже близько до історично важливого місця для України, а саме Бабин Яр – меморіал та місце пам'яті й некрополь більш ніж 100 тисячам жертвам другої світової війни. Серед них – євреї та роми, червоноармійці, підпільники Організації українських націоналістів, в'язні Сирецького концтабору, «саботажники», порушники комендантської години та навіть пацієнти психіатричної лікарні.

Це місце є дуже важливим з точки культурно-історичного плану не тільки для української спільноти, а і для великої групи нацменшини, котрі проживають як і в Україні, так і поза кордонами нашої країни. Тому це місце і проект реконструкції є особливо важливою задачею в наш час.



Мал. 1.1.1. Місце розташування станції "метро Дорогожичі"

“Голокост – важка незагоєна рана в історії України в Другій світовій війні. Жертвами злочину стали близько півтора мільйона українських євреїв. Нацисти знищили їх як соціокультурну й етнорелігійну спільноту.”



Мал. 1.1.2. Схема розташування колишнього кар'єру та місця масових розстрілів

Ще одною великою та важливою особливістю цієї локації є той факт, що вона слугує місцем де поєднуються багато різних, як маршрутів громадських транспортних засобів, так і їх видів, наприклад в цьому місці поєднуються маршруто-потоки тролейбуса, автобуса та метро в одну велику логічну структуру, котра доповняє один одного, тільки станція метро “Дорогожичі” за офіційними даними за 2011 р. має пасажиропотік - 18,5 тис. осіб/добу, що складає 6.7 мільйонів людей на рік, що є дуже великою кількістю людей в одному місці. Ситуацію змінює на гірше той факт, що з 2011 року потік пасажирів змінилися та став набагато більше, коли вихід зі станції метро та прилегла до нього територія залишилася без змін.

У зв'язку з тим, що ця локація є поєднанням парку, з великою кількістю відвідувачів - перед нами стоїть, ще одна особливість цього місця, а саме – місце зустрічі та відпочинку людей, тому важливо враховувати їх потреби, наприклад для деяких людей найкращий засіб відпочити та відволіктися від буденності життя - побути на одинці, насолоджуючись красою парку, для людей подібного типу, зона релаксу, де вони зможуть бути на одинці - це має велике значення, бо вище розглянута локація, це не просто парк, це популярне

місце, яке має велику кількість відвідувачів, також поєднання громадського транспорту в одну велику сітку, тому є дуже важливим мати місце відпочинку, в котрому зріз населення, налаштований на релакс, буде мати змогу знайти спокій та відволіктися від дуже активного і стресового життя у великому столичному місті. Для іншої категорії – гарним варіантом відпочити та відволіктися від буденного життя буде поспілкуватися, знайти нового співрозмовника та в цілому відпочити у групі однодумців, тому важливо врахувати потреби й цієї верстви населення та мати гарний баланс між ними, сучасний дизайн-проект повинен відповідати тим та іншим індивідуальним потребам вище перерахованих груп населення.

Через те, що локація прилеглої території вхідної групи метро має популярність, та є місцем великого скупчення пасажирів, у багатьох людей виникає необхідність у психологічному розвантаженні, навіть незважаючи на вподобання до відпочинку у групі людей чи індивідуального. Перебування в природних умовах, в нашому випадку - це буде парк, відомий тим, що позитивно впливає на психічне здоров'я людини, бо в індивіда є можливість відпочити та відволіктися. Зелений ландшафт та спокійна атмосфера парку може допомогти знизити рівень стресу, покращити настрій та сприяти загальному покращенню відчуттів та добробуту людини.

Отже, можливість перепочити в парку - дуже важлива особливість цієї локації, зважаючи на те, що це місце має в собі поєднання парку та важливої транспортної інфраструктури, котрі можуть бути особливо за стресованими та втомленими після довгого робочого дня. Саме тому важливо використовувати природні елементи, особливість цієї місцевості, бо це допоможе зберегти здоров'я та високу якість життя людей котрі проживають поруч цього парку та котрі часто використовують громадський транспорт.

1.2. Аналіз навколишнього та внутрішнього стану вхідної групи

Зовнішня частина вхідної групи станції метро “Дорогожичі” має непоганий стан в цілому, але на даний час перед нами відкриваються декілька

проблем та можливості їх вирішення, а саме: оригінальна ідея та концепція та розробка зміни попереднього дизайну проєкту.

Оригінальна ідея та концепція – в оригінальний задум цієї локації ідея меморіалу не входила, на час відкриття виходу зі станції метро сама меморіальна частина парку зовсім не була розвинута, вагомні зміни в самому парку почалися на початку 2017 року, коли президент України видав указ № 331/2017 «Про додаткові заходи щодо перспективного розвитку Національного історико-меморіального заповідника “Бабин Яр”».[7] Документ передбачає створення Організаційного комітету з питань перспективного розвитку Національного історико-меморіального заповідника «Бабин Яр» та затвердив склад цього комітету. Після цього указу крок за кроком ситуація з меморіальною частиною парку ставала на багато краще, сам парк отримав реновації та сучасний дизайн котрий відповідає нашому часу та сучасним потребам, дизайн проєкт показує та розказує історію цього місця і не забуває про трагічні події цієї локації.



Мал. 1.2.1 Фотографія вигляду парку до реконструкції

Так парк виглядав у 2012 році до всіх реконструкцій, котрі почалися у 2017 році, ми бачимо недосконалий стан локації, а також неможливість дізнатися про історію цієї локації, пересічний громадянин, котрий пройде повз парк, скоріше за все, не здогадався б, що цей парк насправді місце-меморіал,

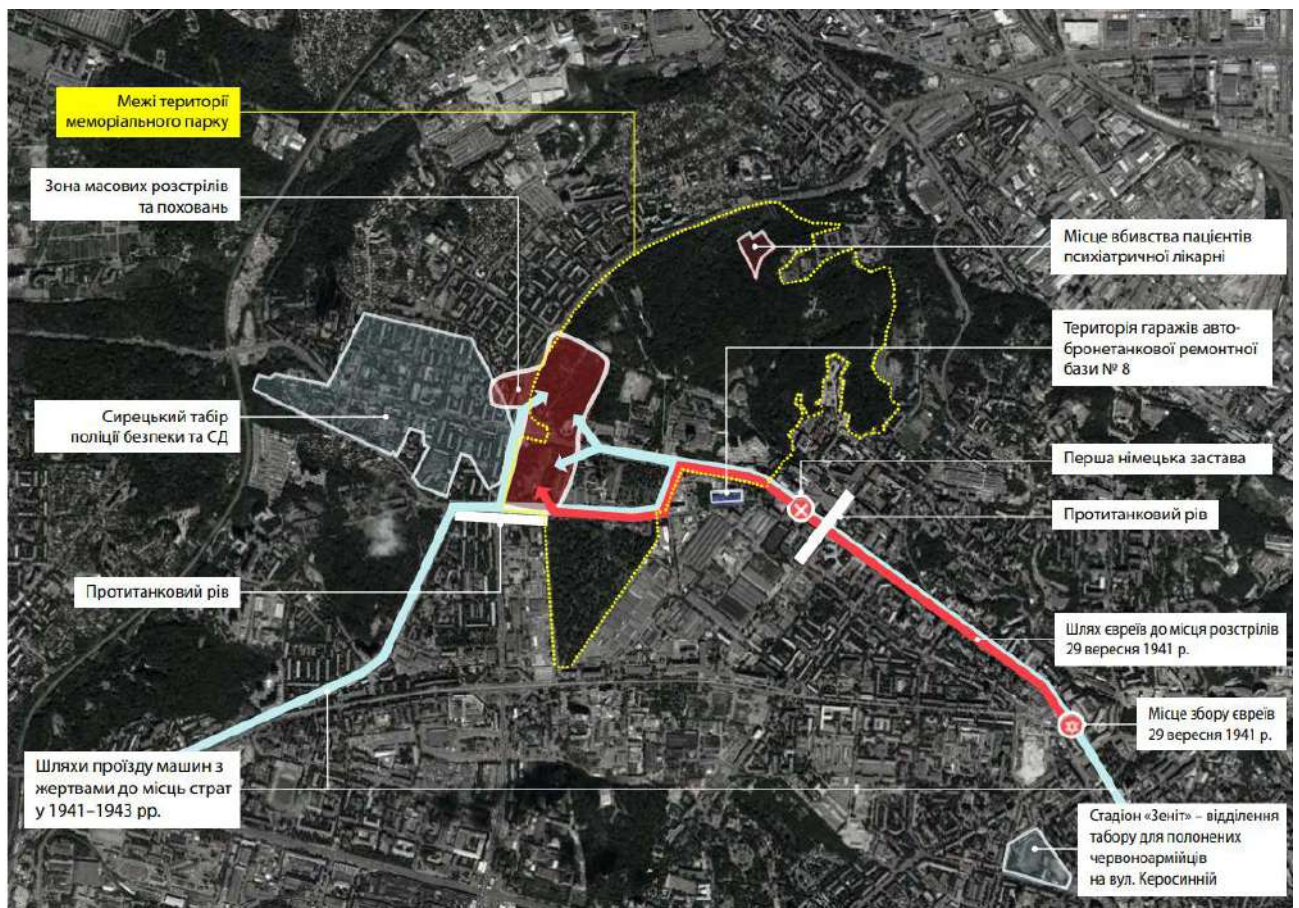
відсутність будь-яких позначок, табличок, меморіалів, інфографіки та інших інформаційних указників позбавляє можливості дізнатися про історію цього місця, без попередніх історичних знань, відвідувачі цієї локації не змогли б відкрити для себе глибину трагічних подій, які відбулися саме на цьому місці під час Другої світової війни, що не є неправильним.

Реновації, котрі відбулися і все ще відбуваються, мають саме цю ціль на увазі, донести важливість про це місце, а саме головне – розповісти що



Мал. 1.2.3 Фотографія вигляду парку після реконструкції

сталося в цьому місці, бо основною проблемою було те, що без попередніх знань про цю ділянку було дуже складно щось зрозуміти чи відкрити для себе, вже після проекту реновації парку, котрий почався у 2017 році були встановлені, як і таблички, так і різні меморіали, котрі описують історичні події, які відбулася на цих місцях, деякі меморіали мають інтерактивну особливість, наприклад великий камінь котрий відображає колишній піщаний кар'єр з вмонтованою невеликою лінзою, подивившись в яку можна побачити саму локації старого кар'єра, котрий колись тут стояв, та був використовуваний під час будівництва самого міста Київ.



Мал. 1.2.4 Схема території масових розстрілів 1941–1943 рр. [6]

З Мал. 1.2.4 ми можемо побачити, що ділянка проєкту реконструкції вхідної групи входить до місця де були масові розстріли, а сама прилегла територія станції метро є частиною території меморіального парку, тому виходячи з історичних обставин, Указу президента та факту перетину цих територій буде максимально логічно та доцільно продовжити розвиток самої ідеї, та концепції до прилеглої території виходу зі станції метро, а також по можливості продовжити саму ідею до внутрішньої частини. Таким чином це допоможе розв'язати проблему з двома різними ідеями та концепціями, котрі зараз присутні. Крок до меморіалізації вже був зроблений - перетворення вхідної групи та її прилеглої території в щось більш ніж просто вхід у метро є важливим завданням.

Сама прилегла територія, вхідна група та внутрішня її частина не є в поганому стані, але з плином часу і зміною концепції парку - з парку для

відпочинку в меморіальне місце, та великої кількості реконструкції в самому



Мал. 1.2.5 Фотографія зони вхідної групи

парку, вхідна група здала свої позиції, але це не є поганою стороною, а навпаки, зараз ця ділянка слугує, як полотно на котрому можна та потрібно творити, сама прилегла територія пуста, що дає нам змогу максимально логічно та натурально додати аспекти меморіальної частини парку в прилеглу територію станції метро без яких великих проблем, а що саме головне - не потрібно обирати між тим, що потрібно прибрати, а що ні.

Подібна ситуація обстоїть і з внутрішньою частиною вхідної групи, а саме, там також максимально пусто та просторо, але важливо не перенавантажувати об'єктами підземну частину, бо це є закритим простором де проходять великі потоки людей, бо це місце це метро, котре виходить до інших публічних маршрутних транспортних засобів.

Важливість вільного переміщення людей біля та в станції метро підтверджує факт того, що органи міської влади почали боротьбу з так званими "МАФами" та нелегальними місцями продажу різних товарів, котрі також були розташовані прямо у внутрішній частині вхідної групи, чому це важливо? Бо нелегальні місця для продажу викликали велику кількість сміття, а за нею й дизентерії, по друге вони блокували та зменшували максимальний маршруто-потік людей, що, на перший погляд не є важливим аспектом, бо

через це ніяких заторів з людей не формувалося, але після початку війни станція метро “Дорогожичі” стала укриттям для тисяч людей, котрі живуть навколо цієї станції, і в час сигналу повітряної тривоги, ускладнення руху вже і так вузького внутрішнього простору вхідної групи є максимально не зручне і дуже небезпечно для великої кількості людей, тому важливо при розробці дизайн проєкту враховувати цю не очевидну, але дуже важливу деталь у наш час, коли станція метро використовується як укриття.

1.3. Аналіз потреб та вимог відвідувачів меморіалу

Сучасний дизайн проєкту парку-меморіалу потрібен відповідати досить великому спектру потреб людей, щоб дійсно бути сучасним та на відповідному рівні з іншими сучасними проєктами, котрі будуються у нас час.

Крім того, що сама ідея та концепція дизайн проєкту меморіального парку повинна бути продумана та виконана на вищому рівні й містити в собі потреби людей, інакше люди будуть шукати засіб, як їх задовільнити таким чином, котрим не було продумано в оригінальній концепції дизайн проєкту, наприклад, така звичайна потреба відвідувача парку, як потреба в їжі, відвідувачі можуть прийти зі своєю, але з'являється проблема та попит на продукти харчування (напої, морозиво, випічка і т.п.), що може призвести до появи, так званих “МАФів”, які дуже часто працюють нелегально, та не відповідають харчовим стандартам, та можуть бути великою загрозою для здоров'я, крім цього подібні заклади генерують багато сміття та антисанітарію[8]. Протягом великого часу, навпроти виходу з вхідної групи на прилеглий території станції метро оперував нелегальний МАФ, котрий був демонтований, але, як була вирішена потреба в продуктах харчування? Була використана внутрішня частина вхідної групи. В результаті проблема була вирішена, та найголовніше, що вона була закрита в доцільний та легальний спосіб, котрий не контрастує з всією ідеєю та концепцією парку-меморіалу та відповідає харчовим стандартам, додатково це допоможе генерувати, куди менше сміття та бруду довкола всієї території, що є наступною нашою потребою.

Подальшою важливою вимогою без котрої дуже складно уявити будь-який сучасний дизайн, чи навіть взагалі ідею про майбутнє - це чистота та відсутність бруду та сміття, коли ми уявляємо сучасний дизайн-проект, чи взагалі майбутнє, то ми бачимо світлі кольори, гладкі матеріали, але аж ні як великі кучі сміття та бруду, для підтримки чистоти довкола парку-меморіалу та входної групи треба не забувати про таку річ, як смітники, без них у відвідувачів не буде змоги задовольнити потреби у викиданні сміття, що може перевезти до забруднення меморіалу, так прилегла території буде прибиратися регулярно в обох випадках, але урни допомагають зекономити час та гроші для міських служб, котрі будуть прибирати увесь парк, що допоможе підтримувати чистоту меморіалу. Також велика кількість неприбраного сміття може генерувати загрозу для здоров'я і безпеки відвідувачів меморіалу, також сміття привертає увагу великою кількістю, як тварин, таких, як щури, так і маленьких комах, як тарганів та інших, що на мою думку, ніяк не асоціюється у людей з ідеєю здорового майбутнього, в котрому вони б хотіли жити, саме тому необхідно приділяти таку велику увагу до МАФів, бо вони можуть бути великою загрозою для чистого довколишнього середовища парку та меморіалу [9]

Також необхідною та важливою вимогою у відвідувачів - це потреба комфортних умов. В парку будуть збиратися різні верстви населення, вже раніше зазначалось, що однією з особливостей цієї локації є факт того, що тут можуть відпочивати, як і відвідувачі, котрі віддають перевагу у відпочинку на одинці, так і категорія відвідувачів, котрим подобається відпочивати у групах, саме тому важливо надати відповідні умови. Для відпочинку цих всіх категорій людей, необхідні різні речі, предмети та засоби комунікації, як комфортні лавки, як для великої кількості людей, так і для більш маленьких компаній, незалежно від розміру групи важливо надати їм можливість використовувати мережу інтернет, це можливо зробити надавши безоплатну послугу WI-FI інтернету, що є досить популярною у багатьох публічних громадських закладах, також до цієї категорії може входити достатній рівень

освітленості у ночі, недостатній і низький рівень освітленості парку навряд зможе викликати відчуття безпеки у відвідувачів протягом темного часу доби, тому важливо не забувати про нічне вуличне освітлення, бо для деяких верств населення недостатній рівень освітлення може перешкоджати ефективному та безпечному переміщенню протягом темної доби.

Однією із важливих потреб для відвідувачів є добре влаштовані, зручні сантехнічні приміщення. В даному місці дане питання вже є прорахованим та виконаним, таким чином, що воно не заважатиме новому плану реконструкції, в місцях де неможливо підвести подібні сантехнічні прилади можливе застосування біотуалетів.

Тож підсумовуючи усі вище перераховані потреби та вимоги можна зробити невеликий список задач, котрий буде вирішено, а саме:

- 1 Відсутність антисанітарії та бруду довкола меморіалу та парку
- 2 Комфортні умови для проведення часу, як в компанії, так і на одинці
- 3 Місце де можна придбати продукти харчування без ризиків для здоров'я
- 4 Місця з добре влаштованими та зручними сантехнічними приміщеннями
- 5 Доступ до мережі інтернет та достатній рівень освітленості

РОЗДІЛ 2. Приклади на аналоги інших меморіалів у світі

2.1 Меморіал вбитим євреям Європи



Мал. 2.1.1 Фотографія Меморіал вбитим євреям Європи

- Розмір “Stelenfeld”: 19 073 м²
- Кількість стел: 2710 (з бетону)
- Площа виставкових залів: 800 м²
- Загальна вартість будівництва: 27,6 млн євро (федеральні кошти)
- Розміри стели: ширина 0,95 м, довжина 2,38 м, висота від 0 до 4,7 м, кут нахилу від 0,5° до 2°.

811 стел висотою від 0,2 до 2 метрів, 916 стел висотою від 2 до 3,5 метрів і 872 стели висотою від 3,5 до 4,7 метра. 112 стел, встановлених на рівні землі (висота конструкції 0,2 метра), розташовані в крайових зонах стельового поля та в громадській алеї.

- Вага стели висотою 4,7 м: близько 16 т
- Середня вага стели: близько 8 тонн
- Древа: 41 (включаючи сосни, липи, понт) перехід до зоопарку

Стели стоять на пологій, але нерівномірно зниженій ділянці площею близько 19 000 м². Ви можете зануритися в цю повністю придатну для прогулянок структуру з усіх чотирьох сторін, хвилеподібна форма якої сприймається по-різному в кожному місці.

Стели збудовані таким чином, що пробуджує відчуття неспокійної, збентеженої атмосфери, а вся скульптура має на меті відобразити нібито впорядковану систему, яка втратила зв'язок із людським розумом. На офіційному веб-сайті Фонду «Меморіал убитим євреям Європи» зазначено, що проєкт представляє радикальний підхід до традиційної концепції меморіалу, частково тому, що Айзенман сказав, що кількість і дизайн пам'ятника не мають символічного значення, хоча на мою думку, кожна бетонна стела ілюструє жертву голокосту, а сама витягнута кубічна форма стели символізує місце поховання, котрого багато з жертв голокосту так і не отримали.



Мал. 2.1.2 Фотографія Меморіал вбитим євреям Європи



Мал. 2.1.1 Фотографія внутрішньої частини меморіал вбитим євреям Європи

Також дуже цікавою є внутрішня частина меморіалу, дизайн ідея та стильові рішення обрані в інтер'єрі цієї локації є лаконічними та відповідними під стандарти сучасного дизайну та потреб людей. Цей аналог підійшов би під внутрішню частину вхідної групи станції метро, є дуже багато аспектів в котрих поточний дизайн внутрішньої вхідної групи збігається, а саме: Закритий простір, масивна стеля котра зроблена з величезних бетонних балок, темний простір, а також кубічність і гладкість всього приміщення.

Також цікавим доповненням до вже існуючого внутрішнього дизайну вхідної групи буде увага до місць де можна сісти та відпочити, на даний відрізок часу ця ситуація не є вирішеною, мені подобається, яким чином виконані сидячі місця в цьому аналоговому рішенні з багатьох причин, наприклад їх лаконічний бетонний матеріал котрий підходить під всю концепції внутрішньої частини вхідної групи.

2.2 THE WALL Меморіал ветеранам В'єтнаму

Меморіал ветеранам війни у В'єтнамі є символом американської честі та визнання чоловіків і жінок, які служили та померли своїм життям у війні у В'єтнамі. На чорних гранітних стінах викарбувано імена понад 58 000 чоловіків і жінок, які віддали життя або вважаються зниклими безвісти. Меморіал присвячено вшануванню мужності, жертвності та відданості обов'язку та батьківщині всіх, хто відгукнувся на поклик служити під час однієї з найбільш суперечливих воєн в історії США.



Мал. 2.1.2 Схематичне відображення розміщення імен та панелей

Кожна зі стін складається з 70 окремих вписаних панелей. Найбільші панелі мають 137 рядків з іменами; найкоротші мають одну лінію. У середньому п'ять імен на рядок. Кожна панель пронумерована від «1» до «70» біля основи, причому західна панель 1 і східна панель 1 зустрічаються на вершині, ведучи до східної або західної панелі 70.

Імена перших загиблих з'являються у верхній частині східної панелі 1 під датою «1959». Хронологічний перелік імен за датою загибелі йде зліва направо, рядок за рядком, вниз по кожній панелі, а потім до верхнього рядка панелі праворуч, ніби панелі були сторінками в книзі, до Східної панелі 70, після чого послідовність імен починається на західній панелі 70, переходячи

до західної панелі 1 на вершині. Останні втрати вказані в нижньому рядку Західної панелі 1 над датою «1975».

Довжина:

Довжина кожної стіни Меморіалу ветеранів В'єтнаму становить 75 метрів. Вони зустрічаються під кутом 125 градусів, 12 хвилин і вказують точно на північно-східні кути монумента Вашингтона та меморіалу Лінкольна. Стіни підтримуються по всій довжині 140 бетонними палями, забитими приблизно на 35 футів у скельну основу.

Висота:

На вершині стіни мають висоту 3 метри

Композиція:

Камінь для стін, захисних бордюрів і доріжок — чорний граніт, видобутий поблизу Бангалору, Індія. Усе різання та виготовлення було виконано в Баррі, штат Вермонт.

Символи:

Перед кожним ім'ям (на західній стіні) або після нього (на східній стіні) стоїть символ, що позначає статус.

◆ Символ означає, що військовослужбовець свідомо загинув або вважається загиблим.

+ Символ вказує на те, що військовослужбовець був зниклим безвісти або був ув'язненим, коли стіна була побудована в 1982 році та залишається невідомою досі. При репатріації військовослужбовця ромб накладається на хрест.

(+) Якщо людина повертається живою, навколо хреста буде написано коло, як символ життя. Таких випадків не було, хоча деякі чоловіки виявилися живими з їхніми іменами на Стіні через технічні помилки. Якщо обвести їхні назви колом, це не дасть правильного історичного контексту символам. Ці імена є та були видалені з

Нумерація панелей:

Кожна стіна містить 74 окремі панелі, включаючи чотири на кожному кінці без назв, загалом 140 панелей імен. Список починається і закінчується на вершині стін. Починаючи з 1959 року, вписаного у верхній частині панелі на панелі 1 Схід (1E), список виходить праворуч, до кінця східної стіни, Панель 70 Схід (70E). Він продовжується в кінці західної стіни, панель 70 West (70W), і продовжується праворуч, до панелі 1 West (1W), з написом 1975 у самому низу.

РОЗДІЛ 3. Об'ємно-планувальне рішення, композиція, функціональне зонування об'єкту

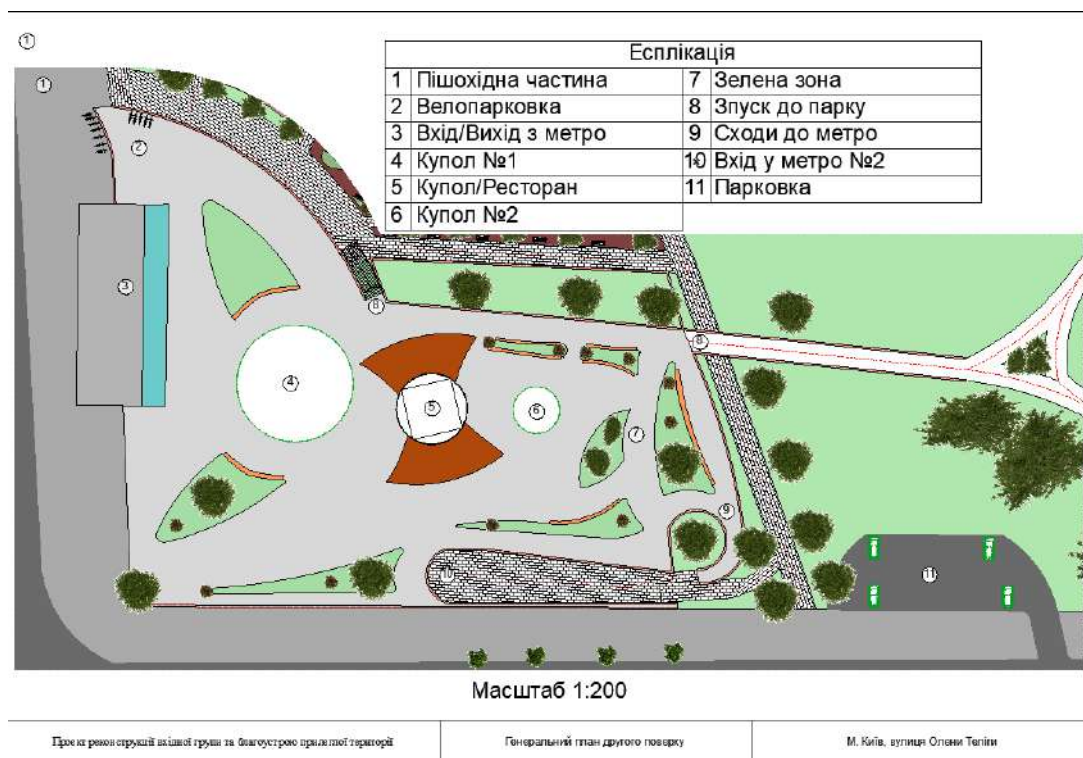


Рис.3.1 Генеральний план верхньої частини вхідної групи (всі малюнки з проекту, що представлені у якості ілюстрацій– є розробкою автора, див. графічний альбом)

В новому плані реконструкції вхідної групи вихід з метро зустрічає громадян зоною для оренди та паркування велотранспорту, таким чином у людей з'являється можливість комбінувати, як громадський транспорт, так і власний, також була модернізована та розширена паркова зона для легкових автомобілів для підсилення цього ефекту.

Раніше верхня частина вхідної групи у станції метро не використовувалась, дуже велике місце простоювало без якоїсь цілі, в новому плані реконструкції це було виправлено, дах став цікавим місцем після проведення озеленення цієї зони, котре розбавило чисто бетонні форми та кольори, а новий купол-ресторан надав сенс для відвідування верхньої частини метро, після цих змін у людей з'явиться можливість відпочити та поїсти поки вони насолоджуються красою парка звисока.

Також верхня частина та рівень парку був з'єднаний сходами, тому, що після вище перерахованих змін вже буде сенс у перебуванні на даху, а до цього, щоб підійнятися на другий поверх потрібно було б зробити велику мандрівку довкола всієї вхідної групи, що є максимально не оптимально.

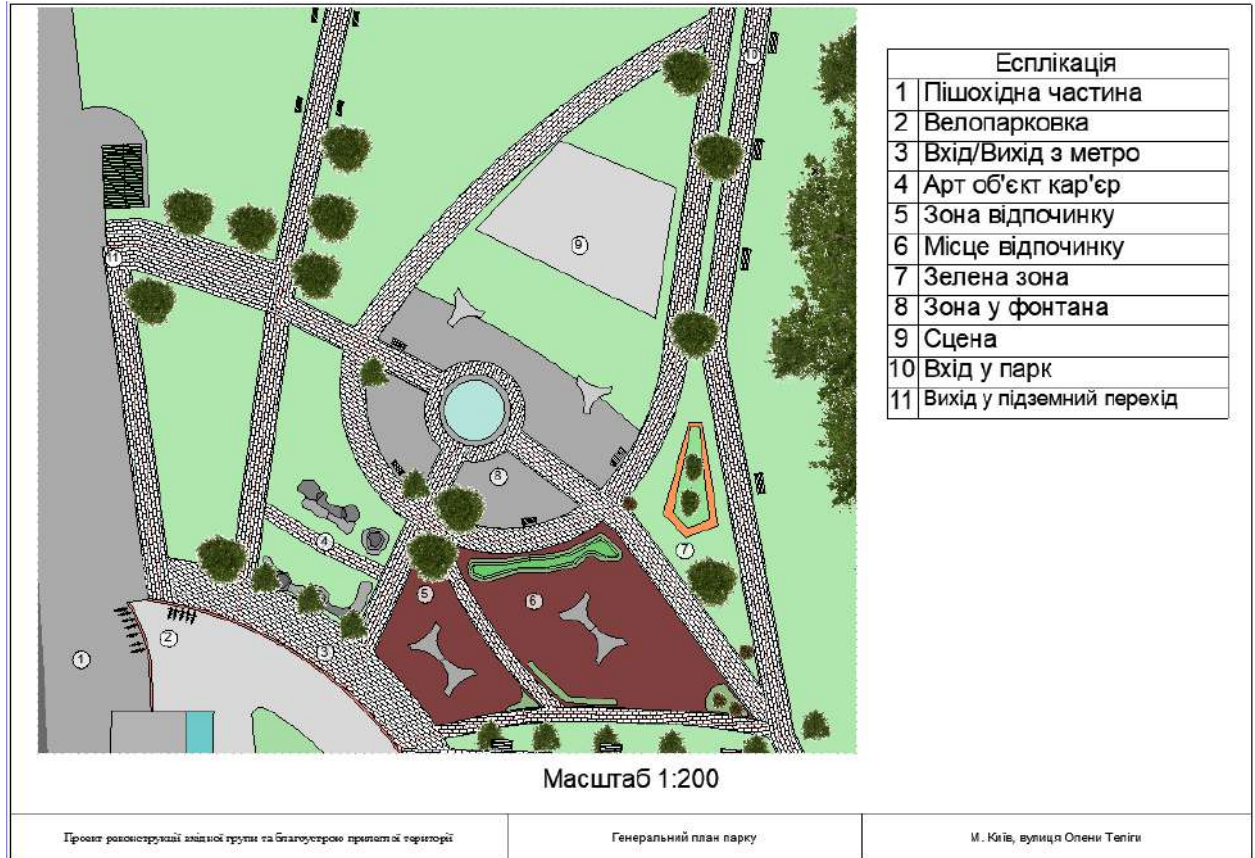


Рис.3.2 Генеральний план прилеглої території вхідної групи (всі малюнки з проекту, що представлені у якості ілюстрацій – є розробкою автора, див. графічний альбом)

Також були доповнення й для основної зони вхідної групи, наприклад, до реконструкції підземний вихід з метро ні чим не зустрічав пересічного громадянина, а зараз його зустрічає зона відпочинку та меморіал-артоб'єкт “Кар’єр”.

Центральна частина прилеглої території також була доповнена, в центрі зроблений фонтан, а довкола нього зона у фонтана, де відвідувачі можуть відпочити біля води та природи, напроти цього місця розташована сцена на котрій будуть проводити, як історично-пізнавальні події, так і різні

розважальні заходити та інші громадські заходити, котрі раніше не було можливості провести у цьому важливому культурному та історичному місці.

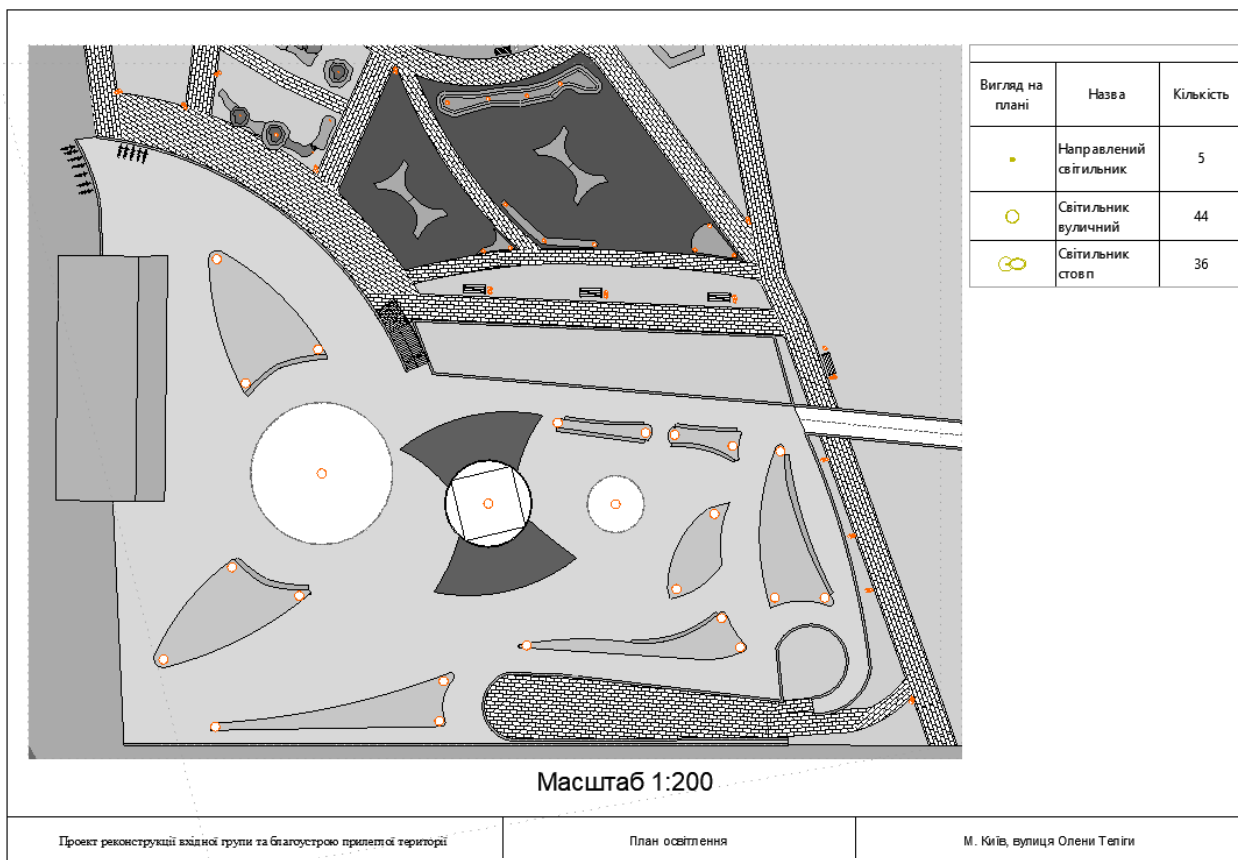


Рис.3.3 План освітлення верхньої частини вхідної групи (всі малюнки з проєкту, що представлені у якості ілюстрацій– є розробкою автора, див. графічний альбом)

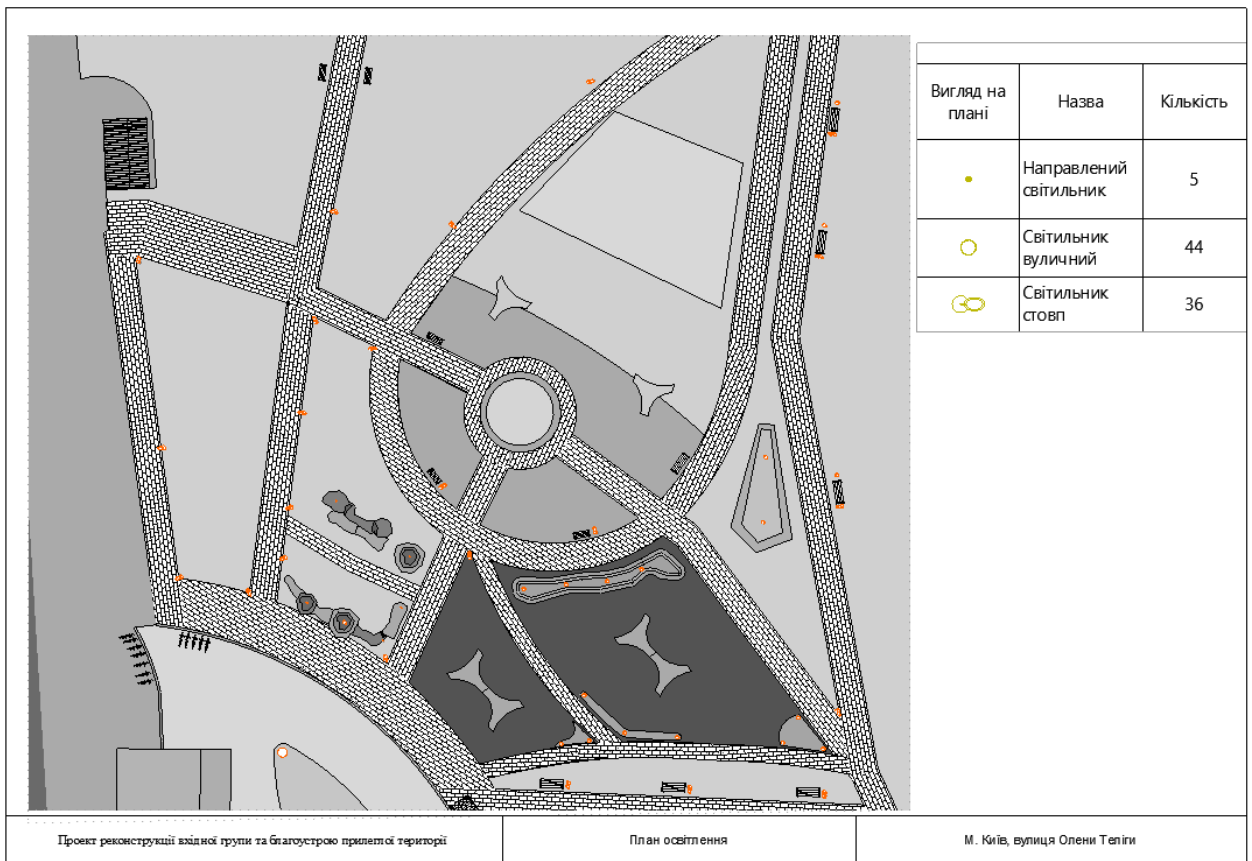


Рис.3.4 План освітлення прилеглої території вхідної групи (всі малюнки з проєкту, що представлені у якості ілюстрацій– є розробкою автора, див. графічний альбом)

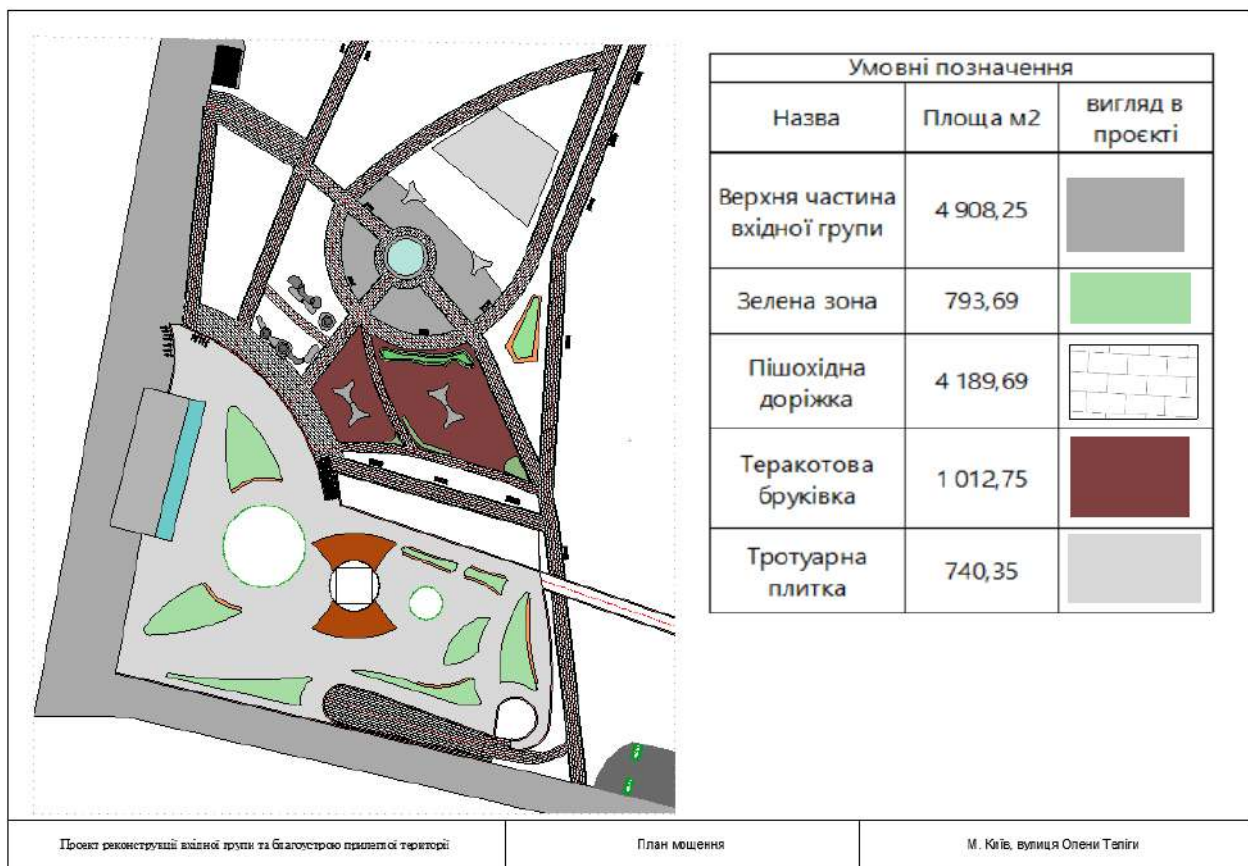


Рис.3.5 План мощення (всі малюнки з проєкту, що представлені у якості ілюстрацій— є розробкою автора, див. графічний альбом)

Кожна важлива зона була відділена різним матеріалом, верхня частина має своє оригінальне бетонне покриття, але вже з додаванням озеленення, зона відпочинку має приємну бруківку теракотового кольору, яка максимально натурально вписується в природну атмосферу парку, зона поруч зі сценою та довкола фонтану відокремлена більш стійким матеріалом, а саме тротуарною плиткою, бо ці місця є великим скупченням людей котрі потребують досі стійких поверхонь для того, щоб прослужувати досить тривалий час.

РОЗДІЛ.4 Опис концепції дизайн проєкту

Локація реконструкції має декілька особливостей, а саме: заглиблений простір, що обумовлено специфічним місцем знаходження проєкту на місці старої вхідної групи у метро, таким чином створюється ефект перебування у глибині тому, що ми знаходимося нижче рівня ґрунту, світло котре потрапляє зверху, створює більш яскраву та привабливу атмосферу для глядача, котрий стоїть в низовині, також великою особливістю є багаторівневість виходу з метро, прилегла територія розміщена на пів поверху вище, також і сам дах виходу з метро слугує ще одним рівнем, що дає нам багато місця котре потрібне опрацювати, ще одною дуже важливою особливістю є безпосереднє розташування виходу напроти парку, та його рослинності котру можна використовувати гармонічно в дизайнерському рішенні як і внутрішньої частини входу в метро, так і зовнішньої частини, особливо на другому поверсі котрий використовується як відкрити майданчик.

Світовий досвід демонструє нам, що використання підземного простору в сучасних проєктах надає нам змогу розв'язати проблему забудови в обмежених умовах. Все частіше виникає необхідність «вписати» будівлю в історичний центр або додати нового об'єму будівлі, що існує не порушуючи зорового сприйняття навколишнього міського середовища. Доцільне і логічне заглиблення нових дизайнерських проєктів під землю, виконаних з урахуванням всіх нормативних вимог, надає громадським будівлям особливий шарм, дарує їм «нове життя» і привертає увагу людей різних соціальних груп.

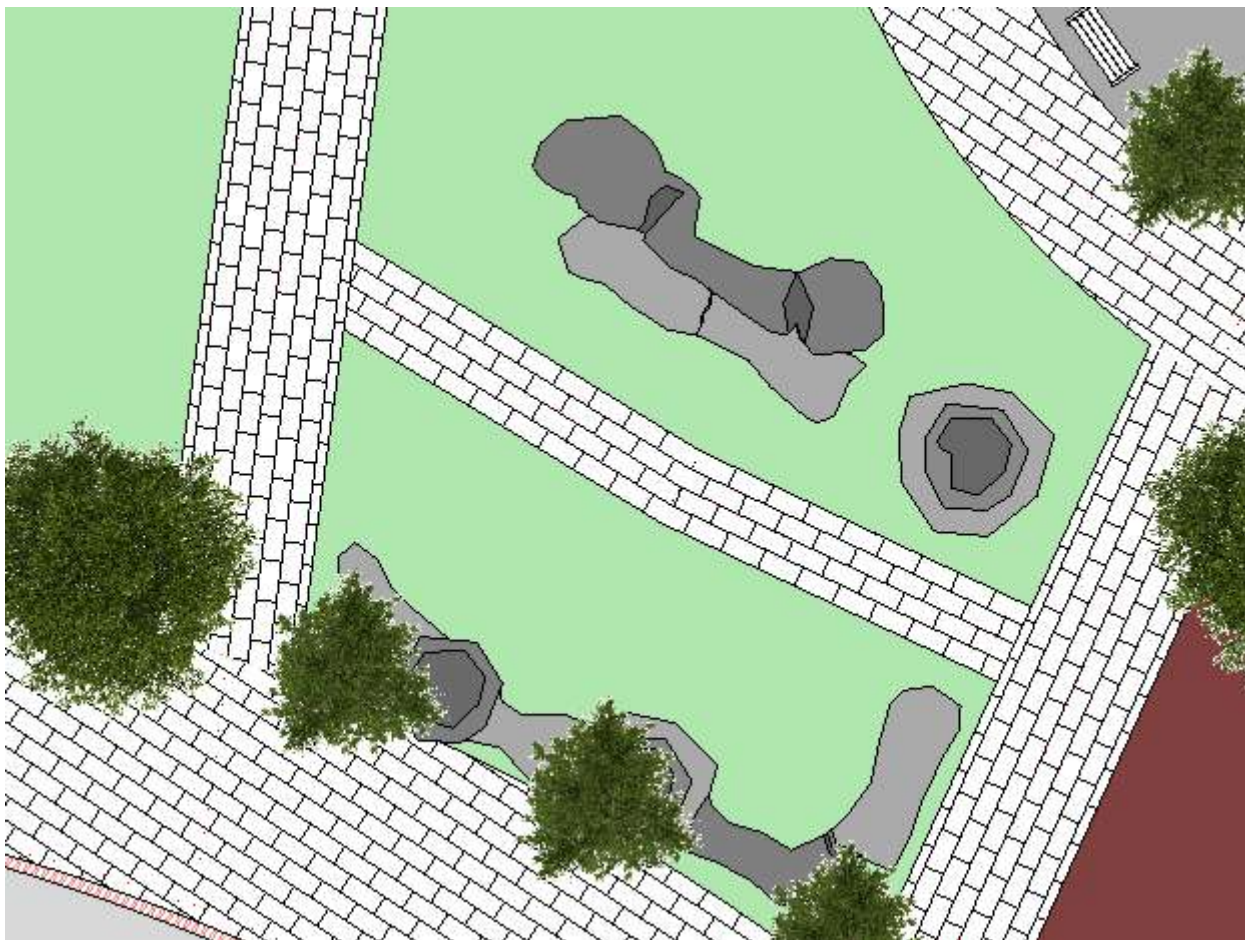
Логічним кроком буде використовувати стилі дизайну котрі використовують та імітують природу, тому, що вхід безпосередньо розміщений напроти квітучого та красивого парку, наприклад біоморфізм - імітації природних форм у просторі, як і в інтер'єрі, так і в екстер'єрі, гарним прикладом може слугувати вхід у метро, зараз він викладає максимально бруталістично, гладкий бетон і колони котрі тримають кришу, завдяки біоморфному стилю ми можемо перетворити прості колони в невеликий

артоб'єкт та частини меморіалу, котрі будуть доповнювати всю концепцію парку, кожна колона може бути замаскована чи імітована під кам'янисту гору чи землю та бути частинної артоб'єктом, наприклад по всьому парку розміщенні скелі-статуї в які вмонтовані невеличкі дисплеї котрі показують, як ця локація виглядала за багато років до нашого часу, в такий спосіб звичайна неокласична колона була перетворена в важливий культурний та меморіальний артоб'єкт, котрий може зацікавити людей котрі проходять повз цієї локації, бо це вже не просто звичайна табличка з описом історії цієї локації, а ціла ілюстрація, котра передає 1000 слів лише за один погляд.

Ця імітація може зупинитися не тільки на вході, тому, що заглибленість йде і далі у станцію, є можливість продовжити імітувати породу під дахом станції, що є максимально логічним, бо ми знаходимося частково під рівнем землі, що допоможе понурити відвідувач чи людину котра проходить повз вхідної групи в атмосферу всієї локації та тим самим це буду спонукати людей до зацікавленості цим важливим місцем та його історичним минулим.

Також біоморфний стиль буде використовуватися і на прилеглій території парку в скульптурах і меморіалів, наприклад, раніше на цій локації був великий піщаний кар'єр котрий використовувався для будівництва Києва, а пізніше як місця масового поховання, тому створення меморіалу котрий би зміг відобразити цю дуже важливу історичну подію є важливої завданням, використання біоморфного стилю та матеріалів котрі мімікують під натуральні матеріали є доцільним з багатьох причин, а саме: міцність та довготривалість, якщо меморіал буде збудовано з натуральних матеріалів таких як пісок на піщаник то він не зможе довго простояти через великий обсяг людей котрі будуть проходити повз, та активно взаємодіяти з об'єктом, навіть ігноруючи факт людей, факт того що меморіал стоїть на вулиці прискорив би негативні ефекти погоди на арт об'єкт котрі приведуть до його руйнування. Сама ідея полягає у створенні невеличкого артоб'єкту котрий би нагадував кар'єр для видобування піску та глини, сам кар'єр би натурально інтегрувався

в саму прилеглу територію та своїм розміщенням спонукав людей пройти через нього, та побачити цікаву історичну інформацію про це місце.



Мал. 4.1.1 Схематичне відображення концепції артоб'єкту (всі малюнки з проекту, що представлені у якості ілюстрацій– є розробкою автора, див. графічний альбом)

Також сам арт об'єкт максимально інтегрується в прилеглу територію тому що він створює місце де люди можуть відпочити та посидіти, і в цілому місце де є можливість провести час як на одинці, так і в компанії, сам дизайн цього об'єкту буде спонукати до того, щоб людина доторкнулась до нього чи присіла відпочити, людина відчуває набагато глибший зв'язок з будь-чим після того, як доторкнеться до будь-якого предмета тим паче великого об'єкта, таким чином ті хто проходив повз присядуть, бо сам дизайн виглядає як місце де можна відпочити, потопім з'явиться зацікавленість в цьому місці, наявність цікавої інформації про це місце є вже в самому меморіалу, таким виходить комбінація з меморіалу котрий максимально інтегрується в прилеглу

території, доповнює її та доносить важливе послання водночас коли є місцем де можна відпочити.

ВИСНОВКИ

Основною метою нового плану реконструкції вхідної групи станції метро “Дорогожичі” було розробити сучасний дизайн-проект, котрий би органічно інтегрувався у вже наявну дизайн-концепцію парку меморіалу, а також проекту, котрий був би логічним продовженням парку-меморіалу, таким чином новий план реконструкції буде мати можливість вписатися вже в існуючу концепцію, та не виділятися в негативному ключі.

Основною задачею дизайну-проекту було розробити таку концепцію, котра змогла б відповідати таким вимогам як:

- Зручне та комфортне планування простору, потреби та вимоги відвідувачів парку-меморіалу задоволені, а простір є зручним та безпечним для перебування
- Створення дизайн-проекту котрий використовував біоморфний стиль, як для способу розповіді про історію цього місця, так і для заспокійливих якостей природних якостей.
- Максимально логічне та доцільне використання стильових та дизайнерських рішень, котрі мали б змогу природньо вписатися в навколишнє середовище, як парку-меморіалу, так і міста.
- Збереження та розвиток Української культури та історії через розвиток історично важливого місця, як для Українців, так і багатьох національних меншин.

Таким чином, поєднання усіх вище перерахованих факторів створює план реконструкції вхідної групи, який не просто створює красивий парк та прилеглу територію, а сучасний парк-меморіал котрий відповідає усім майбутнім критеріям та потребам, а також має велику та важливу просвітницьку задачу.

Список використаних джерел:

1. <https://uinp.gov.ua/informaciyni-materialy/zhurnalistam/informaciyni-materialy-do-dnya-pamyati-tragediyi-babynogo-yaru-2022>
2. <https://suspilne.media/167494-cotiri-misaci-gorili-ludi-ak-ocevidci-zgaduut-tragediu-u-babinomu-aru/>
3. <https://kievvlst.com.ua/news/memorialnyj-tsentr-holokosta-babij-yar-initsii-ruet-pereimenovanie-stantsii-metro-dorogozhichi-na-stantsiyu-babij-yar>
4. <http://history.kby.kiev.ua/>
5. <https://forum.metropoliten.kiev.ua/viewtopic.php?p=174074#174074>
6. http://resource.history.org.ua/cgi-bin/eiu/history.exe?&I21DBN=ELIB&P21DBN=ELIB&S21STN=1&S21REF=10&S21FMT=elib_all&C21COM=S&S21CNR=20&S21P01=0&S21P02=0&S21P03=ID=&S21COLORTERMS=0&S21STR=0015711
7. <https://www.president.gov.ua/documents/3312017-22866>
8. <https://suspilne.media/582535-bila-metro-lukanivska-ta-dorogozici-v-kevi-znesut-mafi/>
9. <https://suspilne.media/578287-kiani-prosat-demontuvati-mafi-cerez-antisanitariu-ta-zablokovanu-dorogu/>
10. <https://www.vvmf.org/About-The-Wall/>

Джерела з літератури:

11. RHS Encyclopedia of Garden Design. Автор: Крис Янг, Издательство: Dorling Kindersley
12. Нойферт Е. Будівельнепроекування: пер. з нім., сорокове вид., перероблене і доповнене/ Е. Нойферт.- К: Видавництво «Фенікс», 2017.- 624с
13. Олійник О.П. Основи дизайну інтер'єра: навч. пос. / О.П. Олійник, В.Г. Чернявський, Л.Р. Гнатюк. – К.: НАУ, 2011
14. Державні будівельні норми України ДБН В.1.1-7:2016 Пожежна безпека об'єктів будівництва. Загальні вимоги.- Київ: Мінрегіонбуд України. 2017. 44 с.

15. Основи дизайну архітектурного середовища: підручник / В.О. Тімохін, Н.М. Шебек, Т.В. Малік та ін. – К.: КНУБА, 2010. – 400 с.
16. Garden Design Review. Best Designed Gardens and Parks on the Planet
17. Основи дизайну архітектурного середовища: підручник / В.О. Тімохін, Н.М. Шебек, Т.В. Малік та ін. – К.: КНУБА, 2010. – 400 с.
18. Король В.П. Архітектурне проектування житла: навч. посібник / В.П. Король. – К.: ФЕНІКС, 2006. – 208 с.
19. ДБН А.2.2-4-2003 Положення про авторський нагляд за будівництвом будинків і споруд.
20. ДСТУ Б А.2.4-4:2009 Основні вимоги до проектної та робочої документації.
21. Екологічний дизайн пріоритети, думки, особистості. Бойчук О.В. 2016 – с 14-19.
22. Одноралсв Н. В. Скульптура та скульптурні матеріали. М.: Образотворче мистецтво, 1982
23. Матеріалознавство для архітекторів та дизайнерів К. Пушкарева

Додатки



Додаток №1



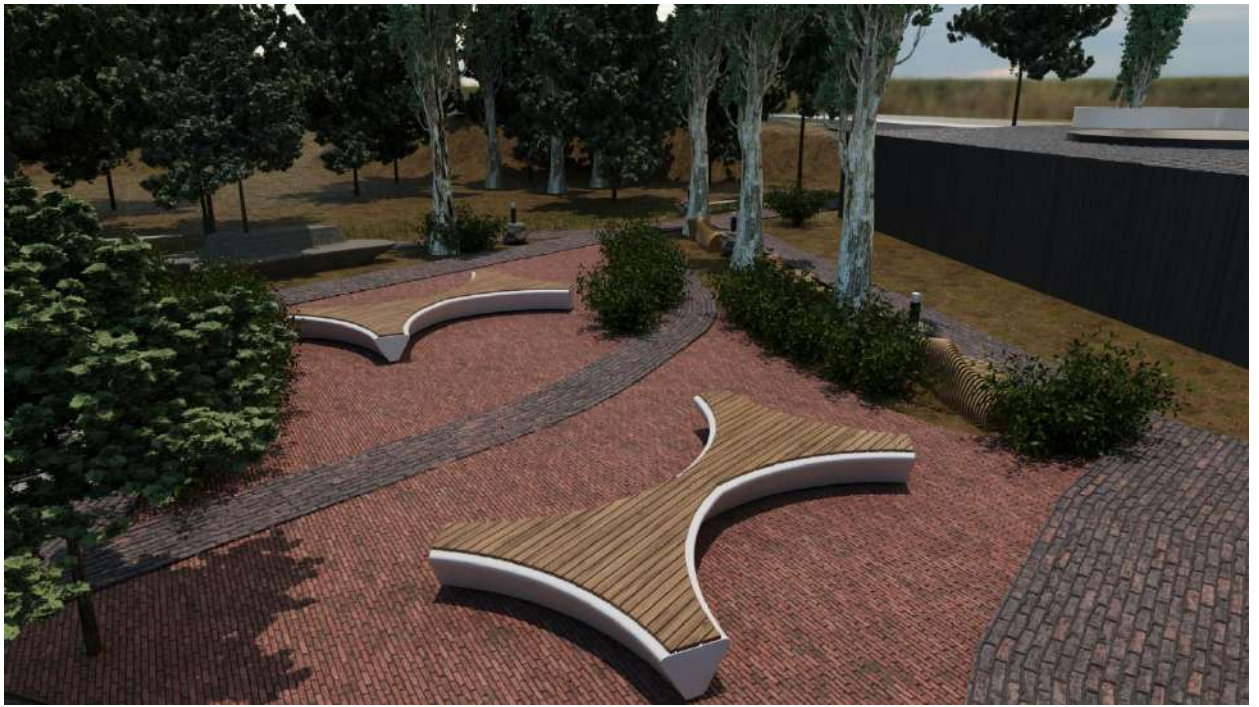
Додаток №2



Додаток №3



Додаток №4



Додаток №5