

ВИЩИЙ НАВЧАЛЬНИЙ ЗАКЛАД
«УНІВЕРСИТЕТ ЕКОНОМІКИ ТА ПРАВА «КРОК»
Навчально-науковий інститут психології

Кафедра психології

Разумова Анна Олександрівна

УДК 159.9 _____

Дипломна робота

Психологічні особливості смисложиттєвих орієнтацій
студентів закладів вищої освіти

053 «Психологія»

Подається на здобуття освітнього ступеня магістр

Дипломна робота містить результати власних доробок. Використання ідей, результатів і текстів інших авторів мають посилання на відповідне джерело

_____ А.О.Разумова

Науковий керівник (консультант) Петрунько Ольга Володимирівна,
доктор психологічних наук, старший
науковий співробітник, професор
кафедри психології

Київ – 2024

ЗМІСТ

ВСТУП.....	3
РОЗДІЛ 1. ТЕОРЕТИКО-МЕТОДОЛОГІЧНІ АСПЕКТИ ДОСЛІДЖЕННЯ СМИСЛОЖИТТЄВИХ ОРІЄНТАЦІЙ СТУДЕНТІВ ЗАКЛАДІВ ВИЩОЇ ОСВІТИ.....	7
1.1. Теоретико-методологічні підходи до вивчення феномену смисложиттєвих орієнтації у контексті ціннісно-смиислової сфери особистості.....	7
1.2. Соціально-психологічні особливості смисложиттєвих орієнтацій у юнацькому віці.....	20
Висновки до розділу 1	30
РОЗДІЛ 2. ЕМПІРИЧНЕ ДОСЛІДЖЕННЯ СМИСЛОЖИТТЄВИХ ОРІЄНТАЦІЙ СТУДЕНТІВ ВНЗ	32
2.1. Методичні основи емпіричного дослідження	32
2.2. Аналіз результатів та інтерпретація дослідження смислових орієнтацій, базових переконань та ірраціональних установок студентів	36
2.3. Відмінності смислових орієнтацій студентів-психологів та студентів-економістів в умовах воєнного стану	64
Висновки до розділу 2	76
РОЗДІЛ 3. ТИПОЛОГІЗАЦІЯ МОТИВАЦІЙНОЇ СФЕРИ ОСОБИСТОСТІ МАЙБУТНІХ ПСИХОЛОГІВ	84
3.1. Модель психологічної роботи зі смисложиттєвими орієнтаціями та базисними переконаннями студентів	84
Висновки до розділу 3	97
ВИСНОВКИ	99
СПИСОК ВИКОРИСТАНИХ ДЖЕРЕЛ	104
ДОДАТКИ	115

ВСТУП

Актуальність дослідження. Ціннісно-смилова сфера особистості у різних аспектах має тривалу історію дослідження у різних науках, але зберігає свою актуальність протягом усього періоду становлення та функціонування психологічної науки. Смиложиттєві орієнтації розглядаються як інтегральний компонент смислової структури особистості, який визначає характер її спрямованості, що наповнює її буття індивідуалізованим, особистісно значущим для неї змістом, формує орієнтири її поведінки та діяльності. Ціннісно-смилова сфера та її компоненти модифікуються та трансформуються протягом усього життя особистості, але особливо активно та значимо ці процеси відбуваються у кризові, переломні моменти життя, які можуть мати як об'єктивні, так і суб'єктивні детермінанти.

Серед тих вікових періодів, які найбільш часто привертають увагу до проблематики смислових та ціннісних змін провідне місце належить юнацькому періоду як такому, під час якого відбувається первинне становлення та апробація переважної більшості компонентів даної сфери. Крім того, період студентства є значимим для закріплення, апробації та можливої трансформації системи смисложиттєвих орієнтацій молоді на основі отримання досвіду самостійного, окремого від батьків, життя у окремих аспектах, у більшості аспектів або у всіх аспектах у здобувачів вищої освіти.

Актуальність проблематики ціннісно-смилової сфери особистості зростає в умовах нестабільності, які можуть бути пов'язані з переживанням конкретною особистістю криз, а також можуть бути зовнішньо детермінованими, зокрема, у нашому випадку активними бойовими діями.

Актуальні воєнні події виступають тим фоном, що загострює та актуалізує дану проблематику, тому що у даний момент смисли, погляди, переконання, установки юнацтва, які тільки кристалізуються, зіштовхуються

не лише з різноманітними соціальними нормами та обмеженнями, але й з специфічними воєнними умовами життя.

Вищезазначені аспекти зумовили вибір теми дослідження «Психологічні особливості смисложиттєвих орієнтацій студентів закладів вищої освіти».

Мета дослідження – теоретично обґрунтувати та емпірично дослідити соціально-психологічні чинники оптимізації смисложиттєвих орієнтацій студентів.

У відповідності до поставленої мети нами було визначено наступні **завдання дослідження**:

1. Здійснити теоретичний аналіз феномену смисложиттєві орієнтації як компонента ціннісно-сміслової сфери особистості.
2. Дослідити соціально-психологічні особливості смисложиттєвих орієнтацій у юнацькому віці.
3. Емпірично дослідити смисложиттєві орієнтації студентів ВНЗ різних спеціальностей.
4. Емпірично виявити смислову специфіку переживань студентів ВНЗ різних спеціальностей в умовах воєнного стану за допомогою авторської анкети;
5. Розробити модель психологічної роботи зі смисложиттєвими орієнтаціями та базисними переконаннями студентів на основі результатів емпіричного дослідження.

Об'єкт дослідження – смисложиттєві орієнтації як соціально-психологічний феномен.

Предмет дослідження – психологічні особливості оптимізації смисложиттєвих орієнтацій студентів закладів вищої освіти різних спеціальностей.

Методи дослідження.

- *теоретичні* розділ роботи було виконано за допомогою аналізу, порівняння та узагальнення підходів до понять: «ціннісно-смилова сфера» та «смиложиттєві орієнтації» та їх вікові особливості у студентської молоді;

- *емпіричні*: методи психодіагностики:

1) методика «Тест-опитувальник смисложиттєвих орієнтацій (СЖО)(Д.О. Леонтєва);

2) методика «Шкала базисних переконань» (Р. Янов-Бульман, в адаптації М.А. Падун і А.В. Котельнікової);

3) методика діагностики ірраціональних установок (А. Елліс, в адаптації А.Г. Каменюкіна, Д.В Ковпака);

4) авторська анкета для виявлення смислової специфіки переживань студентів в умовах воєнного стану.

- *методи математичної статистики*: розділ роботи було виконано за допомогою емпіричних методів опитування та анкетування. Математична обробка даних була виконана за допомогою U-критерію Манна-Уїтні.

Обробка отриманих даних здійснювалася за допомогою пакета статистичних програм для SPSS 13.0 for Windows та пакета програм Microsoft Office for Windows 11.

Наукова новизна дослідження:

уперше:

- розроблено та апробовано авторську анкету для виявлення смислової специфіки переживань студентів в умовах воєнного стану;

удосконалено:

- рекомендації щодо психологічної роботи зі смисложиттєвими орієнтаціями та базисними переконаннями студентів на основі результатів емпіричного дослідження.

дістали подальшого розвитку:

- теоретичні уявлення про смисложиттєві орієнтації студентів в умовах воєнного стану.

Практичне значення дослідження полягає у визначенні психологічних особливостей смисложиттєвих орієнтацій, базисних переконань, ірраціональних установок студентів в залежності спеціальності навчання та від статі; виявленні смислової специфіки переживань студентів-психологів та студентів-економістів в умовах воєнного стану за допомогою авторської анкети; формулюванні рекомендації щодо психологічної роботи зі смисложиттєвими орієнтаціями та базисними переконаннями студентів на основі результатів емпіричного дослідження.

Матеріали дослідження можуть бути використані фахівцями психологічної служби ВНЗ для психологічної роботи зі здобувачами вищої освіти, а також самими студентами для самоосвіти та самопомоги на основі зворотного зв'язку психолога про індивідуальні результати. Теоретичний та практичний матеріал дослідження може стати корисним під час навчальних курсів: «Психологія особистості», «Психологія життєвого самопроектування», «Вікова психологія».

Апробація результатів дослідження, власні публікації з теми дослідження. Разумова А.О., Петрунько О.В СМИСЛОЖИТТЄВІ ОРІЄНТАЦІЙ ЗДОБУВАЧІВ ВИЩОЇ ОСВІТИ В УМОВАХ ВОЄННОГО СТАНУ: ГЕНДЕРНИЙ АСПЕКТ. Збірник матеріалів IV Міжнародної конференції «Держава, регіони, підприємництво: інформаційні, суспільно-правові, соціально-економічні аспекти розвитку» – 2023. Наявний у <https://conf.krok.edu.ua/SRE/SRE-2023/paper/view/1868>. Дата випуску грудень 2023.

Структура та обсяг дипломної роботи. Дипломна робота складається зі вступу, трьох розділів, висновків до розділів, загальних висновків, списку використаних джерел (91 найменування) та додатків. Загальний обсяг курсової роботи – 74 сторінок, основний обсяг – 104 сторінки. Робота містить 15 таблиць, 9 рисунків, 10 додатки (на 14 сторінках).

РОЗДІЛ 1 ТЕОРЕТИКО-МЕТОДОЛОГІЧНІ АСПЕКТИ ДОСЛІДЖЕННЯ СМИСЛОЖИТТЄВИХ ОРІЄНТАЦІЙ СТУДЕНТІВ ЗАКЛАДІВ ВИЩОЇ ОСВІТИ

1.1. Теоретико-методологічні підходи до вивчення феномену смисложиттєвих орієнтації у контексті ціннісно-сміслової сфери особистості

Проблематика смислової сфери у різних аспектах зберігає свою актуальність протягом усього періоду становлення та функціонування психологічної науки. Але у різні періоди той чи інший аспект даної сфери особистості набуває більшої актуальності у контексті актуальних гуманітарних, економічних, політичних умов.

Ціннісно-сміслова сфера являє собою значиму систему особистості, яка виступаючи інструментом становлення особистості, визначає специфіку набуття нею індивідуальності, тому що через компоненти даної системи, через систему смисложиттєвих орієнтацій, смислів, установок, ставлень до оточуючого світу, до інших та до самої себе визначається її спрямованість, що наповнює її буття індивідуалізованим, особистісно значущим для неї змістом, формує орієнтири її поведінки та діяльності.

Крім того, період студентства є значимим для закріплення, апробації та можливої трансформації системи смисложиттєвих орієнтацій молоді на основі отримання досвіду самостійного, окремого від батьків, життя у окремих аспектах, у більшості аспектів або у всіх аспектах у здобувачів вищої освіти.

Проблема вивчення ціннісно-сміслової сфери має системоутворюючий, комплексний характер, виступаючи предметом аналізу у різних дисциплін соціально-гуманітарного напрямку, що зумовлено як її теоретичною і практичною значимістю, так і складністю, багатоаспектністю самого поняття.

У переважній більшості наукових досліджень ціннісно-сміслова сфера виступає як основне, центральне новоутворення особистості, її «ядро», що визначає зміст та спрямованість життєдіяльності та специфіку взаємовідносин у діаді «людина – світ»[2; 6;15].

Актуальність проблематики ціннісно-сміислової сфери особистості зростає в умовах нестабільності, які можуть бути пов'язані з переживанням конкретною особистістю криз, а також можуть бути зовнішньо детермінованими, зокрема, у нашому випадку активними бойовими діями.

Ціннісно-сміслову сферу у науці розглядають як систему, яка виступає базисом побудови структури особистості, забезпечує набуття нею індивідуальності на основі компонентів ціннісно-сміислової сфери, а саме через систему установок, ставлень до оточуючого світу, до інших людей, до самої себе. Особистість проявляє активність, поведінку та діяльність, які визначаються потребами та інтересами, що наповнює життєдіяльність особливим, індивідуалізованим змістом та формою. [18; 54; 63].

Існуючі у науці підходи до вивчення ціннісно-сміислової сфери особистості можна систематизувати наступним чином:

- 1) діяльнісний;
- 2) інтегративний;
- 3) інтеракціоністський;
- 4) особистісно-смісловий;
- 5) екзистенційно-гуманістичний;
- 6) соціально-психологічний підходи;
- 7) концепція установки Д. Н. Узнадзе [2; 2;18].

Враховуючи вище зазначені моменти зрозумілою є актуальність проблематики смислової сфери у психологічній науці, а також у споріднених науках у різних країнах [81; 82; 83; 84].

Варто відмітити змістовність розуміння понять: «ціннісна сфера», «ціннісно-сміслова сфера», які розглядаються як система установок та ставлень людини до оточуючого світу, до інших людей та до самої себе,

визначає її потреби, спрямованість, інтереси, переконання, на основі яких формується та проявляється поведінка та діяльність людини. [67; 70].

Також змістовність даного поняття зумовлена тим, що компоненти ціннісно-сміслової сфери наповнюють життя людини змістом, задаючи ті вихідні моменти та орієнтири, які виступають надалі базисом для здійснення вольової та емоційної саморегуляції індивіда [36].

I.C. Варе зазначає наявність трьох різноаспектних підходів до розуміння змісту самого поняття «смісложиттєві орієнтації» у психологічній науці:

1) по-перше, вони виступають як багатоаспектні соціально-психологічні утворення, які зумовлені різноманітними взаємовідносинами між людьми в життєдіяльності;

2) по-друге, вони являються значущими детермінантами визначення напрямків особистісної та професійної самореалізації особистості;

3) по-третє, вони трактуються як наслідки визначення конкретних життєвих цілей на основі певної системи цінностей, пов'язаних з ідеєю самореалізації, яка конкретизується у життєвих планах та стратегіях особистості [8].

Також I.C. Варе здійснила детальний аналіз поняття смісложиттєвих орієнтацій з точки зору історичного та змістовного аспектів, що дозволило їй побудувати доволі змістовну та наочну модель даного психологічного феномена у сучасних умовах [7; 9]. Дана модель представлена нами на поданому нижче рис.1.1.

Дана модель презентує історичну динаміку уявлень про смисл з точки зору різних дослідників, а також у ній зазначено «дислокацію смісложиттєвих орієнтацій, їхні системоутворюючі, регуляторні функції в смисловій системі особистості» [8, 110]. Також компоненти даної моделі по вертикалі утворюють ієрархічні системи, які включають в себе підсистеми всіх рівнів, обумовлюють смислове ставлення людини до реальності. Також

вчена відмічає те, що поняття «орієнтація» у контексті смислу трактується як процес і результат, смислове поле особистості динамічне, трансформується протягом життєдіяльності як окремого індивіда, так і людства в цілому [8, 112].

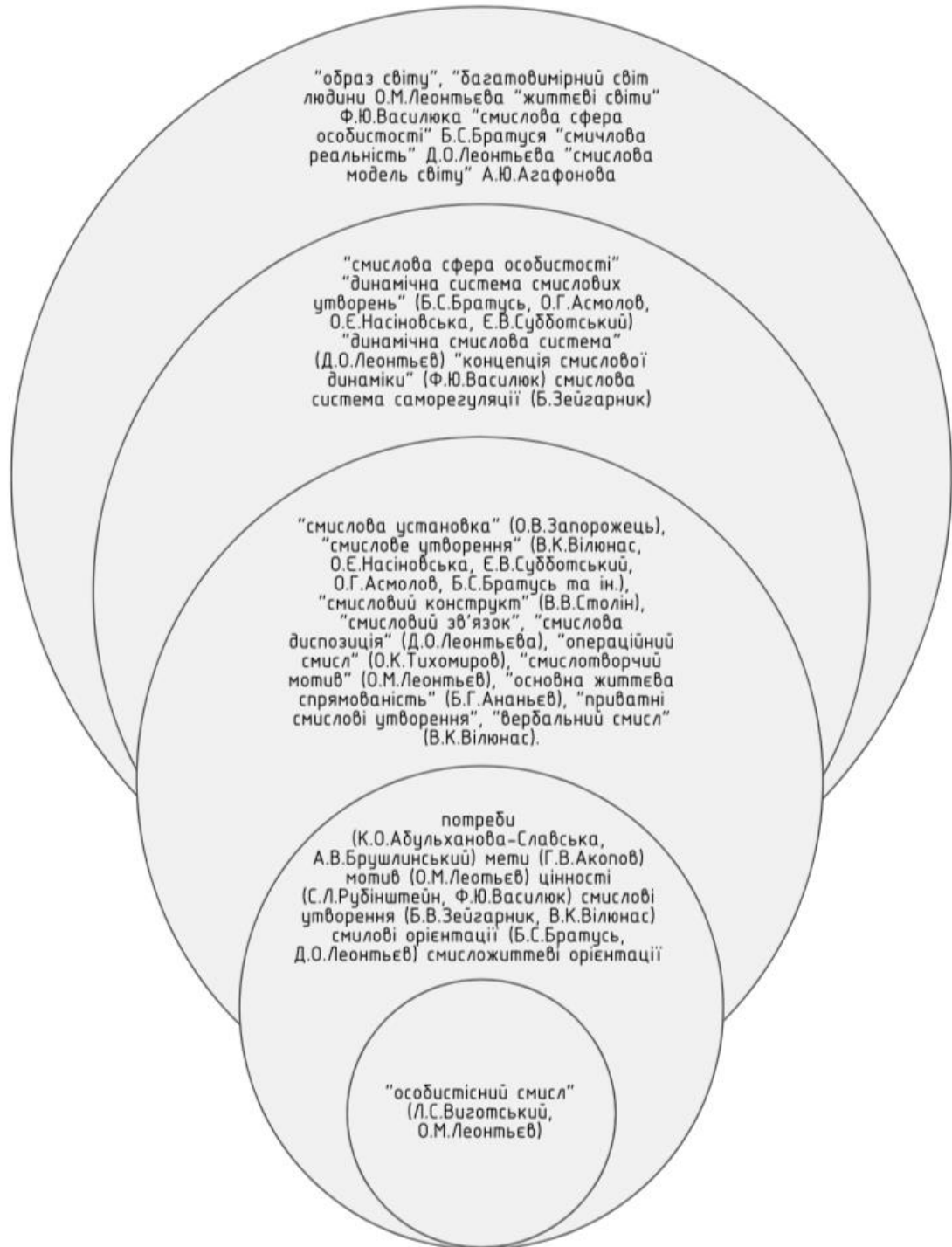


Рис 1.1. Сучасна теоретична модель смисложиттєвих орієнтацій в контексті смислової системи [8]

Вчені розрізняють наступні функції смислових утворень у контексті їх ролі для особистості:

1) захисна, оскільки вона забезпечує стабільність сприймання та інтерпретації себе, інших та світу в цілому, позбавляючи тим самим особистість частих негативних переживань, сумнів, внутрішньоособистісних конфліктів;

2) ціннісно-експресивна, тому що вона відображає систему смислів та цінностей особистості;

3) інструментальна, через те, що вона допомагає особистості у самовизначенні щодо значущих питань власного життя, спрямовуючи на досягнення значущих для неї цілей або ж до уникнення небажаних цілей;

4) пізнавальна, тому що забезпечує процеси пізнання, аналізу, структурування та інтерпретації про зовнішній світ та його компоненти, включаючи інших людей та самого себе

5) контрольна, оскільки забезпечує здійснення контролю за життєдіяльністю [32; 39; 45; 46; 57].

Найчастіше ж у ролі компонентів ціннісно-смислової сфери розглядаються наступні поняття: цінності, особистісні смисли, смислові, смисложиттєві орієнтації, установки (настанови).

При аналізі ж структурних компонентів смислової сфери доволі часто основна увага приділяється таким базовим складовим, як: цінності та особистісні смисли.

Поняття «смисли», яке власне і дало назву цілій сфері, у психології розглядаються з точки зору двох підходів: з точки зору першого, це – смисл життя (В. Франкл, К. Ясперс), а з точки зору другого, це – особистісний смисл (О.М. і Д.О. Леонтьєви). Перший підхід широко представлений у філософії та у екзистенційній психології. Наприклад, В. Франкл розглядав смисл в якості базової потреби людини, реалізація якої забезпечує саморозвиток, самоактуалізацію. Другий підхід презентований поняттям «особистісний смисл», яке, зокрема, О.М. Леонтьєв описує як механізм

переходу мотиву в мету, пов'язуючи таким чином між собою свідомість та діяльність [36; 45; 72]. А також вчений трактує дане поняття як «значення для мене», що являє собою індивідуалізоване відображення реального ставлення особистості до тих об'єктів, заради яких власне і розгортається діяльність. А також він зазначає, що дане поняття виступає результатом засвоєних та індивідуально інтерпретованих суб'єктом знань про світ, які включають поняття, вміння, дії і вчинки, що здійснюються людьми, соціальні норми, ролі, цінності та ідеали.

Вчений виділив та описав 6 смислових структур, які становлять три ієрархічних рівня смислової регуляції життєдіяльності особистості:

1 рівень включає особистісні смисли і смислові установки конкретної діяльності;

2 рівень включає мотиви, смислові конструкти і диспозиції;

3 рівень включає цінності, що виступають смислоутворюючими для компонентів двох попередніх рівнів.

Також у вченого є поняття «смислові орієнтації», що включають потреби, особистісні цінності, світогляд, сенс життя і самоствавлення.

Якщо розглядати поняття «смысл» детальніше, то варто відзначити наявну у психології ієрархію смислів, яка презентована в особистості наступними рівнями смислів:

0 рівень – це ситуаційні сенси, що визначають наміри досягнути ціль «тут і тепер»;

1 рівень – це егоцентричні смисли, що визначає особисту вигоду людини у певний період часу;

2 рівень – групоцентричні смисли, які є значимими для найближчого оточення людини;

3 рівень – загальнолюдські смисли, які визначають активність на користь блага широкого оточення, великих соціальних груп, можливо, і людства в цілому [38; 54].

У сучасній психологічній науці у контексті даного напрямку смислову сферу, яку часто відділяють від ціннісного аспекту, трактують як більш комплексну значно змістовнішу та багатоаспектнішу структуру, компоненти якої представлені у наведеному нижче рисунку 1.2.



Рис 1.2. Структура смисловї сфєри особистостї [61].

Смислова установка, або настанова, а також смисложиттєва орієнтація як її рїзновид, в українськїй психологїчнїй науцї розглядається також на основї вище проаналїзованих пїдходїв. Вона розглядається як специфїчний механїзм здїйснення дїяльностї, який вїдображає у свїдомостї особистостї індивїдуалїзований смисл певного явища дїйсностї, а також виявляється у рїзних формах впливу на специфїку її дїяльностї. Саме на основї їснуючих смислових установок вїдбувається здїйснення особистїстю рїзноманїтнї смисловї вибори, у рамках яких видїляють 2 аспекти:

1) рацїональний, для якого характерним є осмислений, рацїональний пошук бїльш оптимального варїанту з наявних, їснуючих у свїдомостї альтернатив;

2) ціннісний, для якого характерним є вибір на основі певної цінності, яка і визначає процес вибору певного мотиву та певної мети та подальшу активність, спрямована на їх реалізацію.

Також варто відмітити, що найчастіше смислові установки на практичному рівні вивчаються через аналіз конструктивних та деструктивних, ірраціональних установок. При чому саме останній різновид смислових установок найчастіше стає предметом детального вивчення через розуміння тих значних негативних і доволі тривалих та глибинних змін, які вони здійснюють на свідомість та підсвідомість особистості у актуальний проміжок часу життя, а також у доволі тривалій перспективі.

Крім того, варто відмітити, що смислова установка виступає основним базисом для здійснення усіх смислових виборів, які здійснює особистість, при чому відбувається ці вибори у наступних двох аспектах:

1) раціональний, який забезпечує процес аналізу та порівняння варіантів, а також пошук більш оптимального варіанту з наявних альтернатив;

2) ціннісний, в основі якого лежить процес вибору мотиву, на основі певної цінності, що запускає певну активність особистості для його реалізації [56; 76].

Інший компонент смислової сфери – цінності, які визначають особистісну значущість певних речей для конкретної людини, що завжди має суб'єктивний характер. Проблематика цінностей широко представлена у руслі різних класифікацій на основі різних підходів. Серед класифікацій найбільш поширеними є наступні:

- 1) термінальні цінності та інструментальні цінності (М. Рокич);
- 2) цінності творчості, відношення, переживання (В. Франкл);
- 3) цінності буття та дефіцієнтні цінності (А. Маслоу);
- 4) декларовані цінності (ситуативні) та реальні цінності (Б. Братусь);

5) за сферами: духовні, соціально-політичні, матеріальні, вітальні, моральні, релігійні, естетичні цінності [4; 50].

А також наявна ще окрема розширена класифікація цінностей, яка визначає наступні види цінностей:

1) цінності-знання, існування та важливість яких людина усвідомлює, але не може або не хоче визнати та прийняти їх як значимі для себе особисто;

2) цінності-мотиви, які є особистісно важливими для індивіда, на основі яких власне і здійснюється активність людини, які і виступають її ціннісними орієнтаціями;

3) цінності-цілі, які пов'язані з конкретними напрямками діяльності, які виступають орієнтирами для прояву цілеспрямованої діяльності;

4) цінності-сенси, це ті найбільш значущі, фундаментальні цінності, які власне і презентують смисложиттєві орієнтації [78].

Доволі часто при аналізі даної проблематики основний акцент робиться на тому, що ціннісні орієнтації визначають базу особистості, тому що сформованість певної ціннісної орієнтації «тотожне віднаходженню особистості самої себе» [3].

Також дане поняття аналізується у контексті вивчення майбутнього особистості, тому що його реалізація будується на особистісно значущих цінностях.

Таким чином, цінності проявляються через ціннісні орієнтації людини. Ціннісні орієнтації – це утворення, що регулюють поведінку та діяльність людини, визначають її здатність надавати перевагу одним цінностям над іншими, а також диференціювати значущі цінності від тих, які несуттєві, проводити ранжування цінностей за їх значимістю.

Смисложиттєві орієнтації можуть бути розглянуті як найбільш важливі ціннісні орієнтації, які знаходяться на верхньому щабелі цінностей для конкретної людини у певний період часу, визначаючи їх пріоритетність та перевагу над іншими цінностями для особистості. Смисложиттєві орієнтації доволі часто розглядаються як базові, центральні компоненти структури

сміслової регуляції особистості у формі складної динамічної системи, що внутрішньо організує зміст свідомості і забезпечує відносно стійку спрямованість потреб та інтересів суб'єкта [39].

Смисложиттєві орієнтації як феномен розглядаються у даному контексті як найбільш значущі ціннісні орієнтації, такі, що є пріоритетними цінностями для особистості на певному етапі життя, спрямовуючи особистість до самопрояву та самореалізації [18; 22].

Також у даному контексті доцільно розглянути і такий компонент, як переконання особистості. Поняття «переконання» трактується як уявлення або ідеї, які можуть виступати упередженнями, мотивами, цілями, а також впливати на вчинки та поведінку людини. Дані компоненти формуються на основі активного цілеспрямованого пізнання людиною навколишнього світу або ж можуть бути сформовані за допомогою засвоєння вже існуючих у соціумі переконань, які для особистості є значущі, у які вона щиро вірить, у яких не сумнівається [35].

Проблематика смисложиттєвих орієнтацій особистості доволі широко представлена у публікаціях українських вчених з точки зору різних аспектів, зокрема, це роботи вчених: В. Г. Панка і Г. В. Рудь, А. К. Солодка, Н. П. Панчук, В. В. Бочелюк, О. М. Гріньовата ін.

М. Савчин, аналізуючи проблематику життєвого шляху особистості, також звертається до поняття життєвих орієнтацій. Вчений слушно зазначає, що пошук власного життєвого шляху може мати як продуктивний напрямок, коли спрямований на саморозвиток, так і деструктивний, якщо спрямований на саморуйнування, стагнацію або регрес. Вибір певного з цих напрямків зумовлений спрямованістю особистості на певний тип орієнтації, тобто, базується на певних смисложиттєвих орієнтаціях [57].

О.А.Матеюк та О.А.Черниш розглядають СЖО як ціннісне смислове ядро життя особистості. З точки зору вчених, смисл життя усвідомлює смисл власного життя «як компіляторно-компаративні значення через (та за допомогою) усвідомлення низки понять («мета життя», «смисложиттєві

цілі», «цінність життя»), а також – наборів смисложиттєвих цілей та цінностей (ідеалів)» [39, 211].

Інший компонент-установка, яка трактується як готовність реагувати або діяти певним чином у певній ситуації. Вони є неусвідомлюваними або малоусвідомленими, значимими для підсвідомості людини. Крім того, вони можуть відігравати як позитивну, так і негативну роль для індивіда: можуть допомагати швидко приймати рішення, але також можуть призводити до ригідності, ускладнювати процес адаптації до нових, неоднозначних, нестандартних, незвичних умов [56;76].

Близьким до смисложиттєвих орієнтацій є також поняття «життєва стратегія», яке розуміється Л.О. Мороз як певний алгоритм планування власного життя. Дане поняття є комплексним, тому що включає наступні компоненти: життєві домагання, життєві цінності та життєва перспектива. Перший з компонентів – життєві домагання представляють собою рефлексивну складову психічної організації, яка базується на СЖО і виявляється у «саморозгортанні особистості в контексті усвідомлення власного потенціалу, що дозволяє моделювати майбутнє відповідно до власних очікувань» [42].

Також проблематика смисложиттєвих орієнтацій побіжно розглядається при вивченні багатьох семантично близьких понять, наприклад:

- 1) життєві домагання [34];
- 2) базова життєва позиція [37];
- 3) життєва стратегія [47; 50];
- 4) життєве проектування [61];
- 5) смислова активність [54];
- 6) переконання [20];
- 7) життєстійкість [86].

Серед сучасних психологічних українських досліджень, які представляють інтерес у контексті проблематики нашої роботи ми можемо

зупинитися на наступних. Перш за все, звернемо увагу на дослідження, які були проведені в умовах війни, та присвяченні вивченню специфіки переживань та потреб різних груп респондентів.

Наприклад, проведене дослідження щодо виявлення основної проблематики, притаманної респондентам в залежності від умов діяльності, життя та статі. Згідно результатів дослідження, серед найбільш актуальних проблем можна відмітити наступні специфічні особливості.

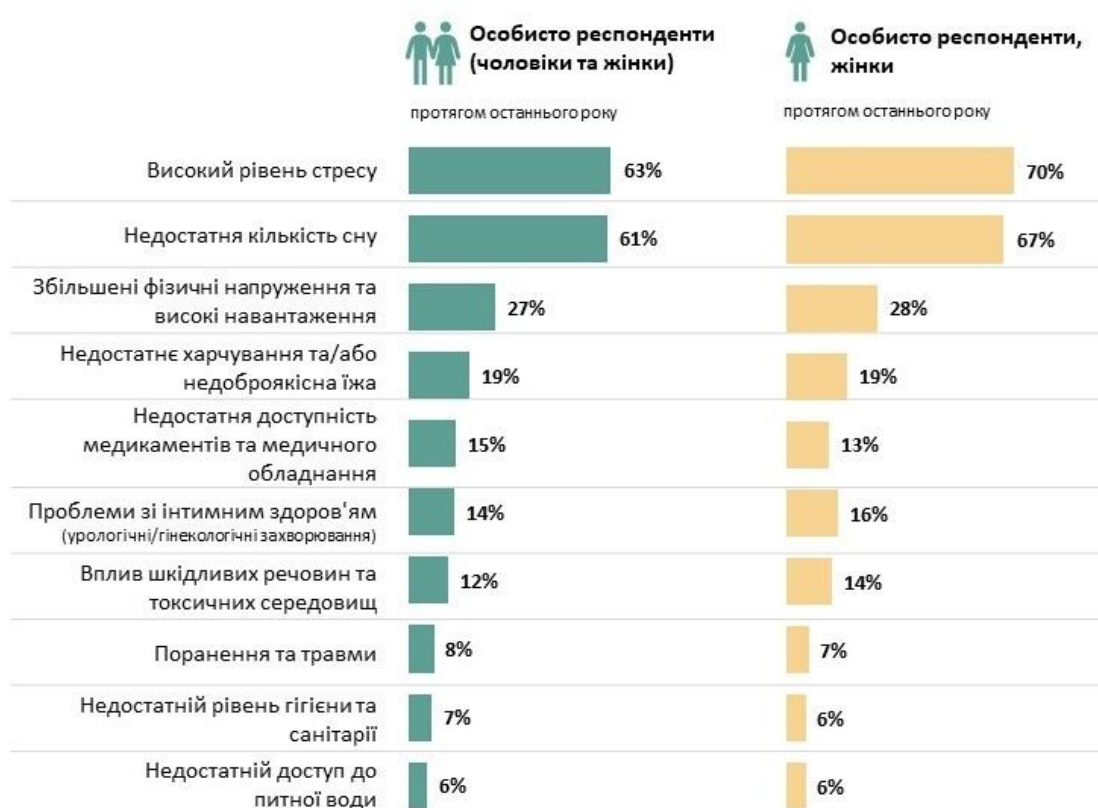
Високий рівень стресу, який значимий для цивільних та військових респондентів обох статей, але більш інтенсивно проблематичний для цивільних жінок, ніж чоловіків, і для військових чоловіків, у яких він максимальний, ніж жінок, хоча у них він теж максимальний по вибірці в цілому. Фізіологічна потреба у повноцінному сні, яка теж є незадоволеною у переважної більшості вибірки, хоча дещо частіше у цивільних жінок та у військових чоловіків. Інша проблематика, значуща саме для військових, зумовлена специфікою їх життєдіяльності, це збільшення навантаження, поранення та травми, проблеми з гігієною. Таким чином, актуальна проблематика стресу, що виявляється перш за все на фізіологічному рівні у респондентів незалежно від умов життя, але має свою специфіку щодо більш та менш актуальних конкретних симптомів. Актуальна проблематика для цивільних респондентів чоловічої та жіночої статі в умовах війни представлені на рис. 1.3.

Також на даний момент триває дослідження змін у ціннісній сфері українців в умовах війни. Наші респонденти за бажанням теж мали можливість приєднатися до вибірки даного психологічного дослідження, що проводиться Українським інститутом прикладної психології та психотерапії [68]. Дослідницький інтерес і наступне дослідження, яке проведено аналітичним центром Cedos і дослідницькою агенцією Info Sapiens за ініціативи Програми розвитку ООН в Україні та Міністерства молоді та спорту України в кінці 2022 року. На основі узагальнення результатів можна

зупинитися на наступних значимих аспектах щодо становища молоді у зв'язку з повномасштабним вторгненням:

- 1) зазначили втрати через війну – 82% молоді;
- 2) зниження або втрата доходу – 36%;
- 3) погіршення психічного здоров'я – 28%;
- 4) розрив стосунків – 18%;
- 5) смерть друзів або членів сім'ї – 14%;
- 6) стурбованість здоров'ям (власним або близьких) – 50%;
- 7) стурбованість психічним здоров'ям – 22%;
- 8) стурбованість фізичною безпекою – 27%;
- 9) відсутністю можливості самореалізації – 19%.

З якими проблемами стикались, на думку респондентів...



*Дослідження компанії Gradus Research на замовлення фармацевтичної компанії «Дарниця», 1200 інтерв'ю, жінки та чоловіки віком 18-60 років, що проживають у містах з населенням 50К+, крім тимчасово окупованих територій та територій, на яких ведуться бойові дії, 17 – 18 травня 2023.

Рис 1.3. Актуальна проблематика чоловічої та жіночої статі в умовах війни [77].

Також варто відмітити є певні конструктивні тенденції, які, з точки зору авторів дослідження, сприяють та надалі будуть сприяти зміцненню стабільності: зростання громадської активності, зокрема, волонтерський рух – 42%; актуалізація серед життєвих цілей позиції «бути корисними своїй країні» – 37%.

Таким чином, вище проаналізоване актуально, перспективною та такою, що заново привертає увагу в умовах воєнного часу.

1.2. Соціально-психологічні особливості смисложиттєвих орієнтацій у юнацькому віці

Ціннісно-смилова сфера та її компоненти модифікуються та трансформуються протягом усього життя особистості, але особливо активно та значимо ці процеси відбуваються у кризові, переломні моменти життя, які можуть мати як об'єктивні, так і суб'єктивні детермінанти.

Серед тих вікових періодів, які найбільш часто привертають увагу до проблематики смислових та ціннісних змін провідне місце належить юнацькому періоду як такому, під час якого відбувається первинне становлення та апробація переважної більшості компонентів даної сфери. Це вік активної соціалізації, коли смисли, погляди, переконання, установки юнацтва зіштовхуються з нормами і вимогами соціуму, тому відбуваються як кількісні зміни, що призводить до розширення компонентної представленості елементів ціннісно-смилової сфери, тобто, появи нових смислів, смисложиттєвих орієнтацій, цілей, установок, значимих для юнацтва з позиції дорослості, а також і якісні зміни за рахунок переструктурування раніше існуючої системи цінностей та смислів, актуальної для юнацтва з попередніх вікових періодів [17; 21; 60; 62;71].

І. А. Андрійчук [3] доцільно визначає, що у даний віковий період сформованість смисложиттєвої орієнтації виступає актуальною потребою та представляє собою екзистенційне завданням особистості. Тому доцільно

зупинитися на тому, що визначає специфіку та закономірності становлення смисложиттєвих орієнтацій у даному віковому періоді:

- 1) рівень розвитку когнітивної та емоційно-вольової сфер;
- 2) підвищена сензитивність або навпаки негативізм щодо прийняття та засвоєння соціокультурних цінностей;
- 3) особливості становлення індивідуальної оцінної структури;
- 4) особливості становлення світогляду;
- 5) усвідомленість необхідності обрати майбутню професію чи рід заняття.

Починаючи зі старших класів актуальним постає самовизначення, яке виступає як провідна смислова життєва орієнтація юнацького віку, тому має актуальність і для продовження даного вікового періоду, під час якого значна частина даної вікової групи продовжує своє навчання у закладах вищої освіти.

Цікавою є думка про те, що самовизначення розглядається як різноспрямована активність, яка включає наступні напрямки:

- 1) орієнтації на пошук та встановлення істини (пізнавальна діяльність);
- 2) орієнтації на пошук та встановлення користі (практична діяльність);
- 3) орієнтації на пошук та встановлення справедливості (комунікативна діяльність);
- 4) орієнтації на пошук та встановлення критеріїв добра (моральна діяльність);
- 5) орієнтації на пошук та встановлення критеріїв краси (творча діяльність);
- 6) орієнтації на пошук та встановлення критеріїв гармонії зі світом і собою (духовна практика). [55; 58; 59] .

Смислові установки, а також смисложиттєві орієнтації як їх різновид, розглядаються як інтегральний компонент смислової структури особистості,

який визначає характер відносин до себе, до інших людей, що зумовлює значущість їх вивчення, особливо на прикладі вибірки респондентів юнацького віку.

Проблематика смисложиттєвих орієнтацій може розглядати з точки зору різних аспектів, набуваючи тим самим своєрідності та різних підстав для набуття актуальності. Одним з таких аспектів є віковий, тому що усі компоненти смислової сфери мають специфіку становлення та зміни на різних вікових етапах, набуваючи таким чином індивідуальної своєрідності в процесі переживання вікових криз, а також у контексті різних умов набуття особистістю нового життєвого досвіду [74; 79].

Психологічними особливостями даного вікового періоду є активний перехід до самостійного життя і становлення людини як суб'єкта власної життєдіяльності. Дані вікові зміни привертають активну увагу до різноманітних досліджень даної вибірки у тих питаннях, які виступають як конструктивними, так і деструктивними детермінантами даного процесу дорослішання, а також тих аспектів, які виступають наслідками даного процесу. У даному напрямку цікавим є позиція вчених щодо поєднання, інтеграції двох феноменів: ціннісні орієнтації та смислові орієнтації у один феномен «ціннісно-смислові орієнтації», який розглядається як важливе новоутворення юнацького віку [74 9; 19; 26].

Проблематика смисложиттєвих орієнтацій доволі актуальна при аналізі на прикладі вибірки студентства у різних аспектах. Наприклад, роботи вчених: І. М. Главатських, О. В. Сазонова, Г. І. Меднікова, О. В. Москаленко та ін.

Наприклад, О.М. Мусаелян, розглядаються різновиди СЖО та загальний рівень осмисленості життя, які представлені домінуючими середніми показниками. А також представлено результати дослідження даного феномена у контексті зв'язку зі схильністю до аутоагресивної поведінки з врахуванням статевого аспекту. Зокрема, для представників чоловічої вибірки зазначено відсутність кореляції, а от у дівчат наявність

стійкої негативної кореляції зв'язку зі схильністю до аутоагресивної поведінки [48].

О.В. Іванова у дисертаційному дослідженні провела теоретичний аналіз даної проблематики, специфіки її прояву у юнацтві, в результаті якого сформулювала авторське визначення поняття СЖО як ієрархічної структури усвідомлених й актуальних цінностей-цілей, які мають особистісний смисл, тому й визначають життєві сфери самореалізації особистості [26].

Смисложиттєві орієнтації базуються на системі переконань особистості. Наприклад, Н. К. Лебідь трактує базисні переконання як індивідуалізований вектор цілеспрямованої активності особистості, як когнітивний конструкт, що визначає діяльність, детермінує процес пізнання навколишньої дійсності, емоційний стан і поведінку. У контексті нашого дослідження цікавими є також факти, наведені вченою, у результатах її дослідження на вибірці студентів за допомогою методики “Дослідження базисних переконань особистості” Р. Янофф-Бульман, в адаптації М. Падун, В. Котельникової: наявність у більшості завищеної оцінки себе і своєї удачі, але також і наявність високих показників неготовності брати на себе відповідальність, невміння виявляти гнучкість у поведінці, схильність до ригідності [35].

Мороз подає результати вивчення СЖО студентів, отримані за пару років до воєнних подій: акцентними є дані про домінування низьких показників за 4 параметрами: «Цілі життя», «Процес життя», «Результативність життя» та «Локус контролю – Я», що говорить про тенденцію до незадоволеності молоді як власним минулим (результатом), так і теперішнім (процесом) та майбутнім (цілями). Окрему увагу привертає лише 1 параметр, це «Локус контролю – життя», який у половини студентства має оптимальні показники. Тому і загальний показник усвідомленості життя загалом низький по вибірці, що, з точки зору дослідниці, говорить про домінуючу невпевненість сучасної молоді, сумніви у можливостях самостійно здійснювати життєвий вибір [42].

О.М. Васильченко та інші на основі результатів власного дослідження визначають взаємозв'язки смисложиттєвих орієнтацій студентів з рядом психологічних понять: цілі життя прямо корелюють з внутрішнім конфліктом та з матеріальним положенням; результативність життя також прямий зв'язок з матеріальним положенням; аналогічно і локус контролю – життя корелює із матеріальним положенням. Окремі специфічні кореляції має шкала «Локус контролю – Я», аналогічну кореляцію має також загальний показник осмисленості життя [11].

Також дана проблематика розглядається у контексті специфіки становлення смисложиттєвих орієнтацій у процесі здобуття вищої освіти, виділяючи у даному процесі окремі етапи:

- 1) виявлення та усвідомлення наявних об'єктивних і суб'єктивних цінностей;
- 2) підтримання та розвиток індивідуальних цінностей;
- 3) виявлення значущих особистісних і професійних цінностей референтних для здобувачів вищої освіти професійних груп;
- 4) визначення і активна самореалізація здобувачами ціннісно-сміслової перспективи;
- 5) визначення напрямків та проявів активності у професіоналізації і освітній діяльності [29].

Н. Бондаренко на основі аналізу результатів власного дослідження смисложиттєвих орієнтацій студентів різних спеціальностей та закладів вищої освіти зазначає, що за видами показники усіх респондентів близькі до середніх показників. У співставленні результатів студентів гуманітарних і технічних факультетів зазначено вченою, що рівень усвідомленості життя молоді високий: молодь активно орієнтована на можливість досягнень та свободу вибору, а також на інтерналізацію поведінки, взаємозв'язків зі світом, але студенти гуманітарного факультету мають більш високі, а от студенти технічної спеціальності більш низькі показники. Загальний показник осмисленості життя у студентства має наближені показники

прояву, але у студентів технічних спеціальностей помітним є дещо нижчий показники значимості процесу життя і задоволеності самореалізацією. Також додатково було встановлено, що до найбільш значущих цінностей можна віднести наступні цінності: цінності гуманності (любов, доброта, соціальний інтелект, готовність і вміння підтримувати доброзичливі стосунки з оточуючими) та цінності трансцендентності (цінування краси і видатних досягнень; вдячність, надія, гумор, духовність) [5].

Л. Ткачук та І. Остаполец в рамках спільного дослідження зупинилися не тільки на теоретичному аналізі проблематика ціннісних орієнтацій студентів, виділивши існування аспектів аналізу даної проблематики: суб'єктний, об'єктний та інтеракційний. А також вчені провели аналіз процесу формування ціннісних орієнтацій, на основі чого визначили його певні етапи та психологічні механізми. На практичному рівні вчені дослідили домінуючі цінності у студентів: «цікава робота», «дружба», «щасливе сімейне життя», «любов». Значимим є те, що дослідження було проведене у поточному році, що дозволило вченим також торкнутися специфіки даної проблематики в умовах війни: науковці відзначили, що це внесло корективи у смислову сферу студентства, що відзначилося на актуалізації значущості цінностей таких, як: мир, віра, свобода, гідність, єдність [67].

Також дана проблематика розглядається у контексті структурних відмінностей ціннісно-смислової сфери студентства. С. Соснихіна на основі власного дослідження зазначає ряд специфічних особливостей у одружених та не одружених здобувачів вищої освіти. Сімейні студенти, які мають офіційний статус, мають наступні значущі цінності: «здоров'я», «краса природи та мистецтва». Сімейні студенти, які мають неофіційний статус, мають наступні значущі цінності: «цікава робота» та «любов». Студенти без сімейного статусу пріоритетними вважають наступні цінності: «активне життя», «наявність друзів». Серед термінальних цінностей у офіційно одружених активними є наступні: «життєва мудрість», «щасливе сімейне життя», «любов»; у тих, хто має неофіційний сімейний статус більш

активними є наступні: «розваги», «наявність хороших друзів», «творчість»; а от у інших студентів більш цінними є наступні: «пізнання», «активне життя», «розвиток» [64].

Оскільки дана проблематика має динамічний характер, а у певні вікові періоди особливо, то динаміка ціннісно-сислової сфери також виступає поширеним напрямком дослідження студентів на різних етапах навчання. В.Ф. Казібекова, аналізуючи динаміку професійних і життєвих цінностей студентів упродовж навчання в закладі вищої освіти, торкнулася також і аналізу динаміки смисложиттєвих орієнтацій на прикладі студентів першого та четвертого курсів з двох різних спеціальностей: психологія та математика. Отже, для студентів – психологів відмічені наступні особливості:

1) вони частіше мають вищі показники за шкалою «процес життя», тобто, вони осмислюють свій сенс життя, сприймаючи його більш цікавим, змістовним та емоційно насиченим;

2) вони мають вищі показники за шкалою «результат життя»: минуле власне студенти-психологи сприймають як осмислене, високопродуктивне, яке пов'язується з певними значними досягненнями [29].

Крім того, були визначено ряд відмінностей з врахуванням ще й курсу навчання. Для групи першокурсників це наступні моменти:

1) студенти-психологи орієнтуються на цікаве насичене життя, а студенти-математики не сприймають власне життя як цікаве та наповнене змістом;

2) студенти-психологи більш задоволені результативністю та самореалізацією, а студенти-математики значно рідше виявляють дану тенденцію, а частіше говорять про посередню продуктивність;

3) студенти-психологи активніше відзначають свою свободу вибору у процесі побудови життя, визначення його цілей, а от студенти-математики частіше мають сумніви і навіть зневіру щодо своєї здатності контролювати події власного життя [29; 41].

Для групи четвертих курсів також були виявлені відмінні моменти:

1) цілеспрямованість та осмисленість власного майбутнього у студентів-психологів вище, а студенти-математики більше орієнтуються на актуальний або минулий часовий аспект, не мають осмисленої часової перспективи;

2) студенти-психологи більш часто описують процес свого актуального життя як цікавий та змістовний, а також вони демонструють більшу задоволеність продуктивністю свого життя порівняно зі студентами-математиками [29; 41].

Вибірка студентів гуманітарного напрямку значно частіше виступає в центрі уваги вивчення даної проблематики.

В. М. Ямницький, аналізуючи поняття «ціннісні орієнтації», розглядає їх як «стійкі інтегративні утворення у структурі самосвідомості особистості, що надають смисл і спрямованість вчинкам і поведінці людини; виступають внутрішнім регулятором її ставлень до довкілля, власної життєдіяльності» [80, 18]. А також відзначає, ієрархічність даного поняття, оскільки на її основі надається певна перевага та більша значущість певним цінностям стосовно інших цінностей у різних життєвих ситуаціях через фіксацію оцінки різних явищ і об'єктів. Більш детально вчений досліджував такий вид, як професійні ціннісні орієнтації майбутніх психологів, у структурі яких він розрізняв компоненти:

1) психологічні (локус контроль, спрямованість, потреба у досягненнях, особливості мотивації та смисложиттєвих орієнтацій);

2) аксіологічні (змістовні особливості ціннісних орієнтацій).

В. М. Ямницький встановив що структура професійно-ціннісних орієнтацій майбутніх психологів передбачає три вектори:

1) добробут, що включає цінності фізичного здоров'я та психологічного комфорту,

2) естетично-когнітивний, що включає цінності творчої самореалізації і пізнання світу,

3) комунікативно-прагматичний, що включає орієнтації на спілкування та досягнення життєвого успіху.

Також цікавою є класифікації ціннісних орієнтацій, зроблена вченим за критерієм «збалансованість-незбалансованість»: було виділено відповідно 2 групи ціннісних орієнтацій, в межах кожної з них виділено окремо складові, представлені на рис.1.4. Вчений акцентує увагу на тому, що 46,7 % майбутніх психологів засвідчили мають збалансовані ціннісні орієнтації, що презентовані такими складовими: «Самоактуалізаційна орієнтація», «Реалізованість у сфері близьких стосунків», «Афіліативна орієнтація». І відповідно; 53,3 % вибірки студентів-психологів мають незбалансовані ціннісні орієнтації, що презентовані такими складовими: «Естетична орієнтація», «Орієнтація на здоров'я», «Проблемність у сфері близьких стосунків».



Рис.1.4. Класифікація ціннісних орієнтацій майбутніх психологів [29].

У попередньому параграфі нами було проаналізовано роль смислових установок у життєдіяльності особистості, а також акцентовано увагу саме на ролі ірраціональних смислових установок. Психологічний аналіз

представлених О. Журавльовою результатів дослідження дозволяє побачити стан проблематики ірраціональних смислових установок студентства, а також їх специфіку у зв'язку із рівнем прокрастинації. Вчена зазначає ряд моментів: найвищі показники прояву серед усіх смислових установок ірраціонального характеру має така установка, як «надмірна вимогливість до себе», і навпаки, найменші показники прояву серед усіх смислових установок ірраціонального характеру має схильність до фрустраційної інтолерантності. Крім того, цікавим для даної вибірки є момент щодо наявності незначних кількісних проявів сформованості дезадаптивних, ірраціональних смислових установок: наприклад, смислова установка «катастрофізація» на рівні сформованості виявлена у 8,6% вибірки, смислова установка «вимогливість до себе» на рівні сформованості виявлена у 2,9%, смислова установка «надмірна вимогливість до інших» на рівні сформованості взагалі не виявлена у вибірці студентів [25].

Також проблематика смисложиттєвих орієнтацій студентства побіжно розглядається у контексті доволі різноманітних психологічних понять, серед яких варто відмітити наступні:

- 1) життєві стратегії та психологічний вік [42];
- 2) компетентність [3];
- 3) професійна самосвідомість [13];
- 4) мотивація досягнення та прокрастинація [27];
- 5) особистісна зрілість [40];
- 6) життєстійкість [75].

Таким чином, проблематика смисложиттєвих орієнтацій для юнацького періоду є однією з визначальних, тому розглядається з точки зору різних аспектів, оскільки у цей віковий період відбувається змістовне, первинне осмислене становлення та апробація переважної більшості компонентів даної сфери. А також актуальні воєнні події виступаю тим фоном, що загострюють та актуалізують дану проблематику тому що у даний момент смисли, погляди, переконання, установки юнацтва, які тільки кристалізуються,

зіштовхуються не лише з різноманітними соціальними нормами та обмеженнями, але й з специфічними воєнними умовами життя.

Висновки до розділу 1

Проблематика ціннісно-сислової сфери та її складових відрізняється стабільним інтересом науковців протягом усього періоду становлення та функціонування психологічної науки. Водночас окремі аспекти даної проблематики набувають більшої актуальності у контексті актуальних гуманітарних, економічних, політичних умов, а на даний момент воєнних умов.

Вивчення даної проблематики зумовлена тим, що ціннісно-сислова сфера визначає специфіку набуття індивідуальності, тому що через її компоненти визначається спрямованість, що наповнює її буття індивідуалізованим, особистісно значущим для неї змістом, формує орієнтири її поведінки та діяльності.

Проблематики ціннісно-сислової сфери особистості також зростає в умовах нестабільності, які можуть бути пов'язані з переживанням конкретною особистістю криз, а також можуть бути зовнішньо детермінованими, зокрема, у нашому випадку активними бойовими діями.

Найчастіше у якості компонентів ціннісно-сислової сфери розглядаються наступні поняття: цінності, особистісні смисли, смислові, смисложиттєві установки або настанови.

Смисложиттєві орієнтації розглядаються як найбільш важливі ціннісні орієнтації, які знаходяться на верхньому щабелі цінностей для конкретної людини у певний період часу, визначаючи їх пріоритетність та перевагу над іншими цінностями для особистості. Саме смисложиттєві орієнтації являють собою центральні компоненти структури сислової регуляції особистості, що внутрішньо організує зміст свідомості і забезпечує відносно стійку спрямованість потреб та інтересів суб'єкта.

Смисложиттєві орієнтації виступають пріоритетними цінностями для особистості на певному етапі життя, спрямовуючи особистість до самопрояву та самореалізації. Тому дана проблематика така актуальна у певні вікові періоди, зокрема, у юнацькому віці.

Період юнацтва сензитивний для закріплення, апробації та можливої трансформації системи смисложиттєвих орієнтацій молоді на основі отримання досвіду самостійного, окремого від батьків, життя у окремих аспектах, у більшості аспектів або у всіх аспектах у здобувачів вищої освіти. У даний віковий період сформованість смисложиттєвих орієнтацій може розглядатися як екзистенційне завданням особистості.

Проблематика смисложиттєвих орієнтацій для юнацького періоду є однією з визначальних, тому розглядається з точки зору різних аспектів, які були нами розглянуті. Але домінуюча їх більшість була виконана в мирних умовах, тому актуальні воєнні події виступають детермінантою, що актуалізує дану проблематику в силу набуття нею специфіки.

РОЗДІЛ 2 ЕМПІРИЧНЕ ДОСЛІДЖЕННЯ СМИСЛОЖИТТЄВИХ ОРІЄНТАЦІЙ СТУДЕНТІВ ВНЗ

2.1. Методичні основи емпіричного дослідження

Вибірка дослідження: 52 студенти. Вибірка нашого емпіричного дослідження включала 2 групи: перша група - 28 студентів-психологів третього курсу ОП «Психологія» та ОП «Практична психологія», з них 14 дівчат та 14 юнаків Національного авіаційного університету; друга група – 24 студентів-економістів третього курсу ОП «Економіка (Прикладна економіка)», з них 12 дівчат та 12 юнаків Національного авіаційного університету. Дослідження було проведене протягом квітня - травня 2023 року.

Для забезпечення виконання поставлених у роботі завдань та досягнення мети щодо з'ясування особливостей прояву смисложиттєвих орієнтацій у вибірці студентів, які є здобувачами вищої освіти, нами було використано підхід, що визначив як формування вибірки нашого емпіричного дослідження, так і сам хід емпіричного дослідження, а також послідовність представлення та аналізу отриманих емпіричних даних.

У відповідності до вище вказаного підходу надалі результати респондентів будуть проаналізовані наступним чином за усіма психодіагностичними методиками :

- спочатку окремо опишемо та проаналізуємо результати студентів-психологів та результати студентів-економістів з врахуванням статевого розподілу вибірки;
- далі проведемо порівняльний аналіз результатів представників двох різних спеціальностей для виявлення спільних та відмінних моментів;
- і наостанок представимо результати за авторською анкетною.

Методика «Тест смисложиттєвих орієнтацій» Д.Леонтьєва дозволяє нам побачити специфіку представленості смисложиттєвих орієнтацій

студентів з врахуванням часового контексту їх прояву, оскільки включає три різночасові аспекти:

- «цілі у житті» - презентує перспективний аспект, пов'язаний із майбутнім часом життя;
- «процес життя» - презентує актуальний аспект, пов'язаний із теперішнім часом життя;
- «результативність життя» - презентує ретроспективний аспект, пов'язаний із минулим життям.
- Також на основі отриманих за даною методикою даних ми можемо прослідкувати специфіку прояву такої значимої складової осмисленості життя, як локус-контроль, який також представлений у двох аспектах:
 - «Локус контролю-Я» - презентує специфіку локалізації контролю та відповідальності щодо власного життя респондента;
 - «Локус контролю-життя» - презентує специфіку локалізації у респондента контролю та відповідальності щодо життя в цілому, враховуючи її прояви у житті інших людей.

Дана методика була нами використана у доступному на даний момент мовному варіанті.

У якості додаткових методик нами були використані наступні дві діагностичні методики:

- 1) методика «Шкала базисних переконань» (Р. Янов-Бульмана в адаптації М.А. Падун і А.В. Котельнікової);
- 2) методика діагностики ірраціональних установок А. Елліса.

Шкала базисних переконань (Р. Янов-Бульмана в адаптації М.А. Падун і А.В. Котельнікової). Дана методика була першопочатково створена американською дослідницею Р. Янов-Бульман, яка побудувала її для виявлення 8 наступних діагностичних шкал: «Доброзичливість світу», «Контроль», «Справедливість світу», «Цінність Я», «Удача», «Випадковість», «Доброта людей», «Самоконтроль». На даний момент методика має лише

доступний для нас російськомовну адаптацію, яка була виконана вченими: М.А. Падун та А.В. Котельніковою. Адаптований варіант методик мав вже скорочений варіант діагностичних шкал, який включав наступні шкали: «Доброзичливість світу», «Справедливість світу», «Образ Я», «Удача Я», «Самоконтроль». Дана процедура була виконана на основі конфірматорного факторного аналізу, який довів, що п'ятифакторна модель має відповідні психометричні параметри. Дана методика була нам використана у доступному на даний момент мовному варіанті.

Методика діагностики ірраціональних установок була створена Х. Кассиновим та Е. Бергером у 1981 році на основі теоретичних напрацювань А. Елліса. Діагностичний інструмент призначений для виявлення основних ірраціональних установок та трьох рівнів їх прояву, зокрема, це «відсутність установки», «наявність установки», «яскрава вираженість установки». Вибір даної методики зумовлений тим, що даний підхід дозволить нам розглянути специфіку прояву ірраціональних установок в усіх можливих динамічних варіантах: від конструктивного варіанту, який виявляється у відсутності даної установки, до виявлення початкового моменту становлення установки, який виявляється у параметрі «наявність», і до варіанту її остаточного закріплення, який виявляється у такому параметрі, як «яскрава вираженість». Опитувальник складається з 50 питань та має такі шкали: «Катастрофізація», «Зобов'язання щодо інших», «Зобов'язання щодо себе», «Оціночна установка». Дана методика була нам використана у доступному на даний момент мовному варіанті.

Також нами була додатково створена авторська анкета, спрямована на виявлення смислових параметрів переживань респондентів під час воєнних подій. Оскільки попередні діагностичні інструменти були створені для визначення смислових параметрів у мирних умовах, то дана анкета допоможе нам виявити їх специфіку у тих умовах, у яких знаходиться наша вибірка.

У якості основних питань нами були сформульовані наступні питання відкритого та закритого типу.

1. Оцініть інтенсивність змін життєвих пріоритетів щодо себе.

Варіанти відповідей:

- Відсутня - 0,
- Низька 1-2,
- Середня 3-4,
- Висока 5-6,
- Кардинальна 7.

2. Оцініть інтенсивність змін життєвих пріоритетів щодо інших.

Варіанти відповідей:

- Відсутня - 0,
- Низька 1-2,
- Середня 3-4,
- Висока 5-6,
- Кардинальна 7

3. У чому знаходите для себе основний сенс життя зараз?

4. Що саме у вашому майбутньому мотивує вас зараз?

5. Що найбільше вас демотивує зараз?

6. Оцініть частоту прояву сумніву, зневіри у вашому житті зараз.

Варіанти відповідей:

- до 1 разу на тиждень,
- частіше 2-3х разів на тиждень,
- до 3-4 рази на місяць,
- частіше 5-ти разів на місяць,
- дуже часто,
- майже постійно.

7. Як вплинула війна на вашу життєву активність?

Варіанти відповідей:

- Не змінила,
- Підвищила,
- Знизила,

- Хаотична активність-пасивність.

8. Чи зробили щось під час війни з того, що хотіли, але не наважувалися раніше?

Варіанти відповідей:

- Так,
- Ні,
- Частково
- Тільки почав\ла думати про це.

9. Яка найбільш значима зміна відбулася у вашому світогляді за час війни?

Для визначення особливостей смисложиттєвих орієнтацій студентів з різних спеціальностей нами будуть використані методи математичної статистики, тобто виконати математичну обробку результатів емпіричного дослідження. Якщо розподіл буде нормальним, то для визначення відмінностей слід використовувати t-критерій Стьюдента, якщо ж ні, то критерій U-Мана-Уїтні. За допомогою використання цих критеріїв можливо визначити, яким чином результати однієї групи відрізняються від іншої, наскільки статистично значима різниця між їх середніми показниками.

У наступному параграфі будуть представлені та проаналізовані результати емпіричного дослідження, отримані за допомогою вище проаналізованих психодіагностичних методик.

2.2. Аналіз результатів та інтерпретація дослідження смислових орієнтацій, базових переконань та ірраціональних установок студентів

Спершу представимо та проаналізуємо результати студентів-психологів третього курсу за методикою «Тест смисложиттєвих орієнтацій» Д. Леонтєва спочатку по вибірці в цілому, а потім з врахуванням статевого розподілу даної вибірки нашого емпіричного дослідження.

Таблиця 2.2.1

**Рівні смисложиттєвих орієнтацій у студентів-психологів за методикою
«Тест смисложиттєвих орієнтацій» Д.Леонтьєва**

Показники	Низький рівень		Середній рівень		Високий рівень	
	Кіл-сть	%	Кіл-сть	%	Кіл-сть	%
Цілі у житті	10	35,7	12	42,9	6	21,4
Процес життя	10	35,7	10	35,7	8	28,6
Результативність життя	6	21,4	8	28,6	14	50,0
Локус контролю - Життя	10	35,7	10	35,7	8	28,6
Локус контролю - Я	14	50	10	35,7	4	14,3

Смисложиттєва орієнтація «Цілі у житті», яка презентує перспективний аспект, пов'язаний із майбутнім часом життя, представлений у вибірці студентів-психологів певним домінуванням середніх показників у 42,9% та наближених до них низьких показників 35,7%. Отже, домінуюча більшість наших респондентів своє майбутнє розглядає як таке, що не або має значних цілей та відповідно і будуються обмежені плани для їх реалізації, або взагалі намагаються не визначати будь-які цілі і відповідно не мають перспективних планів, тобто, живуть одним днем. І лише п'ята частина має високий рівень смисложиттєвої орієнтації «Цілі у житті», яка характеризує їх як таких, які мають значну частину цілей, які надають смисл життю у перспективі, тому вони цілеспрямовані, мають активну установку на власне майбутнє через систему цілей та планів для їх реалізації.

Смисложиттєва орієнтація «Процес життя», яка презентує актуальний аспект, пов'язаний із теперішнім часом життя, має дещо схожу тенденцію щодо розподілу рівневих показників при однаково виражених низьких та

середніх показниках по 35,7% вибірки. Тобто, панівна більшість студентів-психологів відрізняється тим, що актуальний період життя переживає або як помірно осмислений, як амбівалентний через відсутність однозначно позитивних чи негативних моментів, або як переважно наповнений негативними емоційними переживаннями через відсутність актуальних цілей, розчарування у собі, незадоволення як базову смисловою установку. І менше третини студентів-психологів має високі показники за даною діагностичною шкалою, що може говорити про такий сприятливий аспект, позитивна емоційна установка щодо сприймання власного теперішнього життя, що базується на домінуванні позитивних переживань через досягнення актуальних цілей та задоволенні як базовій життєвій установці.

Наступна смисложиттєва орієнтація «Результативність життя» презентує ретроспективний аспект, пов'язаний із минулим життям респондентів має специфічний розподіл показників: активне домінування високого рівня при значно нижчих показниках середнього рівня та ще менших низьких. Половина вибірки сприймає своє минуле як максимально вдалий період життя, з точки зору актуального періоду, що є закономірним в умовах війни. Дані респонденти, своє минуле, оцінюють як виключно емоційно позитивне, нівелюючи будь-які його проблемні моменти, як незначущі. Акцентують увагу на приємних переживаннях, пов'язаних з продуктивністю періоду та сприймаючи його як ресурс для свого теперішнього та свого майбутнього. Менше третини вибірки має середні показники: сприймає власне минуле як більш-менш благополучного періоду, часто також і амбівалентно, тому їх задоволеність минулим залишається середньою. І п'ята частина має низький рівень оцінки результативності життя: своє минуле вони описують як таке, яке абсолютно не містить значимі ціннісні та смислові аспекти, таким чином знецінюючи через низьку задоволеність самореалізацією у даний період часу.

Смисложиттєва орієнтація «Локус контролю - Життя» має певне домінування низького рівня та середнього рівня та дещо менших показників

високого рівня. Дана шкала презентує специфіку уявлень про локалізацію у респондента контролю та відповідальності щодо життя в цілому, враховуючи її прояви у житті інших людей. Як бачимо, згідно наших емпіричних даних переважна більшість або мають амбівалентну установку щодо здатності людини до управління та контролю власного життя взагалі, часто схиляючись до того, що переважна частина подій та ситуацій все ж таки некеровані, або ж взагалі сумніваються щодо можливості контролювати своє життя, тому більш орієнтовані на ситуативні та зовнішні фактори як провідні в цілому. Менше третини має високий рівень за даною смисложиттєвою орієнтацією: дані респонденти мають значиму установку на можливість свободи вибору людини, на її осмислену та свідому здатність контролювати власне життя та нести відповідальність за нього.

Смисложиттєва орієнтація «Локус контролю - Я» має специфічну тенденцію щодо розподілу показників: активне домінування низького рівня при значно менших показниках середнього рівня та мінімально виражених високих. Половина наших студентів-психологів характеризується установкою на власну неспроможність взагалі контролювати своє життя, тому для них сам процес життя протікає як такий, який не підпорядковується їх свідомому контролю, тому більше робиться акцент на випадок, долю, вплив інших, що може також виступати у даних умовах як захисна модель поведінки. Трохи більше третини вибірки має локус-контроль, який відрізняється амбівалентністю прояву: то сприймаючи власне життя як таке, яке залежить від них з врахуванням контексту оточення, то сприймаючи його як некероване. І лише 14,3% вибірки відрізняється активним функціонуванням установки на можливість свободи вибору у власному житті, на здатність контролювати своє життя, не зважаючи на військові дії, самостійно, раціонально та осмислено приймати власні рішення, втілювати їх у власних діях, нести за них відповідальність. Варто відмітити, що кількість респондентів, які мають високі показники до локус-контролю власного життя

вдвічі нижча, ніж кількість тих, хто має високі показники щодо локус-контролю життя взагалі.

На основі порівняльного аналізу показників студентів з врахуванням статевого розподілу ми можемо відмітити ряд моментів, які у представників різних статей мають схожу тенденцію, а також ряд моментів, які мають помітні відмінності.

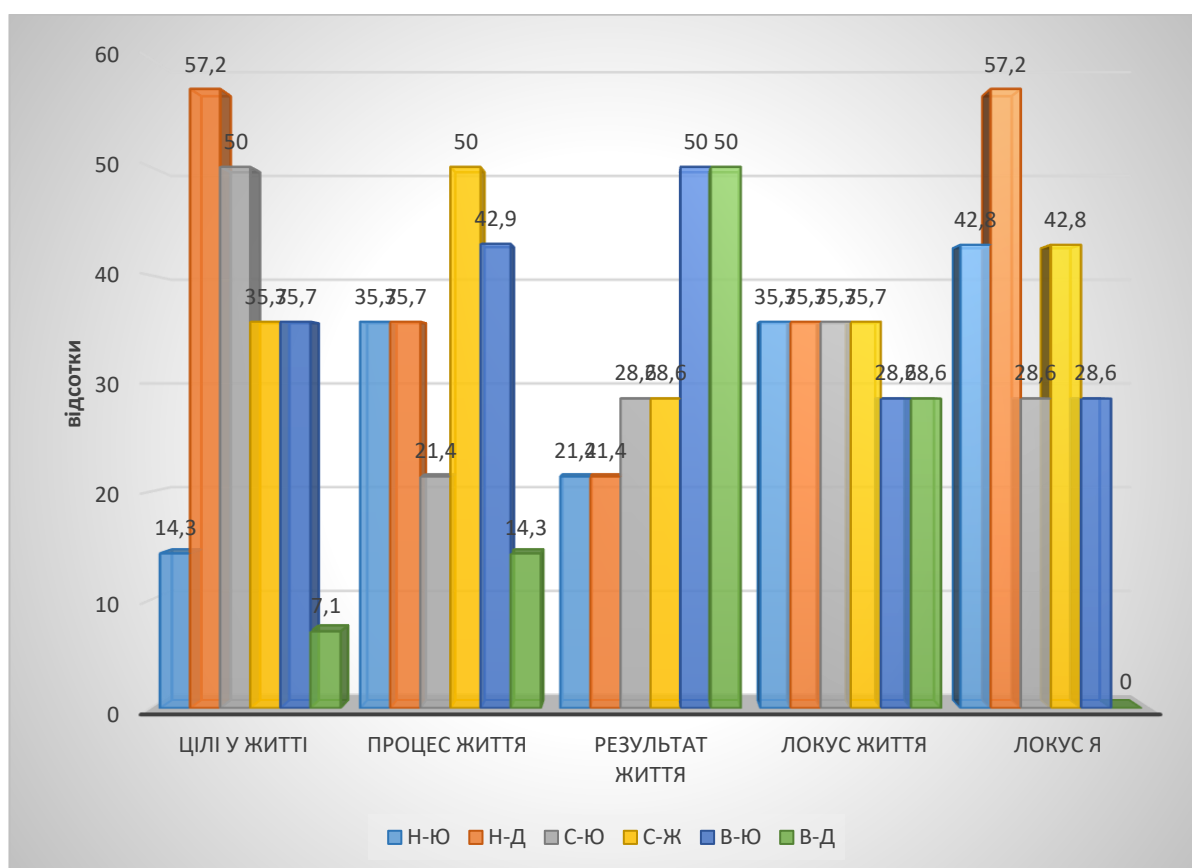


Рис 2.1. Відсоткове співвідношення рівнів смисложиттєвих орієнтацій у студентів-психологів в залежності від статі

Примітки:

Н-Ю- низький рівень у юнаків

Н-Д- низький рівень у дівчат

С-Ю- середній рівень у юнаків

С-Д- середній рівень у дівчат

В-Ю- високий рівень у юнаків

В-Д –високий рівень у дівчат

По- перше, звернемо вагу на те, що відсутні відмінності у показниках двох смисложиттєвих орієнтацій: «Результативність життя», «Локус контролю - Життя».

Шкала «Результативність життя» визначає ретроспективний аспект, пов'язаний із минулим життя респондентів: домінування високого рівня у половині вибірки обох статей є спільною тенденцією для нашої вибірки, яка своє минуле оцінює виключно емоційно позитивно, акцентуючи увагу на приємних моментах, базуючись на ньому як ресурсі для теперішнього та свого майбутнього. Вказаний аспект може бути пов'язаний зі спогадами про минуле мирне життя, у яких, у співставленні з актуальними воєнними умовами, дійсно для респондентів є багато позитивного, стабільного та ресурсного. А також однаково майже вдвічі рідше вони сприймають власне минуле як менш благополучний період, часто амбівалентно. І також менше п'ятої частини минуле знецінюють через позбавлення його значимих смислових моментів.

Шкала «Локус контролю - Життя» має однаково виражене домінування показників низького рівня та середнього рівня та дещо менших показників високого рівня: у обох статей установка про локалізацію контролю та відповідальності щодо життя людини в цілому або амбівалентна, або має екстернальний характер. Даний момент також може бути зумовлений актуальними військовими подіями. І лише третина вибірки однаково мають інтернальну установку, що базується на свободі вибору, на свідомій здатності контролювати власне життя та нести відповідальність за нього.

По-друге, інші 3 шкали мають певні відмінності у розподілі показників в залежності від статі.

Смисложиттєва орієнтація «Цілі у житті», яка презентує перспективний аспект, має наступні відмінності: юнаки мають в п'ять раз вищі високі показники відповідно в чотири рази менші низькі та у півтора рази середні. Тобто, юнаки-психологи на відміну від дівчат-психологів мають значно більше цілей, мотивів для реалізації на майбутнє, які надають

їм смисл, тому вони більш цілеспрямовані, мають активну установку на їх реалізацію у майбутньому з позиції актуального періоду.

Смисложиттєва орієнтація «Процес життя», яка презентує актуальний аспект, також має схожі тенденції, але менш інтенсивно виражені: юнаки мають втриє вищі високі показники та вдвоє середні при однакових низьких. Юнаки частіше за дівчат мають позитивну установку сприймання власного теперішнього життя через досягнення актуальних цілей та переживання від цього і рідше в актуальний момент мають амбівалентність або негативізм щодо власного теперішнього життя.

Смисложиттєва орієнтація «Локус контролю - Я» також має схожі тенденції: юнаки вчетверо частіше високі та у півтори рази середні та низькі показники інтернальності власного «Я». тобто, юнаки на відміну від дівчат мають установку на можливість свободи вибору у власному житті, на здатність контролювати своє життя, самостійно та осмислено приймати власні рішення та нести за них відповідальність. Варто відмітити, що кількість респондентів, які мають високі показники до локус-контролю власного життя вдвічі нижча, ніж кількість тих, хто має високі показники щодо локус-контролю життя взагалі. А дівчата частіше або відзначають власну неспроможність контролювати своє життя, орієнтацією на випадок, долю, вплив інших, або ж коливаються між інтернальним та екстернальним локусом відносно одних і тих самих подій власного життя.

Тепер проведемо аналіз показників смисложиттєвих орієнтацій вибірки студентів - економістів. Спершу аналогічно проаналізуємо результати вибірки в цілому за методикою «Тест смисложиттєвих орієнтацій» Д.Леонтєва, а потім з врахуванням статевого розподілу.

Таблиця 2.2.2

Рівні смисложиттєвих орієнтацій у студентів-економістів за методикою «Тест смисложиттєвих орієнтацій» Д.Леонтєва

Показники	Низький рівень	Середній рівень	Високий рівень
-----------	----------------	-----------------	----------------

	Кіл-сть	%	Кіл-сть	%	Кіл-сть	%
Цілі у житті	10	41,7	8	33,3	6	25,0
Процес життя	8	33,3	8	33,3	8	33,4
Результативність життя	6	25,0	6	25,0	12	50,0
Локус контролю - Життя	6	25,0	8	33,3	10	41,7
Локус контролю - Я	8	33,3	8	33,3	8	33,4

Перспективний аспект власного життя, діагностований за допомогою шкали «Цілі у житті», у студентів-економістів певне домінуванням низьких показників у 41,7 %, наближених до них середніх показників у 33,3% та значно менших високих у 25,0 %. Отже, панівна більшість або не бачить у власному майбутньому значимих цілей, що надають сенсу, або ж має доволі нестабільні цілі, прив'язані до найближчого майбутнього, не маючи розширеної перспективи. І лише чверть вибірки має високий рівень орієнтації «Цілі у житті», тому може бути охарактеризована як яка характеризує їх як таких, які мають значну частину цілей, які надають смисл життю у перспективі, тому вони цілеспрямовані, мають активну установку на власне майбутнє через систему цілей та планів для їх реалізації.

Смисложиттєва орієнтація «Процес життя», яка характеризує актуальний аспект життя, має рівномірний розподіл між усіма трьома рівнями. Отже, можемо відзначити, що студентам-економістам в однаковій мірі притаманні як позитивні аспекти: емоційно позитивне переживання власного актуального життя на основі здатності висувати та досягати власні осмислені цілі, так і ситуативна втрата позитивної установки та активна вираженість негативних переживань через життєве задоволення.

Наступна смисложиттєва орієнтація «Результативність життя», пов'язана із минулим, має специфічний розподіл показників: панівне

домінування високого рівня у 50 % вибірки, при значно нижчих показниках середнього рівня та ще вдвічі менших низьких. Половина вибірки своє сприймає минуле як емоційно благополучний період, акцентуючи свою увагу на приємних переживаннях минулого, сприймаючи їх як ресурс для свого теперішнього та свого майбутнього. Третина вибірки при середніх показниках має більш амбівалентне сприймання минулого, коливаючись між крайнощами, втрачаючи здатність осмислено та диференційовано оцінювати минулі події. І остання чверть має низький рівень оцінки результативності власного життя, тобто своє минуле вони описують як таке, що не має жодних особистісно значущих смислових аспектів, не маючи таким чином особистісних опор та ресурсів.

Смисложиттєва орієнтація «Локус контролю - Життя» має незначне домінування низького рівня при наближеному до нього середньому та дещо меншому низькому. 42% студентів-економістів має високу інтернальність щодо локалізації контролю та відповідальності щодо життя людини в цілому, усвідомлюючи можливість свободи вибору людини, здатність контролювати власне життя та нести відповідальність за нього. Ситуативність прояву локус-контролю у житті людини на основі амбівалентної установки, коливання між інтернальністю та екстернальністю без осмислення детермінант подій та обставин. І третина вибірки має орієнтацію щодо того, що переважна частина подій та ситуацій все ж таки некеровані людиною, тому що для них ситуативні та зовнішні фактори як провідні в цілому.

Смисложиттєва орієнтація «Локус контролю - Я» має рівномірний розподіл між усіма трьома рівнями. Отже, варто відзначити, що студентам-економістам в однаковій мірі притаманне як домінування інтернальності у власному житті, так і домінування екстернальності, а також ситуативний прояв обох установок. Домінування інтернальності пов'язане з установкою на можливість свободи вибору у власному житті, не зважаючи на військові дії, самостійно, раціонально та осмислено обирати цілі та мотиви, приймати власні рішення щодо їх реалізації, нести за них відповідальність. Варто

відмітити, що кількість респондентів, які мають високі показники до локус-контролю власного життя не значно відрізняється від кількості тих, хто має високі показники щодо локус-контролю життя взагалі. Ще третина студентів-економістів зазначає власну неспроможність управляти своїм життям, більш орієнтуючись на випадок, інших людей, що, водночас, може виступати у даних умовах як захисна модель поведінки. І ще третина вибірки не має однозначно домінуючого локус-контролю: то сприймаючи власне життя як таке, яким здатний управляти, то сприймаючи його як некероване, тобто, має ситуативний прояв крайніх полюсів локусу.

Далі відповідно до поставлених завдань перейдемо до порівняльного аналізу показників смисложиттєвих орієнтації з врахуванням статевого розподілу вибірки студентів-економістів нашого емпіричного дослідження.

На основі порівняльного аналізу показників студентів з врахуванням статевого розподілу ми можемо відмітити ряд моментів, які у представників різних статей мають схожу тенденцію, а також ряд моментів, які мають помітні відмінності.

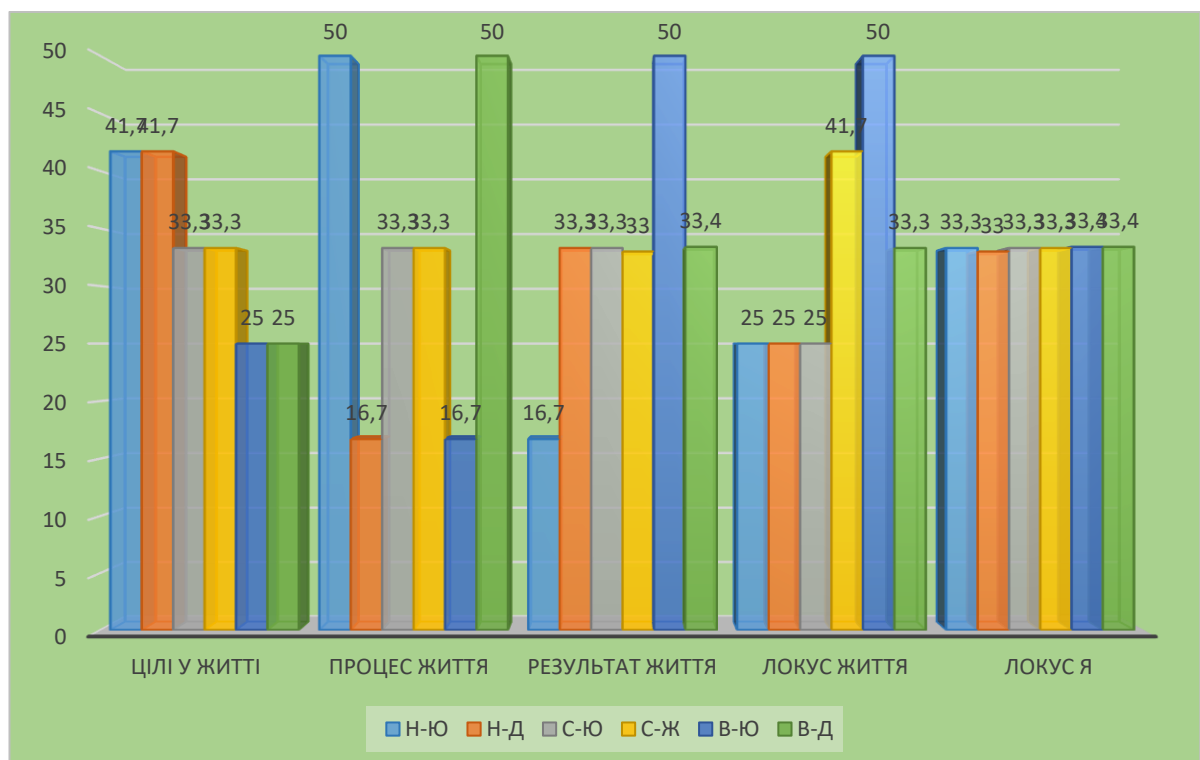


Рис 2.2. Відсоткове співвідношення рівнів смисложиттєвих орієнтацій у студентів-економістів в залежності від статі

Примітки:

Н-Ю - низький рівень у юнаків

Н-Д - низький рівень у дівчат

С-Ю - середній рівень у юнаків

С-Д - середній рівень у дівчат

В-Ю - високий рівень у юнаків

В-Д - високий рівень у дівчат

На основі порівняльного аналізу показників СЖО студентів-економістів з врахуванням статевого розподілу ми можемо відмітити ряд моментів, які у представників різних статей мають схожі та відмінні тенденції.

По-перше, звернемо вагу на те, що схожі моменти у показниках двох смисложиттєвих орієнтацій: «Цілі життя», «Локус контролю - Я». Орієнтація «Цілі у житті», що визначає перспективний аспект власного життя, у студентів-економістів не має статевих відмінностей у розподілі показників між рівнями. Отже, як дівчатам, так і юнакам нашої вибірки в однаковій мірі притаманне як конструктивне смислове бачення власного майбутнього на основі особистісно значущих цілей та завдань, так і деструктивне, не смислове бачення власного майбутнього на основі відсутності значущих цілей, а також амбівалентне, неоднозначне, суперечливе бачення власного майбутнього в цілому з акцентом на більш-менш визначене найближче майбутнє. Смисложиттєва орієнтація «Локус контролю - Я»крім того, що має рівномірний розподіл між рівнями у вибірці в цілому, також не має студентів-економістів не має статевих відмінностей у розподілі показників між рівнями. Отже, як дівчатам, так і юнакам нашої вибірки в однаковій мірі притаманне як домінування інтернальності у власному житті, так і домінування екстернальності, а також ситуативний прояв обох установок. Дані респонденти не мають певної чітко вираженої, домінуючої по вибірці установки щодо власної свободи вибору, готовності та здатності збудувати

своє життя у відповідності до своїх цілей і смислів або щодо установки щодо власної нездатності керувати своїм життям, орієнтацією на випадок та долю як провідні фактори.

По-друге, інші 3 смисложиттєві орієнтації мають певні відмінності у розподілі показників в залежності від статі у вибірці студентів-економістів: «Процес життя», «Результативність життя» та «Локус контролю - Я». Смисложиттєва орієнтація «Процес життя» при рівномірності розподілу по вибірці в цілому має наступні статеві відмінності: у юнаків дещо домінують низькі показники, а у дівчат навпаки високі при однаково виражених середніх показниках. Тобто, юнаки частіше мають негативну емоційну установку на сприймання власного теперішнього життя через відсутність актуальних смислів, а дівчата частіше мають позитивну емоційну установку на сприймання власного теперішнього на основі задоволення значимих актуальних смислів. А також юнаки та дівчата в однаковій мірі мають задовільне ставлення до власного актуального життя, без домінування однозначно позитивних чи негативних моментів.

Смисложиттєва орієнтація «Результативність життя» при значному домінуванні по вибірці в цілому високих показників має специфічний статевий розподіл. Юнаки частіше мають високий рівень при спадаючій тенденції до середнього, а от дівчата мають рівномірний розподіл між усіма трьома рівнями. Таким чином, для юнаків-економістів частіше власне минуле є як емоційно позитивний період, насичений значимими смислами та досягненнями, що дає ресурсність для теперішнього та майбутнього. Дівчата-економісти не мають чітко вираженої, однозначної домінуючої тенденції щодо осмисленості сприймання власного минулого, але у порівнянні з юнаками трохи частіше виявляють протилежну тенденцію: минуле певним чином знецінюється через низьку задоволеність самореалізацією у ньому. Прояви середніх показників у представників різних статей рівномірні: вони в однаковій мірі сприймають минуле як більш-менш сприятливий період, у якому бачать як підйоми, так падіннями.

Смисложиттєва орієнтація «Локус контролю - Життя» при домінуванні по вибірці в цілому високих показників має інший специфічний статевий розподіл. Юнаки частіше мають високий рівень при вдвічі меншому середньому та низькому, а от дівчата мають поступово рівномірно спадаючий розподіл між усіма трьома рівнями від середнього до високого та до низького. Юнаки дещо виявляють осмислену установку на можливість свободи вибору людини, на здатність контролювати своє життя, приймати рішення та втілювати їх, нести відповідальність за власне життя. А от дівчата дещо частіше при середніх показниках виявляють ситуативну установку щодо обмеженості свободи вибору людини взагалі, тому значну частину подій сприймають як зовнішньо керовані, що обмежує здатність людини самостійно приймати рішення та нести відповідальність за власне життя.

Для досягнення завдань нашого дослідження проведемо порівняльний аналіз двох вибірок студентів з врахуванням статевих особливостей розподілу смисложиттєвих орієнтацій. Для наочної демонстрації побудуємо окремо діаграму для представників чоловічої статі двох спеціальностей й та жіночої статі двох спеціальностей.

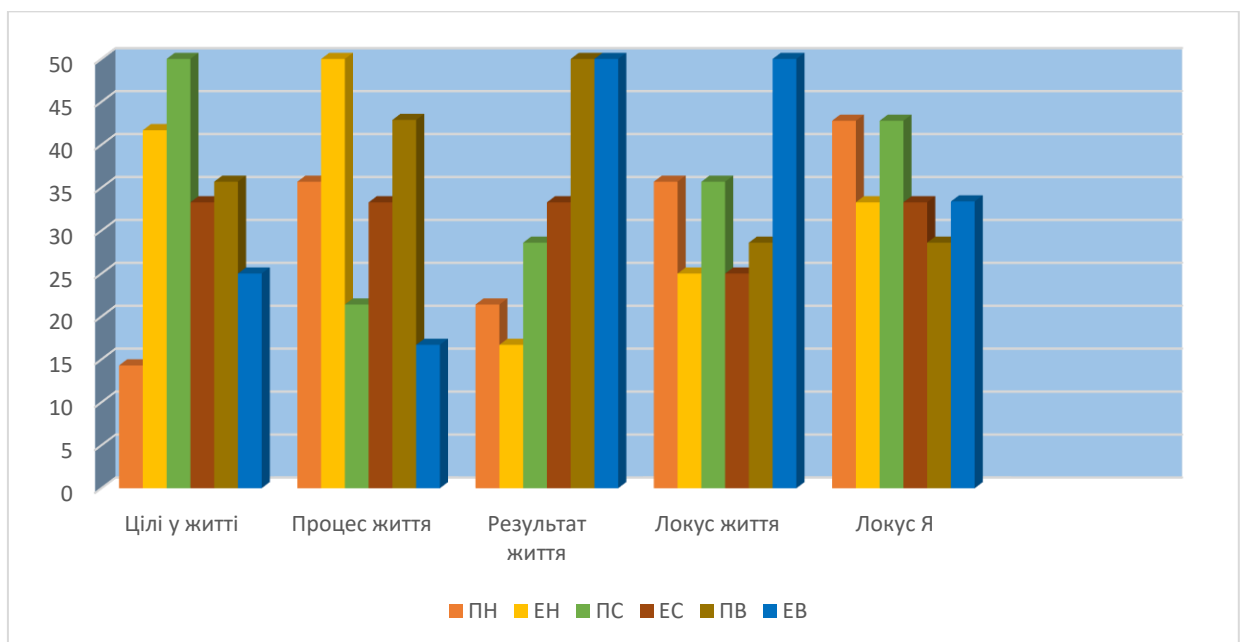


Рис. 2.3. Відсоткове співвідношення рівнів смисложиттєвих орієнтацій у юнаків студентів-психологів та студентів-економістів

Примітки:

ПН - низький рівень у психологів

ЕН - низький рівень у економістів

ПС - середній рівень у психологів

ЕС - середній рівень у економістів

ПВ - високий рівень у психологів

ЕВ - високий рівень у економістів

На основі порівняльного аналізу представлених даних ми можемо визначити ряд особливостей СЖО в залежності від спеціальності навчання студентів. Цілі життя: юнаки-психологи дещо частіше мають високий рівень та середній та значно рідше низький на відміну від юнаків-економістів. Процес життя: юнаки-психологи значно частіше мають високий рівень та рідше середній та низький на відміну від юнаків-економістів. Результат життя: юнаки-психологи та юнаки-економісти в однаковій мірі мають високий рівень при незначних коливаннях показників середнього на користь економістів та низького рівня на користь психологів. Локус життя: юнаки-економісти частіше мають високий рівень, а юнаки-психологи середній та ще частіше низький рівень. Локус Я: юнаки-економісти мають дещо вищі показники, а от юнаки-психологи мають більш виражені низькі та середні показники.

Отже, у юнаків-психологів можна відмітити два більш конструктивні прояви наступних смисложиттєвих орієнтацій: «Цілі у житті», «Процес життя». У юнаків-економістів можна відмітити два більш конструктивні прояви наступних смисложиттєвих орієнтацій: «Локус контролю - Життя», «Локус контролю - Я». І не відмічені значні специфічні моменти у розподілі рівневих показників за такою СЖО, як: «Результат життя».

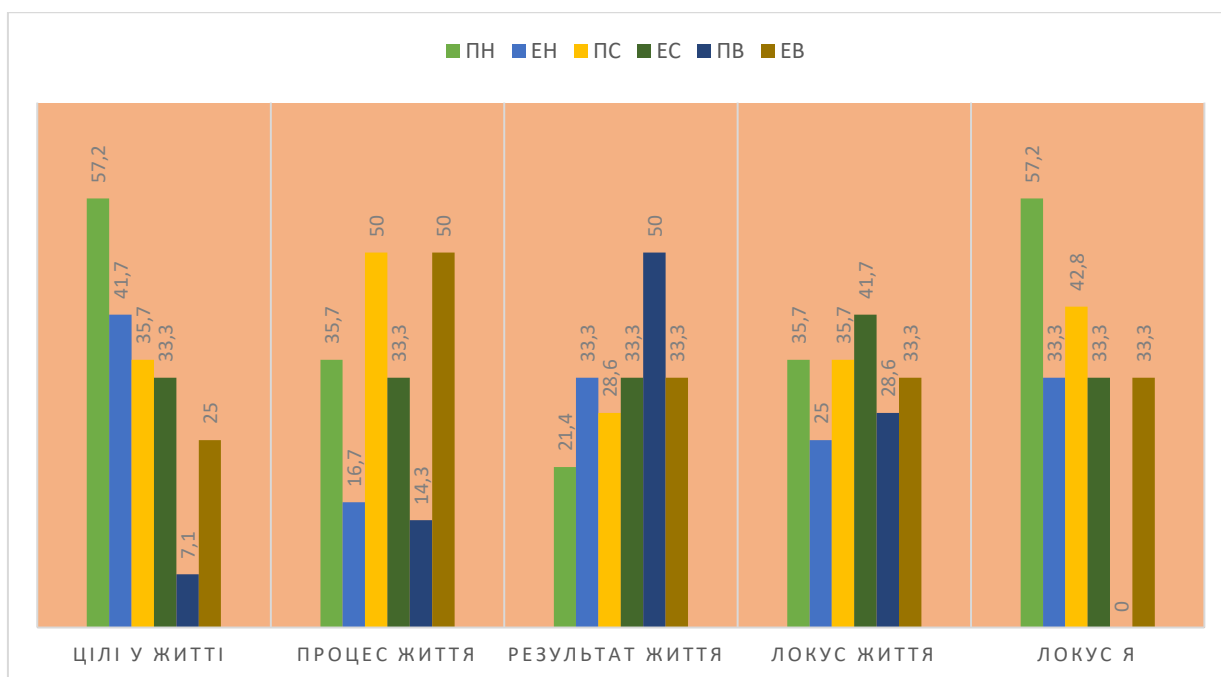


Рис. 2.4. Відсоткове співвідношення рівнів смисложиттєвих орієнтацій у дівчат студенток-психологів та студенток-економістів

ПН - низький рівень у психологинь

ЕН - низький рівень у економісток

ПС - середній рівень у психологинь

ЕС - середній рівень у економісток

ПВ - високий рівень у психологинь

ЕВ - високий рівень у економісток

Цілі життя: дівчата-економісти значно частіше мають високий рівень, а дівчата-психологи частіше низький. Процес життя: дівчата-економісти значно частіше мають високий рівень, а дівчата-психологи значно частіше низький та середній. Результат життя: дівчата-психологи значно частіше мають високий рівень, а дівчата-економісти дещо частіше низький та середній. Локус життя: дівчата-економісти мають трохи вищі високі та низькі показники, а дівчата-психологи мають більш виражені середні. Локус Я: дівчата-економісти відрізняють втричі більші високі показники, а от дівчата-психологи мають більш виражені середні та низькі рівні.

Отже, у дівчат-економістів можна відмітити три більш конструктивні прояви наступних смисложиттєвих орієнтацій: «Цілі у житті», «Процес життя», «Локус контролю - Я». У дівчат-психологів можна відмітити один більш конструктивний прояв наступної смисложиттєвої орієнтації: «Результат життя». І відносно СЖО «Локус контролю - Життя» варто відзначити специфічний момент, який не має однозначності щодо конструктивності в залежності від статі у студентів двох спеціальностей: хоча у дівчата-економісти трохи частіше зустрічаються високі, але так само і низькі показники, а у дівчат-психологів більш виражені середні показники.

З метою визначення глибинних переконань, які зможуть нам продемонструвати змістовне наповнення смислової сфери респондентів, ми застосували методикау «Шкала базисних переконань» (Р. Янов-Бульмана в адаптації М.А. Падун і А.В. Котельнікової), яка дозволяє діагностувати рівні прояву п'яти базисних переконань.

Таблиця 2.2.3

Рівні базисних переконань у студентів-психологів та студентів-економістів за методикою «Шкала базисних переконань»

Базисні переконання	Низький рівень		Середній рівень		Високий рівень	
	Кількість	%	кількість	%	кількість	%
Студенти-психологи						
Доброзичливість оточуючого світу	10	35,7	12	42,9	6	21,4
Справедливість світу	10	35,7	12	42,9	6	21,4
Образ «Я»	7	25,0	6	21,4	15	53,6
Удача «Я»	10	35,7	10	35,7	8	28,6
Ступінь самоконтролю «Я»	14	50	10	35,7	4	14,3
Студенти-економісти						
Доброзичливість оточуючого світу	8	33,3	8	33,3	8	33,4
Справедливість світу	8	33,3	9	37,5	7	29,2

Образ «Я»	6	25,0	8	33,3	10	41,7
Удача «Я»	12	50,0	8	33,3	4	16,7
Ступінь самоконтролю«Я»	9	37,5	9	37,5	6	25,0

Проаналізуємо закономірності розподілу результатів респондентів в межах кожної з груп за спеціалізацією навчання та у порівнянні між групами.

Перші дві шкали методики спрямовані на діагностику базисних переконань студентів щодо світу та зовнішнього оточення: «Доброзичливість оточуючого світу», «Справедливість світу».

Базисне переконання «Доброзичливість оточуючого світу» у студентів-психологів має активне домінування на середньому рівні у 42,9% і дещо менші показники низького рівня у 35,7% і найменше високого - у 21,4%. Базисне переконання «Доброзичливість оточуючого світу» у студентів-економістів має іншу тенденцію: рівномірний розподіл між рівнями по третині у кожному рівні. Тобто, студенти-психологи дещо частіше при відсутності стійкої негативної установки щодо оточуючого світу, виявляють амбівалентність, тому оточення та світ в цілому сприймаються як такі, до яких треба ставиться обережно. А студенти-економісти, на відміну від студентів-психологів, вище вказану тенденцію виявляють менш активно, а от високі показники у них дещо частіше зустрічаються: вони у більшій мірі мають довіру до світу, віру у його доброзичливість, тому і світ, і оточення для них сприймається як більш безпечні і не викликають негативізму.

Базисне переконання «Справедливість світу» у студентів-психологів також має активне домінування на середньому рівні у 42,9% і дещо менші показники низького рівня у 35,7% і найменше високого - у 21,4%. Базисне переконання «Доброзичливість оточуючого світу» ж у студентів-економістів має наступну тенденцію: домінування показників низького рівня - 33,3% та середнього - 37,5% при значно менших високих - у 29,2%. Таким чином, у

обох групах мінімальний відсоток тих, хто вірить у справедливість світу, у те, що кожен в залежності від своїх цілей та поведінки рано чи пізно отримає по заслугам, отримавши нещастя як покарання або успіх як нагороду. А от переважна більшість в обох групах або не схильна однозначно світ сприймати як справедливий або як несправедливий, тому схильна до ситуативного оцінювання як в цілому світу, так і оточення. Або ж при низькому рівні даного переконання респонденти впевнені у несправедливості світу, тому порядні, адекватні люди ніколи не будуть отримувати те, на що заслуговують, а от погані завжди отримують краще, завдяки маніпуляціям.

Наступні три шкали даної методики діагностують базисні переконання власної особистості: «образ Я», «удача Я», «ступінь контроль Я».

Базисне переконання «Образ Я» має у студентів-психологів значне домінування на високому рівні у 53,6% і вдвічі менші показники низького рівня у 25,0% та середнього - у 21,4%. У студентів-економістів дане базисне переконання також має домінування на високому рівні, але у 41,7% при трохи менших показники середнього рівня у 33,3% та майже вдвічі менших низького - у 25,0%. Таким чином, переважна частина в обох групах має стійку позитивну установку на сприймання та прийняття власної особистості, відзначаючи впевненість в собі, здатність цінувати та поважати себе, очікуючи аналогічного ставлення до себе і від інших. Вказаний у даних військових умовах, ми можемо розглядати як значимий ресурсний аспект для респондентів, який є результатом та усвідомлення та аналізу власних переживань, роздумів та поведінки у актуальних умовах, що дозволяють їм адаптуватися до екстремальних, небезпечних умов життя. Третина економістів та п'ята частина психологів при середніх показника даного переконання не мають чіткої, однозначної позитивної або негативної установки на самосприймання, відчуваючи невпевненість у собі, але при цьому і не ставляться до себе однозначно негативно, очікуючи від інших також емоційної підтримки. І чверть респондентів в обох групах, маючи низький рівень, характеризуються вираженим негативним самосприйманням

та самоставленням, самознеціненням, тому виявляють активне незадоволення собою, очікуючи від інших аналогічного негативного ставлення.

Базисне переконання «Удача «Я» має у студентів-психологів в однаковій мірі більш часті прояви низького та середнього рівнів по 35,7% та менші показники високого рівня у 28,6%. У студентів-економістів дане базисне переконання має активне домінування на низькому рівні у половини вибірки, при цьому середні показники притаманні третині, а високі показники лише кожному шостому у вибірці. Отже, по вибірці студентів в цілому помітним є домінування показників низького рівня, причому у економістів у більшій мірі у половини: вони відрізняються установкою на сприймання себе як нещасливих, невезучих, тому не очікують, що їм несподівано перепаде щось гарне. Водночас у психологів також аналогічно виражена ситуативна установка на сприймання себе в цілому не обділеними вдачею, яка у економістів дещо менш виражена. А от високі показники у психологів вдвічі вищі, вони значно частіше мають установку віри у свою везучість, впевненість у своїй удачі, тому сповнені позитивної установки на майбутнє везіння.

Базисне переконання «Ступінь самоконтролю «Я» має у студентів-психологів активне домінування у половини на низькому рівні, у третини на середньому. У студентів-економістів дане базисне переконання має в однаковій мірі більш часті прояви низького та середнього рівнів по 37,5% та менші показники високого рівня у 25,0%. По вибірці студентів подібність є відносно показників середнього рівня: трохи більше третини студентів обох спеціальностей частково беруть відповідальність за себе, але у складних, неоднозначних ситуаціях вони схильні перекладати її на когось чи на щось. Низькі показники ступеня самоконтролю «Я» частіше виражені у психологів: 50% проти 37,5% не здатні контролювати власне життя в цілому, мають установку на те, що від них мало що залежить, тому вони й не готові нести відповідальність за те, що з ними відбувається, перекладаючи її на когось або на щось. Оптимальні високі показники вищі у студентів-економістів: 25,0

проти 14,3%: вони відрізняються установкою на готовність до самоконтролю по життю в цілому та відповідальності за прояви власного «Я».

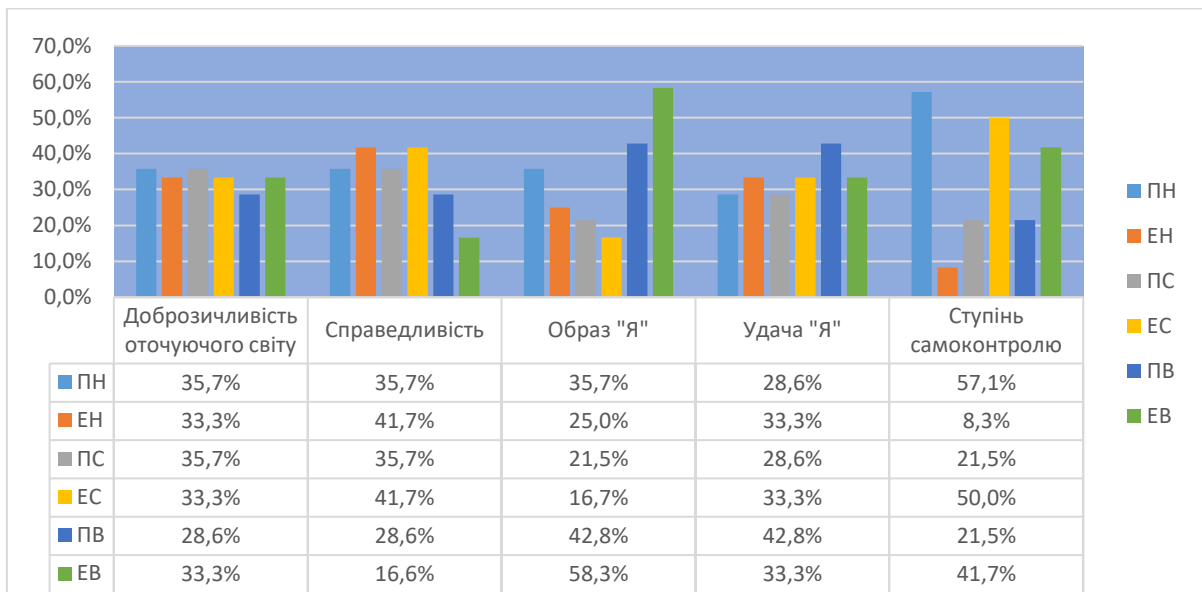


Рис. 2.5. Відсоткове співвідношення рівнів переконань у студентів-психологів та студентів-економістів чоловічої статі за методикою «Шкала базисних переконань»

Доброзичливість оточуючого світу: немає помітних відмінностей по розподілу показників між рівнями по вибірці в цілому, яка повторюється і у представників чоловічої статі в обох спеціальностях.

Справедливість світу: у студентів-економістів юнаків більш виражені низькі та середні рівні, а у психологів відповідно високий.

Образ «Я»: протилежна тенденція: у студентів-психологів юнаків більш виражені низький та трохи більше середній рівні, а у економістів відповідно високий.

Удача «Я»: у студентів-економістів юнаків більш виражені низькі та середні рівні, а у психологів відповідно високий.

Ступінь самоконтролю «Я»: студентів-психологи юнаки мають в семеро частіше низькі показники, а економісти вдвічі частіше середні та високі.

Отже, для студентів-психологів юнаків можна відмітити наступні конструктивні тенденції щодо базисних переконань: дещо більшу віру у справедливість оточуючого світу, установки на удачу власного «Я».

Отже, для студентів-економістів юнаків можна відмітити наступні конструктивні тенденції щодо базисних переконань: більшу частоту позитивної установки на власне «Я», Ступінь самоконтролю «Я».

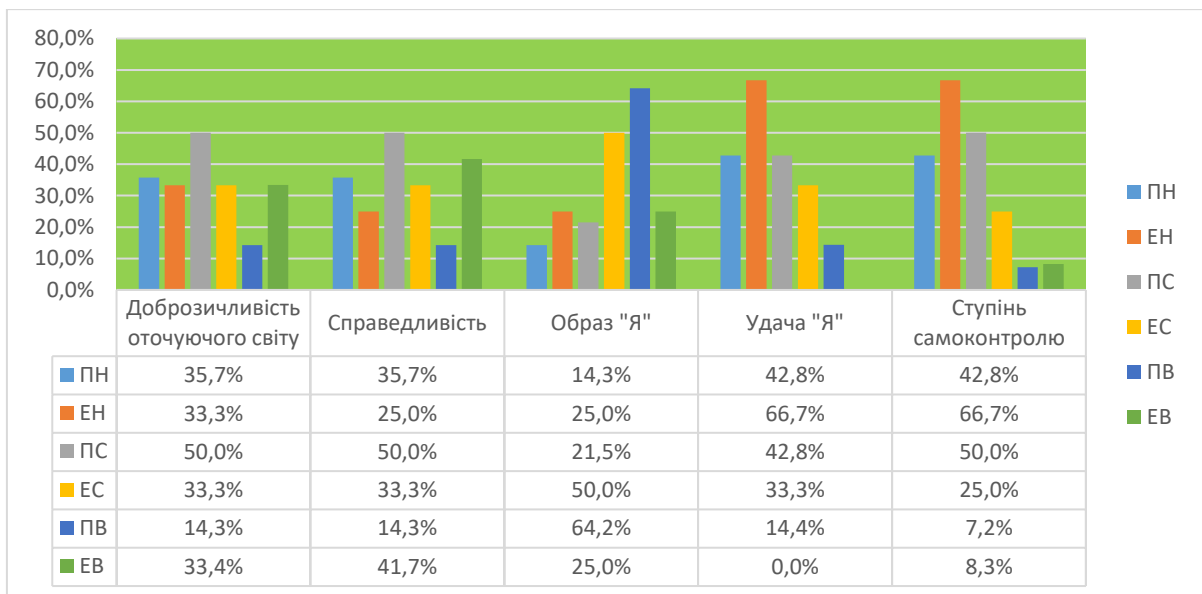


Рис. 2.6. Відсоткове співвідношення рівнів переконань у студентів-психологів та студентів-економістів жіночої статі за методикою «Шкала базисних переконань»

Доброзичливість оточуючого світу: немає помітних відмінностей по розподілу показників між рівнями по вибірці в цілому, а от у дівчат-психологів вищі показники середнього рівня, а у дівчат-економістів – високого рівня.

Справедливість світу: студенток-психологів більш виражені низькі та середні рівні, а у студенток-економісток втричі частіше високий.

Образ «Я»: у студенток-психологинь у 2,5 рази частіше зустрічаються високі, а у студенток-економісток вдвічі частіше низькі та середні показники.

Удача «Я»: у студенток-психологинь значно частіше зустрічаються високі показники, які відсутні у студенток-економісток, та рідше низькі, а у студенток-економісток дещо частіше середні показники.

Ступінь самоконтролю «Я»: у студенток-психологинь у двічі частіше зустрічаються середні показники, а високі показники однаково мінімальні у обох вибірках.

Отже, для студенток-психологинь можна відмітити наступні конструктивні тенденції щодо базисних переконань: більшу частоту позитивної установки на власне «Я», на удачу, а також дещо більшу частоту установки на відносно конструктивнішу установку щодо ступеня самоконтролю «Я». Вони мають більш конструктивні варіанти розвитку базисних переконань щодо власного «Я»: позитивну установку на сприймання власної особистості, очікування аналогічного сприймання та ставлення до себе від інших; установку віри у свою везучість; дещо конструктивнішу установку самоконтролю на основі інтернальності.

Для студенток-економісток можна відмітити наступні конструктивні тенденції щодо базисних переконань: більшу стійкість установки щодо доброзичливості та справедливості оточуючого світу. Вони мають більш конструктивні варіанти розвитку базисних переконань щодо зовнішнього світу: установку на його справедливість та довіру нього та оточення.

І далі перейдемо до опису результатів наших респондентів за третьою методикою – методикою діагностики ірраціональних установок (А. Елліс, в адаптації Каменюкіна А.Г. та Ковпака Д.В). У нижче поданій таблиці 2.2.4. представлено групові результати щодо розподілу вибірки студентства за чотирма ірраціональними установками на основі 3 критеріїв: відсутність установки як такої; наявність установки; інтенсивність (вираженість) прояву установки.

Таблиця 2.2.4

Рівні ірраціональних у студентів-психологів та студентів-економістів в залежності від статі за методикою Елліса

Ірраціональні установки	Відсутня установка		Наявна установка		Інтенсивно виражена установка	
	Абс.	%	Абс.	%	Абс.	%
Студенти-психологи						
Зобов'язання щодо себе	10	35,7%	12	42,9%	6	21,4%
Зобов'язання щодо інших	7	25%	6	21,4%	15	53,6%
Оціночна установка	10	35,7%	10	35,7%	8	28,6%
Катастрофізація	4	14,3%	10	35,7%	14	50%
Студенти-економісти						
Зобов'язання щодо себе	8	33,3%	8	33,3%	8	33,4%
Зобов'язання щодо інших	10	41,7%	9	37,5%	5	20,8%
Оціночна установка	6	25%	8	33,3%	10	41,7%
Катастрофізація	6	25%	9	37,5%	9	37,5%

Порівнюючи прояви ірраціональні установки у студентів-психологів та студентів-економістів в цілому можна відмітити ряд моментів, що їх поєднують, та таких, що їх відрізняють.

Ірраціональна установка «Зобов'язання щодо себе» характеризується рівномірним розподілом показників трьох варіантів по третині вибірки лише у студентів-економістів, а от у психологів помітне домінування показників наявності установки 42,9%, хоча інтенсивність вираженості її вдвічі нижча у 21,4%. Лише відсутність даної установки близька до результатів економістів.

при значно менших показниками відсутності установки як такої у третини вибірки та при мінімально виражених показниках інтенсивності прояву у 16,7%. Отже, дві третини вибірки в цілому має дану ірраціональну установку, при цьому психологи значно частіше виявляють її помірно, схильні висувати до себе певні категоричні вимоги, але при цьому фіксують її у себе, усвідомлюючи нераціональність таких очікувань щодо самого до себе. А от економісти частіше мають її у більш вираженій формі, тобто, не відслідковують її у себе, спираючись на певні соціальні стереотипи при самоаналізі та самооцінюванні власних досягнень, впадають у деструктивну самокритику, самознецінення, якщо вони не поведуть себе «так, як повинні».

Отже, третина вибірки в цілому не має установки «Зобов'язання щодо інших», що презентує для нас конструктивний характер сприйняття оточення, визнання цікавості та різноманітності інших, установку на встановлення на їх розуміння, надання їм права на самостійний вибір. Варто відмітити, що у студентів-економістів дана тенденція у півтора рази вище, ніж у психологів. Трохи менше третини в обох групах має дану установку: вони схильні до періодичного застосування категоричних критеріїв для сприймання та оцінки інших, часто не розглядаючи специфіку конкретної життєвої ситуації. І трохи більше третини має високу інтенсивність установки: вони сприймають та оцінюють інших виключно через систему категоричних вимог, які мають негнучкий та обмежуючий характер, тому схильні до деструктивної критики, знецінення інших без врахування контексту ситуації. Варто відмітити, що у студентів-психологів дана деструктивна тенденція у два з половиною рази вище, ніж у студентів-економістів.

Ірраціональна установка «Оціночна установка» має інший характер розподілу даних у наших групах за спеціальністю. У психологів він майже рівномірний з дещо менш вираженими інтенсивними проявами установки. А от у економістів максимальними є саме інтенсивно виражені показники установки даної у 41,7%, у третини є наявна дана установка, і лише у чверті

вона відсутня. Лише 25% економістів та 35,7% психологів мають конструктивну здатність до формування уявлення про себе та про інших на основі аналізу та врахування досвіду у різноманітних ситуаціях. По третині у кожній групі при наявності оціночної установки схильні до періодичного формулювання цих уявлень на основі досвіду окремих ситуацій, частіше за все негативного змісту. Трохи менше третини психологів та трохи менше половини економістів мають інтенсивні прояви оціночної установки: вони спираються виключно на поодинокі випадки випадок, ігноруючи інші ситуації, абсолютизуючи один факт, подію, якість.

Таким чином, у групі психологів помітною є більш позитивна тенденція щодо оціночної установки: вони частіше не мають цієї установки та рідше мають її як інтенсивно виражену, ніж група студентів-економістів. Але варто відмітити, що наявність та інтенсивність вираженості даної установки в цілому по обом групам доволі висока - від 64,3% у психологів до 75% у економістів.

Ірраціональна установка «Катастрофізація» також має специфічний характер розподілу даних у наших групах за спеціальністю. У гуманітаріїв йде помітний перекис у домінування інтенсивно виражених показників у половини вибірки психологів та у 35,7% економістів. У економістів розподіл більш плавний, але більші показники наявності та вираженості – по 37,5% вибірки. Відсутність установки в обох групах на мінімальних показниках: але у психологів - 14,3%, у економістів - 25%: вони мають конструктивний, раціональний, багатоаспектний характер сприйняття подій. Кожен третій в обох групах схильний до ситуативного перебільшення негативного характеру ситуації, але періодично завдяки критичному мисленню здатний проводити аналіз, спираючись на факти, розрізнення їх та власні установки, емоції. Половина вибірки психологів та 35,7% економістів має деструктивну тенденцію: схильні до гіперболізації, драматизації усіх ситуацій у житті, які для них не піддаються критичному аналізу. У них дана установка базується на переконанні в тому, що в світі є катастрофічні події, які лежать поза будь-

якої системою оцінки, тому чутливо реагують на проблемні ситуації, сприймають їх як «кінець світу», навіть якщо ці негаразди не несуть ніякої реальної загрози індивіду. Зрозуміло, що в актуальних умовах війни, дані респонденти отримують підстави для закріплення та прогресування даної установки як основної життєвої установки.

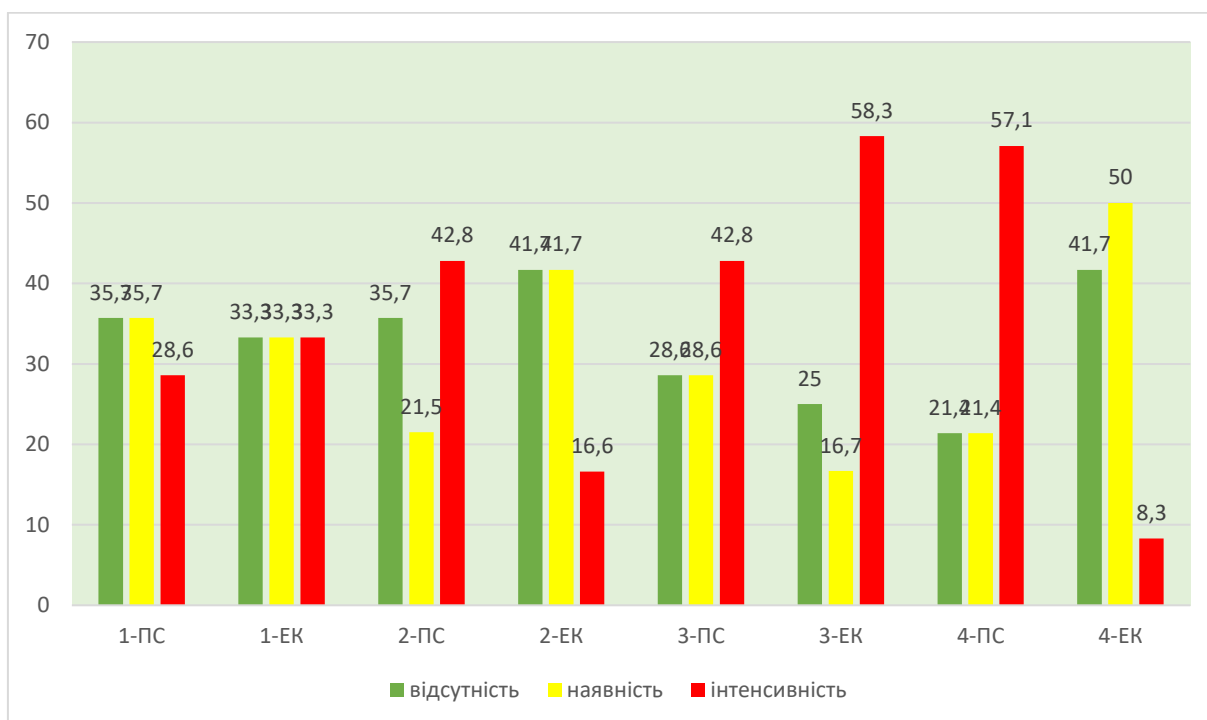


Рис.2.7. Процентне співвідношення проявів ірраціональних установок у юнаків психологів та економістів

Примітки:

1 - ірраціональна установка «Зобов'язання щодо себе»

2 - ірраціональна установка «Зобов'язання щодо інших»

3 - ірраціональна установка «Оціночна установка»

4 - ірраціональна установка «Катастрофізація»

ПС - студенти-психологи

ЕК - студенти-економісти

На основі порівняльного аналізу показників представників чоловічої вибірки можна відмітити наступні тенденції. Серед ірраціональних установок лише одна, це 1 - Зобов'язання щодо себе, має рівномірність та подібність як щодо розподілу між трьома варіантами прояву у кожній з підгруп юнаків незалежно від спеціальності. 2 - Зобов'язання щодо інших: у юнаків-психологів має інтенсивність прояву втричі більшу, у економістів дана установка має більш оптимістичний характер: відсутня дещо частіше, а на початковому становленні вона частіше вдвічі. 3 - Оціночна установка: навпаки вже у економістів виглядає більш проблематично, оскільки частіше представлені інтенсивно та рідше на початковому етапі, на відміну від психологів. 4 - Катастрофізація: у психологів дана установка виявляється як найбільш проблемна з усіх установок, оскільки інтенсивність її прояву всемеро вища., ніж у економістів, а її відсутність нижча відповідно у двічі.

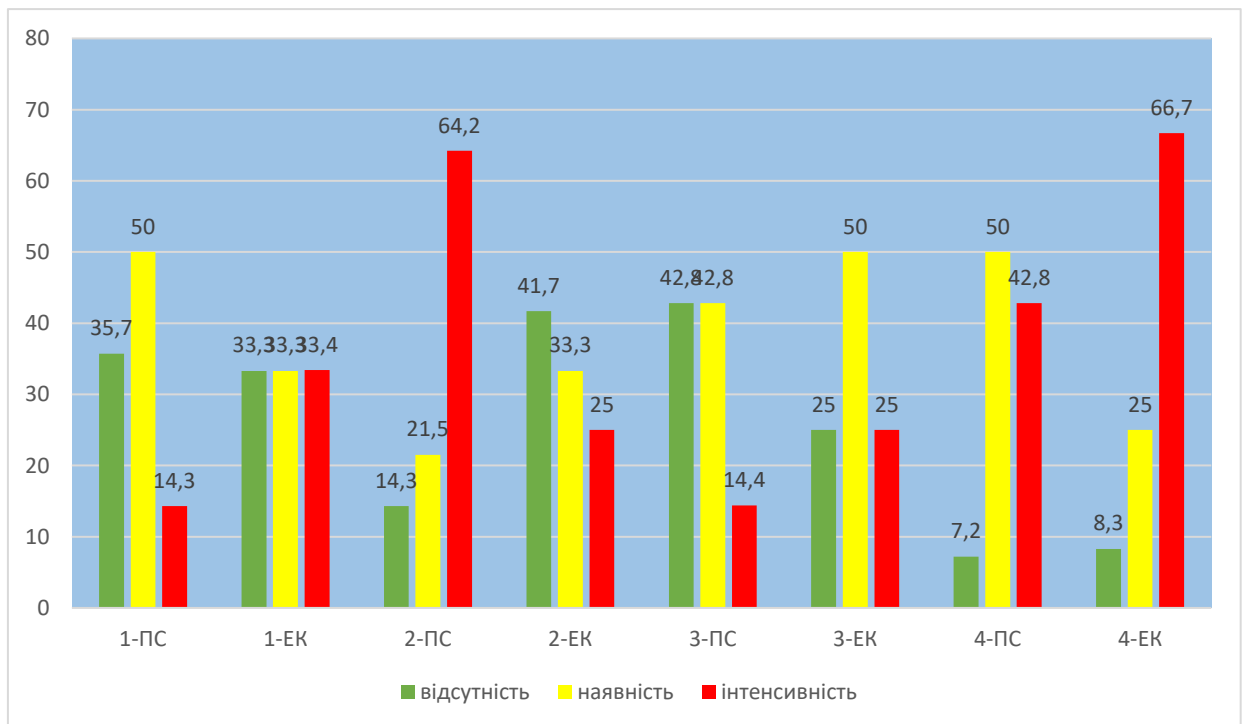


Рис. 2.8. Процентне співвідношення варіантів ірраціональних установок у дівчат спеціальностей «Психологія» та «Економіка»

Примітки:

1 - ірраціональна установка «Зобов'язання щодо себе»

2 - ірраціональна установка «Зобов'язання щодо інших»

3 - ірраціональна установка «Оціночна установка»

4 - ірраціональна установка «Катастрофізація»

ПС - психологині

ЕК – економістки

На основі порівняльного аналізу показників представників жіночої вибірки можна відмітити наступні тенденції. Відмінності тут більш різноманітні і представлені в усіх чотирьох ірраціональних установках.

Ірраціональна установка «Зобов'язання щодо себе» у дівчат-економісток має рівномірний розподіл, а от у дівчат-психологинь акцент у половині саме на початковому варіанті установки при її відсутності у третині, тобто, більш оптимістичний варіант.

Ірраціональна установка «Зобов'язання щодо інших» має у дівчат-економісток відсутність втричі частіше, а у дівчат-психологів має інтенсивність прояву у 2,5 рази вищу, тому вони тут мають більш деструктивний варіант її прояву.

Ірраціональна установка «Оціночна установка» навпаки вже у дівчат-економісток виглядає більш проблематично, оскільки значно рідше вона відсутня, а от її наявність та інтенсивність частіше.

Ірраціональна установка «Катастрофізація» у обох підгрупах дана установка виявляється як найбільш проблемна з усіх установок, оскільки має мінімальні показники відсутності. Але все ж таки відмітимо, що у економісток показники інтенсивності є максимальними - 66,7% при 42,8% у психологів, а от початкові показники у майбутніх психологинь вдвічі частіше.

Отже, у даному параграфі нами були представлені та проаналізовані результати емпіричного дослідження смисложиттєвих орієнтацій, базисних переконань та ірраціональних установок окремо по вибірці студентів-психологів та студентів-економістів. Також було подано результати даних

респондентів щодо дослідження смисложиттєвих орієнтацій, базисних переконань та ірраціональних установок з врахуванням статевого розподілу. На основі отриманих даних було проведено кількісний порівняльний аналіз, що дозволило виявити тенденції щодо подібності та відмінності досліджених психологічних характеристик смислової сфери студентів двох спеціальностей та студентів різних статей з двох спеціальностей.

2.3. Відмінності смислових орієнтацій студентів-психологів та студентів-економістів в умовах воєнного стану

У даному параграфі зупинимося на аналізі результатів респондентів з двох груп в залежності від спеціальності, які дозволять нам побачити смислову специфіку їх переживань в умовах воєнного стану.

Отримані дані допоможуть нам побачити актуальну для наших респондентів в умовах даного часу проблематику, а також доповнять отримані нами результати щодо смислових аспектів самоусвідомлення респондентів, які представлені у попередньому параграфі.

Таблиця 2.2.5

Відсоткові показники смислових переживань у студентів-психологів та студентів-економістів за авторською анкетною

Перелік питань авторської анкети	Студенти-психологи		Студенти-економісти	
	Абс.	%	Абс.	%
1. Оцініть інтенсивність змін життєвих пріоритетів щодо себе				
Відсутня - 0	2	7,1%	0	0%
Низька 1-2	6	21,5%	2	8,4%
Середня 3-4	8	28,6%	8	33,3%
Висока 5-6	10	35,7%	6	25,0%
Кардинальна 7	2	7,1%	8	33,3%

2.Оцініть інтенсивність змін життєвих пріоритетів щодо інших				
Відсутня - 0	0	0 %	0	0%
Низька 1-2	6	21,5%	6	25%
Середня 3-4	8	28,6%	8	33,3%
Висока 5-6	10	35,7%	8	33,3%
Кардинальна 7	4	14,2%	2	8,4%
3. У чому знаходите для себе основний сенс життя зараз?				
- Просто жити	6	21,4%	4	16,7%
- Допомога іншим	6	21,4%	4	16,7%
- Навчання	4	14,3%	6	25,0%
- Робота	2	7,1%	8	33,3%
- Стосунки, кохання	8	28,7%	2	8,5%
- Не знаю, маю сумнів	2	7,1%	0	0%
4. Що саме у вашому майбутньому мотивує вас зараз?				
- Надія, віра у завершення війни	4	14,3%	4	16,7%
- Віра у свої і ресурси	8	28,6%	4	16,7%
- Віра у підтримку інших	4	14,3%	6	25,0%
- Раціональний розрахунок різних варіантів	4	14,3%	6	25,0%
- Розрахунок на власні ресурси,	6	21,4%	4	16,6%
- Нічого	2	7,1%	0	0%
5.Що найбільше вас демотивує зараз?				
- війна	8	28,6%	6	25,0%
- неможливість прогнозувати	4	14,3%	4	16,7%
- зміна умов життя	2	7,1%	4	16,7%
- втрата значимих інших	4	14,3%	4	16,7%
- матеріальні проблеми	6	21,4%	4	16,7%
- фізичний стан	4	14,3%	2	8,2%
6. Оцініть частоту прояву сумніву, зневіри у вашому житті зараз				
- до 1 разу на тиждень	8	28,6%	6	25,0%

- частіше 2-3х разів на тиждень	6	21,4%	6	25,0%
- до 3-4 рази на місяць	4	14,3%	4	16,7%
- частіше 5-ти разів на місяць	4	14,3%	4	16,7%
- дуже часто, майже постійно	6	21,4%	4	16,6%
7. Як вплинула війна на вашу життєву активність?				
- Не змінила	4	14,3%	6	25,0%
- Підвищила	6	21,4%	9	37,5%
- Знизила	10	35,7%	4	16,7%
- Хаотична активність-пасивність+-	8	28,6%	5	20,8%
8. Чи зробили щось під час війни з того, що хотіли, але не наважувалися раніше?				
Так	4	14,3%	8	33,4%
Ні	4	14,3%	6	25,0%
Частково	10	35,7%	5	20,8%
Тільки почав\ла думати про це	10	35,7%	5	20,8%
9. Яка найбільш значима зміна відбулися у вашому світогляді за час війни				
- Зростання значущості здоров'я	10	35,7%	6	25,0%
- Зростання значущості близьких стосунків	8	28,6%	8	33,3%
- Зміна пріоритетів при виборі спілкування	4	14,3%	6	25,0%
- Активізація інтересу до самоаналізу, саморозвитку	6	28,6%	4	16,7%

На основі аналізу відсоткового розподілу відповідей респондентів кожної зі спеціальностей, а також порівняльного аналізу їх між двома спеціальностями вибірки можна відмітити наступні тенденції.

Щодо оцінки інтенсивності змін життєвих пріоритетів щодо себе респонденти в цілому по вибірці відмічають активізацію даного процесу, а от її відсутність або низький прояв мінімально виявлений, при чому показники менші саме у економістів. Також відмітимо, що кардинальний характер змін має вищі показники також у економістів: 33,3% проти 7,15 у психологів.

Щодо оцінки інтенсивності змін життєвих пріоритетів щодо інших респонденти в цілому по вибірці також відмічають активізацію даного процесу, зокрема їх відсутність взагалі не зафіксовано. Також відмітимо, що кардинальний характер змін має менш інтенсивний характер, ніж їх середня та висока інтенсивність в обох групах, а також показники у економістів нижчі: 8,4% проти 14,2% у психологів. Аналізуючи ці 2 напрямки змін, помітно, що у психологів вони мають наближені показники з певним акцентом на кардинальних змінах щодо інших. Аналізуючи ці 2 напрямки змін, помітно, що у економістів вони відрізняються: більш інтенсивні зміни щодо себе проти менш інтенсивних змін щодо інших.

Щодо основного сенсу життя респонденти виявили наступні тенденції. У студентів-психологів серед сенсових центрів одне з основних місць належить стосункам, коханню - 28,7%, а також простому життю та допомозі іншим - по 21,4%. І найменш сенсовими у даних студентів є на даний момент робота та втрата сенсу, сумніву у його наявності. У студентів-економістів серед сенсових центрів основне місце належить роботі - 33,3%, а також у меншій частині - навчанню у чверті вибірки. А от простому життю та допомозі іншим вони надають ще меншого сенсу - по 16,7%. І найменш сенсовими у даних студентів є на даний момент стосунки, кохання.

Щодо саме перспективних мотиваторів, які значимі зараз, респонденти також виявили певні відмінні тенденції. У студентів-психологів серед перспективних мотиваторів одне з основних місць належить вірі у свої психологічні ресурси - 28,6%, а також трохи менше розрахункам на власні ресурси, здоров'я - по 21,4%. І ще менше мотивують даних респондентів наступні три моменти: надія, віра у завершення війни, віра у підтримку інших, раціональний розрахунок різних варіантів - по 14,3%, а от не здатні виявити мотиватори 7,1%. У студентів-економістів серед перспективних мотиваторів основних місць належить по 25% двом речам: віра у підтримку інших та раціональний розрахунок різних варіантів, а от інші 3 варіанти

мають меншу актуальність прояву - по 16,7% при відсутніх показниках нездатності виявити власні мотиватори.

Негативний аспект, зумовлений демотивацією, у наших респондентів має наступний вигляд. У психологів дещо вищі показники саме воєнних подій - 28,6% і менш виражені наступні демотиватори: матеріальні проблеми 21,4%, і ще менш виражені наступні три по 14,3%: психологічний аспект неможливості прогнозувати власне життя, втрати значимих інших та власний фізичний стан, а найменше - це зміна умов життя - 7,1%. У економістів також дещо вищі показники саме воєнних подій, і менш виражені наступні демотиватори: психологічний аспект неможливості прогнозувати власне життя, зміна умов життя, втрата значимих інших, а найменше - це фізичний стан - 8,2%.

При оцінці частоти прояву сумніву, зневіри у власному житті зараз респонденти продемонстрували наступні результати. Респонденти в цілому по вибірці відмічають зростання частоти. Водночас у психологів частота частіше фіксується на інтенсивності до 1 разу на тиждень - 28,6%, а також частіше 2-3х разів на тиждень та дуже часто, майже постійно - по 21,4%. У економістів частіше фіксується на інтенсивності до 1 разу на тиждень та частіше 2-3х разів на тиждень - по 25,0% при інших менш виражених варіантах - по 16,6%.

При оцінці змін власної життєвої активності під впливом воєнних подій респонденти продемонстрували різнобічні результати. Зокрема, третина психологів акцентували увагу на її зниженні, а 28,6% на її хаотичному характері. А от її підвищення виявилось у 21,4% та відсутність змін у 14,3%. У економістів же 37,5% мають підвищення активності по життю, і чверть не мають змін, а п'ята частина виявляють хаотичність. А от зниження найменш притаманне, бо виражене у 16,7%.

Аналізуючи результати власної активності щодо їх співвіднесення з тим, чи зроблено щось під час війни з того, на що раніше наважувалися, респонденти відмітили також виражені різноаспектні тенденції. Психологи

більш продемонстрували пасивну та відносно пасивну позиції: або тільки думають про це, або реалізували частково - по 35,7%. І менші частини зайняли кардинально протилежні позиції: активну та пасивну - по 14,35%. Економісти ж більш однозначно продемонстрували активну позицію - 33,4% і менш виражена пасивну - 25,0%. А от два не такі різкі варіанти, зумовлені частковою активністю та відносною пасивністю виявлені по чверті вибірки.

І щодо визначення змісту змін власного світогляду за час війни наші респонденти також мають незначні розбіжності щодо пріоритетів. Психологи більш інтенсивно відмічають зміни щодо зростання значущості здоров'я - 35,7%, і менш інтенсивно визначають два аспекти: зростання значущості близьких стосунків та активізація інтересу до самоаналізу, саморозвитку. І менш за все зміни торкнулися пріоритетів при виборі кола спілкування - 14,3%. Третина економістів ж відмітили таку сферу, як зростання значущості близьких стосунків як більш інтенсивну щодо змін, а також по чверті економістів мають зміни у двох сферах: зростання значущості здоров'я та зміна пріоритетів при виборі кола спілкування. А от активізація інтересу до самоаналізу, саморозвитку має найменші показники-16,7%.

Таким чином, узагальнюючи результати респондентів за авторською анкетною, ми можемо відмітити наступні загальні тенденції: зростання інтенсивності змін життєвих пріоритетів щодо себе та щодо інших, активізація частоти прояву сумніву, зневіри. А також є певні відмінності. У психологів основний центр сенсу - це стосунки, і найрідше - робота, а от у економістів - навпаки. Серед перспективних мотиваторів у студентів-психологів одне з основних місць належить вірі у свої ресурси, а у студентів-економістів віра у підтримку інших та раціональний розрахунок різних варіантів. Найбільш значимими демотиваторами у обох групах є прояви воєнних подій, а далі у психологів - матеріальні проблеми, а у економістів матеріальні проблеми, неможливість прогнозувати життя, зміна умов життя, втрата значимих інших.

При оцінці змін власної життєвої активності під впливом воєнних подій психологи акцентували увагу на її зниженні та на її хаотичному характері, економісти на її підвищенні активності по життю і відсутності змін. Щодо результатів власної активності щодо їх співвіднесення з тим, чи зроблено щось під час війни з того: психологи більш продемонстрували пасивну та відносно пасивну позиції: або тільки думають про це, або реалізували частково, а економісти ж більш однозначно продемонстрували активну позицію. І щодо визначення змісту змін власного світогляду за час війни: психологи більш інтенсивно відмічають зміни щодо зростання значущості здоров'я і менш за все зміни торкнулися пріоритетів при виборі кола спілкування, а економісти ж відмітили зростання значущості близьких стосунків і найменшу активізацію інтересу до самоаналізу, саморозвитку.

Встановлення та аналіз відмінностей смислових орієнтацій у студентів в залежності від спеціальності.

Для здійснення математичної обробки отриманих нами у дослідженні даних було обрано критерій Манна-Уїтні. U-критерій Манна-Уїтні (англ. *Mann — Whitney U-test*) представляє собою непараметричний статистичний критерій, що може застосовуватися для виявлення та оцінки відмінностей між двома вибірками.

На основі аналізу отриманих результатів респондентів з двох вибірок з різних спеціальностей за трьома діагностичними методиками для математико-статистичного аналізу в даному параграфі нами було обрані ті параметри смисложиттєвих орієнтацій, за якими є статистично значимі відмінності у представників різних спеціальностей.

Математична обробка зроблено на основі порівняльного аналізу показників двох груп студентів-психологів та студентів-економістів без врахування статевого розподілу через обсяг вибірки у даному аспекті.

Таблиця 2.4.1

**Відмінність за показником смисложиттєвої орієнтації
«Локус контролю-життя» у студентів-психологів та студентів-
економістів(U-критерій Манна-Уїтні)**

Локус контролю-життя		Значимість U-критерію
Студенти-психологи	Студенти-економісти	
185,50	218,50	0,005*

Таким чином, на основі даних можемо побачити статистично значиму відмінність у представленості показника смисложиттєвої орієнтації «Локус контролю - життя», який визначає специфіку уявлень про локалізацію у респондента контролю та відповідальності щодо життя в цілому, враховуючи її прояви у житті інших людей.

Студенти-економісти мають значимо частіше більш високі показники інтернальності щодо життя взагалі: вони більш орієнтовані на розуміння та прийняття здатності людини до управління та контролю власного життя взагалі, усвідомлюючи можливість свободи вибору людини, здатність контролювати власне життя та нести відповідальність за нього. Вказана тенденція має у респондентів даної спеціальності значимо більш конструктивний характер прояву.

Студенти-психологи частіше схильні до ситуативності прояву локус-контролю у житті людини на основі амбівалентної установки, коливання між інтернальністю та екстернальністю або ж до того, що до того, що переважна частина подій та ситуацій все ж таки некеровані, тому орієнтовані на ситуативні та зовнішні фактори як провідні в цілому. Вказана тенденція має у респондентів даної спеціальності значимо більш деструктивний характер прояву.

Таблиця 2.4.2

**Відмінність за показником смисложиттєвої орієнтації
«Локус контролю-Я» у студентів-психологів та студентів-економістів
(U-критерій Манна-Уїтні)**

Локус контролю-Я		Значимість U-критерію
Студенти-психологи	Студенти-економісти	
225,50	285,50	0,001**

Таким чином, на основі даних можемо побачити статистично значиму відмінність у представленості показника смисложиттєвої орієнтації «Локус контролю - Я», який визначає специфіку уявлень про локалізацію у респондентів контролю та відповідальності щодо власного життя.

Студенти-економісти мають статистично вищі показники інтернальності щодо власного життя, що пов'язане з установкою на можливість свободи вибору у власному житті, не зважаючи на військові дії, самотійно, раціонально та осмислено обирати цілі та мотиви, приймати власні рішення щодо їх реалізації, нести за них відповідальність.

Студенти-психологи відрізняються тим, що частіше мають представленість інших варіантів локус-контролю:

1) неспроможність управляти своїм життям, більш орієнтуючись тим самим на випадок або на інших людей, що в актуальних воєнних умовах можна трактувати також як захисну модель поведінки;

2) ситуативність прояву локусу: то сприймаючи власне життя як таке, яким здатний управляти, то сприймаючи його як некероване, тобто, має ситуативний прояв крайніх полюсів локусу.

Таблиця 2.4.3

**Відмінність за показником базисного переконання
«Удача «Я» у студентів-психологів та студентів-економістів
(U-критерій Манна-Уїтні)**

Базисное переконання «Удача «Я»		Значимість U-критерію
Студенти-психологи	Студенти-економісти	
232,50	195,00	0,005*

Таким чином, на основі даних можемо побачити статистично значиму відмінність у представленості показника базисного переконання «Удача «Я», який визначає специфіку впевненості респондентів щодо як такими, яким щастить по життю, або як таким, від яких вдача відвернулася.

Базисне переконання «Удача «Я» має у студентів-психологів статистично частіше має прояви більш високих показників, які відрізняю їх як таких, частіше мають ситуативну установку на сприймання себе в цілому не обділеними вдачею, хоча відмічають і ситуативні неуспіхи, а також установку віри у свою везучість, впевненість у своїй удачі, тому сповнені позитивної установки на майбутнє везіння. Хоча варто відмітити, що ці показники по вибірці в цілому та по даній вибірці є останній варіант прояву даної установки має невисокі кількісні показники. Вказана тенденція має у респондентів даної спеціальності значимо більш конструктивний характер прояву.

Студенти-економісти частіше скептичні щодо власного везіння, вони частіше відрізняються установкою на сприймання себе як нещасливих, невезучих, тому не очікують, що їм несподівано перепаде щось гарне. Вказана тенденція має у респондентів даної спеціальності значимо більш деструктивний характер прояву.

Таблиця 2.4.4

**Відмінність за показником ірраціональної установки
«Зобов'язання щодо інших» у студентів-психологів та студентів-
економістів(U-критерій Манна-Уїтні)**

Повинність щодо інших		Значимість U-критерію
Студенти-психологи	Студенти-економісти	
247,50	202,50	0,001**

Таким чином, на основі даних можемо побачити статистично значиму відмінність у представленості показника ірраціональної установки «Зобов'язання щодо інших», який визначає специфіку сприйняття респондентами власного оточення та смислового наповнення зв'язків із ним.

Можемо зазначити, що відсутність ірраціональної установки «Зобов'язання щодо інших» значно частіше виявляється у студентів-економістів, що презентує конструктивний характер сприйняття оточення, визнання цікавості та різноманітності інших, установку на встановлення їх розуміння, надання їм права на самостійний вибір. А також дана група більш схильна до періодичного застосування категоричних критеріїв для сприймання та оцінки інших, часто не розглядаючи специфіку конкретної життєвої ситуації, що говорить про початкові моменти закріплення даної установки у респондентів.

А от студенти-психологи відрізняються тим, що мають значно виражені показники високої інтенсивності даної установки: вони сприймають та оцінюють інших виключно через систему категоричних вимог, які мають негнучкий та обмежуючий характер, тому схильні до деструктивної критики, знецінення інших без врахування контексту ситуації.

Отже, у даному параграфі було представлено та проаналізовано результати математичної обробки на основі порівняльного аналізу

показників двох груп студентів-психологів та студентів-економів, що дозволило нам побачити значимі відмінності у респондентів двох спеціальностей, а також відзначити як конструктивні, так і деструктивні тенденції досліджуваних характеристик смислової сфери студентів.

Студенти-економисти мають значимо частіше більш високі показники інтернальності щодо життя взагалі та щодо власного життя: вони більш орієнтовані на прийняття здатності людини до управління та контролю власним життям взагалі, а також на можливість свободи вибору у власному житті, не зважаючи на військові дії, самостійно, раціонально та осмислено обирати цілі та мотиви, приймати власні рішення щодо їх реалізації, нести за них відповідальність.

Також студенти-економисти значно частіше не мають ірраціональної установки «Зобов'язання щодо інших», що презентує конструктивний характер сприйняття оточення, визнання цікавості та різноманітності інших, установку на встановлення на їх розуміння, надання їм права на самостійний вибір. А також дана група більш схильна до періодичного застосування категоричних критеріїв для сприймання та оцінки інших, часто не розглядаючи специфіку конкретної життєвої ситуації, що говорить про початкові моменти закріплення даної установки у респондентів.

Студенти-психологи статистично частіше мають більш високі показники базисне переконання «Удача «Я», які відрізняю їх як таких, частіше мають ситуативну установку на сприймання себе в цілому не обділеними вдачею, хоча відмічають і ситуативні неуспіхи, а також установку віри у свою везучість, впевненість у своїй удачі, тому сповнені позитивної установки на майбутнє везіння. Хоча варто відмітити, що ці показники по вибірці в цілому та по даній вибірці є останній варіант прояву даної установки має невисокі кількісні показники.

Висновки до розділу 2

У другому розділі представлено та проаналізовано результати емпіричного дослідження, на основі інтерпретації яких було сформульовано нижче подані висновки.

Для смисложиттєвих орієнтацій студентів-психологів характерні наступні тенденції. Смисложиттєва орієнтація «Цілі у житті»: домінуюча більшість наших респондентів своє майбутнє розглядає як таке, що не має значних цілей та відповідно і будуються обмежені плани для їх реалізації, або взагалі намагаються не визначати будь-які цілі і відповідно не мають перспективних планів. Смисложиттєва орієнтація «Процес життя»: панівна більшість студентів-психологів відрізняється тим, що актуальний період життя переживає або як помірно осмислений, як амбівалентний, або як переважно наповнений негативними емоційними переживаннями через відсутність актуальних цілей, розчарування у собі незадоволення як базову смислову установку. Смисложиттєва орієнтація «Результативність життя»: половина вибірки своє минуле як максимально благополучний період життя з точки зору актуального періоду, що є закономірним в умовах війни. Смисложиттєва орієнтація «Локус контролю - Життя»: переважна більшість або мають амбівалентну установку щодо здатності людини до управління та контролю власного життя взагалі, або ж взагалі сумніваються щодо можливості контролювати своє життя. Смисложиттєва орієнтація «Локус контролю - Я»: половина студентів-психологів характеризується установкою на власну неспроможність взагалі контролювати своє життя.

Смисложиттєві орієнтації студентів-психологів з врахуванням статевого розподілу мають наступні закономірності. Відсутні відмінності у показниках двох смисложиттєвих орієнтацій: «Результативність життя», «Локус контролю - Життя». Домінування високого рівня у половині вибірки обох статей є спільною тенденцією для нашої вибірки, яка своє минуле оцінює виключно емоційно позитивно, акцентуючи увагу на приємних моментах, базуючись на ньому як ресурсі для теперішнього та свого

майбутнього. Вказаний аспект може бути пов'язаний зі спогадами про минуле мирне життя, у співставленні з актуальними воєнними умовами, дійсно для респондентів є багато позитивного, стабільного та ресурсного. У обох статей установка про локалізацію контролю та відповідальності щодо життя людини в цілому або амбівалентна, або має екстернальний характер. Інші 3 шкали мають певні відмінності у розподілі показників в залежності від статі. Юнаки-психологи мають значно більше цілей, мотивів для реалізації на майбутнє, які надають їм смисл, тому вони більш цілеспрямовані, мають активну установку на їх реалізацію. Юнаки частіше за дівчат мають позитивну установку сприймання власного теперішнього життя через досягнення актуальних цілей та переживання. Юнаки на відміну від дівчат мають установку на можливість свободи вибору у власному житті, на здатність контролювати своє життя, самостійно та осмислено приймати власні рішення та нести за них відповідальність.

Для смисложиттєвих орієнтацій студентів-економістів характерні наступні тенденції. За шкалою «Цілі у житті» панівна більшість або не бачить у власному майбутньому значимих цілей, що надають сенсу, або ж має доволі нестабільні цілі, прив'язані до найближчого майбутнього. Смисложиттєва орієнтація «Процес життя»: студентам-економістам в однаковій мірі притаманне як емоційно позитивне переживання власного актуального життя, так і ситуативна втрата позитивної установки та активна вираженість негативних переживань. Смисложиттєва орієнтація «Результативність життя» має специфічний розподіл показників: половина вибірки сприймає своє минуле як емоційно благополучний період, сприймаючись на його як ресурс, а третина вибірки має більш амбівалентне сприймання минулого. Смисложиттєва орієнтація «Локус контролю - Життя»: більшість студентів-економістів має високу інтернальність щодо локалізацію контролю та відповідальності щодо життя людини в цілому, усвідомлюючи можливість свободи вибору людини. Смисложиттєва орієнтація «Локус контролю - Я» має рівномірний розподіл між усіма трьома

рівнями: студентам-економістам в однаковій мірі притаманне як домінування інтернальності у власному житті, так і домінування екстернальності, а також ситуативний прояв обох установок.

Статеві особливості прояву смисложиттєвих орієнтацій у студентів-економістів також наявні. Юнаки частіше має негативну емоційну установку на сприймання власного теперішнього життя через відсутність актуальних смислів. Для юнаків-економістів частіше власне минуле як емоційно позитивний період, насичений значимими смислами та досягненнями, що дає ресурсність для теперішнього та майбутнього. Юнаки дещо виявляють осмислену установку на можливість свободи вибору людини, на здатність контролювати своє життя, приймати рішення та втілювати їх, нести відповідальність за власне життя. Як дівчатам, так і юнакам нашої вибірки в однаковій мірі притаманне як конструктивне смислове бачення власного майбутнього на основі особистісно значущих цілей та завдань, так і деструктивне, несмислове бачення власного майбутнього на основі відсутності значущих цілей, а також амбівалентне, неоднозначне, суперечливе бачення власного майбутнього в цілому з акцентом на більш-менш визначене найближче майбутнє. Як дівчатам, так і юнакам нашої вибірки в однаковій мірі притаманне як домінування інтернальності у власному житті, так і домінування екстернальності, а також ситуативний прояв обох установок.

На основі порівняльний аналіз двох вибірок студентів з врахуванням статевих особливостей розподілу смисложиттєвих орієнтацій також були відмічені специфічні закономірності. У юнаків-психологів можна відмітити два більш конструктивні прояви наступних смисложиттєвих орієнтацій: «Цілі у житті», «Процес життя». У юнаків-економістів можна відмітити два більш конструктивні прояви наступних смисложиттєвих орієнтацій: «Локус контролю-Життя», «Локус контролю-Я». І не відмічені значні специфічні моменти у розподілі рівневих показників за такою СЖО, як: «Результат життя». У дівчат-економістів можна відмітити три більш конструктивні

прояви наступних смисложиттєвих орієнтацій: «Цілі у житті», «Процес життя», «Локус контролю - Я». У дівчат-психологів можна відмітити один більш конструктивний прояв наступної смисложиттєвої орієнтації: «Результат життя». І відносно СЖО «Локус контролю - Життя» варто відзначити специфічний момент, який не має однозначності щодо конструктивності в залежності від статі у студентів двох спеціальностей: хоча дівчата-економісти трохи частіше зустрічаються високі, але так само і низькі показники, а у дівчат-психологів більш виражені середні показники.

На основі вивчення базисних переконань респондентів обох спеціальностей відмітимо наступні особливості. Базисне переконання «Доброзичливість оточуючого світу: студенти-психологи дещо частіше при відсутності стійкої негативної установки щодо оточуючого світу, виявляють амбівалентність, тому оточення та світ в цілому сприймаються як такі, до яких треба ставиться обережно. Переконання «Справедливість світу»: у обох групах мінімальний відсоток тих, хто вірить у справедливість світу, переважна більшість в обох групах або не схильна однозначно світ сприймати як справедливий або як несправедливий, або ж впевнені у несправедливості світу. Базисне переконання «Образ Я»: переважна частина в обох групах має стійку позивну установку на сприймання та прийняття власної особистості, відзначаючи впевненість в собі, здатність цінувати та поважати себе, очікуючи аналогічного ставлення до себе і від інших. Базисне переконання «Удача «Я»: по вибірці в цілому помітним є домінування показників низького рівня, причому у економістів у більшій мірі: вони відрізняються установкою на сприймання себе як нещасливих, невезучих, тому не очікують, що їм несподівано перепаде щось гарне. Базисне переконання «Ступінь самоконтролю «Я»: по вибірці студентів подібність є відносно показників середнього рівня: трохи більше третини студентів обох спеціальностей частково беруть відповідальність за себе, але у складних, неоднозначних ситуаціях вони схильні перекладати її на когось чи на щось.

Для студентів-психологів юнаків можна відмітити наступні конструктивні тенденції щодо базисних переконань: дещо більшу віру у справедливість оточуючого світу, установки на удачу власного «Я». Для студентів-економістів юнаків можна відмітити наступні конструктивні тенденції щодо базисних переконань: більшу частоту позитивної установки на власне «Я», Ступінь самоконтролю «Я». Для студенток-психологів можна відмітити наступні конструктивні тенденції щодо базисних переконань: більшу частоту позитивної установки на власне «Я», на удачу, а також дещо більшу частоту установки на відносно конструктивнішу установку щодо ступеня самоконтролю «Я». Вони мають більш конструктивні варіанти розвитку базисних переконань щодо власного «Я»: позитивну установку на сприймання власної особистості, очікування аналогічного сприймання та ставлення до себе від інших; установку віри у свою везучість; дещо конструктивнішу установку на самоконтролю на основі інтернальності. Для студенток-економісток можна відмітити наступні конструктивні тенденції щодо базисних переконань: більшу стійкість установки щодо доброзичливості та справедливості оточуючого світу. Вони мають більш конструктивні варіанти розвитку базисних переконань щодо зовнішнього світу: установку справедливості на його справедливості та довіру нього та оточення.

Ірраціональні установки у студентів-психологів та студентів-економістів мають ряд спільних та відмінних моментів. Установку «Зобов'язання щодо себе» психологи значно частіше виявляють помірно, а економісти частіше у більш вираженій формі. І трохи більше третини по вибірці в цілому має високу інтенсивність установки: у студентів-психологів дана деструктивна тенденція у два з половиною рази вище, ніж у студентів-економістів. Ірраціональна установка «Оціночна установка» має у психологів майже рівномірний розподіл, а от у економістів максимальними є саме інтенсивно виражені показники. Ірраціональна установка «Катастрофізація»: половина вибірки психологів та третина економістів має

деструктивну тенденцію, схильні до гіперболізації, драматизації усіх ситуацій у житті. Зрозуміло, що в актуальних умовах війни, дані респонденти отримують підстави для закріплення та прогресування даної установки як основної життєвої установки.

Серед ірраціональних установок лише одна - «Зобов'язання щодо себе» має рівномірність та подібність як щодо розподілу між трьома варіантами прояву у кожній з підгруп юнаків незалежно від спеціальності. Зобов'язання щодо інших у юнаків-психологів має інтенсивність прояву втричі більшу, у економістів дана установка має більш оптимістичний характер: відсутня дещо частіше, а на початковому становленні вона частіше вдвічі. Оціночна установка навпаки вже у економістів виглядає більш проблематично, оскільки частіше представлені інтенсивно та рідше на початковому етапі, на відміну від психологів. Катастрофізація у психологів виявляється як найбільш проблемна з усіх установок, оскільки інтенсивність її прояву всемеро вища, ніж у економістів, а її відсутність нижча відповідно у двічі.

Зобов'язання щодо себе у дівчат-економісток має рівномірний розподіл, а от у дівчат-психологинь акцент у половині саме на початковому варіанті установки при її відсутності, у третини більш оптимістичний варіант. Зобов'язання щодо інших: у економісток відсутність втричі частіше, а у дівчат-психологів має інтенсивність прояву у 2,5 рази вищу, тому вони тут мають більш деструктивний варіант її прояву. Оціночна установка навпаки вже у дівчат-економісток виглядає більш проблематично, оскільки значно рідше вона відсутня, а от її наявність та інтенсивність частіше. Катастрофізація у обох підгрупах дана установка виявляється як найбільш проблемна з усіх установок, оскільки має мінімальні показники відсутності.

Також можна відмітити і відмінності на основі аналізу авторської анкети. Зростання інтенсивності змін життєвих пріоритетів щодо себе та щодо інших, більш виражене у економістів. Серед основних центрів сенсу життя у респондентів помітна протилежність, у психологів це стосунки, і найрідше - робота, а от у економістів - навпаки. Серед перспективних

мотиваторів у студентів-психологів одне з основних місць належить вірі у свої ресурси, а у студентів-економистів віра у підтримку інших та раціональний розрахунок різних варіантів. Найбільш значимими демотиваторами у обох груп є прояви воєнних подій, а далі у психологів - матеріальні проблеми, а у економистів - матеріальні проблеми, неможливість прогнозувати власне життя, зміна умов життя, втрата значимих інших. Усі респонденти відмічають активізацію частоти прояву сумніву, зневіри. При оцінці змін власної життєвої активності під впливом воєнних подій психологи акцентували увагу на її зниженні та на її хаотичному характері, економісти на її підвищенні активності по життю і відсутності змін. Щодо результатів власної активності: психологи більш продемонстрували пасивну та відносно пасивну позиції, тільки думають про це, або реалізували частково, а економісти ж більш однозначно продемонстрували активну позицію і менш виражену пасивну. І щодо змін власного світогляду за час війни: психологи більш інтенсивно відмічають зміни щодо зростання значущості здоров'я і менш пріоритетів при виборі кола спілкування, а економісти ж відмітили зростання значущості близьких стосунків і найменшу активізацію інтересу до самоаналізу, саморозвитку.

Визначено статистично значущі відмінності у респондентів. Студенти-економісти мають значимо частіше більш високі показники інтернальності щодо життя взагалі та щодо власного життя: вони більш орієнтовані на прийняття здатності людини до управління та контролю власного життя взагалі, а також на можливість свободи вибору у власному житті, не зважаючи на військові дії, самостійно, раціонально та осмислено обирати цілі та мотиви, приймати власні рішення щодо їх реалізації, нести за них відповідальність. Також вони значно частіше не мають ірраціональної установки «Зобов'язання щодо інших», що презентує конструктивний характер сприйняття оточення, визнання цікавості та різноманітності інших, установку на встановлення на їх розуміння, надання їм права на самостійний вибір. Студенти-психологи статистично частіше мають більш високі

показники базисне переконання «Удача «Я», які відрізняю їх як таких, частіше мають ситуативну установку на сприймання себе в цілому не обділеними вдачею, хоча відмічають і ситуативні неуспіхи, а також установку віри у свою везучість, впевненість у своїй удачі, тому сповнені позитивної установки на майбутнє везіння. Хоча варто відмітити, що ці показники по вибірці в цілому та по даній вибірці є останній варіант прояву даної установки має невисокі кількісні показник.

РОЗДІЛ 3. ПСИХОЛОГІЧНА РОБОТА ЗІ СМИСЛОЖИТТЄВИМИ ОРІЄНТАЦІЯМИ ТА БАЗИСНИМИ ПЕРЕКОНАННЯМИ СТУДЕНТІВ ВНЗ

3.1. Модель психологічної роботи зі смисложиттєвими орієнтаціями та базисними переконаннями студентів

На основі результатів емпіричного дослідження, результати якого наведені та проаналізовані у розділі 2, ми можемо сформулювати рекомендації щодо подальшої психологічної роботи з респондентами.

Наведемо загальні висновки щодо смисложиттєвих орієнтацій для студентів-психологів та студентів-економістів:

1) найбільш проблемні смисложиттєві орієнтації у вибірці студентства різні в залежності від спеціалізації: орієнтація «Локус контроль - Я» має найнижчі показники у вибірці психологів, а «Цілі життя» як у майбутніх психологів, так і у майбутніх економістів;

2) далі по ступеню проблемності йдуть наступні смисложиттєві орієнтації: «Процес життя», «Локус контроль - Життя». Варто відмітити, що орієнтація «Локус контроль - Життя» потребує більшою увагу у вибірці психологів, а «Процес життя» як у майбутніх психологів, так і у майбутніх економістів;

3) найбільш сприятливі результати в обох вибірках студентів має орієнтація «Результат життя».

На основі результатів проведеного емпіричного дослідження нами були сформульовані рекомендації по кожному з видів смисложиттєвих орієнтацій, виходячи з домінуючої тенденції для кожної зі смисложиттєвих орієнтацій. Отже, наведемо загальні рекомендації з організації психологічної роботи щодо смисложиттєвих орієнтацій для студентів у таблиці 3.1.

Таблиця 3.1.

Психологічна робота зі смисложиттєвими орієнтаціями студентів

Домінуючі тенденції	Рекомендації щодо напрямків психологічної роботи	Інструменти
Смисложиттєва орієнтація «Цілі у житті»		
Майбутнє без значних цілей, обмежені плани для їх реалізації, або взагалі не визначаються будь-які цілі і відповідно перспективні плани	1.Розвиток цілепокладання 2.Аналіз наявної ситуації 3.Аналіз наявних ресурсів 4.Співвіднесення наявної ситуації, власних ресурсів та перспективних цілей 5.Побудова планів саморозвитку	Техніка «Колесо цілей» Техніка постановки цілей SMART Коуч-модель GROW Коуч-техніка «Чотири питання планування» Коуч-модель SCORE Техніка «Мої переваги-мої обмеження».
Смисложиттєва орієнтація «Процес життя»		
Актуальний період або як помірно осмислений, амбівалентний, або як наповнений негативними емоційними переживаннями через відсутність актуальних цілей, розчарування у собі, незадоволення як базову смислову установку	1. Розвиток самоцінності 2.Аналіз наявних смислів, цінностей, їх аудит 3.Розвиток навичок саморегуляції 4.Розвиток навичок прийняття рішень	Техніка «Колесо цінностей/смислів» Техніка «Квадрат Декарта» Коуч-модель GROW Майндмепінг «Моє Я» Матриця Ейзенхауера Техніка шкалування (інтенсивність емоцій) Техніка «5-4-3-2-1» Психоедукація: резильєнтність, мотивація досягнення успіху, стрес-менеджмент, емоційний інтелект
Смисложиттєва орієнтація «Результативність життя»		
Минуле як максимально благополучний	1.Виявлення значущих ресурсів у минулому для їх проєкції у	Техніка «Щоденник досягнень» Техніка «Лінія часу»

період життя, акцент на приємних переживаннях через його продуктивність	теперішнє та майбутнє 2.Розвиток часової перспективи 3.Розвиток часової транспективи	Коуч-модель SCORE Психоедукація: асертивність, самопідтримка, самотурбота
Смисложиттєва орієнтація «Локус контролю-Життя»		
Активний прояв амбівалентної установки щодо здатності людини до контролю власного життя або ж сумнів щодо даної можливості взагалі	1.Виявлення сфер контролю 2. Виявлення сфер поза контролем 3.Виявлення критеріїв розмежування даних сфер	Техніка «Колесо балансу» Техніка «Коло досконалості» Техніка шкалування (сфери контролю) АРТ-техніка «Малювання в парах»
Смисложиттєва орієнтація «Локус контролю-Я»		
Установка на власну неспроможність взагалі контролювати своє життя	1.Виявлення сфер власного контролю та сфер позаконтролем 2.Визначення власних тригерів 3.Розвиток навичок емоційно-вольової саморегуляції 4.Аналіз внутрішніх та соціальних ресурсів	Техніка «Колесо балансу» Емоційний щоденник М'язова релаксація Дихальні вправи Техніки заземлення Техніка «Спробую - зроблю» Психоедукація: локус-контроль

Варто відмітити також специфічні напрямки психологічної роботи щодо смисложиттєвих орієнтацій для студентів-психологів та студентів-економістів, виходячи з їх статевої особливості смисложиттєвих орієнтацій.

Зокрема, відзначимо, що для дівчат-психологинь більш проблемними є наступні смисложиттєві орієнтації, розташовані у порядку їх проблемності: «Локус контроль - Я», «Цілі життя», «Процес життя». Для юнаків-

економістів в цілому характерні наступні особливості з точки зору більшої проблемності: смисложиттєва орієнтація «Процес життя» має нижчі показники. Для дівчат-економістів в цілому характерні наступні особливості з точки зору більшої проблемності: смисложиттєва орієнтація «Локус контролю - Життя» має нижчі показники. Тому саме вказаними смисложиттєвими орієнтаціям має бути приділена особлива увага в залежності від обраної за статтю чи за спеціалізацією вибірки.

Наведемо приклади конкретних вправ, які виступають інструментами для організації психологічної роботи щодо смисложиттєвих орієнтацій здобувачів вищої освіти.

Техніка «Колесо балансу».

Інструкція: визначити значимі життєві сфери та оцінити ступінь їх задоволення. Для зручності пропонуємо скористатися нижче наведеним списком деталізації складових кожної зі сфер. Далі пропонуємо провести рефлексію отриманих результатів за наведеним переліком питань.

Фізична сфера : помаранчевий колір

1. Я харчуюся здоровою, збалансованою їжею.
2. Я займаюся фізичними вправами не менше трьох разів на тиждень.
3. Я беру на себе відповідальність за своє фізичне здоров'я.
4. Я рідко хворію.
5. Я щорічно проходжу лікарський огляд. -.
6. Я не вживаю алкоголь і не палю, а якщо так, то помірно.

Фінансова: жовтий

7. Я живу в межах своїх можливостей і несу відповідальність за свої фінансові рішення.

8. Мої звички споживання та заощадження відображають мої цінності та переконання.

9. Я планую періоди у своєму житті, коли, можливо, не матиму доходу.
10. Я своєчасно сплачую рахунки.
11. Збалансовую сьогоднішні витрати з економією на майбутнє.

12. У мене схожі фінансові переконання та практики, як у тих, з ким я близький.

Інтелектуальна: рожевий

13. Мені подобається вивчати нові навички та інформацію.

14. Я мислю позитивно.

15. Я в цілому задоволений своїм покликанням, професією.

16. Я приділяю час та енергію професійному зростанню та саморозвитку.

17. Моя робота стимулює, винагороджує і відображає мої цінності.

18. Я займаюсь хобі та інтересами, які стимулюють мій розвиток.

Емоційна: червоний

19. У мене є почуття контролю у своєму житті, я вмію адаптуватися до змін.

20. Я сприймаю «проблеми» як можливості для зростання.

21. Я в змозі заспокоїти себе, коли мене щось непокоїть.

22. У мене є почуття гумору і я можу спокійно посміятись над собою.

23. Інші описують мене як емоційно стійку людину.

24. Я вважаю, що несу відповідальність за свої почуття та те, як висловлюю їх.

Соціальна: зелений

25. У мене є щонайменше три людини, з якими я маю тісні, довірчі стосунки.

26. Я вмію вирішувати конфлікти у всіх сферах свого життя.

27. Я маю стійкі соціальні зв'язки з людьми.

28. Я знаю і вмію встановлювати і поважати свої та чужі межі.

29. Я розумію почуття інших і можу відповідати відповідним чином.

30. У мене є почуття приналежності до групи або організації, команди.

Духовна: синій

31. В моєму житті є мета та сенс.

32. Я відчуваю умиротворення та спокій.

33. Я задоволений переконаннями, яких я дотримуюся.

34. Я практикую молитву, медитацію або займаюся деяким типом рефлексивного зростання.

35. Принципи / етика / мораль - це орієнтири для мого життя.

36. Я довіряю іншим і в змозі пробачити інших і себе.

мірі, наскільки твердження відповідає реальності.

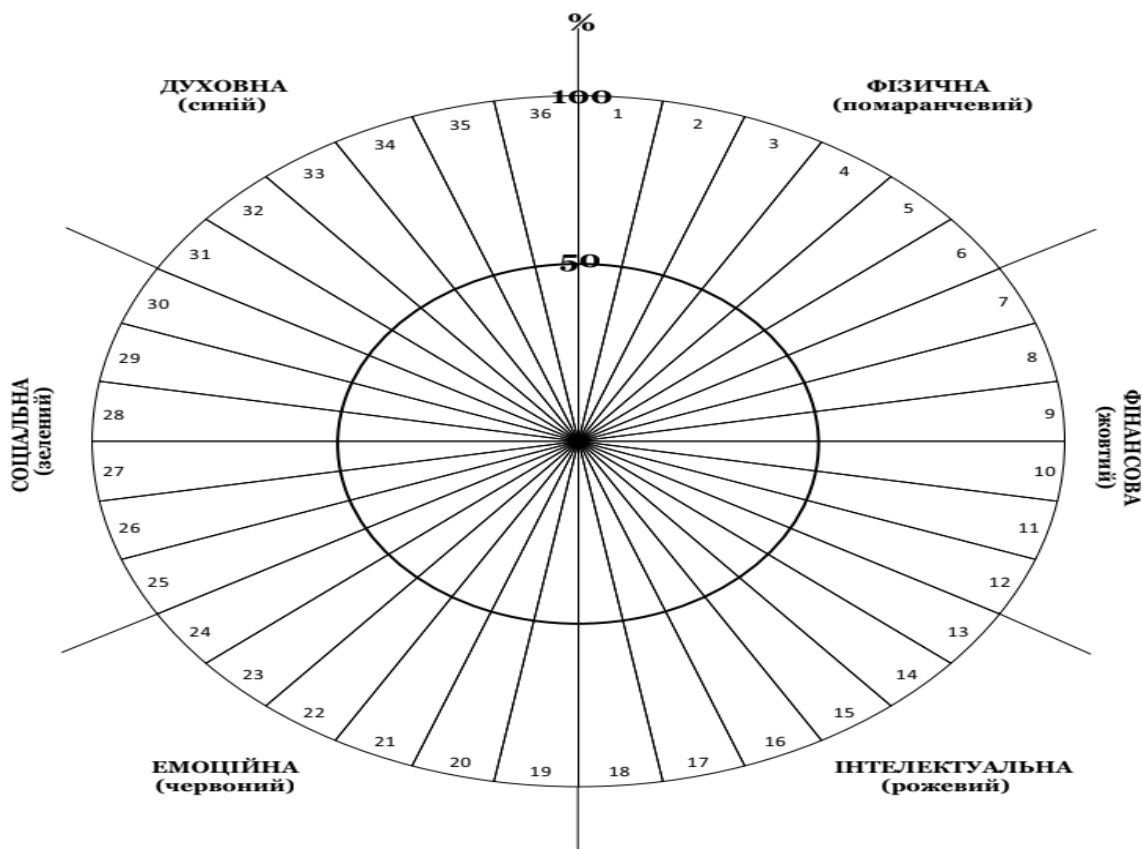


Рис. 3.1. Шаблон для техніки «Колесо балансу».

Рефлексія отриманих результатів за наведеним переліком питань:

1. Визначте сфери, які мають найбільш високі та найбільш низькі показники задоволеності. Наскільки отримані результати співвідносяться з вашим прогнозами до початку роботи з технікою?
2. Що вас приємно вразило? Чим саме вразило?
3. Що вас неприємно вразило? Чим саме вразило?
4. Що ви хотіли б змінити?

5. Як би хотіли це змінити? Навіщо хотіли б це змінити?
6. Які ресурси вам необхідні для цих змін?
7. Визначте конкретні цілі, досягнення яких може для вас виступати інструментом у кожній з недостатньо задоволених сфер?
8. Визначте конкретні ресурси, які необхідні для досягнення цих цілей у кожній з недостатньо задоволених сфер?
9. Визначте, які з цих ресурсів наявні у вас, і ви можете використати їх для досягнення цих цілей у кожній з недостатньо задоволених сфер?
10. Визначте, які з цих ресурсів відсутні у вас у даний момент? Які ваші кроки щодо опанування цими ресурсами?
11. Визначте конкретні обмеження, які можуть виникнути під час для досягнення цих цілей у кожній з недостатньо задоволених сфер?
12. Визначте, які з цих обмеження, мають внутрішню природу, а які зовнішню?
13. Які варіанти вашої поведінки при зустріччю з цими зовнішніми обмеженнями?
14. Які варіанти вашої поведінки при зустріччю з цими внутрішніми обмеженнями?
15. Як ви визначатимете, що досягли поставлених цілей? Які критерії досягнення?
16. З ким та як ви поділитесь власними досягненнями?

Також наведемо загальні рекомендації з організації психологічної роботи щодо базових переконань для студентів, виходячи результатів попереднього емпіричного дослідження.

Таблиця 3.2.

Психологічна роботі з базовими переконаннями студентів

Домінуючі тенденції	Рекомендації щодо напрямків психологічної	Інструменти

роботи		
Базисне переконання «Доброзичливість оточуючого світу»		
Амбівалентність сприймання навколишнього світу, а також виражене переконання щодо сприймання оточення та світу як таких, до яких треба ставиться обережно	<p>1. Аналіз власного переконання щодо сприймання оточення та світу в цілому</p> <p>2. Психологічний аналіз поняття «довіра»</p> <p>3. Виявлення та аналіз критеріїв довіри до оточення та світу</p>	<p>Техніка «Колесо подій»</p> <p>Проективна вправа «Моя довіра- це...»</p> <p>Техніка «Я довіряю, коли...»</p> <p>Психоедукація: довіра-недовіра.</p> <p>Доброзичливість-недоброзичливість</p>
Базисне переконання «Справедливість світу»		
Переважає більшість не схильна однозначно світ сприймати як справедливий або як несправедливий, або ж впевнена у несправедливості світу	<p>1. Аналіз власних переконань щодо справедливості світу</p> <p>2. Аналіз реальних життєвих ситуацій з точки зору оцінки справедливості/несправедливості світу</p> <p>3. Виявлення власних критеріїв для оцінки справедливості/несправедливості світу</p>	<p>Техніка «Колесо подій»</p> <p>Поведінковий щоденник</p> <p>Проективна вправа «Справедливість для мене - це...»</p> <p>Проективна техніка «Я справедливий, коли... інші справедливі, коли...»</p> <p>Психоедукація: справедливість/-несправедливість</p>
Базисне переконання «Образ Я»		
Домінування позивної установки на сприймання власної особистості, а також у	<p>1. Аналіз власного «Образу Я»</p> <p>2. Визначення умов та ознак позитивного</p>	<p>Техніка «Коло моїх Я»</p> <p>Проективна вправа «Я у позитиві, коли...»</p> <p>Проективна вправа «Я у</p>

<p>третини відсутність чіткої, однозначної позитивної або негативної установки на самосприймання</p>	<p>самосприймання 3. Визначення умов та ознак негативного самосприймання 4. Визначення умов та ознак амбівалентного самосприймання 5. Виявлення та аналіз критеріїв позитивного/негативного/амбівалентного самосприймання власного Я</p>	<p>негативі, коли...» Проективна вправа «Я у невизначеності, коли...» Психоедукація: образ Я, амбівалентність</p>
<p>Базисне переконання «Удача «Я»</p>		
<p>Домінування установки на сприймання себе як нещасливих, невезучих, тому не очікують, що їм перепаде щось гарне.</p>	<p>1. Аналіз власного образу «Удача Я» 2. Визначення умов та ознак власної удачі 3. Визначення умов та ознак власної неудачі 5. Виявлення та аналіз критеріїв власної удачі та власної неудачі</p>	<p>Проективна вправа «Моя удача-це...» Проективна вправа «Моя удача-це...» Техніка шкалування Психоедукація: удача-неудача, успіх-неуспіх</p>
<p>Базисне переконання «Ступінь самоконтролю «Я»</p>		
<p>Респонденти частково беруть відповідальність за себе, але у складних, неоднозначних ситуаціях схильні</p>	<p>1. Виявлення сфер власного самоконтролю та сфер поза самоконтролем 2. Визначення власних</p>	<p>Техніка «Мої переваги – мої обмеження» Емоційний щоденник Техніка «Від мене залежить ...»</p>

перекладати її.	переваг та обмежень 3.Розвиток навичок самоконтролю 4.Аналіз внутрішніх ресурсів для самоконтролю Я	Психоедукація: самоконтроль, психологічний захист
-----------------	--	---

Надалі також варто відмітити ті види базових переконань для студентів-психологів та студентів-економістів з врахуванням специфічних особливостей виходячи з їх статевої особливості базових переконань, які, мають більш позитивні варіанти розвитку, тому можуть виступати тими вихідними параметрами, через які може розпочинатися психологічна робота з даними групами.

Для студентів-психологів юнаків такими вихідними параметрами для початку роботи можуть виступати наступні базисні переконання: віра у справедливість оточуючого світу, установка на удачу власного «Я». А для студентів-економістів таким вихідним параметром виступають наступні конструктивні тенденції щодо базисних переконань: більша частота позитивної установки на власне «Я», Ступінь самоконтролю «Я».

Для студенток-психологів такими вихідними параметрами для початку роботи можуть виступати наступні базисні переконання: більша частота позитивної установки на власне «Я», на удачу, а також установки щодо ступеня самоконтролю «Я». А для студенток-економісток такими вихідними параметрами є інші базисні переконання: установки щодо доброзичливості та справедливості оточуючого світу.

Також наведемо приклад застосування інструмента для психологічної роботи щодо базових переконань студентів.

Техніка «Емоційний щоденник».

Інструкція: протягом 1-2 тижнів фіксувати власний емоційний стан зазначати рівень свого стану за обраною вами шкалою. Завдання - отримати реальну картину свого емоційного стану. У реальності навіть за тиждень-іншу його ведення такої щоденник дає не тільки картину реальності ваших емоційних станів, він дає набагато більше.

Переваги застосування щоденника емоцій:

- моніторинг емоційних переживань,
- аналіз емоційних переживань у контексті реальних подій та своїх думок про події,
- співставлення апрогнозованої та реальної картини переживань,
- формування звички усвідомленого ставлення до власних переживань та думок.

Для зручності застосування техніки можна використовувати різноманітні шаблони, а також шкали.

Найчастіше використовується наступний шаблон, який підійде і для нашої проблематики роботи:

1. Подія. Що сталося? Стисло опиши, яка ситуація тебе схвилювала.
2. Емоції. Що ти відчував(-ла) у контексті події, яку емоцію? Злість, образу, тривогу, провину, страх. Зверни увагу, що ми зазвичай відчуваємо не одну емоцію, тож спробуй виписати весь спектр того, що відчував(-ла).
3. Думки. Коротко випиши, що думаєш про подію. Які думки вона викликає? Наприклад: “Рідні не поважають мене. Зі мною вчинили несправедливо. Я не впораюся” і т.д.
4. Поведінка. Тут вже стисло опиши зроблені дії в контексті ситуації, яка схвилювала. Наприклад: “Так і не змогла впоратися із завданням. Вкотре втекла від проблеми”.
5. Що вийшло? Підбиваємо підсумки події.

А також варто вказати ті варіанти шкал, які можна послідовно застосовувати при роботі.

Наприклад, можемо застосувати Шкалу емоційних тонів, позначаючи свій стан таким чином:

- світ добрий
- світ звичайний,
- світ страшний
- світ прекрасний.

Також надалі можна застосувати Шкалу настрою, де можете ставити собі оцінки наприклад від -5 до +5 з варіантами вreibального опису, наприклад: Дуже погано, Погано, Нормально, Добре, Відмінно та інше або, як в ігровій програмі Щоденник настрою, від 1 до 10 (Гірше бути не може, Дуже погано, Погано, Так собі, Середньо, Нормально, Добре, Дуже добре, Відмінно, Дуже добре!).

Крім того, для більш детального аналізу рекомендовано застосовувати назви емоційних станів. Для цього можна запропонувати респондентам таблиці з переліком емоцій. Наприклад, сонний, веселощі; серйозна зосередженість; радість людини, яка подарувала шматочок тепла; трохи нервова радість; образа, втома, робоча бадьорість, ентузіазм, спокійна задоволеність.

А також при позитивній динаміці застосування можна запропонувати респондентам поєднати дану техніку з тайм-менеджментом, почавши вести облік часу, тобто записуючи не тільки свій настрій і самопочуття, але і що було зроблено за минулий час.

Техніка «Коло моїх Я».

Інструкція: визначити варіанти прояву різних Я через коло своїх соціальних ролей або/і особистісних характеристик. Далі необхідно для кожної з цих ролей та/або характеристик визначити наступні аспекти:

- фактори негативу, або фактори «-» — все те, що засмучує, порушує психічну рівновагу, викликає негативні психічні стани тощо;
- фактори позитиву, або фактори «+» — все те, що покращує настрій, заспокоює, гармонізує, є джерелом натхнення тощо;

- фактори амбівалентні, або фактори«+-» — все те, що по-різному впливає на настрій, має подвійний емоційний вплив.

Надалі для кожної з цих трьох груп факторів визначити прийоми самопомоги, які можуть бути віднесені до наступних категорій:

- прийоми, що використовуються і мають ефективність,
- прийоми, що використовуються і не мають ефективність,
- прийоми, що використовуються і мають неоднозначну, ситуативну ефективність,
- прийоми, що не використовуються і мають ефективність.

Після виконання завдання відбувається обговорення, під час якого ведучий пропонує назвати по один – два найбільш важливі фактори «-», фактори «+», фактори «+-». Основну увагу варто зацентрувати на прийомах самопомоги, які використовують студенти. При цьому доцільно звернути увагу останніх на те, які сфери психічного найбільше задіяні у використовуваних ними прийомах.

Ще одна складова нашого дослідження - ірраціональні установки, з нашої точки зору, передбачають більш глибокий психологічний аналіз щодо анамнезу їх виникнення при взаємодії з кожним індивідуально, а тому тут не може бути загальних рекомендацій, тому надавати рекомендації для роботи з ними на даний момент не доцільно.

Отже, на основі наведених вище рекомендацій можна побачити модель психологічної роботи зі здобувачами вищої освіти, які мають проблемні моменти щодо смисложиттєвих орієнтацій та базисних переконань.

Також під час даної психологічної роботи, з нашої точки зору, варто враховувати ті специфічні моменти, які були нами виявлені щодо статевих особливостей прояву даних психологічних феноменів, а також щодо типологічних особливостей прояву в залежності від спеціальності, за якою навчаються студенти.

Висновки до розділу 3

У даному розділі нами були визначені та описані можливі рекомендації щодо організації та реалізації психологічної роботи зі здобувачами вищої освіти на основі результатів емпіричного дослідження, результати якого наведені та проаналізовані у розділі 2.

Нами були визначені загальні тенденції щодо смисложиттєвих орієнтацій для студентів-психологів та студентів-економістів з точки зору проблемності та необхідності цілеспрямованої психологічної роботи.

Нами були наведені загальні рекомендації з організації психологічної роботи щодо 5-ти смисложиттєвих орієнтацій для студентів, які включали три складові:

- 1) домінуючі тенденції;
- 2) рекомендації щодо напрямків психологічної роботи;
- 3) інструменти.

А також після загальних рекомендацій були визначені специфічні напрямки психологічної роботи щодо смисложиттєвих орієнтацій для студентів-психологів та студентів-економістів, виходячи з їх статевої особливості смисложиттєвих орієнтацій.

Аналогічно також були наведені загальні рекомендації з організації психологічної роботи щодо базових переконань для студентів, які включали також три складові:

- 1) домінуючі тенденції;
- 2) рекомендації щодо напрямків психологічної роботи;
- 3) інструменти.

А також після загальних рекомендацій було визначено ті види базових переконань для студентів-психологів та студентів-економістів з врахуванням статевої особливості, які, мають більш позитивні варіанти розвитку, тому можуть виступати тими вихідними параметрами, через які може розпочинатися психологічна робота з даними групами.

Наведені у даному розділі рекомендації можна побачити модель психологічної роботи зі здобувачами вищої освіти, які мають проблемні моменти щодо смисложиттєвих орієнтацій та базисних переконань.

ВИСНОВКИ

На основі поставлених мети та відповідних завдань, результатів проведеного психологічного дослідження нами були сформульовані загальні висновки роботи.

1. Ціннісно-смилова сфера особистості входить до кола актуальних проблем психологічної науки у різних аспектах. Найчастіше ж у ролі компонентів ціннісно-смилової сфери розглядаються наступні поняття: цінності, особистісні смисли, смислові, смисложиттєві установки або настанови. Серед компонентів значиме місце належить смисложиттєвим орієнтаціям, які розглядаються як її інтегральний компонент, який визначає характер її спрямованості, що наповнює її буття індивідуалізованим, особистісно значущим для неї змістом, формує орієнтири її поведінки та діяльності.

Провідний віковий контекст смислових та ціннісних змін належить юнацькому періоду як такому, під час якого відбувається первинне становлення та апробація переважної більшості компонентів даної сфери на основі отримання досвіду самостійного життя у окремих аспектах, у більшості аспектів або у всіх аспектах у здобувачів вищої освіти. У даний віковий період сформованість смисложиттєвих орієнтацій може розглядатися як екзистенційне завданням особистості. Домінуюча більшість досліджень з даної проблематики була виконана в мирних умовах, тому актуальні воєнні події виступають детермінантою, що актуалізує дану проблематику в силу набуття нею специфіки в умовах воєнного часу.

2. Для смисложиттєвих орієнтацій студентів-психологів характерні наступні домінуючі тенденції. Майбутнє розглядається як таке, що не має значних цілей і відповідно перспективних планів. Актуальний період переживається або як амбівалентний, або як переважно наповнений негативними емоційними переживаннями, а минуле як максимально благополучний період життя, що є закономірним в умовах війни. Переважна

більшість або мають амбівалентну установку щодо здатності людини до управління життя взагалі, або ж взагалі сумніваються щодо даного моменту. А щодо власного життя половина характеризується установкою на власну неспроможність контролювати життя.

Для смисложиттєвих орієнтацій студентів-економістів характерні наступні домінуючі тенденції. Панівна більшість або не бачить у власному майбутньому значимих цілей, що надають сенсу, або ж має доволі нестабільні цілі. Їм в однаковій мірі притаманне як емоційно позитивне переживання власного актуального життя, так і ситуативна втрата позитивної установки. Минуле переважно сприймається як емоційно благополучний період, але третина вибірки має амбівалентне сприймання минулого. Більшість має високу інтернальність локалізацію контролю, а от щодо власного життя їм в однаковій мірі притаманна і інтернальність, і екстернальність.

На основі порівняльного статевого аналізу також були відмічені специфічні закономірності. У юнаків-психологів можна відмітити два більш конструктивні прояви наступних смисложиттєвих орієнтацій: «Цілі у житті», «Процес життя». У юнаків-економістів можна відмітити два більш конструктивні прояви орієнтацій: «Локус контролю - Життя», «Локус контролю - Я». У дівчат-економістів можна відмітити три більш конструктивні прояви орієнтацій: «Цілі у житті», «Процес життя», «Локус контролю - Я». У дівчат-психологів можна відмітити один більш конструктивний прояв орієнтації: «Результат життя». «Локус контролю - Життя» не має однозначності щодо конструктивності в залежності від статі у студентів двох спеціальностей.

На основі вивчення та порівняння базисних переконань респондентів відмітимо наступні особливості. Студенти-психологи дещо частіше при відсутності стійкої негативної установки щодо оточуючого світу, виявляють амбівалентність. Більшість в обох групах або не схильна однозначно світ сприймати, або ж впевнені у його несправедливості. Також більшість в обох

групах має стійку позивну установку на сприймання власної особистості. Базисне переконання «Удача «Я» має домінування показників низького рівня, причому у економістів у більшій мірі. Студентів обох спеціальностей частково беруть відповідальність за себе, але у складних ситуаціях схильні перекладати її на когось чи на щось.

Для студентів-психологів характерна більша віра у справедливість оточуючого світу та більша частота установки на удачу власного «Я». Для студенток-психологинь відмічено також більшу частоту позитивної установки на власне «Я», на удачу, а також дещо більшу частоту ступеня самоконтролю «Я». Для студентів-економістів наявні наступні конструктивні тенденції: більша частота позитивної установки на власне «Я» та ступеня самоконтролю «Я». Для студенток-економісток притаманні більша стійкість установки щодо доброзичливості та справедливості оточуючого світу.

Ірраціональні установки у студентів-психологів та студентів-економістів мають ряд спільних та відмінних моментів. Установка «Зобов'язання щодо себе» психологи значно частіше виявляють помірно, а економісти частіше у більш вираженій формі. Установка «Оціночна установка» має у гуманітаріїв майже рівномірний розподіл, а от у економістів максимальними є саме інтенсивно виражені показники. Половина вибірки психологів та третина економістів має деструктивну тенденцію установки «Катастрофізації», що в актуальних умовах війни отримує підстави для закріплення та прогресування.

Наявні також статеві особливості у чоловічій вибірці: зобов'язання щодо інших у психологів має інтенсивність прояву втричі більшу; оціночна установка навпаки вже у економістів виглядає більш проблематично; катастрофізація у психологів виявляється як найбільш проблемна з усіх установок, оскільки інтенсивність її прояву всемеро вища. Серед ірраціональних установок лише одна - «Зобов'язання щодо себе» має рівномірність розподілу у юнаків незалежно від спеціальності. Також наявні також статеві особливості у жіночій вибірці. Зобов'язання щодо себе у

економісток має рівномірний розподіл, а от у психологинь акцент саме на її початковому варіанті, тобто, більш оптимістичний варіант. Повинність щодо інших у психологинь має інтенсивність у 2,5 рази вищу, тому вони тут мають більш деструктивний варіант. Оціночна установка навпаки вже у дівчат-економісток виглядає більш проблематично. Катастрофізація у обох статевих підгрупах виявляється як найбільш проблемна з усіх установок, оскільки має мінімальні показники відсутності.

4. На основі аналізу авторської анкети встановлено особливості смислової специфіки переживань студентів-психологів та студентів-економістів в умовах воєнного стану. Зростання інтенсивності змін життєвих пріоритетів щодо себе та щодо інших, більш виражене у економістів. Серед основних центрів сенсу життя помітна протилежність: у психологів - це стосунки, і найрідше - робота, а от у економістів - навпаки. Серед перспективних мотиваторів у студентів-психологів одне з основних місць належить вірі у свої ресурси, а у студентів-економістів віра у підтримку інших та раціональний розрахунок. Найбільш значимими демотиваторами у обох груп є прояви воєнних подій, а далі у психологів - матеріальні проблеми, а у економістів - матеріальні проблеми, неможливість прогнозувати власне життя, зміна умов життя, втрата значимих інших. Усі респонденти відмічають активізацію частоти прояву сумніву, зневіри А також психологи акцентували увагу на зниженні життєвої активності, економісти на її підвищенні і відсутності змін. Психологи більш продемонстрували пасивну та відносно пасивну позиції, а економісти ж більш однозначно продемонстрували активну позицію і менш виражену пасивну. Психологи більш інтенсивно відмічають зміни щодо зростання значущості здоров'я і менш пріоритетів при виборі кола спілкування, а економісти ж відмітили зростання значущості близьких стосунків і найменшу активізацію інтересу до самоаналізу, саморозвитку.

Було статистично значущі відмінності смисложиттєвих орієнтацій студентів-психологів та студентів-економістів.

Студенти-економісти мають значимо частіше більш високі показники інтернальності щодо життя взагалі та щодо власного життя: вони більш орієнтовані на прийняття здатності людини до управління на можливість свободи вибору у власному житті, не зважаючи на військові дії. Також студенти-економісти значно частіше не мають ірраціональної установки «Зобов'язання щодо інших», що презентує конструктивний характер сприйняття оточення, визнання цікавості та різноманітності інших. А психологи статистично частіше мають більш високі показники переконання «Удача «Я», але ці показники по вибірці в цілому та по даній вибірці мають невисокі кількісні показники.

5. Було розроблено рекомендації щодо психологічної роботи зі смисложиттєвими орієнтаціями та базисними переконаннями студентів, які включали три складові: домінуючі тенденції, рекомендації щодо напрямків психологічної роботи, інструменти. А також після загальних рекомендацій були визначені специфічні напрямки психологічної роботи для студентів, виходячи з їх статевої особливостей.

Таким чином, поставлені у роботі завдання було виконано, а мета роботи в цілому досягнута.

СПИСОК ВИКОРИСТАНИХ ДЖЕРЕЛ

1. Альохін М. Смиложиттєві цінності та орієнтири сучасної української молоді індустріальних районів. *Соціологія. Нова парадигма*, 2014. Вип. 132. С. 153–162.
2. Антоненко Т.Л. Ціннісно-смилова сфера особистості – фундаментальна основа її духовної безпеки. *Духовність особистості: методологія, теорія і практика*. 2017. № 3 (78). С. 25-34.
3. Андрійчук І. А. Теоретичні засади дослідження смислових життєвих орієнтацій в юнацькому віці. *Ціннісні орієнтири в сучасному світі: теоретичний аналіз та практичний досвід: збірник тез III Міжнародної науково-практичної конференції (13-14 травня 2021 р., м. Тернопіль)*. Вектор, 2021. С.48-51.
4. Бочелюк В. В. Психологія вивчення ціннісних орієнтацій сучасної особистості. *Теорія і практика сучасної психології*. 2012. Вип. 4. С. 5–9.
5. Бондаренко Н. Особливості смисложиттєвих орієнтацій студентської молоді. *International Science Journal of Education & Linguistics*. Vol. 2.N 1.2023.pp. 49-61.
6. Бех І.Д. Особистість на шляху до духовних цінностей: монографія. Київ–Чернівці: Букрек, 2018. 320 с.
7. Психологічний аналіз взаємозв'язку між смисложиттєвими орієнтаціями і емоційною спрямованістю майбутніх психологів. *Вісник Одеського національного університету. Серія : Психологія*. 2016. -Т. 21. Вип. 3. С. 75-84.
8. Варє І. С. Смиложиттєві орієнтації як суб'єктивна регулятивна система життєдіяльності особистості. Теоретична модель смисложиттєвих орієнтацій: Зб. наукових праць «Науковий вісник». 2015. N1. С.105 -113.

9. Варє І. С. Особливості формування смисложиттєвих орієнтацій майбутніх психологів: автореф. дис. канд. психол. наук: 19.00.07.Одеса, 2017. 20 с.
10. Васьківська Г.О. Формування ціннісно-смилових орієнтацій учнів старшої школи засобами змісту сучасного підручника: *Проблеми сучасного підручника*: зб. наук. Праць. К.: Пед. думка, 2011. 800 с.
11. Васильченко, О. М., Льошенко, О. А., & Чмір, О. В. Особливості смисложиттєвих орієнтацій студентів закладів вищої освіти. *Правничий вісник Університету «КРОК»*. 2019. №34.160–170.
12. Вєрбова Ю.В. Порівняльне дослідження переважаючих ціннісно-смилових орієнтацій студентів коледжів технічних спеціальностей та студентів гуманітарного ВНЗ. *Збірник наукових праць К-ПНУ імені Івана Огієнко. Проблеми сучасної психології*. 2016. С. 58–68.
13. Галузьяк В. М. Розвиток професійної самосвідомості студентів вищих навчальних закладів: Монографія. Вінниця:ТОВ «Нілан-ЛТД», 2015. 256 с.
14. Гейко Є.В., Горська Г.О., Радул І.Г., Родченкова І.В. Психологічні особливості смисложиттєвих орієнтацій працівників сфери управління. *Теоретичні і прикладні проблеми психології та соціальної роботи*. 2021. N 3(56) Т. 3. С. 57–73.
15. Гейко Є. В. Психологія цілісності особистості: монографія. Кропивницький: Центрально-Українське видавництво, 2016. 384 с.
16. Главатських І. М. Психокорекція смисложиттєвих орієнтацій студентів. *Наукові записки Бердянського державного педагогічного університету*. 2016. Вип.1. С.60–64.
17. Гринева О.М. Смисложиттєві орієнтації як чинник особистісно-професійного зростання в юнацькому віці. *Наукові записки НПУ імені МП Драгоманова*. 2013. С.155-161.

18. Гріньова О. М. Проблема смисложиттєвих орієнтацій в українській та зарубіжній психології: Зб. наук. праць КПНУ імені Івана Огієнка. 2013. Вип. 21. С. 93–103.
19. Горбань О., Купрій Т., Овсянкін Л. Трансформація консолідуючих ціннісних орієнтацій сучасного українського студентства. Освітологічний дискурс. 2019. № 1-2.-С.24-25.
20. Гуляєва А.С. Роль системи переконань у житті особистості. *Збірник наукових праць К-ПНУ імені Івана Огієнка. Проблеми сучасної психології*. 2017. № 36. С. 31-40.
21. Дзюба Т.М., Коваленко О.Г. Психологія дорослості з основами геронтопсихології: навч. посіб. Запоріжжя, 2013. 172 с.
22. Дуб В.Г. Психологічні особливості становлення ціннісно-сміслової сфери майбутніх педагогів у процесі підготовки до професійної діяльності: автореф. дис. канд. псих. наук: Київ, 2015. 24 с.
23. Долгих Л. М. та ін.; за ред. Т.М.Титаренко. Життєві домагання особистості: монографія. К. :Педагогічна думка, 2007. – 456 с.
24. Жигайло Н. Психологічні особливості ціннісних орієнтацій студентської молоді. *Збірник наукових праць "Проблеми сучасної психології"*. 2019. 1(6). С.56-61.
25. Журавльова О., Журавльов О. Адаптація україномовної версії психодіагностичної методики "Pure Procrastination Scale". *Теорія і практика сучасної психології*. 2019. 1(2). С.50–53.
26. Іванова О.А. Психологічні особливості розвитку смисложиттєвих орієнтацій в юнацькому віці: дис. канд. психол. наук: 19.00.07. Київ, 2018. 304с.
27. Ічанська О.М, Лич О.М., Гірчук О.В. Мотивація досягнення як предиктор прокрастинації студентів-психологів. *Габітус*. 2022. №.36. С.161-165.
28. Казакова Є.С. Трансформація ціннісно-сміслової сфери особистості під впливом вітальної загрози, викликані коронавірусною

хворобою COVID-19: гендерний аспект. *Проблеми екстремальної та кризової психології*. 2022. Т. 1. №3. С. 131–140.

29. Казібекова В.Ф. Динаміка професійних і життєвих цінностей студентів упродовж навчання в закладі вищої освіти. *Науковий вісник Херсонського державного університету. Серія: Психологічні науки*. 2021. Вип. 3. С. 37-45.

30. Котлова Л.О. Ціннісні орієнтації у професійній спрямованості студентів *Вісник Інституту розвитку дитини*. Вип. 21. Київ: Вид-во НПУ ім. М.П.Драгоманова, 2012. С. 142-147.

31. Лебідь Н. К. Базисні переконання як індивідуальний вектор цілеспрямованої активності особистості. *Вісник Національної академії Державної прикордонної служби України*. 2013. Вип. 5. URL: http://nbuv.gov.ua/UJRN/Vnadps_2013_5_40.

32. Легун О. Поняття сенсу життя у сучасній російській та вітчизняній психології. *Проблеми сучасної психології: зб. наук праць*. Вип. 17. Кам'янець Подільський: Аксіома, 2019. С. 214–223.

33. Лепеха А.А. Психологічні особливості ціннісно-сміслової сфери в юнацькомі віці: зб. праць за матеріалами V Міжнародної науково-практичної конференції молодих вчених, аспірантів та студентів. Херсон, 2020. С.209-212.

34. Лепіхова Л. А. Механізми життєвих домагань у системі цілеутворення особистості. *Наук. студії із соц. та політ. психол.:* Зб. статей. –2005. – Вип. 10 (13). – С.105–116.

35. Лебідь Н. К. Базисні переконання як індивідуальний вектор цілеспрямованої активності особистості. *Вісник Національної академії Державної прикордонної служби України*. - 2013. - Вип. 5. - Режим доступу: http://nbuv.gov.ua/UJRN/Vnadps_2013_5_40.

36. Лукоянов П.О. Ціннісні орієнтації як показник якості життя особистості. *Науковий вісник Херсонського державного університету. Серія: Психологічні науки*. 2016. № 4. С. 57–61.

37. Марчук К. А. Наративне дослідження формування базової життєвої позиції студентів ВНЗ. *Науковий вісник Херсонського державного університету. Серія : «Психологічні науки»*. Вип. 2. Т. 2. Херсон, 2017. С. 37 -41.
38. Матяж С.В., Березянська А.О. Класифікація цінностей та ціннісних орієнтацій особистості. *Наукові праці Чорноморського державного університету імені Петра Могили комплексу «КМА»*. 2013. Т. 225. № 213. С. 27-30.
39. Матеюк О.А., Черниш О.А. Смиложиттєві цінності особистості: їх інтегральна сутність та зміст. *Психічне здоров'я особистості у кризовому суспільстві: зб. матеріалів VII Всеукраїнської науковопрактичної конференції (28 жовтня 2022 року) /уклад. В. С. Бліхар. Львів : Львівський державний університет внутрішніх справ. 2022. С. 211-213.*
40. Меднікова Г. І. Смиложиттєві орієнтації та ставлення до себе як детермінанти становлення особистісної зрілості студентів. *Вісник Харківського національного університету*. 2013. № 1046. С. 22–25.
41. Москаленко О. В. Динаміка ціннісних та смиложиттєвих орієнтацій студентів технічних спеціальностей. *Вісник НТУУ «КПІ». Серія «Філософія. Психологія. Педагогіка»*. 2015. № 3(45). С. 86–91.
42. Мороз Л.О. Особливості взаємозв'язку життєвих стратегій сучасної молоді з психологічним віком: кваліфікаційна робота другого рівня вищої освіти спеціальності 053 «Психологія»). Житомир. 2018. 48 с.
43. Мищенко В.В., Кондратюк С.М. Формування ціннісно-смилової сфери особистості студентської молоді. *Збірник наукових праць Хмельницького інституту соціальних технологій Університету «Україна»*. 2016. № 12. С. 148-151.
44. Молчанова О. Б. Соціально-психологічні особливості та ціннісні орієнтації сучасної студентської молоді (за матеріалами соціологічного дослідження). *Наукові праці Чорноморського державного університету імені Петра Могили] Сер. : Соціологія*. 2019. Т. 146. Вип. 133. С. 94-98.

45. Москаленко О.В. Сучасні концепції ціннісно-сміслової сфери особистості. *Вісник НТУУ —КПІ. Філософія. Психологія. Педагогіка*. 2019. № 2. С. 113-117.
46. Мотков С.О. Ціннісно-сміслова сфера особистості: роль, структура та функції. *Psychologicaljournal*. 2018. № 10 (20). С. 105-128.
47. Мурадян О. Життєві стратегії особистості в умовах соціальних змін: соціологічний аналіз. *Соціологічні студії*. 2013. № 1. С. 49-54.
48. Мусаелян О.М. Смісложиттєві орієнтації та особливості їх впливу на схильність до аутоагресивної поведінки студентської молоді. *Науковий вісник Херсонського державного університету. Серія : Психологічні науки*. 2016. Вип. 3(2). С. 68-75.
49. Оніщенко Н. В., Казакова Є. С. Психологічні особливості сприйняття ситуації навколо пандемії COVID-19. *Проблеми екстремальної та кризової психології*. 2021. № 2(2). С.6-18 с.
50. Панчук Н. П. Ціннісні орієнтації як складова життєвих стратегій особистості. *Проблеми сучасної психології* : зб. Наук. праць Кам'янець-Подільського національного університету ім. І. Огієнка. 2015. Вип. 27. С. 411–421.
51. Педоренко В.М. Психологічні особливості розвитку компонентів суверенних моральних цінностей майбутніх психологів. *Психологічний часопис*. 2017. №6 (10). С. 131-148.
52. Пирог Г. Особливості смисложиттєвих орієнтацій користувачів соціальних мереж раннього дорослого віку. *Прикладні аспекти психології особистісного зростання*: зб. наук. праць студентів та викладачів. Вип. 2. Житомир: Вид-во ЖДУ імені Івана Франка, 2017. С. 30-35.
53. Помилуйко В.Ю. Розвиток ключових компетентностей особистості у різних стадіях дорослості. *Збірник наукових праць РДГУ. Психологія: реальність і перспективи*. 2016. № 7. С. 174-179.
54. Радчук Г.К. Смысловірна активність як чинник аксіогенезу особистості у контексті засвоєння соціального досвіду в сучасній освіті.

Збірник наукових праць К-ПНУ імені Івана Огієнко. Проблеми сучасної психології. 2012. № 15. С. 522-532.

55. Радчук Г.К. Темпоральні характеристики осмисленості життя студентів. *Педагогічний процес: теорія і практика.* №1 (52). 2016. С. 16-20.

56. Русинка І.І. Установки як головний психологічний бар'єр, який заважає людині в досягненні поставлених цілей. *Педагогіка формування творчої особистості у вищій і загальноосвітній школах.* 2016. № 46 (99). С. 140-151.

57. Савчин, М. Дослідження особистості в контексті духовної парадигми психології. *Психологія особистості.* 2011. № 1. С. 191–199.

58. Сазонова О.В. Дослідження ціннісних орієнтацій сучасної студентської молоді. *Науковий вісник Херсонського державного ун-ту.* 2014. Т. 2. Вип. 2. С. 52–56.

59. Севост'янов П.О. Взаємозв'язок відкритості досвіду та смисложиттєвих орієнтацій у студентів. *Вісник Харківського національного університету ім. Каразіна.* 2017. №63. С.12-16.

60. Сергеєнкова О.П. Вікова психологія. Київ: Центр учбової літератури, 2020. 376 с.

61. Синергетичний підхід до проектування життєвого простору особистості :зб. наук. матеріалів II Міжнарод. наук.-практ. конф. (28-29 квітня 2022 р., м. Полтава). Полтава, 2022. 264 с.

62. Скрипник М. Дорослий у практичній андрагогіці. *Післядипломна освіта в Україні.* 2016. № 1. С. 38–46.

63. Солодка А.К. Смисложиттєві орієнтації особистості як ключовий механізм взаємодії людини зі світом. *Духовність особистості: методологія, теорія і практика.* 2016. № 2 (71). С.181–184.

64. Сосніхіна С. Є. Структура ціннісно-смислової сфери студентів з різним сімейним статусом : дис. канд. психол. наук: 19.00.07. Харківський педагогічний університет ім. Г.С. Сковороди. Харків, 2017. 180 с.

65. Тенденції та перспективи розвитку психології та соціальної роботи в сучасному суспільстві: зб. мат. міжнародної наук.-практ. інтернет-конф. ОНУ імені І. І. Мечникова (м. Одеса, 5 листопада 2020 р.) Одеса: ОНУ, 2020. 380 с.

66. Титаренко Т. Ландшафт життєтворення як територія особистісних змін: типологія і динаміка. *Індивідуальність у психологічних вимірах спільнот та професій: збірник наукових праць*. К.: ТОВ «Альфа-ПК». 2020. С.165-170.

67. Ткачук Л., Остаполец І. Особливості ціннісних життєвих орієнтацій сучасної студентської молоді. *Вісник Донецького національного університету імені Василя Стуса. Серія «Психологічні науки»*. Вип.2(1). 2020.С. 34–40.

68. Український інститут прикладної психології та психотерапії: дослідження змін у ціннісній сфері українців в умовах війни.URL: https://uippp.com.ua/zmini-u-czinnisnij-sferi-ukraincziv-v-umovax-vijni?fbclid=IwAR0ofVLEseKOiPQze4mxP4F5_EfeYJO06d0qL4oBay5dDFgk4NudbYiKaSk

69. Український соціологічний портал. Вплив війни на молодь в Україні. URL: https://usp-ltd.org/vplyv-vijny-na-molod-v-ukraini/?fbclid=IwAR3jeLGried5nIY_ViEMROdOjvO9aqab5bYoKsts4a2KqoscaprvhGRH5ZQ

70. Федоренко А.Ф. Зміст та структура ціннісно-сміслового розвитку студентської молоді. *Міжнародний науковий форум: соціологія, психологія, педагогіка, менеджмент*. 2015. № 19-20. С. 206-214.

71. Фельдман Ю.І. Психологія особистості у період молодості. *Вісник Харківського національного педагогічного університету імені Г. С. Сковороди*. 2017. С. 222-232.

72. Фурман А.А. Аксиологічні засновки смисложиттєвих орієнтацій особистості. *Науковий вісник Херсонського державного університету. Серія: Психологічні науки*. 2020. № 4. С. 19–25.

73. Ціннісні орієнтири в сучасному світі: теоретичний аналіз та практичний досвід: зб. тез III Міжнародної науково-практичної конференції (13-14 травня 2021 року, м. Тернопіль).ТНПУ ім. В.Гнатюка: Вектор, 2021. 270 с.

74. Чайка Г.В. Ціннісно-смилова сфера у кризові періоди розвитку особистості. *Актуальні проблеми психології*. 2015. Т. 9. №.6. С. 93-101.

75. Чиханцова, О.А. Життєстійкість та її зв'язок з цінностями особистості. *Проблеми сучасної психології*: зб. наук. праць Кам'янець-Подільського національного університету імені Івана Огієнка, Інституту психології імені Г.С. Костюка НАПН України, 2018. Вип. 42. С.211–232.

76. Юріна Ю.І. Феномен установки у психологічних теоріях. *Вісник ХНПУ імені Г.С. Сковороди. Психологія*. № 54. С. 261-269.

77. Дослідження рівня піклування жінок про власне здоров'я. Фармацевтична компанія «Дарниця».URL: <https://gwaramedia.com/majzhe-polovina-ukraincziv-stala-menshe-pikluvatisya-pro-svoie-zdorov-ya-opituvannya/>

78. Федух І. С. Визначення змісту поняття «ціннісні орієнтації» у сучасній психолого-педагогічній науці. *Психологія науки*. 2011. №3. С.1-11.

79. Черезова І.О. Психологія життєвих криз особистості: навч. посіб. Бердянськ: БДПУ, 2016. 193 с.

80. Ямницький В. М. Психологічні чинники розвитку життєтворчої активності особистості в дорослому віці: автореф. дис. д-ра психол. наук : 19.00.07. Національний педагогічний університет імені М.П.Драгоманова. Київ, 2005. - 40 с.

81. Asagba, Rachel&Agberotimi, SamsonFemi&Wimberly, Cynthia. (2016). MeaninginLifeandLifeOrientationasPredictorsof Self-Esteem Among First-Year Undergraduate Students of a Nigerian University. 6(1) URL: https://www.researchgate.net/publication/335397353_Meaning_in_Life_and_Life_Orientation_as_Predictors_of_Self-Esteem_Among_First-Year_Undergraduate_Students_of_a_Nigerian_University

82. Gary T. Reker, Louis C. Woo. Personal Meaning Orientations and Psychosocial Adaptation in Older Adults. URL: <https://journals.sagepub.com/doi/full/10.1177/2158244011405217>
83. Koteneva A.V. The Life-meaning Orientations and Biopsychological Age of Correctional Officials. *Psychology and Law*, 2020. Vol. 10, Issue 3. P. 36–51.
84. Kınık, Ö, & Odacı, H. (2020). Effects of dysfunctiona lattitudes and depression on academicprocrastination: doesself-esteem have amedia tingrole? *British Journal of Guidance & Counselling*, 48(5), 638–649. <https://doi.org/10.1080/03069885.2020.1780564>.
85. Kobasa, S.C., Maddi, S.R., & Kahn, S. (1982). Hardiness and health: a prospective study. *Journal of personality and social psychology*, 42(1), 168–177. <https://doi.org/10.1037/0022-3514.42.1.168>
86. Maddi, S.R. (2020). Resiliency and Hardiness. *The Wiley Encyclopedia of Personality and Individual Differences: Clinical, Applied, and Cross Cultural Research*, 393–398. <https://doi.org/10.1002/9781118970843.ch330>
87. Heintzelman, S. J., & King, L. A. (2018). Routines and Meaning in Life. *Personality and Social Psychology Bulletin*, 45 (5), 688-699. <https://doi.org/10.1177/0146167218795133>
88. Schwartz Shalom H. Theory of Cultural Values and Some Implications for Work. *Applied Psychology: An International Review*. 1999. № 48. P. 23–47.
89. Schwartz S. H., Bilsky W. Values and personality. *European Journal of Personality*. 1994. Vol. 8. P. 163-181.
90. Sosnikhina S.Y. Psychological basic principles of formation and development of students' value-semantic sphere. *Problems of Modern Psychology: Collection of research papers of Kamianets-Podilskyi Ivan Ohienko National University, G.S. Kostiuk Institute of Psychology at the National Academy of Pedagogical Science of Ukraine / scientific editing by S.D. Maksymenko, L.A.*

Onufriieva. Issue 36. Kamianets-Podilskyi: Aksioma, 2017. P. 340–351. URL: <http://journals.uran.ua/index.php/2227-6246/article/view/157195/156465>

91. Schwartz S.H. An Overview of the Schwartz theory of basic values. Online readings in psychology and culture.2012. No. 2 (1). URL: <http://dx.doi.org/10.9707/2307-0919.1116>

Всього джерел – 91

Джерел за останні п'ять років – 29

Джерел зарубіжних авторів за останні п'ять років – 3 (83, 84, 86)

Джерел українських авторів за останні п'ять років – 24 (3, 5, 11, 14, 19, 24, 25, 27, 28, 29, 32, 33, 39, 44, 45, 49, 60, 61, 65, 66, 67, 68, 69, 72, 73, 77)

ДОДАТКИ

Додаток А

**Індивідуальні результати респондентів
за методикою «Смисложиттєві орієнтації» (СЖО) Д. О. Леонтєва**

№ п/п	Суб. шкали					
	Цілі	Процес	Результат	Локус контролю –«Я»	Локус контролю – «Життя»	Заг. СЖО
1	24	26	21	11	22	104
2	32	38	26	19	32	147
3	42	26	23	21	35	147
4	35	29	36	19	26	145
5	36	30	31	18	35	150
6	30	25	23	25	28	131
7	40	24	24	23	27	138
8	42	28	28	17	25	140
9	39	26	29	18	36	148
10	36	29	31	21	33	150
11	40	29	25	22	34	150
12	35	28	26	24	32	145
13	32	25	22	22	31	132
14	40	24	29	23	28	144
15	41	25	21	20	31	138
16	32	27	34	16	23	132
17	40	28	30	18	32	149
18	28	23	21	20	24	116
19	34	22	22	22	25	125
20	39	26	26	15	25	131
21	35	24	27	16	32	134
22	32	23	29	19	29	123
23	38	21	26	18	25	128
24	40	23	20	18	28	129
25	32	26	32	16	22	128
26	36	26	27	15	30	134
27	28	21	21	18	22	110
28	34	21	21	19	23	117
29	39	24	24	14	23	124
30	35	23	23	16	28	127
31	37	28	30	16	32	143
32	35	24	27	16	32	134
33	32	23	29	19	29	123
34	38	21	26	18	25	128
35	42	26	23	21	35	147
36	34	29	37	19	26	145
37	39	30	31	18	35	153
38	30	25	23	25	28	131
39	40	24	24	23	27	138
40	42	28	28	17	25	140

41	32	25	22	22	31	132
42	40	24	29	23	28	144
43	39	24	24	14	23	124
44	35	23	23	16	28	127
45	38	21	26	18	25	128
46	40	23	20	18	28	129
47	32	26	32	16	22	128
48	36	26	27	15	30	134
49	41	27	32	26	32	158
50	42	26	23	21	35	147
51	31	26	21	22	32	132
52	38	24	28	23	27	144

Додаток Б

**Індивідуальні результати базисних переконань студентів
за методикою «Шкала базисних переконань»**

№	Доброзичливість світу	Справедливість світу	Образ «Я»	Удача «Я»	Самоконтроль «Я»
1	6	2	8	7	6
2	3	6	8	9	4
3	5	4	5	3	3
4	5	4	5	4	3
5	8	8	9	9	5
6	2	3	5	4	5
7	4	3	3	3	3
8	5	5	8	7	6
9	8	9	8	7	5
10	8	9	8	6	5
11	3	5	8	7	3
12	9	9	8	7	6
13	4	4	6	7	6
14	5	8	9	6	6
15	2	2	5	3	3
16	5	6	8	7	6
17	3	2	3	2	3
18	5	4	6	3	2
19	9	8	9	8	7
20	4	4	6	3	3
21	4	4	6	3	3
22	2	3	2	2	3
23	3	3	3	3	3
23	4	4	6	7	6
24	4	5	8	7	7
25	3	3	2	3	3
26	4	6	8	8	7
27	2	3	3	3	3
28	4	6	6	7	5
29	9	8	8	9	5
30	4	7	7	7	7
31	3	3	3	2	3
32	9	8	9	9	8
33	9	8	9	9	8
34	3	2	2	2	3
35	4	6	7	7	3
36	8	9	8	9	8
37	8	7	8	9	8
38	2	3	3	2	3
39	3	3	3	2	3
40	2	3	3	3	3

41	6	6	8	7	7
42	3	3	2	3	3
43	4	6	8	9	8
44	5	6	8	8	8
45	5	6	8	8	8
46	3	3	7	3	2
47	3	5	8	7	9
48	8	9	9	8	8
49	3	3	5	3	3
50	8	9	9	8	8
51	8	9	9	8	7
52	3	3	3	3	3

Додаток В

Рівні базисних переконань у студентів-психологів та студентів-економістів за методикою «Шкала базисних переконань» в залежності від статі

Базисні переконання	Низький рівень		Середній рівень		Високий рівень	
	Чол. Абс.-%	Жін. Абс.-%	Чол. Абс.-%	Жін. Абс.-%	Чол. Абс.-%	Жін. Абс.-%
Студенти-психологи						
Доброзичливість оточуючого світу	5- 35,7%	5-35,7%	5-35,7%	7-50%	4- 28,6%	2-14,3%
Справедливість світу	5-35,7%	5-35,7%	5-35,7%	7-50%	4-28,6	2-14,3
Образ «Я»	5-35,7%	2-14,3%	3-21,5%	3-21,5%	6 -42,8%	9-64,2%
Удача «Я»	4-28,6%	6-42,8%	4-28,6%	6-42,8%	6-42,8%	2-14,4
Ступінь самоконтролю «Я»	8-57,1%	6-42,8%	3-21,5%	7-50%	3-21,4%	1-7,2%
Студенти-економісти						
Доброзичливість оточуючого світу	4-33,3%	4-33,3%	4-33,3%	4-33,3%	4-33,3%	4-33,4%
Справедливість світу	5-41,7%	3-25%	5-41,7%	4-33,3%	2-16,6%	5-41,7
Образ «Я»	3-25%	3-25%	2-16,7%	6-50%	7-58,3%	3-25%
Удача «Я»	4-33,3%	8-66,7%	4-33,3%	4-33,3%	4-33,3%	4-33,4%
Ступінь самоконтролю«Я»	1-8,3%	8-66,7%	6-50%	3-25%	5-41,7%	1-8,3%

Додаток Г

Індивідуальні результати ірраціональних установок у студентів-психологів та студентів-економістів за методикою Елліса

№	Повинність щодо себе	Повинність щодо інших	Оціночна установка	Катастрофізація
1	42	32	37	38
2	47	42	38	43
3	22	24	12	27
4	25	16	20	45
5	27	36	29	47
6	45	38	40	46
7	45	40	50	45
8	25	24	22	22
9	40	45	45	43
10	24	18	20	46
11	50	58	52	45
12	25	20	35	46
13	42	40	38	40
14	45	43	36	42
15	26	22	26	48
16	45	40	54	57
17	25	22	25	26
18	50	56	54	58
19	24	22	20	26
20	45	40	56	58
21	22	20	26	27
22	42	40	45	46
23	22	26	29	22
23	23	24	26	24
24	55	50	56	58
25	42	45	42	44
26	40	45	44	44
27	28	24	26	46
28	26	24	38	40
29	40	42	40	43
30	23	20	40	44
31	56	52	58	45
32	24	20	22	20
33	56	52	52	46
34	25	26	24	46
35	58	56	54	58
36	58	52	54	57
37	16	22	24	24
38	35	40	40	38
39	35	44	52	53
40	56	48	40	40

41	45	44	59	53
42	56	48	58	53
43	24	46	24	26
44	56	56	48	46
45	45	52	56	53
46	45	56	57	54
47	34	54	57	57
48	34	56	40	56
49	34	54	42	46
50	44	58	55	56
51	58	52	55	58
52	56	52	45	55

Додаток Д

**Рівні ірраціональних у студентів-психологів та студентів-економістів
в залежності від статі**

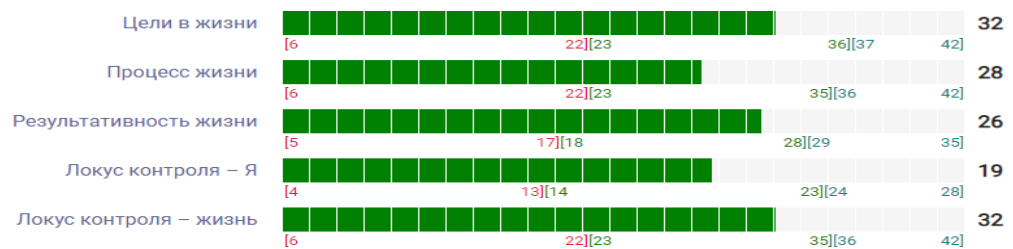
Ірраціональні установки	Відсутня установка		Наявна установка		Інтенсивно виражена установка	
	Чол. Абс.-%	Жін. Абс.-%	Чол. Абс.-%	Жін. Абс.-%	Чол. Абс.-%	Жін. Абс.-%
Студенти-психологи						
Повинність щодо себе	5- 35,7%	5-35,7	5-35,7	7-50%	4- 28,6%	2-14,3%
Повинність щодо інших	5-35,7%	2-14,3%	3-21,5%	3-21,5%	6 -42,8%	9-64,2%
Оціночна установка	4-28,6%	6-42,8%	4-28,6%	6-42,8%	6-42,8%	2-14,4
Катастрофізація	3-21,4%	1-7,2%	3-21,5%	7-50%	8-57,1%	6-42,8%
Студенти-економісти						
Повинність щодо себе	4-33,3%	4-33,3%	4-33,3%	4-33,3%	4-33,3%	4-33,4%
Повинність щодо інших	5-41,7%	3-25%	5-41,7%	4-33,3%	2-16,6%	5-41,7%
Оціночна установка	3-25%	3-25%	2-16,7%	6-50%	7-58,3%	3-25%
Катастрофізація	5-41,7%	1-8,3%	6-50%	3-25%	1-8,3%	8-66,7%

Психодіагностичні методики:

посилання на онлайн-версії та приклади результатів

«Смисложиттєві орієнтації» (СЖО) Д. О. Леонтьєва

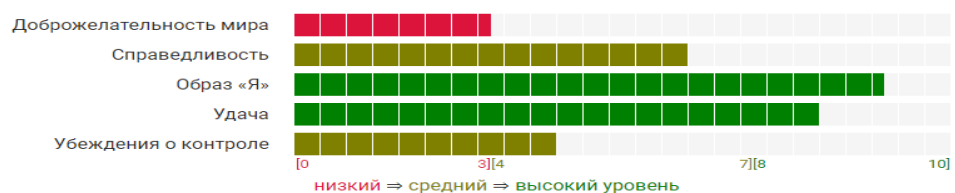
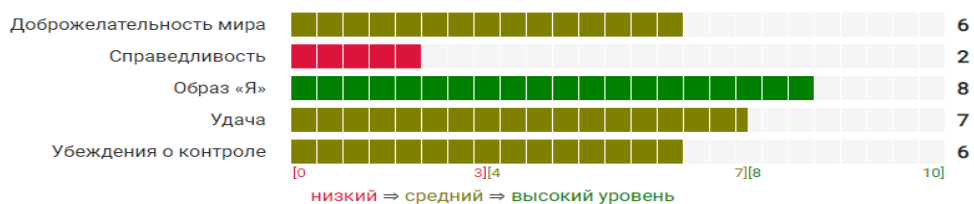
<https://psyttests.org/exist/tso.html>



«Шкала базисних переконань»

(Р. Янов-Бульман, в адаптації М.А. Падун і А.В. Котельнікової),

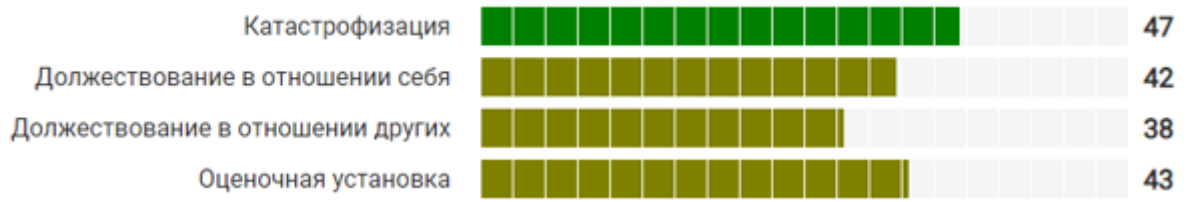
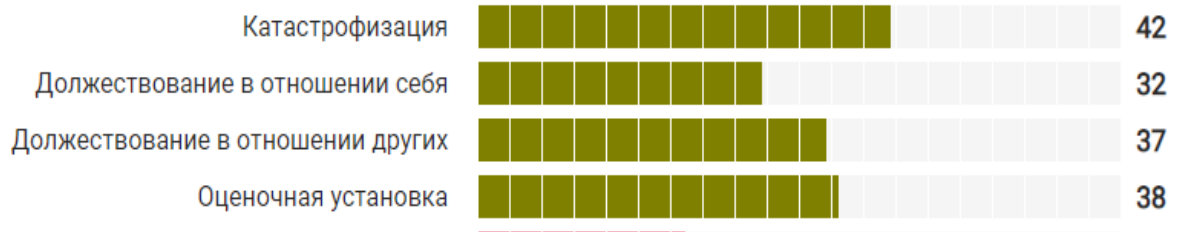
<https://psyttests.org/cbt/rjbwas.html>



Методикою діагностики ірраціональних установок

(А. Елліс, в адаптації Каменюкінн А.Г. та Ковпака Д.В).

<https://psytests.org/result?v=cbtEKYL-aS>



**Порівняльний аналіз показників «Локус контролю-Життя»
у студентів-психологів та студентів-економістів за методикою «СЖО»**

Ранги

Група	N	Середній ранг	Сума рангів
ЛК-Ж 1	28	11,5	185,50
2	24	14,5	218,50
Всього	52		

Статистики критерія

	ЛЖ-Я
Статистика U Манна-Уитни	184,00
Статистика W Уїлкоксона	195,00
Z	-3,018
Асимпт.знач.(двухстороння)	,005
Точна знач.[2*(1 - Стороння Знач./)]	,005*

Примітки:

- ЛК-Ж – локус контролю - Життя
- Група1 – студенти-психологи
- Група2 – студенти-економісти

Додаток 3

**Порівняльний аналіз показників «Локус контролю-Я»
у студентів-психологів та студентів-економістів за методикою «СЖО»**

Ранги

Група	N	Середній ранг	Сума рангів
ЛК-Я 1	28	12,5	225,50
2	24	16,5	258,50
Всього	52		

Статистики критерія

	ЛК-Я
Статистика U Манна-Уитни	154,00
Статистика W Уїлкоксона	174,00
Z	-3,008
Асимпт.знач.(двухстороння)	,001
Точна знач.[2*(1 - Стороння Знач./)]	,001*

Примітки:

- ЛК-Я – Локус контролю - Я
- Група1 – студенти-психологи
- Група2 – студенти-економісти

**Порівняльний аналіз показників «Удача Я»
у студентів-психологів та студентів-економістів за методикою
«Шкала базисних переконань»**

Ранги

Група	N	Середній ранг	Сума рангів
УЯ 1	28	15,5	232,50
2	24	13,0	195,00
Всього	52		

Статистики критерія

	УЯ
Статистика U Манна-Уитни	184,00
Статистика W Уїлкоксона	195,00
Z	-3,218
Асимпт.знач.(двухстороння)	,005
Точна знач.[2*(1 - Стороння Знач./)]	,005*

Примітки:

- УЯ – Удача Я
- Група1 – студенти-психологи
- Група2 – студенти-економісти

**Порівняльний аналіз показників «Повинність щодо інших»
у студентів-психологів та студентів-економістів за методикою Елліса**

Ранги

Група	N	Середній ранг	Сума рангів
ПІН 1	28	16,5	247,50
2	24	13,5	202,50
Всього	52		

Статистики критерія

	ПІН
Статистика U Манна-Уитни	158,00
Статистика W Уїлкоксона	174,000
Z	-3,004
Асимпт.знач.(двухстороння)	,001
Точна знач.[2*(1 - Стороння Знач./)]	,001*

Примітки:

- ПІН – Повинність щодо інших
- Група1 – студенти-психологи
- Група2 – студенти-економісти