

Університет економіки та права “КРОК”

Кафедра дизайну

“Допускається до захисту” :

Завідувач кафедри дизайну

Бердинських С. О.

“ _ ” _____ 202_ р.

**ТЕМА ВИПУСКНОЇ КВАЛІФІКАЦІЙНОЇ
РОБОТИ (ПРОЄКТУ) :**

*Архітектурно-планувальне вирішення та дизайн інтер'єру міні-
готелю*

Рівень вищої освіти Бакалавр

Галузь знань 02 культура та мистецтво

Спеціальність 022 Дизайн

Спеціалізація Дизайн середовища

Освітня програма Дизайн середовища

Пояснювальна записка

Студентка- випускниця :

Маляренко Надія Олегівна _____

Керівник випускної роботи :

Завідувач кафедри дизайну

Бердинських Святослав Олександрович _____

Київ 2024

ЗМІСТ

ЗАВДАННЯ	3
ВСТУП	6
РОЗДІЛ 1. Аналіз вихідних даних	
1.1. Особливості місцевості і регіону.....	12
1.2. Аналіз споживача, клієнта.....	24
1.3. Умови функціонування об'єкта.....	25
РОЗДІЛ 2. Прототипи та аналоги дизайну об'єкта	33
РОЗДІЛ 3. Проектні рішення	
3.1. Обґрунтування дизайн-концепції.....	45
3.2. Мудборд.....	47
3.3. Функціональне зонування	51
3.4. Планувальні рішення	54
РОЗДІЛ 4. Інженерні рішення застосовані в даному об'єкті	
4.1 Конструктивні елементи підлоги та опалення	63
4.2. Освітлення та електрика	69
ВИСНОВКИ	76
СПИСОК ВИКОРИСТАНОЇ ЛІТЕРАТУРИ	78
ДОДАТОК 1. АЛЬБОМ ВІЗУАЛІЗАЦІЙ	81

Університет економіки та права “КРОК”

Кафедра дизайну

"З А Т В Е Р Д Ж У Ю " -

Завідувач кафедри дизайну

_____ С.О. Бердинських

«11» грудня 2023 р.

З А В Д А Н Н Я

на виконання випускної кваліфікаційної роботи (проєкту) освітнього ступеня бакалавр студенткою 4 курсу Маляренко Надією Олегівною

1. Тема випускної роботи: “Архітектурно-планувальне вирішення та дизайн інтер'єру міні-готелю” , прийнята рішенням засідання кафедри № 5 від “11” грудня 2023р.

Керівник: Завідувач кафедри дизайну Бердинських Святослав Олександрович, канд. техн. наук, доцент.

2. Вихідні дані до проєкту, які отримав студент: місце розташування об'єкта.

3. Термін здачі студентом закінченої роботи 19.05.2024 р.

4. Зміст пояснювальної записки (перелік питань, що передбачаються до розробки).

Вступ повинен розкривати сутність і стан існуючої проблеми, заявленої в назві роботи, актуальність роботи з обґрунтуванням її доцільності та відповідність потребам часу чи існуючої ситуації, мету проєкту, його значущість для вирішення проблеми;

1 розділ – збір та аналіз вихідних даних;

2 розділ – аналітична частина;

3 розділ – проєктні рішення, конструкції та матеріали;

4 розділ – інженерні рішення застосовані в даному об'єкті та загальні

висновки.

5. Перелік матеріалів графічної частини: графічний альбом формату А3 (мудборд, креслення, просторові зображення, відомості матеріалів та обладнання).

6. Презентація диплому у програмі POWER POINT(мінімум 12 слайдів). Засобами графіки потрібно повністю розкрити зміст проекту і довести доцільність прийнятих рішень.

Завдання видано до виконання _____

« 12» грудня 2023 р.

Завдання прийнято до виконання _____

«12» грудня 2023 р.

7. Календарний план

№	Найменування етапу випускної кваліфікаційної роботи	Термін його виконання	Примітка
1	Завершення аналітичного розділу пояснювальної записки	11.12.2023	Виконано
2	Затвердження концепції роботи	28.02.2024	Виконано
3	Затвердження схеми зонування об'єкта, планувальних вирішень.	13.03.2024	Виконано
4	Затвердження проектної частини	24.04.2024	Виконано
5	Завершення роботи над візуалізаціями	15.05.2024	Виконано
6	Завершення пояснювальної записки Перевірка на антиплагіат	22.05.2024	Виконано
7	Завершення роботи над кваліфікаційною роботою, допуск до захисту. Попередній захист	29.05.2024	Виконано
8	Захист роботи	11.06. 2024	

Керівник випускної роботи _____

« 26» грудня 2023 р.

Студентка-випускниця _____

« 26» грудня 2023 р

До виконання випускної кваліфікаційної роботи (дипломного проєкту) було обрано тему “Архітектурно-планувальне вирішення та дизайн інтер'єру міні-готелю”. Загальний склад текстової частини складається із 78 сторінок.

Об'єктом проєктування є – міні-готель, що розташований в Донецькій обл., м. Донецьк, вул., Челюскінців, 189., 83000. Він – є триповерховим окремо збудованим архітектурним об'єктом, а також безпосередньо його дизайн інтер'єру. Загальна квадратура об'єкту: 3736, 08 м², 0-поверх- 797, 95 м², 1-й-поверх- 876, 86 м², 2-й- поверх- 1011, 17 м², 3-й- поверх- 1052,1 м².

Це неймовірно кропітка робота, яка потребує чимало сил та часу для створення унікального простору. Одне з основних завдань створення готелю це вивчення аналогів робіт інших спеціалістів, при цьому не скопіювавши їх, а створити особливий продукт. Також потрібно звернути увагу на недоліки, особливості стилістики та комфорт інтер'єру в цілому.

Дизайн готелю неймовірно важливий як і сама його конструкція. Дизайнери та архітектори виконують внутрішнє та зовнішнє оздоблення. Основним завданням дизайнера є проєктування приміщень які відповідатимуть концепції при цьому задовольнивши смак замовника.

Одним з головних завдань дизайнера, було є та буде, об'єднати приміщення однією стилістикою та підкреслити окремими елементами для створення певної концепції.

В моєму випадку в готель будуть приїжджати різні версти населення, отже, потрібно продумати універсальний сучасний дизайн з поєднанням декількох стилів. Такий дизайн може бути потужним інструментом для популяризації нашої культури.

Цільовою аудиторією готелю з концепцією «Гармонія української землі» є туристи, які цінують автентичне та незабутнє перебування. Це можуть бути як українські туристи, так і іноземні. Особливо привабливим такий готель буде для туристів, які цікавляться природою та культурою України. Вони будуть

задоволені можливістю побачити та відчутти різноманітність української природи, а також дізнатися більше про українську культуру.

Які причини, чому туристи приїжджатимуть в готель?

Туристи приїжджатимуть в готель з концепцією «Гармонія української землі» з таких причин як:

- Мальовниче місце розташування.

Готель повинен бути розташований у мальовничому місці, яке дозволяє гостям насолодитися природою. В моєму випадку готель розташований у Донецьку, де можна побачити та відчутти весь спектор емоцій даної місцевості яка переповнена своєю незабутньою історією. Взагалі історія України неймовірно насичена різними подіями.

Обравши Донеччину мені б хотілося продемонструвати саме в цьому місті України всю силу та міць нашої держави. Врахувавши весь період історії і новітньої також такі події як окупація території 2014 році, визволення та інше, буде доволі цікавим для туристів. Одним з плюсів, готель буде розташований в парковій місцевості, тим самим присутнє озеленення території додаючи атмосфери затишку та єднання з природою. Цей регіон має велику кількість пам'яток народної архітектури, а саме: “Донбас Арена”, “ЕкспоДонбас”, “Гранітний м'яч на воді”, “Міст дружби”, “Каскад фонтанів в новій частині парку”, “Палац молоді "Юність", Монумент «Визволителям Донбасу» та інші. Взагалом буде цікаво походити по самим вуличкам цього величного міста, занурившись в його атмосферу, традиції та звичаї, які можуть зацікавити туристів, які хочуть дізнатися більше про історію України та її культуру. Однозначно, Донецьк — це відоме місто, яке в майбутньому безсуперечно стане туристичним. Наразі є застаріла лише інформація про місто, але останні відомості говорять нам про те, що визначні архітектурні пам'ятки в занедбаному стані та потребують реконструкції. А деяких елементів архітектури вже не існує через російсько- українську війну.

- Автентична атмосфера. Інтер'єр готелю повинен бути оформлений в автентичному українському стилі, який відтворює різноманіття природних зон України. Автентична атмосфера готелю – це атмосфера, яка створює відчуття, що гості знаходяться в справжньому українському середовищі. Це може бути досягнуто за допомогою таких елементів, як:

- Дизайн інтер'єру. Головним завданням є знайти вірне рішення та органічно поєднати декілька стилів в одному просторі, бо є ризик перетворення на скупчення непоєднаних елементів дизайну. Інтер'єр має бути оформлений в українському стилі, використовуючи такі елементи, як: рушники, вишиванки, кераміка, орнаменти, дерев'яні меблі та інші традиційні українські предмети. Також декор готелю може включати в себе деталі, які символізують різні природні зони України.

Наприклад, для символізації полісся можна використовувати активний зелений колір та всі допоміжні кольори зеленого, дерев'яні меблі та глиняні деталі.

Для символізації лісостепу можна використовувати дерев'яні меблі, натуральні тканини та елементи декору з дерева.

Для символізації степу можна використовувати яскраві кольори, етнічні мотиви та елементи декору з соломи або рогози.

Для символізації гір можна використовувати кам'яні стіни, грубу деревину та елементи декору з каменю.

Для символізації моря можна використовувати морські мотиви, білий колір та елементи декору з морських раковин.

Також хочу вкотре підкреслити, що українська культура – це різноманітне багатство, яке заслуговує на увагу. Добре продуманий дизайн може допомогти популяризувати цю культуру та залучити туристів.

- Страви в ресторані. Ресторан готелю повинен пропонувати страви української кухні, приготовані з місцевих продуктів.

- Культурні заходи – різноманітність можливостей для відпочинку.

Готель може пропонувати гостям можливості для відпочинку, які дозволяють їм познайомитися з різними природними зонами України. Він повинен пропонувати широкий спектр можливостей для відпочинку, включаючи культурні заходи, такі як виставки, концерти, екскурсії, пішохідні прогулянки, майстер-класи, арт-терапії та інші заходи, які дозволяють гостям дізнатися більше про українську культуру.

Незважаючи на нестабільну економіку та російсько-українську війну, готельно-туристичний бізнес продовжує активно розвиватися та бути популярним і в такі складні часи.

- Основною метою даного проєкту було створення готелю, який дотримується основних принципів таких як:

Автентичність. Відтворення справжньої української культури та традицій. Це можна побачити в інтер'єрі, який оформлений в українському стилі, а також у ресторані, який пропонує страви традиційної кухні.

Відображення різноманіття природних зон України. Це можна побачити в декорі готелю, який включає в себе елементи, які символізують різні природні зони України.

Екологічність. Прагнення бути екологічно чистим. Це передбачено в самому розташуванні і тому, що в готелі використовуються натуральні матеріали та методи будівництва.

Проєкт міні-готелю в Донецьку може мати неймовірно масштабе значення для людей, які так чи інакше хочуть проникнутися всим тим, що відбувалося за ці довгі роки окупаційного періоду. Бо ми немає жодного права забувати історію нашої держави, як говорив американський філософ Джордж Сантян: «Хто не знає історію, приречений на її повторення». Крім того цей проєкт забезпечить нові робочі місця та буде сприяти розвитку туризму в регіоні, що матиме позитивний вплив на економіку.

Таким чином завдання проєкту полягає в тому, щоб:

- Вивчити сучасну українську спадщину та аналоги;

- Створити особливий дизайн приміщень для кожного номеру та інших зон в певній стилістиці;
- Зберегти максимум вільного простору не перевантажуючи;
- Провести аналіз особливостей, нормативних і наукових джерел за тематикою дослідження;
- Визначити стратегії та політики екологічного управління готелю;
- Зрозуміти потреби та бажання туристів, які відпочивають в типових готелях;
- Розробити концепцію міні-готелю, що включає пошуки стилістики, розробку ескізів та їх подальше опрацювання та реалізацію.

Актуальність теми

Проаналізувавши дану тему то можу зробити висновок, що це дійсно актуально з декількох причин, а саме:

Культурна унікальність: використання елементів української естетики та національного дизайну може привернути туристів, які шукають аутентичний досвід та бажають поглибитися в місцеву культуру.

Екологічна свідомість: гості віддають перевагу місцям, які дотримуються принципів екологічності та розумного використання природних ресурсів.

Підтримка місцевих традицій: такий готель може стати платформою для підтримки та популяризації місцевих майстрів, ремесл і традицій, сприяючи розвитку місцевої економіки.

Унікальний досвід: тематичні готелі забезпечують гостям неповторний і не забутній досвід, що важливо в умовах загального ринкового конкурентноспроможного середовища.

Розвиток туризму в Україні: зростаючий інтерес до подорожей в Україну створює попит на різноманітні формати проживання, зокрема, готелі з унікальним дизайном та концепцією.

Отже, все вище перераховане сприяє розвитку туризму в Україні, підвищує привабливість країни для іноземних гостей та впливає на позитивне сприйняття та розуміння української культурної спадщини.

Новизна теми

Вона полягає в підході до проектування та будівництва міні-готелю, що базується на збереженні культурної спадщини та методах будівництва, які відповідають місцевим умовам та ресурсам. Сфера дизайну має стрімкий розвиток в майбутньому. Звідси, не дивлячись на великий асортимент аналогів, завжди можна створити щось своє – унікальне. Також за останній рік підвищився запит українського суспільства і не тільки до пізнання свого походження та історії. Це зумовлено бажанням зберегти та розвивати українську культуру. Для більшості українців знання народної творчості є частиною національної ідентичності та патріотизму. Все вище перераховане, може зробити проєкт міні-готелю унікальним та інноваційним, що відповідає сучасним тенденціям.

РОЗДІЛ 1. Аналіз вихідних даних

1.1 Особливості місцевості і регіону

Поляна казок розташована в місті Донецьк, Україна. Вона є одним з популярних парків розваг, який приваблює туристів з усього світу. Загальна площа Поляни казок становить 12,5 гектарів.



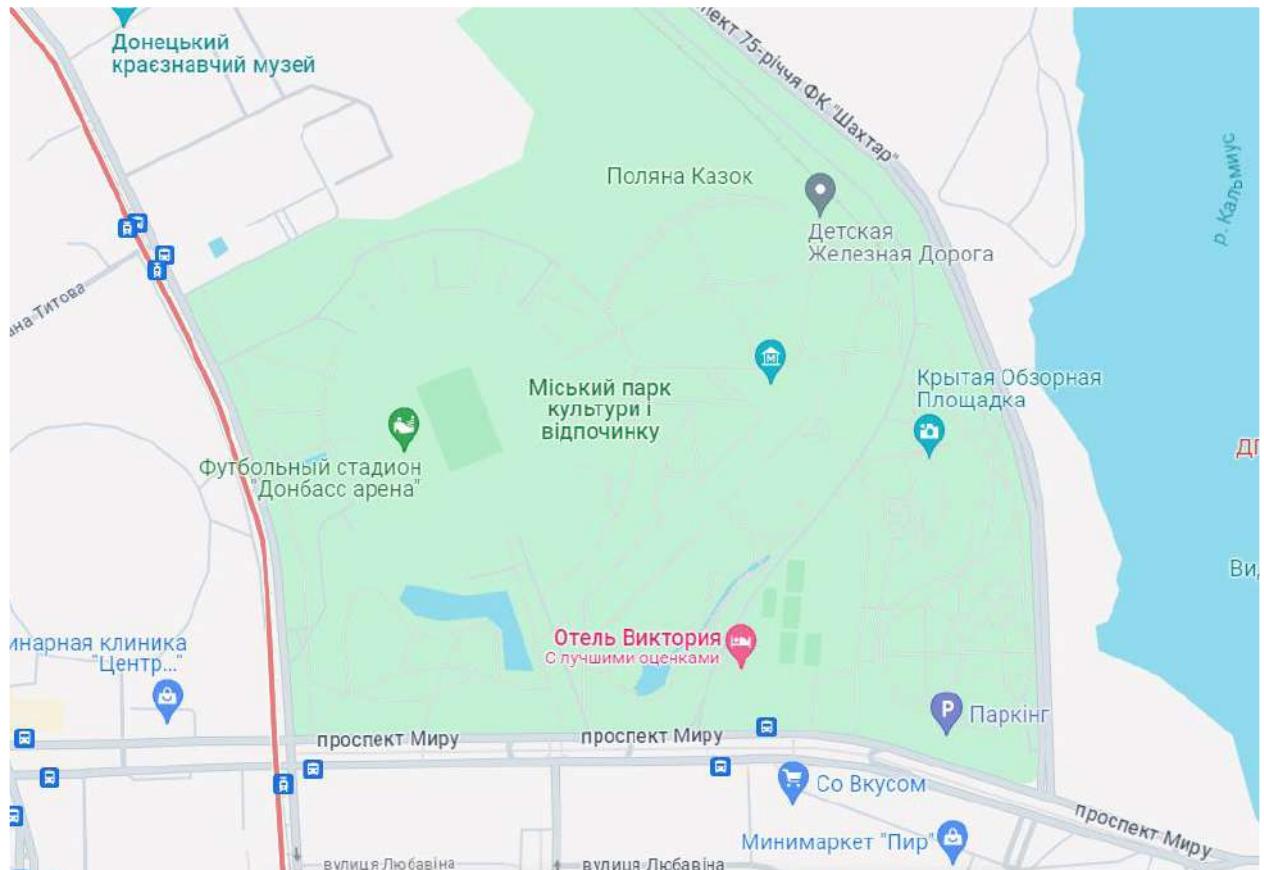
Мал.1.1.1. Місце розташування Поляни казок в Донецькій області

№1(скріншот карти гугл)

На даній ділянці є багато вільного місця. За оцінками, близько 70% території Поляни казок не зайнято жодним з видів об'єктів. Можемо зробити такий висновок, що на цій ділянці можна побудувати нові атракціони, розширити паркову зону, або просто нечіпати її, щоб люди могли насолоджуватися природою. Для моєї дипломної роботи підходить варіант розташувати на даній території міні-готель, а також всі вище перераховані реконструкції не будуть зайвими, так як загальна площа дозволяє нам це реалізувати.

Ідея створення виникла ще у 2003 році. Ініціатором проекту став тодішній мер Донецька Олександр Лук'яненко. Цей задум був підтриманий міською радою, і незабаром було розпочато розробку проекту. Він розроблений компанією "Арт-Світ", яка спеціалізується на будівництві парків розваг. Саме в

той час коли Донецьк переживав період культурного та економічного піднесення. Компанія мала досвід створення таких парків у Росії та інших країнах, її фахівці добре розуміли, як створити парк, який буде привабливим для відвідувачів. Місто прагнуло стати сучасним і привабливим для туристів, і створення парку розваг було одним із перших задумів у цьому напрямку.



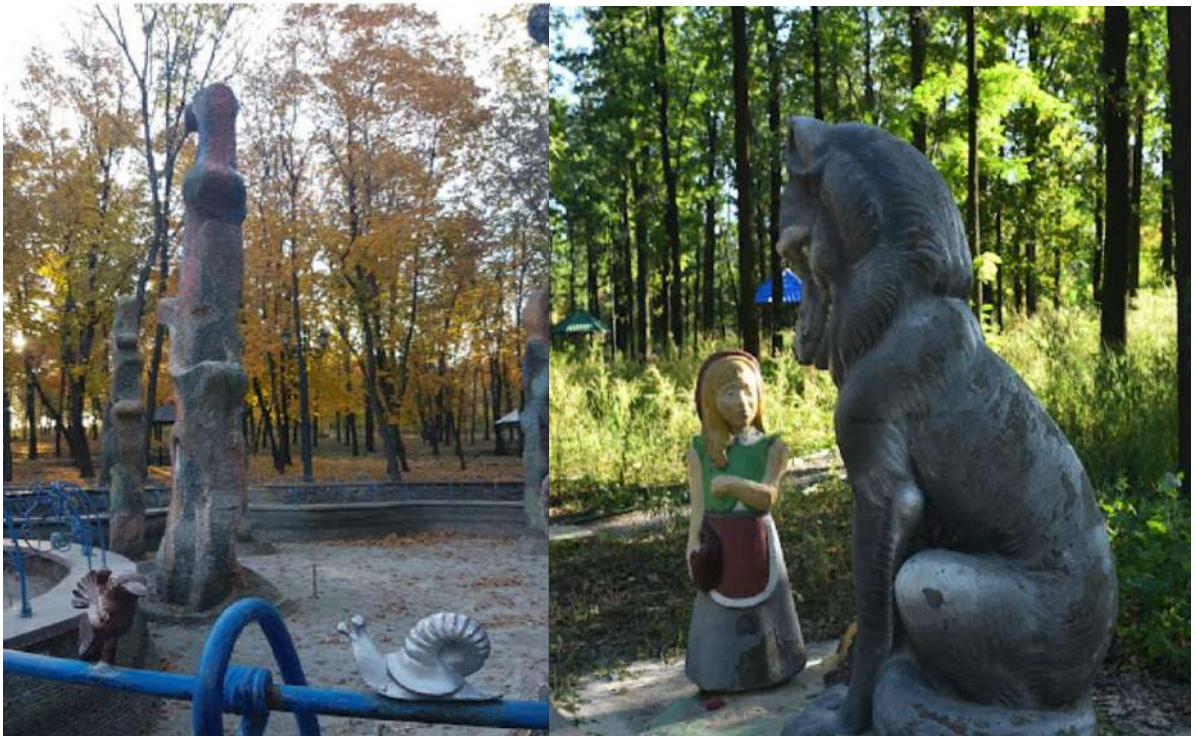
Мал.1.1.2 Місце розташування Поляни казок в Донецькій області
№2(скріншот карти гугл)

Будівництво розпочалося у 2004 році і тривало близько року. Парк був відкритий 1-го червня 2005 року це стало великим святом для міста Донецька. У перші роки свого існування Поляна казок була одним із найпопулярніших туристичних місць у Донецьку, його відвідували тисячі людей щодня.

Метою було створення сучасного парку розваг, який би відповідав світовим стандартам і став популярним місцем відпочинку для місцевих жителів та туристів.

Концепція Поляни казок полягала, щоб парк, був би не тільки розважальним, але й освітнім. Він повинен був сприяти розвитку у дітей творчих здібностей та уяви.

Для реалізації цього задуму було встановлено скульптури казкових героїв, а також було організовано ряд освітніх заходів, таких як театралізовані вистави, майстер-класи та конкурси. Відпочатку він був розділений на тематичні зони, кожна з яких була присвячена певній казці. Наприклад, у зоні "Казка про Попелюшку" були встановлені скульптури Попелюшки, принца та інших героїв казки. У зоні "Казка про трьох поросят" були встановлені скульптури трьох поросят, вовка та інших героїв казки.



Мал.1.1.3 Поляна казок парк вул., Челюскінців, 189. 2007 рік. (Фонтан)

Мал.1.1.4 Поляна казок парк вул., Челюскінців, 189. 2007 рік. (Вовк та червона шапочка)



Мал.1.1.5 Поляна казок парк вул., Челюскінців, 189. 2007 рік. (Маша і Ведмідь)

Мал.1.1.6 Поляна казок парк вул., Челюскінців, 189. 2007 рік. (Голова)

Але особисто на мою думку, то це відголоски з СРСР, радянські мультфільми тягнуть за собою свої наративи в нову сучасну Україну, то є не справедливо. Взагалі їх вигляд вже не привабливий та не презентабельний, порівнюючи скульптури з сучасними пам'ятками архітектури. Радянські мультфільми часто пропагували радянські ідеали та цінності, такі як:

Соціалістичний реалізм: ідея про те, що мистецтво має служити ідеології.

Комуністична ідеологія: ідея про те, що всі люди рівні і повинні працювати разом на благо суспільства.

Пропаганда: ідея про те, що мистецтво можна використовувати для поширення певних ідей або поглядів.

Наприклад, радянські мультфільми часто зображують робітників і колгоспників як героїв, які борються за справедливість і перемогу добра над злом. Крім того, радянські мультфільми часто зображують СРСР як ідеальне суспільство, де всі живуть у мирі та злагоді. Ці наративи можуть бути

невідповідними для нової України - незалежної з власною історією та культурою, яка знає про труднощі та несправедливості, які існували в радянський період.

Ось кілька конкретних ідей щодо того, як можна змінити Поляну казок, щоб зробити її більш актуальною для нової України:

Замінити деякі скульптури радянських мультфільмів на скульптури казкових героїв з українських народних казок. Наприклад, можна замінити скульптуру Попелюшки на скульптуру Мавки з української народної казки "Лісова пісня".

Створити нові атракціони, які будуть присвячені українській історії та культурі. Наприклад, можна створити атракціон, який буде розповідати про історію України, або атракціон, який буде присвячений українській культурі.

Створити освітні програми, які будуть розповідати дітям про українську культуру та історію. Наприклад, можна проводити тематичні екскурсії по парку або організовувати майстер-класи.

Ці зміни допоможуть зробити Поляну казок більш привабливою для українських дітей та туристів. Вони також допоможуть пропагувати українську культуру та історію.

Етапи створення Поляни казок можна розділити на кілька, а саме:

- **Етап планування:** Розроблено проект парку, який включав планування території, розміщення атракціонів, будівель та інфраструктури.
- **Етап будівництва:** Проведено земельні роботи, зведено фундаменти, споруджено будівлі та атракціони.
- **Етап відкриття:** На цьому етапі парк був відкритий для відвідувачів.

При плануванні Поляни казок було враховано кілька факторів, зокрема:

Розташування.

Парк був розташований на березі озера, що забезпечувало йому мальовничі краєвиди.

- Територія парку становила близько 12,5 гектарів.

- Атракціонів парку був представлений широкий спектр, призначених для дітей та дорослих, у тому числі:

- Колесо огляду
- Катання на ковзанах
- Атракціон "Амазонки"
- Атракціон "Міст страху"
- Атракціон "Ромео та Джульєтта"
- Атракціон "Політ дракона"
- Атракціон "Канатний парк"
- Будинки:

Також було розташовано кілька кафе та ресторанів, а також дитячий ігровий майданчик.

Російсько-українська війна

У 2014 році Донецьк був захоплений російськими військами. Під час бойових дій Поляна казок зазнала значних пошкоджень. Багато атракціонів були знищені або пошкоджені, а також були пошкоджені будівлі та інфраструктура парку.

Після закінчення бойових дій у 2015 році парк був частково відновлений і знову відкритий для відвідувачів. Однак, багато атракціонів у парку все ще потребують ремонту або заміни. Крім того, парк потребує загального оновлення, щоб відповідати сучасним стандартам.

За останніми джерелами на початку 2022 року було анонсовано проект реконструкції Поляни казок. Проект передбачав відновлення всіх атракціонів, а також будівництво нових атракціонів та інфраструктури. Ці плани здійснилися б якби не поновлення бойових дій, що в результаті призвело до повномасштабного вторгнення 24.02.2022 котре змінило все. Поляна казок зазнала значних пошкоджень під час російсько-української війни.

Ось деякі конкретні приклади пошкоджень, яких зазнав парк:

- Атракціони деякі з них були повністю знищені, а інші були пошкоджені до такої міри, що їх не можна було використовувати. Наприклад, колесо огляду було сильно пошкоджено і потребує повної заміни.
- Будинки в парку були пошкоджені або знищені. Наприклад, будівля адміністрації парку була сильно пошкоджена і потребує ремонту.
- Інфраструктура парку, така як дороги, освітлення та туалети, також була пошкоджена. Наприклад, багато доріг у парку були пошкоджені снарядами, а деякі освітлювальні опори були зруйновані.

Реконструкція Поляни казок є важливою для розвитку міста Донецька. Парк є одним із найпопулярніших туристичних місць у місті, і його відновлення допоможе залучити більше туристів і створити нові робочі місця. Крім того, парк потребує загального оновлення, щоб відповідати сучасним стандартам. Однак, наразі невідомо, коли відбудеться реконструкція Поляни казок. Це залежить від кількох факторів, зокрема від ситуації в Україні та від наявності фінансування.

Перспективи розвитку Поляни казок

Щоб в подальшому ми не повторювали минулих помилок, то варто внести кардинальні зміни по більшості об'єктів на території. Після закінчення війни Поляна казок має потенціал стати одним з найпопулярніших парків в Україні. Для цього необхідно провести масштабну реконструкцію парку, яка включатиме ремонт або заміну всіх атракціонів, а також будівництво нових атракціонів та інфраструктури.

Крім того, необхідно розробити нову концепцію парку, яка б відповідала сучасним вимогам.

Ця концепція повинна включати такі елементи, як:

Відповідність світовим стандартам;

Освітній компонент;

Привабливість для різних категорій відвідувачів.



Мал.1.1.7 Поляна казок парк вул., Челюскінців, 189. 2007 рік. (Жаба)

Плюси туристичного готелю в парку розваг Поляна казок:

- Зручність для відвідувачів парку. Туристичний готель, розташований у парку, дозволить відвідувачам комфортно відпочити після веселого дня, не витрачаючи час і гроші на дорогу додому або іншого готелю.
- Привабливість для туристів.

Туристичний готель, розташований у парку розваг, є додатковою перевагою для туристів, які обирають відпочинок у Донецьку.

- Додатковий дохід для парку.

Туристичний готель може стати додатковим джерелом доходу для парку, що може бути використано для його подальшого розвитку та підтримки.

Конкретні плюси туристичного готелю в парку розваг Поляна казок:

- Зручне розташування.

Готель може бути розташований на території парку, що дозволить відвідувачам швидко і легко дістатися до нього.

- Надання додаткових послуг.

Такі як харчування, розваги, організація екскурсій, що може зробити відпочинок відвідувачів ще більш комфортним і незабутнім.

Ось деякі конкретні деталі про площу об'єктів на Полянні казок:

- Площа скульптур становить близько 0,5 гектара.
- Площа дитячого майданчика становить близько 0,2 гектара.

Я підбрала декілька варіантів ділянок землі, для розташування готелю :

- Ділянка землі на північ від входу в парк має розміри близько 2х гектарів і є відносно рівною. Вона розташована на відстані близько 200 метрів від входу в парк, що робить її легкодоступною для відвідувачів.

- Ділянка землі на захід від входу в парк має розміри близько 1го гектара і розташована на пагорбі. Цей пагорб пропонує чудовий вид на парк і місто.

- Ділянка землі на південному краю парку має розміри близько 3х гектарів і розташована поруч із озером. Цей район пропонує спокійну обстановку, ідеальну для відпочинку.

Мій вибір це конкретна локація, а саме 1- й варіант: готель може бути розташований на ділянці землі, яка розташована на північ від входу в парк. Вона оточена деревами, які можуть забезпечити тінь влітку. Це буде мати всі переваги розташування поруч з входом в парк, але при цьому буде менш схильне до шумової забрудненості.



Мал.1.1.8 Поляна казок парк вул., Челюскінців, 189. 2007 рік. Вхід

Ось деякі фактори, які я враховувала при виборі території для розташування готелю в Полянні казок:

- Розмір ділянки землі. Готель повинен мати достатньо місця для всіх необхідних зручностей, таких як номери, ресторан і парковка.
- Розташування ділянки землі так, щоб готель на ній було легко знайти і дістатися до нього.
- Цільове призначення ділянки землі для будівництва та обслуговування будівель закладів відпочинку та розваг.

Згідно останньої інформації, ділянка землі, яка розглядається для будівництва готелю, має рівнинний ландшафт. Однак, перед початком будівництва готелю необхідно провести ретельне дослідження ділянки, щоб переконатися, що немає нерівностей, або мінімальна кількість.

Якщо будуть виявлені нерівності, то їх можна усунути за допомогою наступних методів:

Земельні роботи: Нерівності можна усунути шляхом проведення земельних робіт. Цей метод є найбільш трудомістким і дорогим, але він дозволяє повністю вирівняти ділянку.

Засипка: шляхом засипки: землею або іншим матеріалом. Цей метод є менш трудомістким і дорогим, ніж земельні роботи, але він не дозволяє повністю вирівняти ділянку.

Установка фундаменту: шляхом установки фундаменту, який буде вирівнювати ділянку. Цей метод є найбільш ефективним, але він також є найбільш дорогим.

Вибір методу усунення нерівностей буде залежати від розміру нерівностей і бюджету будівництва готелю. Якщо ділянка землі буде мати цілком рівнинний ландшафт, то це дозволить уникнути додаткових витрат на будівництво готелю. Однак, навіть на рівнинній ділянці можуть бути невеликі нерівності, які необхідно буде усунути перед початком будівництва. Крім того, рівнинний

ландшафт дозволить розмістити готель на великій площі, що дасть можливість створити просторий і комфортний готель.

Ділянка землі оточена деревами, які створюють мальовничий вигляд. Вони також можуть забезпечити тінь влітку, що буде особливо важливо для гостей готелю.

Розташування дерев. Дерева, які ростуть на ділянці землі, розташовані в основному на півдні і заході. Це означає, що вони будуть забезпечувати тінь влітку для гостей готелю, які проживають на південній або західній стороні готелю. Вони також можуть бути використані для створення зон відпочинку на території готелю. Наприклад, можна створити тіньовий навіс для відпочинку на свіжому повітрі.

Щоб максимально використовувати переваги ландшафту даної ділянки, для цього потрібно розробити проект готелю з урахуванням наступних факторів:

Тінь. Готель повинен бути розташований таким чином, щоб відвідувачі могли насолоджуватися тінню влітку. Для цього можна використовувати дерева, які ростуть на ділянці землі, або встановити тіньові навіси.

Мальовничий вигляд: Готель повинен бути розташований таким чином, щоб гості могли насолоджуватися мальовничим видом. Для цього можна спланувати готель таким чином, щоб він був розташований біля дерев.

Зона відпочинку: На території готелю можна створити зону відпочинку, використовуючи дерева. Наприклад, можна створити тіньовий навіс для відпочинку на свіжому повітрі.

Шум: Готель повинен бути розташований таким чином, щоб відвідувачі не відчували шуму від входу в парк. Для цього можна використовувати звукоізоляційні матеріали або спланувати готель таким чином, щоб він був відокремлений від входу в парк.

Розташування готелю поруч з входом в парк має ряд переваг, зокрема:

- Найзручніший доступ для відвідувачів.
- Доступ до всіх атракціонів парку.

- Найзручніший доступ для відвідувачів, які прибувають в парк на громадському транспорті або на власному автомобілі.
- Можливість розмістити готель на великій ділянці землі, що дасть можливість створити просторий і комфортний готель.

Недоліки:

- Можлива затінена ділянка, оскільки готель буде розташований поруч з деревами.
- Можлива шумова забрудненість, оскільки готель буде розташований поруч з входом в парк.

Пропоную виправити ці недоліки за допомогою:

- Провівши дослідження, щоб визначити, чи є ділянка землі поруч з входом в парк затіненою або шумною.
- Якщо ділянка землі затінена, необхідно розробити проект готелю з урахуванням цього фактору.
- Якщо ділянка землі шумна, необхідно розробити проект готелю з використанням звукоізоляційних матеріалів.

Приклад конкретної локації, який був наданий, має всі переваги розташування поруч з входом в парк. Рівнинний ландшафт дозволить розмістити готель на великій площі, а дерева створюють мальовничий вигляд і можуть забезпечити тінь влітку. Для того, щоб максимально використовувати переваги ландшафту, потрібно розробити проект готелю з урахуванням всіх вище перерахованих факторів.

Кадастровий номер ділянки землі на північ від входу в парк у Полянні казок у м. Донецьк становить 1403888600:02:000:0001. Цей кадастровий номер можна використовувати для пошуку інформації про ділянку землі в Державному реєстрі речових прав на нерухоме майно.

Ось інформація про ділянку землі на північ від входу в парк у Полянні казок у м. Донецьк, згідно з Державним реєстром речових прав на нерухоме майно:

Назва об'єкта: Ділянка землі

Кадастровий номер: 1403888600:02:000:0001

Адреса: Донецька область, м. Донецьк, вулиця Героїв Сталінграду, 1

Площа: 20 000 квадратних метрів

Власник: Публічна компанія "Поляна казок"

Цільове призначення: для будівництва та обслуговування будівель закладів відпочинку та розваг. Ця інформація є актуальною на 20 липня 2023 року.

1.2 Аналіз споживача, клієнта

Важливий інструмент для туристичного готельного бізнесу та і взагалом готельного бізнесу – аналіз клієнта. Він проводиться на ключовому етапі проектування і дозволяє готелю:

Визначити, яка цільова аудиторія для нього є найбільш перспективною. Це дозволить готелю сконцентрувати свої зусилля на залученні та утриманні цієї аудиторії. Розробити продукти та послуги, які відповідають потребам і бажанням його цільової аудиторії. Це дозволить готелю підвищити свою конкурентоспроможність і залучити більше клієнтів. Оптимізувати свою маркетингову стратегію, що дозволить готелю більш ефективно залучати нових клієнтів і підтримувати відносини з існуючими.

У даному розділі проводиться аналіз різноманітних факторів, які впливають на поведінку та вибір клієнтів, їхні вимоги до комфорту та якості. Результати аналізу, представлені в цьому розділі, стануть важливим інструментом для формування концепції міні-готелю.

Психологічний портрет клієнтів туристичного готелю в Полянні казок в м. Донецьк. На основі аналізу демографічних та психографічних даних можна зробити такі висновки про цільову аудиторію готелю:

Це люди, які досягли певного рівня успіху в житті. Вони мають достатній рівень доходу, щоб дозволити собі відпочинок у комфортних умовах. Основною цільовою аудиторією туристичного міні-готелю є люди віком від 20 до 55 років

та старше, які мають достатній рівень доходу, цінують комфорт, якість та затишок, а також цікавляться культурою та природою України.

Вони, як правило, мають хорошу освіту та кар'єру, успішні у своїй справі та мають достатній фінансовий достаток, щоб дозволити собі відпочинок у комфортних умовах. Наймовірно цінують якість і комфорт, тому хочуть, щоб їхній відпочинок був максимально приємним і незабутнім.

Одним з головних бажань – відпочити від міського гаміру та насолодитися природою. Такі люди часто відчують стрес і втому від міської ритму життя. Вони прагнуть відпочити і відновити сили в мальовничій місцевості, подалі від шуму і гаміру. Наймовірно цінують комфортні умови проживання, які дозволять їм розслабитися і повністю насолодитися відпочинком.

В них виникає бажання познайомитися з культурою, природою України та дізнаватися більше про історію та традиції нашої країни. Українці які цінують та поважають свою національну культуру та традиції. Вони цікавляться історією України та хочуть дізнатися більше про її культуру та природу. Вони будуть зацікавлені в готелях, які пропонують послуги та програми, які дозволяють познайомитися з українською культурою та природою.

Ці люди часто відчують стрес і втому від міського ритму. Вони прагнуть відпочити і відновити сили в мальовничій місцевості, подалі від шуму і гаміру.

Часто працюють у великих містах, де постійно відчують тиск і стрес. Таким чином клієнти потребують відпочинку, який дозволить їм розслабитися і відновити сили. Їхня зацікавленість в готелях, які розташовані в мальовничій місцевості, подалі від міського життя.

Врахування психологічних характеристик цільової аудиторії є важливою частиною успішного готельного бізнесу.

1.3 Умови функціонування об'єкта

У цьому розділі будуть описані ключові умови для комфортного та безпечного перебування гостей у готелі, а також успішної роботи міні-готелю в галузі гостьового бізнесу.

Мінімальний перелік послуг, які зобов'язані надавати готелі:

- цілодобове приймання відвідувачів;
- послуги ресторанного господарства згідно з ГОСТ 30523 або умови для самостійного готування їжі;
- щоденне прибирання житлових кімнат та санвузлів;
- змінювання в номерах постільної білизни та рушників відбувається кожного дня;
- надсилання, отримування і доставляння листів та телеграм;
- загальна безпека, зберігання цінностей та багажу;
- парковка;
- персональні послуги, такі як зустріч на вокзалі, доставка багажу в номер, допомога в обіді тощо;
- розваги та відпочинок, такі як концерти, вечірки, спортивні заходи тощо;
- послуги з хімчистки;
- туристичні та інші послуги, які не забороняє закон України;
- підключення до інтернету;
- зручності для людей з обмеженими можливостями;
- медична допомога: виклик швидкої допомоги, користування аптечкою першої допомоги; туристична інформація». [13, с.6]

Вимоги до кожної категорії готелів, встановлені стандартом ДСТУ 4269:2003, є мінімальними і їх потрібно виконувати у повному обсязі:

Для комфортного та безпечного проживання туристів готель повинен відповідати певним вимогам. Під'їзні шляхи до готелю повинні бути зручними та добре освітленими. Прилегла територія повинна бути упорядкованою. Для короткочасного паркування та маневрування повинен бути передбачений майданчик з твердим покриттям.

Якщо готель має окремий ресторан, то на його вході повинна бути вивіска з назвою. Готель, що займає частину будинку, повинен мати окремий вхід. Крім

того, готель повинен забезпечувати безпеку життя, здоров'я, майна туристів та навколишнього середовища.

Ці вимоги відповідають ДСТУ 4268 та розділу 5 цього стандарту, а саме:

- Під'їзні шляхи, які легко використовувати та які мають необхідні дорожні знаки.

- Упорядкована і освітлена прилегла територія.

- Майданчик для короткочасного паркування та маневрування, який має тверде покриття.

- Якщо готель має окремий ресторан, то на його вході повинна бути вивіска з назвою.

- Готель, який займає частину будинку, повинен мати окремий вхід для туристів.

Готелі мають бути оснащені інженерними системами і устаткуванням, які забезпечують:

- постійне електропостачання;

- гаряче і холодне водопостачання (цілодобово);

- каналізацію;

- опалення, що забезпечує температуру в межах від 18 °С до 22 °С у житлових і громадських приміщеннях;

- вентиляцію (природну або примусову), яка забезпечує нормальну циркуляцію повітря і запобігає проникненню сторонніх запахів у номери і громадські приміщення;

- телебачення (підведення до усіх номерів);

- телефонний зв'язок;

- освітлення у номерах: природне (не менше одного вікна), штучне, забезпечене лампами розжарювання- 100 лк; люмінесцентними лампами- 200 лк; у коридорах цілодобове освітлення;

- система пожежної безпеки;

- система відеоспостереження;

Ефективне використання ресурсів. Це включає в себе такі системи та обладнання, як:

- системи енергозбереження;
- системи водозбереження;
- системи утилізації відходів.

Для комфортного та безпечного проживання туристів, а також для забезпечення доступності готелю для людей з обмеженими можливостями та інших маломобільних груп населення, необхідно дотримуватися певних вимог при його проектуванні та реконструкції. Готель повинен бути розташований у сприятливих екологічних умовах, тобто в місці, яке не забруднене промисловими відходами, не є зоною підвищеної сейсмічної активності тощо. При проектуванні нових готелів та реконструкції наявних необхідно передбачати обладнання, яке відповідає потребам людей з обмеженими можливостями та інших маломобільних груп населення. Це обладнання повинно забезпечувати їм комфортне пересування та користування послугами готелю. У готелі також необхідно створювати всі необхідні умови для особистої гігієни, харчування і відпочинку персоналу.

Конкретні вимоги до готелю, такі:

- Розміщення в місці, яке не забруднене промисловими відходами, не є зоною підвищеної сейсмічної активності тощо.
- Обладнання, яке відповідає потребам людей з обмеженими можливостями та інших маломобільних груп населення, і забезпечує їм комфортне пересування та користування послугами готелю.
- Умови, які забезпечують комфортне користування послугами готелю персоналом.

Класифікацію готелів за категоріями здійснюють згідно із загальною характеристикою готелю, яку визначають комплексом вимог до:

- розташування готелю;
- інфраструктури;

- матеріально-технічної оснащеності;
- переліку надаваних послуг;
- кваліфікації персоналу [16, с.2]

Основні класифікаційні ознаки проєктованого міні-готелю:

- тривалість перебування для тимчасового проживання: 7-14 днів;
- мета перебування: дозвілля, відпочинок;
- вид транспорту, який використовується туристом: приватна автівка, або таксі від залізничного вокзалу чи суспільний транспорт;
- готель невеликий (малий): 25 номерів;
- клас готелю: середня категорія;
- режим експлуатації: цілорічний;
- форма власності: приватна.
- розташування рівнинне – міні-готель розташований у сприятливих екологічних умовах, у центрі міста Донецьк;
- інфраструктура повина мати мінімальний набір інфраструктурних об'єктів, необхідних для комфортного проживання туристів, зокрема: номерний фонд, ресторан, хол або лобі-бар;
- службові приміщення (адміністрація, господарські приміщення тощо);
- обладнання – сучасні інженерні системами та обладнанням, які забезпечують комфортне та безпечне проживання туристів;
- стандарти обслуговування.

Конкретні вимоги до міні-готелю, які використовуються для його класифікації, визначаються національним стандартом. Наприклад, в Україні класифікація туристичних міні-готелів здійснюється згідно з ДСТУ 4268-2003 "Послуги туристичні. Класифікація готелів".

Важливо враховувати різноманітні потреби гостей та забезпечити їх максимальним комфортом та зручністю. Розміщення готелю передбачає зручний трансфер до всіх визначних пам'яток природи та архітектури, завдяки екскурсіям.

Крім того це місце багате на пам'ятки народної архітектури в пішій доступності. Необхідно передбачити паркомісця для приватних автівок гостей.

Готель повинен бути оснащений високошвидкісним інтернетом у всіх номерах та загальних зонах. Він також повинен відповідати екологічним стандартам, використовуючи природні матеріали.

Перед будівництвом підприємства громадського харчування необхідно ретельно спланувати робочі процеси. Це слід робити разом з представником експлуатуючої організації.

При плануванні необхідно визначити такі параметри:

- Меню: буде пропонуватися, високої якості та в достатній кількості. Воно буде різноманітним та відповідати потребам цільової аудиторії, тобто стародавньої та сучасної української кухні. Звичайно ж включаючи в себе страви, приготовані з якісних, свіжих продуктів.

- Система сервісу: буде відповідати типу підприємства та потребам цільової аудиторії. Отже, для ресторану підходить система з постійним меню, а для кафе-бару – система самообслуговування.

Технічні системи повинні бути ефективними та надійними. Вони мають забезпечувати комфортні умови для роботи персоналу та перебування відвідувачів. Також додаткові вимоги до готельного простору та підприємства громадського харчування:

Готельний простір повинен бути доступним для людей з обмеженими можливостями. Звідси робимо висновок, що готель повинен мати пандуси, ліфти, широкі двері та інші елементи, що забезпечують доступність для людей з обмеженими можливостями та інших маломобільних груп населення.

Підприємство громадського харчування повинно бути безпечним для відвідувачів, відповідаючи санітарним нормам та правилам пожежної безпеки, а також зручне розташування, доступне меню та приємний інтер'єр. Готельний простір повинен бути комфортним для проживання, забезпечуючи гостям комфортні умови для сну, відпочинку та роботи.

Виконання цих вимог забезпечить якісне обслуговування та комфорт для гостей. При проектуванні готельного простору та підприємства громадського харчування необхідно враховувати всі ці вимоги та аспекти. Це дозволить створити комфортне та безпечне місце для проживання та відпочинку гостей.

Зал для відвідувачів є найважливішим приміщенням ресторану. Його оформлення повинно відповідати типу закладу, створюючи затишну та комфортну атмосферу. Столів і стільців має бути достатньо, щоб їх можна було по-різному розташувати, створюючи різні зони для відпочинку. У відповідному місці необхідно передбачити столик для постійних відвідувачів, які хочуть відчувати себе як вдома. Підсобні приміщення і конференц-зали також повинні бути облаштовані таким чином, щоб їх можна було легко переобладнати для різних цілей. Наприклад, підсобні приміщення можуть використовуватися для зберігання продуктів, посуду, обладнання та інших необхідних речей для роботи ресторану. Конференц-зали можуть використовуватися для проведення банкетів, ділових зустрічей та інших заходів. У просторих залах для гостей часто облаштовують барну зону з фіксованими сидіннями для швидкого перекусу. Це зручно для тих, хто хоче швидко перекусити і продовжити свій день. Також, у великих залах часто виділяють різні зони для відпочинку, наприклад, зону для тихого відпочинку, зону для активного відпочинку, зону для сімейного відпочинку тощо. Кухня, підсобні приміщення, туалети та санітарно-технічні приміщення розташовуються навколо залу для відвідувачів. Вони можуть бути розташовані на цокольному поверсі, щоб не займати місце в основному залі. При розташуванні ресторану поруч з житловими приміщеннями необхідно вжити заходів для захисту від шуму. Це можна зробити за допомогою звукоізоляції стін, стелі та підлоги. Також деякі додаткові вимоги до приміщення ресторану:

- Зал для відвідувачів повинен бути добре освітлений та вентильований.
- Має бути достатньо місць для паркування автомобілів гостей.

- Ресторан повинен бути доступний для людей з обмеженими можливостями. Ці вимоги забезпечать комфортний та безпечний відпочинок для гостей ресторану.

РОЗДІЛ 2. Прототипи та аналоги дизайну об'єкта

2.1. Аналіз аналога №1

Фасад готелю «Історія» виконаний в стилі українського модерну, який характеризується використанням простих форм і ліній, світлих кольорів і контрасту. Перший поверх готелю виконаний з прозорого скла, щоб гості могли милуватися навколишньою природою. Скляний фасад створює відчуття легкості і простору. Верхні поверхи готелю виконані з дерев'яних панелей, які розмальовані в різні кольори. Дерев'яні панелі додають фасаду теплоти і затишку.

На фасаді готелю розташовані елементи української культури, такі як український орнамент і різьблені елементи. Українські орнаменти виконані в стилі українського поп-арту, що підкреслює їх витонченість. Український орнамент на фасаді готелю представлений у вигляді панно, розташованих на першому і другому поверхах. Панно виконані в яскравих кольорах і відображають різні періоди української історії. Наприклад, на першому поверсі готелю розташоване панно, яке зображує трипільську культуру. Панно виконане в синіх і зелених кольорах і відображає характерні елементи трипільської культури, такі як колоски, сонце і квіти. На другому поверсі готелю розташоване панно, яке зображує козацьку добу. Панно виконане в червоних і жовтих кольорах і відображає характерні елементи козацької культури, такі як зброя, коні і козацькі символи. Різьблені елементи на фасаді готелю представлені у вигляді віконних рам, дверей і балконних поручнів. Різьблені елементи виконані з дерева і додають фасаду вишуканості. Наприклад, на першому поверсі готелю розташовані різьблені віконні рами, які зображують українську флору і фауну. На другому поверсі готелю розташовані різьблені двері, які зображують українські народні мотиви.

Площа готелю «Історія» становить 10 000 квадратних метрів. Готель має три поверхи, на яких розташовані 100 номерів. На першому поверсі готелю розташовані рецепція, ресторан, бар і СПА-центр. На другому і третьому

поверхах розташовані номери готелю. Готель «Історія» має ряд інших архітектурних особливостей, які підкреслюють його стиль і унікальність. До таких особливостей можна віднести:

Скляний купол над центральним холлом готелю. Скляний купол дозволяє природному світлу проникати в хол готелю і створює відчуття простору. Скляний купол виконаний у вигляді стилізованого сонця і має діаметр 20 метрів. Купол виконаний з прозорого скла і покритий українським орнаментом.

Різьблені елементи на фасаді та в інтер'єрі готелю. Різьблені елементи виконані з дерева і додають готелю вишуканості і затишку. Різьблені елементи розташовані в різних частинах готелю, включаючи фасад, хол, номери і ресторан. Різьблені елементи виконані в різних стилях, включаючи традиційний український стиль і сучасний стиль.

Українські орнаменти на фасаді та в інтер'єрі готелю. Українські орнаменти відображають різні періоди української історії і культури. Українські орнаменти розташовані в різних частинах готелю, включаючи фасад, хол, номери і ресторан. Українські орнаменти виконані в різних стилях, включаючи традиційний український стиль і сучасний стиль.



Мал. 2.1.1. Фото об'єкту, що обраний аналогом №1



Мал. 2.1.2. Фото об'єкту, що обраний аналогом №1

Висновок: Готель «Історія» - це сучасний готель, який поєднує в собі елементи української культури і традицій. Архітектурні особливості готелю підкреслюють його стиль і унікальність.

2.2. Аналіз аналога №2

Готель Stara Pravda - це 3-х поверховий готель, розташований в селі Поляниця, Івано-Франківська область. Готель був відкритий в 2022 році і присвячений українській історії та культурі.

Фасад готелю виконаний в стилі українського модерну, який характеризується використанням простих форм і ліній, світлих кольорів і контрасту. Перший поверх готелю виконаний з прозорого скла, щоб гості могли милуватися навколишньою природою. Скляний фасад створює відчуття легкості і простору. Верхні поверхи готелю виконані з дерев'яних панелей, які розмальовані в різні кольори. Дерев'яні панелі додають фасаду теплоти і затишку.

На фасаді готелю розташовані елементи української культури, такі як український орнамент і різьблені елементи. Українські орнаменти виконані в традиційному українському стилі. Український орнамент на фасаді готелю

представлений у вигляді панно, розташованих на першому і другому поверхах. Панно виконані в яскравих кольорах і відображають різні періоди української історії. Наприклад, на першому поверсі готелю розташоване панно, яке зображує трипільську культуру. Панно виконане в синіх і зелених кольорах і відображає характерні елементи трипільської культури, такі як колоски, сонце і квіти. На другому поверсі готелю розташоване панно, яке зображує козачу добу. Панно виконане в червоних і жовтих кольорах і відображає характерні елементи козацької культури, такі як зброя, коні і козацькі символи. Різьблені елементи на фасаді готелю представлені у вигляді віконних рам, дверей і балконних поручнів. Різьблені елементи виконані з дерева і додають фасаду вишуканості.

Площа готелю Stara Pravda становить 10 000 квадратних метрів. Готель має три поверхи, на яких розташовані 100 номерів. На першому поверсі готелю розташовані рецепція, ресторан, бар і СПА-центр. На другому і третьому поверхах розташовані номери готелю.

Готель Stara Pravda має ряд інших архітектурних особливостей, які підкреслюють його стиль і унікальність. До таких особливостей можна віднести:

Скляний купол над центральним холлом готелю. Скляний купол дозволяє природному світлу проникати в хол готелю і створює відчуття простору. Скляний купол виконаний у вигляді стилізованого сонця і має діаметр 20 метрів. Купол виконаний з прозорого скла і покритий українським орнаментом.

Різьблені елементи на фасаді та в інтер'єрі готелю. Різьблені елементи виконані з дерева і додають готелю вишуканості і затишку. Різьблені елементи розташовані в різних частинах готелю, включаючи фасад, хол, номери і ресторан. Різьблені елементи виконані в різних стилях, включаючи традиційний український стиль і сучасний стиль.

Українські орнаменти на фасаді та в інтер'єрі готелю. Відображають різні періоди української історії і культури вони розташовані в різних частинах готелю, включаючи фасад, хол, номери і ресторан. Українські орнаменти

виконані в різних стилях, включаючи традиційний український стиль і сучасний стиль.



Мал. 2.2.1. Фото об'єкту, що обраний аналогом №2



Мал. 2.2.2. Фото об'єкту, що обраний аналогом №2

Висновок: Готель Stara Pravda - це сучасний готель, який поєднує в собі елементи української культури і традицій. Архітектурні особливості готелю підкреслюють його стиль і унікальність.

2.3. Аналіз аналога №3

Готель у формі Кубика Рубіка - це сучасний готель, розташований на міжнародному туристичному курорті Mogan Mountain, в районі дельти річки Янцзи. Готель був відкритий в 2023 році і є одним з найпопулярніших туристичних об'єктів в Китаї.

Форма куба є основною архітектурною особливістю готелю "Кубік Рубік". Вона є відсиланням до кубика Рубіка, що є популярним головоломкою та символом інтелекту та творчості. Куб складається з 27 однакових модулів, що розташовані один на одному. Модулі мають висоту 12 метрів і ширину 12 метрів. Вони з'єднані між собою за допомогою сталевих балок. Форма куба дає готелю ряд переваг. Вона робить його легко впізнаваним і привертає увагу туристів. Крім того, вона дозволяє ефективно використовувати простір.

Екстер'єр готелю виконаний у яскравих кольорах, що нагадують кубик Рубіка. Кожен модуль має свій власний колір, що створює ефект веселки. Кольори готелю є відсиланням до різноманіття культури та природи Китаю. Вони також створюють позитивний і веселий настрій.

Відкриті тераси на кожному поверсі готелю є відкриті тераси. Вони пропонують гостям чудовий вид на місто Ченду. Відкриті тераси також є важливим елементом архітектури готелю. Вони допомагають зменшити теплове навантаження на будівлю та покращують екологію.

Зелені дахи готелю покриті зеленню. Це допомагає зменшити теплове навантаження на будівлю та покращує екологію. Зелені дахи також створюють красивий та мальовничий вигляд готелю.

Дизайнерські меблі в інтер'єрі готелю використані дизайнерські меблі, що створюють атмосферу сучасності та комфорту. Меблі виготовлені з якісних матеріалів: дерево, камінь та кераміка. Вони мають ергономічний дизайн, що забезпечує гостям максимальний комфорт.

Якісні матеріали в інтер'єрі готелю використані якісні матеріали, такі як дерево, камінь та кераміка. Ці матеріали створюють атмосферу тепла та затишку. Крім того, вони є довговічними та екологічними.

Інтер'єр готелю продуманий таким чином, щоб забезпечити гостям максимальний комфорт і функціональність. У готелі є різні типи номерів, щоб задовольнити потреби різних гостей. Крім того, у готелі є ресторан, бар, спа-центр та інші зручності.



Мал. 2.3.1. Фото об'єкту, що обраний аналогом №3



Мал. 2.3.2. Фото об'єкту, що обраний аналогом №3



Мал. 2.3.3. Фото об'єкту, що обраний аналогом №3

Висновок: Готель "Кубік Рубік" - це унікальний і яскравий готель, який став однією з найпопулярніших туристичних визначних пам'яток міста Ченду. Готель має ряд архітектурних особливостей, що роблять його легко впізнаваним і привабливим. Інтер'єр готелю виконаний у сучасному стилі та оснащений якісними меблями та матеріалами.

2.4. Аналіз аналога №4

Готель "Чорний Куб" - це сучасний готель, який був побудований у 2020 році. Готель має форму куба, що символізує гармонію та єдність. Чорний колір фасаду підкреслює лаконічний дизайн готелю та створює відчуття спокою.

Форма куба є простою та лаконічною, але водночас вона має глибокий символічний сенс. Куб – це найпростіша геометрична фігура, яка складається з шести рівносторонніх квадратів. У багатьох культурах куб символізує гармонію та єдність. У християнстві куб символізує Святу Трійцю. Чорний колір фасаду готелю також має символічний сенс. Чорний колір асоціюється зі спокою, тишею та таємничістю. У багатьох культурах чорний колір символізує мудрість, силу та велич.

Форма куба є основою архітектурного дизайну готелю. Куб має рівносторонні сторони, що створює відчуття гармонії та єдності. Куб також є досить простим і лаконічним, що підкреслює сучасний стиль готелю.

Інтер'єр готелю "Чорний Куб" оформлений у сучасному стилі з використанням натуральних матеріалів. У номерах є все необхідне для комфортного проживання, включаючи кондиціонер, телевізор, холодильник та Wi-Fi.

Готель має власний ресторан, який пропонує широкий вибір страв української та європейської кухні. У ресторані є літня тераса, звідки відкривається чудовий вид на Дніпро. Також має спа-центр, де можна відпочити та відновити сили після активного дня. До послуг гостей масаж, сауна, хамам та критий басейн.

Готель "Чорний Куб" має ряд архітектурних особливостей, які роблять його унікальним. До них належать:

Чорний колір фасаду також є важливим архітектурним елементом. Чорний колір асоціюється зі спокою, тишею та таємничістю. Він також підкреслює лаконічність дизайну готелю.

Використовування натуральних матеріалів у будівництві готелю "Чорний Куб" використовувалися натуральні матеріали, такі як дерево, камінь та скло. Натуральні матеріали створюють атмосферу тепла та комфорту.

Готель "Чорний Куб" розташований на березі Дніпра. Це чудове місце для відпочинку та відновлення сил. Гості готелю можуть насолоджуватися чудовим видом на річку та проводити час на свіжому повітрі.



Мал. 2.4.1. Фото об'єкту, що обраний аналогом №4

Висновок: Загалом, архітектура готелю "Чорний Куб" є яскравим прикладом сучасного дизайну. Готель має ряд архітектурних особливостей, які роблять його унікальним і привабливим для гостей.

2.5. Аналіз аналога №5

Апарт-готель Lev City Hotel - це сучасний готель, який розташований у Львові, в центрі міста. Готель був відкритий в 2022 році і є одним з найпопулярніших готелів у Львові.

Апарт-готель Lev City Hotel, всього за кілька хвилин ходьби від основних визначних пам'яток міста, таких як Оперний театр, Площа Ринок і Львівська фортеця. Готель знаходиться в оточенні історичних будівель, що створює особливу атмосферу.

Апарт-готель Lev City Hotel має стильну сучасну архітектуру. Готель складається з 12 поверхів і має 200 номерів і апартаментів. Фасад готелю виконаний у світлих кольорах і має лаконічну форму. Він виконаний з високоякісних матеріалів і відповідає сучасним стандартам будівництва.

Інтер'єр апарт-готелю Lev City Hotel виконаний в сучасному стилі. Він лаконічний і комфортний. Номери і апартаменти готелю просторі і світлі. Вони оснащені сучасною технікою і меблями, які забезпечують комфортний і приємний відпочинок гостей.

Апарт-готель Lev City Hotel пропонує своїм гостям широкий спектр послуг і зручностей, включаючи:

- Ресторан "Lev" з панорамним видом на місто
- Бар "City" з широким вибором напоїв і закусок
- СПА-центр з басейном, сауною, джакузі та масажним кабінетом
- Фітнес-центр з сучасним обладнанням
- Конференц-зал на 100 осіб
- Паркінг

Львів – це місто з багатою історією і культурою. У місті є безліч музеїв, галерей, театрів і інших культурних закладів. Апарт-готель Lev City Hotel розташований у центрі міста, тому гостям готелю легко дістатися до будь-якої точки міста.



Мал. 2.5.1. Фото об'єкту, що обраний аналогом №5



Мал. 2.5.2. Фото об'єкту, що обраний аналогом №5

Висновок: Апартамент-готель Lev City Hotel - це сучасний і комфортабельний готель, який пропонує своїм гостям широкий спектр послуг і зручностей. Готель розташований у центрі Львова, в оточенні історичних будівель. Це ідеальне місце для відпочинку і відвідування визначних пам'яток міста.

РОЗДІЛ 3. Проектні рішення

3.1 Обґрунтування дизайн-концепції

Дизайн-концепція туристичного готелю - "Гармонія краси української землі", яка переш за все має на меті створити готель, який відображав би красу та різноманітність України. Багато разів в історії нашу країну намагалися підкорити та знищити, проте український народ витримав та відстояв свою незалежність. Україна – це країна з багатою історією, культурою та природою. Вона має унікальні природні ландшафти, які вражають своєю красою. Тут є гори, моря, ліси, степи, поля, озера та річки. Кожна з цих природних зон має свої унікальні особливості. Такий готель з великим потенціалом для розвитку українського туризму. Обов'язково комфортабельний і сучасний, але при цьому він повинен бути прикрашений елементами української культури та мистецтва. Оформивши його відповідно до цієї концепції, він буде привабливим місцем для відпочинку і пізнання України для туристів з усього світу. Туризм є важливим сектором економіки України, і він має великий потенціал для зростання.

Сучасний світ – коли швидкість життя та глобалізація часто віддаляють нас від коренів, виникає справжня необхідність відновлення зв'язку з природою, культурою та традиціями. Концепція готелю народилася із прагненням створити не лише місце для відпочинку, але й особливий амбієнт, який співзвучний з духом українського спадку. Оскільки щільна урбанізація об'єднує людей, все частіше виникає бажання відновити зв'язок із природою. Будинки та інша архітектура, тісно пов'язані з навколишнім середовищем і між собою, тому потрібно було б підлаштовуватися під загальний ансамбль, даний готель – це не така вже і віддалена споруда від міського шуму, але при цьому вона відокремлена лісом, що створює звукоізоляцію для майбутнього проєкта.

Обрана назва "Гармонія краси української землі" не просто підкреслює зовнішню природну красу, але і виражає внутрішню гармонію, яку ми шукаємо у спілкуванні з природою та культурою.

Чому саме така концепція та назва? Особисто для себе, я примітила декілька основних факторів, які повною мірою демонструють чіткість моїх тверджень, а саме:

1. Збереження Природи: Готель визначає своє завдання в збереженні та відновленні екосистеми. Захоплюючись природною красою України, готель розташовується в зеленому оазисі, де гості можуть не лише відпочивати, а й стати часткою цього екологічного урочища.

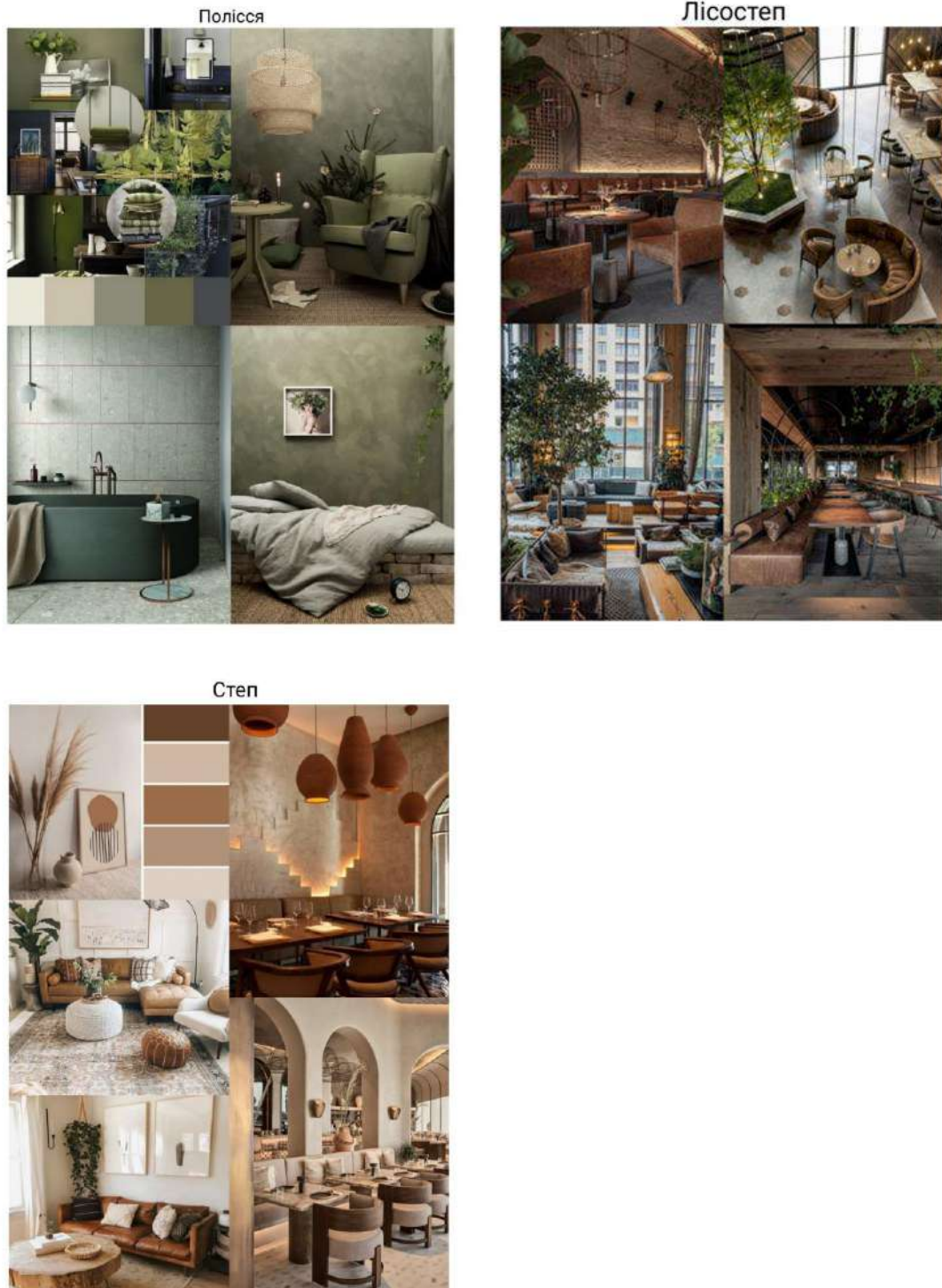
2. Відтворення Української Культури: Культурна скриня України розкривається в інтер'єрах, у мистецьких виставах, у гастрономічних заходах. Гості готелю отримують можливість не лише познайомитися із традиціями, але й відчутти дух минулих століть у сучасному контексті.

3. Сприяння Екологічній Свідомості: Концепція готелю прагне виховувати екологічну свідомість серед гостей. Застосування екологічно чистих технологій та відповідального відношення до природи стає частиною досвіду перебування в готелі.

4. Подорож у Серце України: Назва "Гармонія Краси Української Землі" запрошує гостей готелю на подорож у серце України, де кожен ландшафт, кожен образ, кожен акорд мелодії розповідає власну казку.

5. Створення Унікального Досвіду: Готель не лише пропонує комфортне проживання, але і створює унікальний досвід, де гості можуть насолоджуватися гармонією навколишнього світу та взаємодіяти з українською культурою.

Таким чином, Поляна казок – це один з неймовірних природних куточків Донецьку. Готель "Гармонія Краси Української Землі" — це не просто місце проживання, але і своєрідна ініціатива відновлення гармонії між людиною, природою та культурою, де кожен момент стає оксамитовою сторінкою великої книги української ідентичності. Спроектований готель розташований при вході в парк, його унікальність та перевага топографічного розташування, реалізуючи захоплюючий панорамний вид.



Мал. 3.1.1. Референси для номерів з концепцією «полісся» (всі малюнки з проєкту, що представлені у якості ілюстрацій– є розробкою автора, див. графічний альбом)

Мал. 3.1.2. Референси для номерів з концепцією «лісостеп» (всі малюнки з проєкту, що представлені у якості ілюстрацій– є розробкою автора, див. графічний альбом)

Мал. 3.1.3. Референси для номерів з концепцією «степ» (всі малюнки з проєкту, що представлені у якості ілюстрацій– є розробкою автора, див. графічний альбом)



Мал. 3.1.4. Референси для номерів з концепцією «гори» (всі малюнки з проєкту, що представлені у якості ілюстрацій– є розробкою автора, див. графічний альбом)

Мал. 3.1.5. Референси для номерів з концепцією «море» (всі малюнки з проєкту, що представлені у якості ілюстрацій– є розробкою автора, див. графічний альбом)

Архітектура і природа контрастують одне з одним, але чому б це не обіграти – споруда буде чіткої геометричної форми, символізуючи цим стійкість та незламність в поєднанні з елегантністю природніх ліній.

Початковою ідеєю проєкту було, поєднати форми, об’єми та матеріали з ландшафтом. Споруда розташована відповідно до рельєфу та оптимізації сонячного освітлення та краєвиду. Усі основні житлові приміщення орієнтовані на схід, захід та південь, а північні площі зайняті підсобними приміщеннями. Сонячне світло та природне денне світло є значними заощаджувачами енергії.

Одне з основних завдань поєднати місцеві та сучасні елементи з акцентом на українську автентичність.

3.2.Мудборд

Мудборд – це не просто візуальний інструмент, а й потужний засіб дослідження та вираження ідей. У моєму випадку, мудборд з концепцією гармонії краси

української землі стає провідником до створення простору, де автентичність та затишок переплітаються з красою та спокоєм української природи. У той час як деякі тенденції дизайну приходять і зникають швидко, інші мають більш тривалу привабливість.

Розширення концепції: цей мудборд досліджує красу та гармонію української землі. Він використовує кольори, матеріали, декор та атмосферу, щоб створити відчуття автентичності, затишку та спокою. Ходити босоніж по дерев'яній підлозі та дихати чистим лісовим повітрям – це сенс дизайну інтер'єру, метою якого є створення природного середовища, яке сприяє відпочинку та комфорту. Перш за все потрібно поєднати в тандем такі стилі як: етнічний, кантрі, скандинавський та мінімалізм. Об'єднавши протилжності зможемо створити простір, який відповідатиме вимогам сьогодення.

Історія та традиції: які включають елементи, котрі відображають багату історію та традиції України. Це можуть бути старовинні фотографії, орнаменти, текстиль, або навіть уривки з українських народних пісень та віршів.

Різноманіття регіонів: Україна – це країна з безліччю унікальних регіонів, кожен з яких має свою неповторну красу. Поєднання в одне ціле особливостей Карпатських гір, Полтавських степів, Чорноморського узбережжя або мальовничого Полісся.

Сучасне українське мистецтво: варто інтегрувати роботи сучасних українських художників, фотографів, дизайнерів, та інших митців, які своїми творами оспівують красу української землі.

Досліджуючи палітру, використовуючи різні відтінки зеленого, блакитного, охристого та білого. Можна додати акценти з інших кольорів, характерних для української природи, таких як сонячно-жовтий, маковий-червоний або небесно-блакитний. Ці кольори символізують пишність української природи, велич неба та морів, щедрість чорноземів та чистоту простору.

Матеріали: варто звернути увагу описуючи текстури та фактури матеріалів. Наприклад, можна окреслити теплоту та шорсткість деревини, м'якість та легкість льону, або блиск та гладенькість кераміки.

Котрі продемонструють повною мірою колорит української культури, поєднуються з теплими шторами, обов'язково, природних матеріалів, природним та штучним яскравим освітленням. Ці матеріали роблять інтер'єр затишним, автентичним та унікальним. Органічні форми та матеріали поєднуються з концепцією розумного дому. Для дизайну матеріали повинні бути безпечними не тільки для навколишнього середовища, але і для людини. Органічна архітектура означає її зв'язок із природою та єдине використання стилів і природних матеріалів, які створюють єдине ціле.

Декор: використовувати традиційні українські елементи-візерунки, орнаменти, та символи, що використовуються в українських вишивках, писанках, та інших декоративних елементах. Ці елементи підкреслюють український колорит та роблять інтер'єр неповторним.

Атмосфера: детально описувати відчуття, які має викликати простір, оформлений згідно з цією концепцією. Це може бути відчуття спокою та умиротворення, єднання з природою, гордість за свою культуру, або ж просто відчуття затишку та домашнього тепла, навіть автентичності. Готель, оформлений згідно з цією концепцією, має стати місцем, де гості можуть відпочити від щоденної метушні та відчути справжню красу української землі. Можна буде використати для конкретних цілей, а саме в моєму випадку це:

Оформлення готелю, ресторану: Цей мудборд може слугувати основою для створення автентичного українського інтер'єру, який буде затишним для гостей та підкреслить красу української землі.

Розробки сувенірів та подарунків: Елементи мудборду, такі як візерунки, орнаменти, та символи, можуть бути використані для створення унікальних сувенірів та подарунків, які будуть нести в собі частинку української душі.

Просування української культури: Цей мудборд може бути використаний для популяризації української культури та краси української землі в світі.

Висновок: Мудборд з концепцією гармонії краси української землі – це не просто візуальна дошка, а й джерело натхнення, яке може допомогти створити простір, де краса та автентичність української землі поєднуються з сучасним комфортом. Це можливість дослідити та виразити багатство української культури, а також поділитися цією красою з світом. це візуальний вираз багатства та автентичності української культури. Він використовує кольори, матеріали, декор та атмосферу, щоб створити затишний та спокійний простір, де гості можуть відчувати справжню українську гостинність.

Гармонія

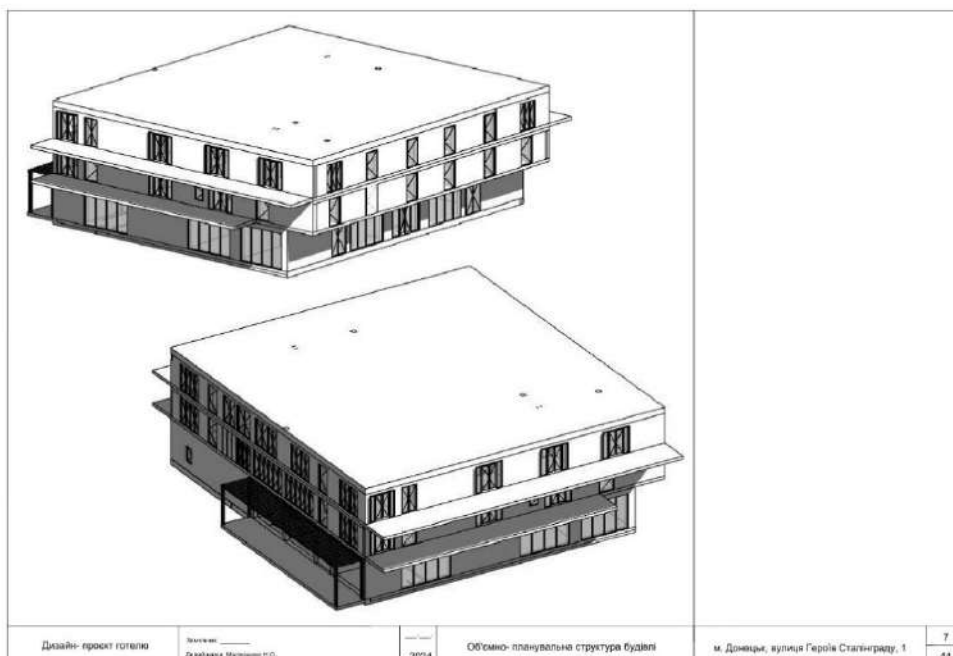


Мал. 3.2.1. Moodbord настрою (всі малюнки з проекту, що представлені у якості ілюстрацій– є розробкою автора, див. графічний альбом)

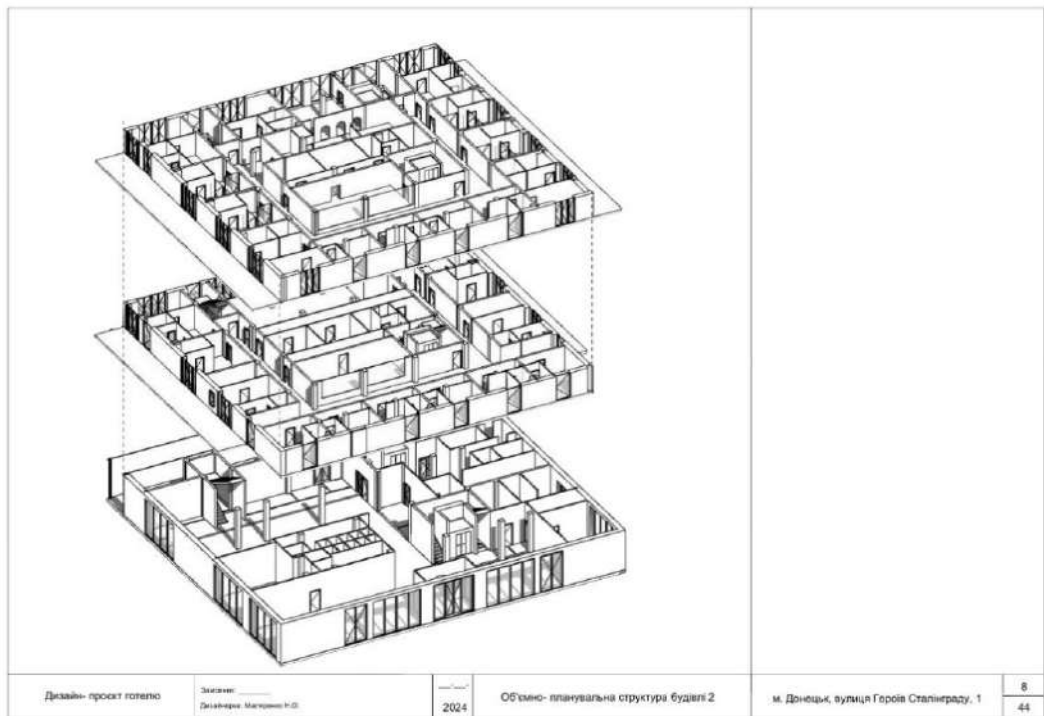
3.3. Функціональне зонування

Готель, спочатку являтиме підприємство готельного та ресторанного обслуговування в особливому стилі. Основні зони готелю поділяються на: хол готелю і стійку реєстрації (розташована по праву сторону при цьому добре проглядається, має презентабельний вигляд), блок живлення та всі комунікації розташовані на 0 – поверсі, в холі готелю, адміністративна зона персоналу, фото зона для відпочинку а також бар ресторан, блок з номерами для проживання з декількома підсобними приміщеннями розташовується на 2-му і 3-му поверсі.

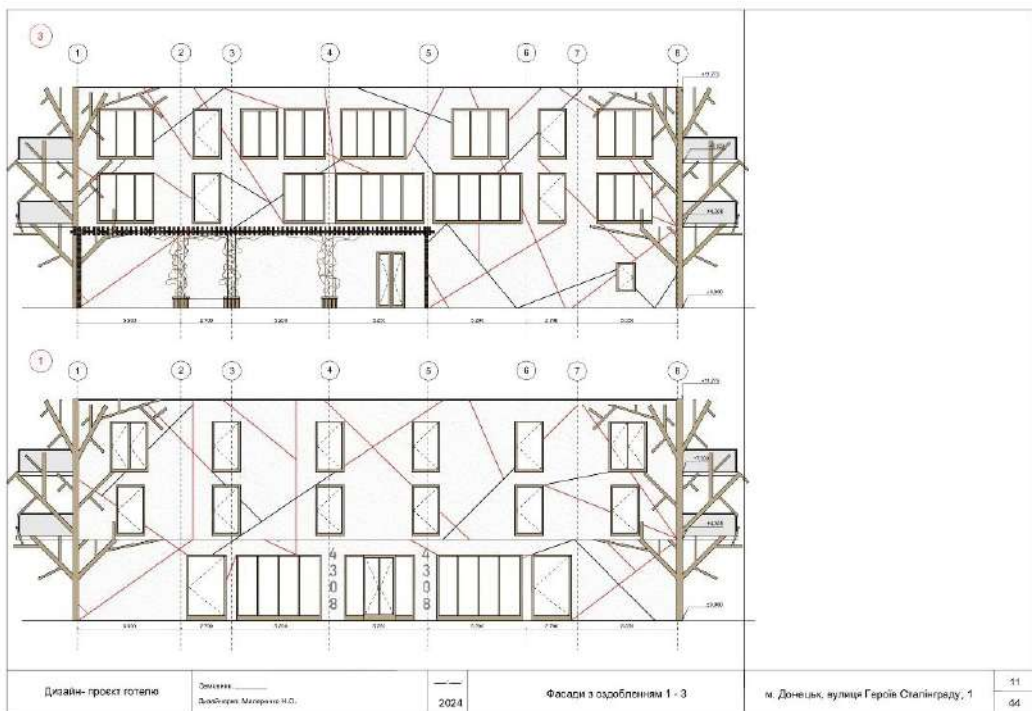
Архітектура міні-готелю – це не просто набір стін та вікон, це перша візитна картка, що формує враження відвідувача. Вона повинна зачарувати з першого погляду, створювати певний "вайб" та давати чітке уявлення про концепцію готелю. Фасад міні-готелю має бути не лише красивим, але й інформативним. Він повинен давати уявлення про те, що чекає на гостей всередині. Архітектура міні-готелю - це не лише декорація, але й відображення його концепції.



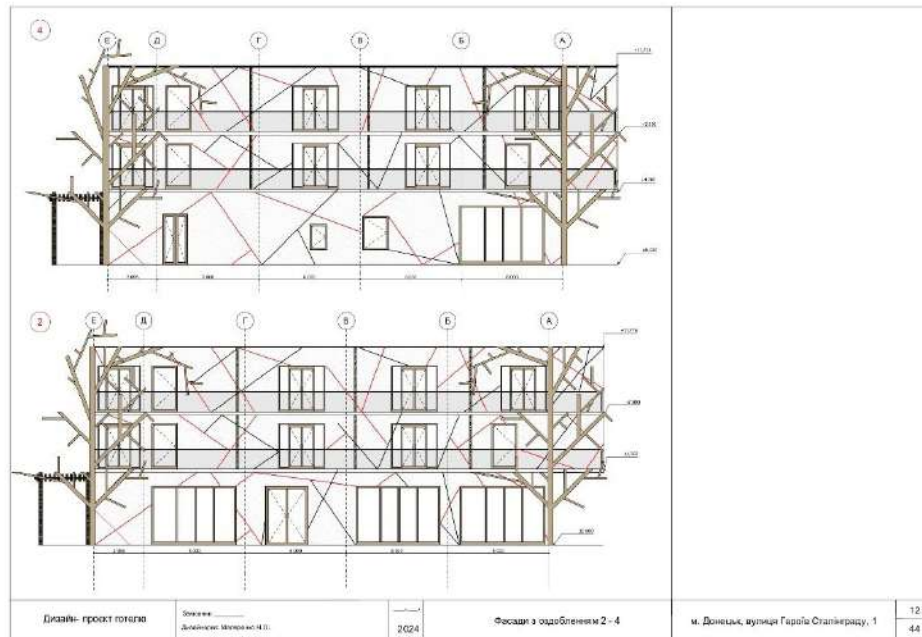
Мал. 3.3.4. ЗД вид екстер'єр (всі малюнки з проекту, що представлені у якості ілюстрацій – є розробкою автора, див. графічний альбом)



Мал. 3.3.4 3Д вид (всі рисунки з проєкту, що представлені у якості ілюстрацій – є розробкою автора, див. графічний альбом)



Мал. 3.3.5. Фасад (всі малюнки з проєкту, що представлені у якості ілюстрацій – є розробкою автора, див. графічний альбом)

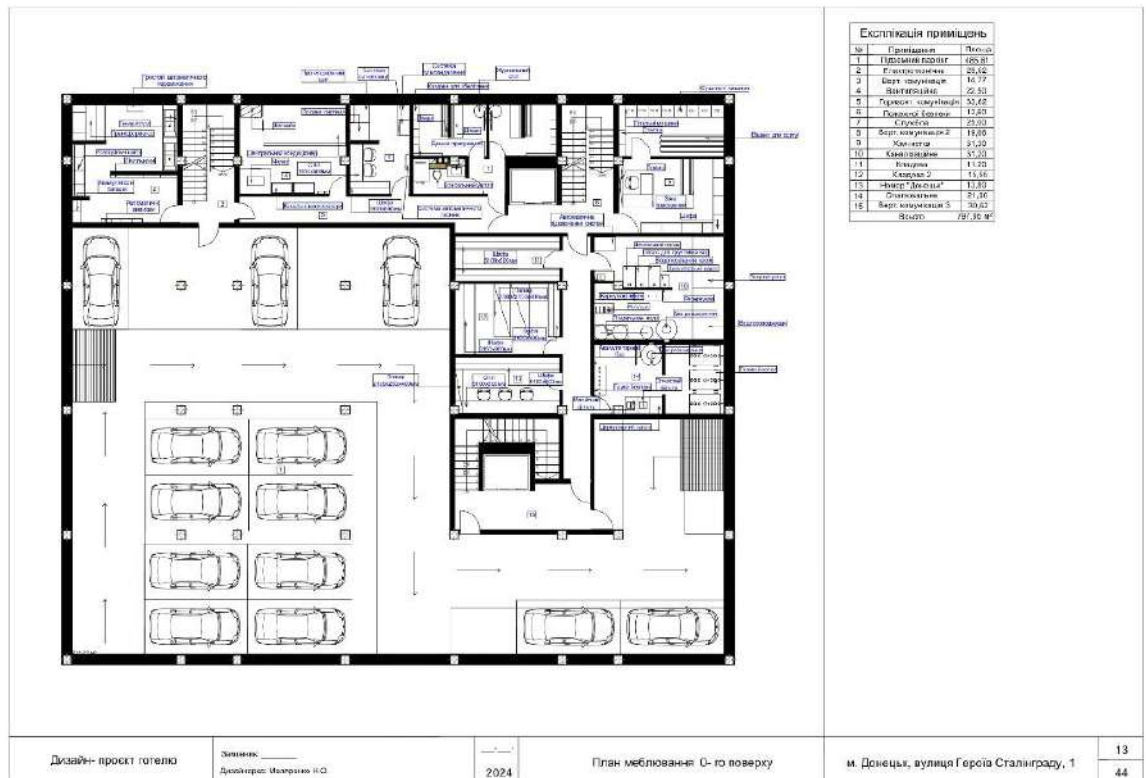


Мал. 3.3.6. Фасад (всі малюнки з проекту, що представлені у якості ілюстрацій – є розробкою автора, див. графічний альбом)

Архітектура міні-готелю – втілення української величі та єднання з природою контури якого гармонійного поєднуються з сучасністю. Готель вражає чіткою геометрією, що підкреслює стійкість, міць та велич України. Відсутність яскравих кольорів та використання природних відтінків підкреслюють автентичність та гармонію з навколишнім середовищем. Дерево, яке обплітає кожен з кутів готелю, символізує єдність природи та міцності України. Це єднання підкреслює стійкість українського духу та нерозривний зв'язок з рідною землею. Світло-сірий фасад готелю слугує нейтральним тлом для українського орнаменту, який наноситься в тон стін. Цей орнамент стає виразним символом української ідентичності, що прикрашає та збагачує будівлю. По обидва боки біля входу до готелю розміщені цифри 4308, які підкреслюють важливість історії та пам'ять «про тих хто живе вічно», пов'язаних з Україною. Червоно-чорні лінії, що йдуть по периметру будівлі, нагадують про ляльки-мотанки, традиційний український оберіг. Ці лінії підсилюють автентичність готелю та підкреслюють його зв'язок з українською культурою. Завдяки використанню панорамних вікон

пом'якшується масивність чіткої геометрії будівлі та робить її більш динамічною. Ці вікна дарують гостям можливість насолодитися мальовничими краєвидами та відчути єднання з навколишнім світом. Незасклені балкони підкреслюють зв'язок готелю з природою та дають можливість гостям відчути свіже повітря та красу навколишніх краєвидів також, тераса, яка дозволяє гостям насолоджуватися видами та свіжим повітрям. Готель стає не просто місцем проживання, а й символом української стійкості, єднання з природою та автентичністю. Навколишній краєвид доповнює зовнішній вигляд готелю і створює затишну та релаксуючу атмосферу для гостей. Його архітектура вражає чіткістю форм, гармонією природних відтінків та використанням традиційних українських елементів. Цей готель- це не звичайна будівля, це ода українській культурі, історії та народу.

3.4.Планувальні рішення

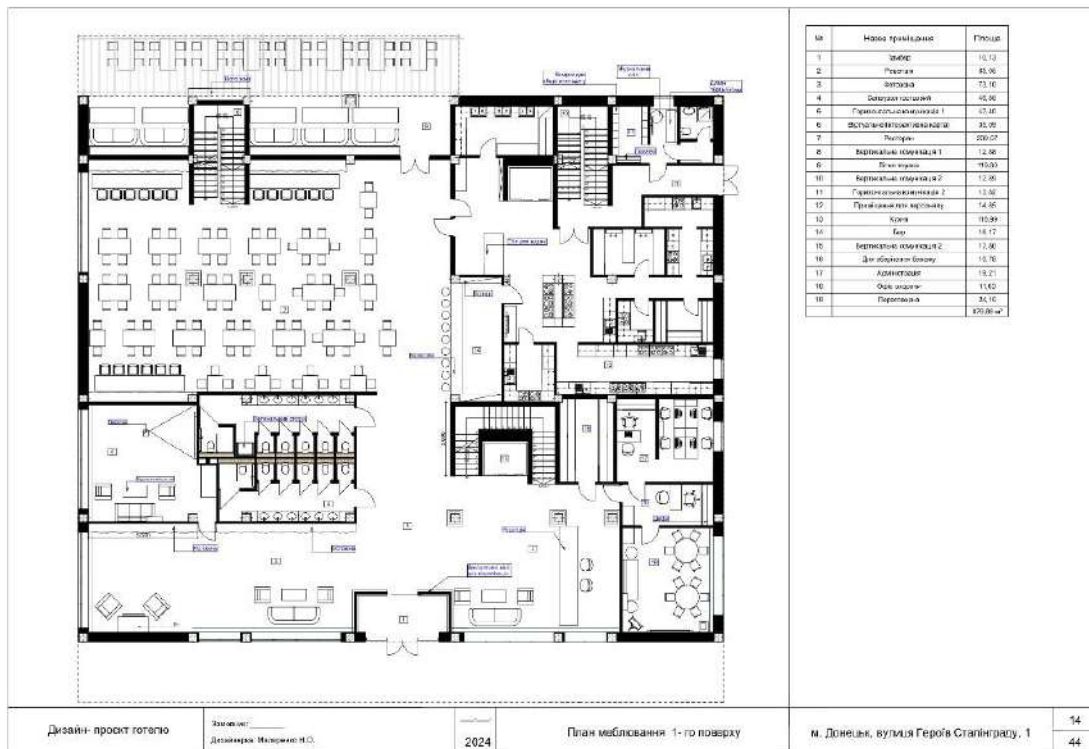


Мал. 3.4.1 План 0 поверху (всі рисунки з проєкту, що представлені у якості ілюстрацій – є розробкою автора, див. графічний альбом)

Міні-готель поділено на наступні основні зони:

1. Підземний паркінг. Данна зона передбачена для гостей з власним транспортом, комфортний транспортна розв'язка, наступним плюсом є те що ця зона також діє як укриття.

2. Технічні приміщення. Передбачено різні види приміщень такі як: пральня + хімчистка, опалювальне, каналізаційне + водопостачання, службове, електротехнічне, протипожежне, вентиляційне та для працівників готелю.



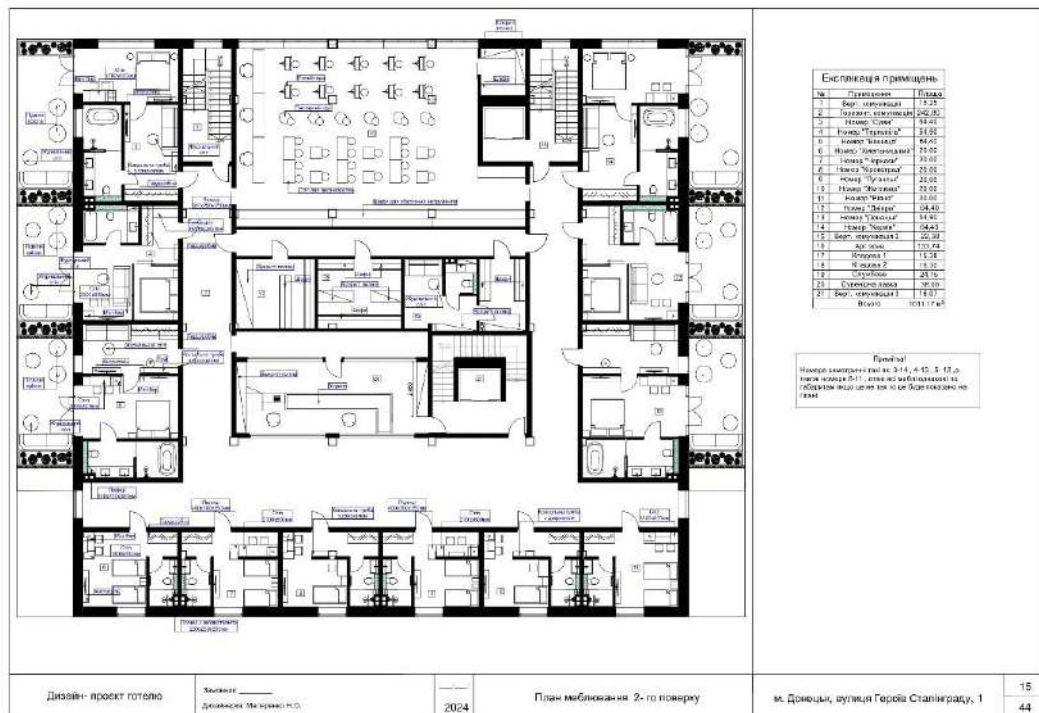
Мал. 3.4.2. План I поверху (всі малюнки з проекту, що представлені у якості ілюстрацій – є розробкою автора, див. графічний альбом)

Об'єкт поділено на наступні основні зони:

1. Приймально-вестибюльна група. В даній зоні передбачено приймальну зону для гостей, комфортні сидіння, фото зону, стійку для реєстрації та видачі ключів, також віртуальна кімната.

2. Ресторан. У ресторані передбачено столи різних розмірів та типів (для двох осіб, сімейних або групових), стільці та крісла, барна стійка та барні стільці, кухня а також вихід на терасу.

3. Санвузли. Санвузли містять унітази, умивальники, дзеркала, пеленальний стіл, приладдя для особистої гігієни і окремо для людей з обмеженими можливостями.



Мал. 3.4.3 План II поверху (всі малюнки з проекту, що представлені у якості ілюстрацій – є розробкою автора, див. графічний альбом)

Об'єкт поділено на наступні основні зони:

1. Арт зона. В даній зоні передбачено творчу зону для гостей, комфортна атмосфера, різні види занять такі як: гончарство, писанкарство та малювання.

2. Номерний фонд. У гостьових кімнатах є ліжка, приліжкові столики, шафи для одягу, письмові столи та стільці, телевізори, телефони, настінні дзеркала, освітлення та зручні крісла або дивани.

3. Сувенірна крамниця. У ній передбачено відкриті полиці з вільним доступом до товару який буде представлено, вітрина з виробами ручної роботи, трофеї воєнного періоду .

4. Санвузли. Санвузли містять унітази, умивальники, дзеркала, душові кабіни, ванни та приладдя для особистої гігієни.



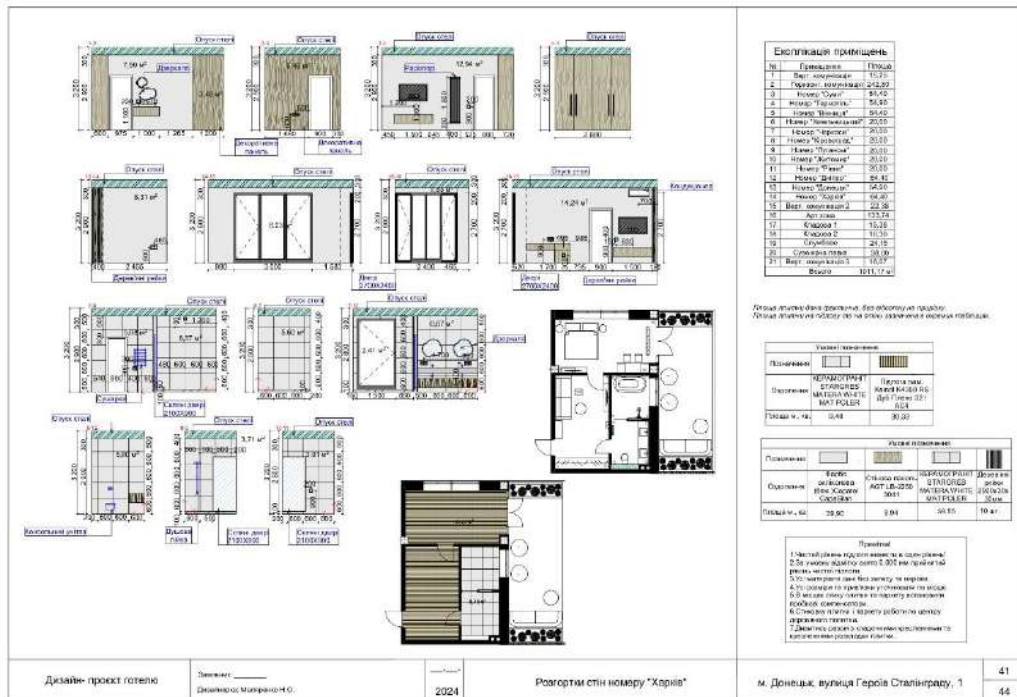
Мал. 3.4.3. План III поверху (всі малюнки з проекту, що представлені у якості ілюстрацій – є розробкою автора, див. графічний альбом)

Об'єкт поділено на наступні основні зони:

1. Дитяча зона. В даній зоні передбачено ігрову кімнату для найменших гостей, комфортна атмосфера, м'які меблі, цікаві розваги.

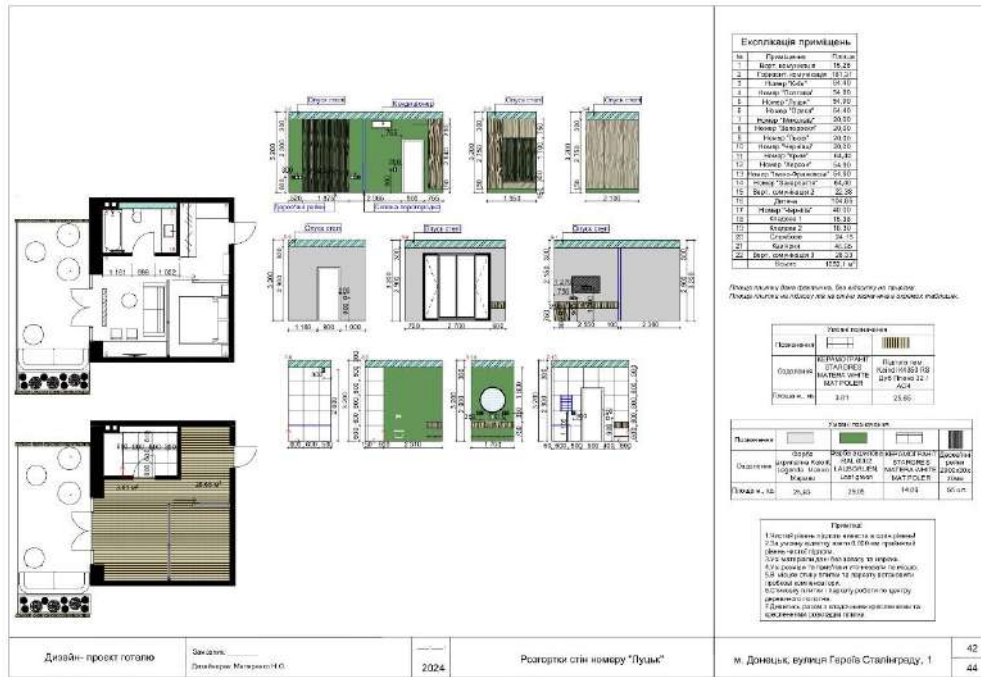
2. Номерний фонд. У гостьових кімнатах є ліжка, приліжкові столики, шафи для одягу, письмові столи та стільці, телевізори, телефони, настінні дзеркала, освітлення та зручні крісла або дивани.

3. Кав'ярня. У ній передбачено столи різних розмірів, стільці, барний стіл та стільці.



Мал. 3.4.5. ЗД вид люксового номеру (всі малюнки з проєкту, що представлені у якості ілюстрацій – є розробкою автора, див. графічний альбом)

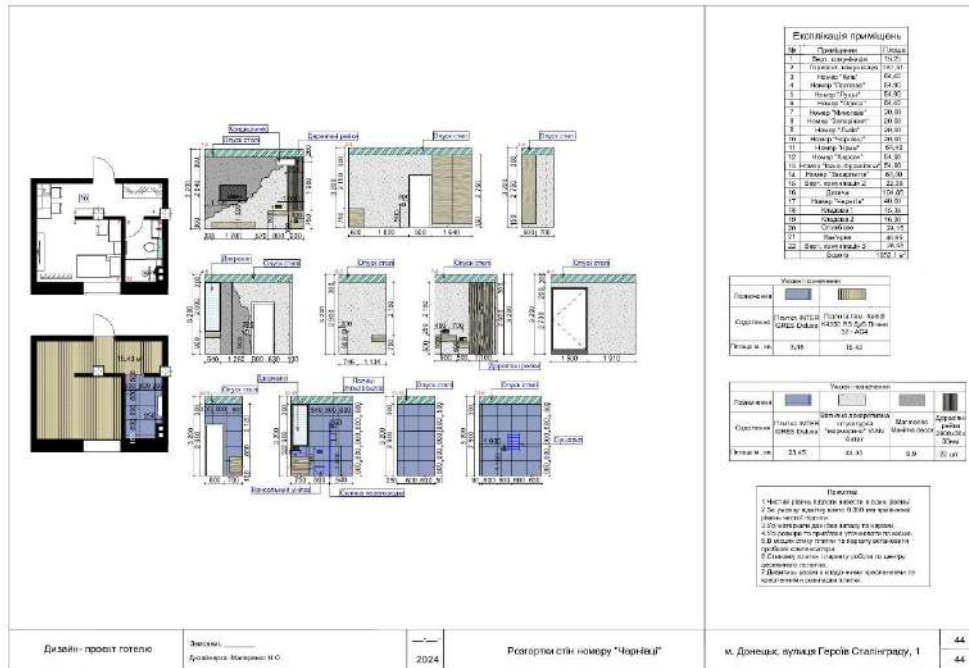
Люксовий номер «Харків» в міні-готелі в стилістиці степ має наступні зони. При вході по ліву сторону розташована консольна тумба разом з дзеркалом. Тут розташувалася вітальня, де гості можуть відпочивати, за цікавими розмовами чи переглядами фільмів. В іншій кімнаті розташована спальня зі зручним ліжком, нічними столиками, читальними лампами та письмовим столом. Вона має приватний характер і забезпечує відокремлення від гостьового простору також присутній вихід на балкон на якому можна сидіти та милуватися даром природи. В санвузлі присутня окремостояча ванна, душова лійка, унітаз, умивальник, та інші зручності для особистої гігієни.





Мал. 3.4.7. ЗД вид люксового номеру (всі малюнки з проєкту, що представлені у якості ілюстрацій – є розробкою автора, див. графічний альбом)

Люксовий номер «Одеса» в міні- готелі в стилістиці море має наступні зони. При вході по ліву сторону розташована консольна тумба разом з дзеркалом, по праву велика шафа для одягу . Тут розташувалася вітальня, де гості можуть відпочивати, за цікавими розмовами чи переглядами фільмів, також присутній вихід на балкон де можна посидіти та милуватися даром природи. В іншій кімнаті розташована спальня зі зручним ліжком 1900x2000мм, приліжковими тумбами, читальними лампами та письмовим столом а також зоною під телебачення. В санвузлі присутня окремостояча ванна, душова лійка, унітаз, умивальник, та інші зручності для особистої гігієни.



Мал. 3.4.8. ЗД вид стандартного номеру (всі малюнки з проекту, що представлені у якості ілюстрацій – є розробкою автора, див. графічний альбом)

Стандартний номер «Чернівці» в міні- готелі в стилістиці гори має наступні зони. При вході по ліву сторону шафа а по ліву письмовий стіл. Відразу ж помітно консольну тумбу з дзеркалом , за перегородкою ліжко 900x2000мм з приліжковою тумбою, читальною лампою напроти антрисоль з телевизором. Ванна кімната з унітазом, умивальником, душем та іншими зручностями для особистої гігієни.

РОЗДІЛ 4. Інженерні рішення застосовані в даному об'єкті

Будівництво міні- готелю одним з головних завдань якого є використання будівельних матеріалів та технологій з низьким екологічним впливом, зменшивши утворення будівельних відходів. Передусім продумати доступність до готелю для людей з обмеженими можливостями, включаючи пандуси, ліфти, спеціальні сантехнічні кімнати та інші адаптації. Обов'язково потрібно передбачити застосування чіткого комплексного набору інженерних рішень, які охоплюють: *архітектурно-конструктивні рішення*, а саме – тип фундаменту обраний монолітний бо він напряду буде залежати від геологічних умов ґрунту та навантажень на будівлю. Стіни зведені з газобетону, а каркас будівлі буде зведений із залізобетонних колон- це несуча конструкція, що складається з вертикальних опор (колон) та горизонтальних елементів (ригелів), які жорстко з'єднуються між собою. Цей тип каркаса широко використовується в будівництві завдяки своїй міцності довговічністю та стійкістю до вогню, жорсткістю, універсальністю. За кількістю прогонів: багатопрогонні вони більш складні та дорожчі, але забезпечують більшу несучу здатність. Загалом, каркас з колон – це міцна, жорстка та універсальна несуча конструкція, що широко використовується в будівництві завдяки своїм численним перевагам. Дах, плоский з покриттям металевого профнастилу, також варто застосувати системи теплоізоляції стін, даху та підлоги з використанням енергоефективних вікон та дверей.

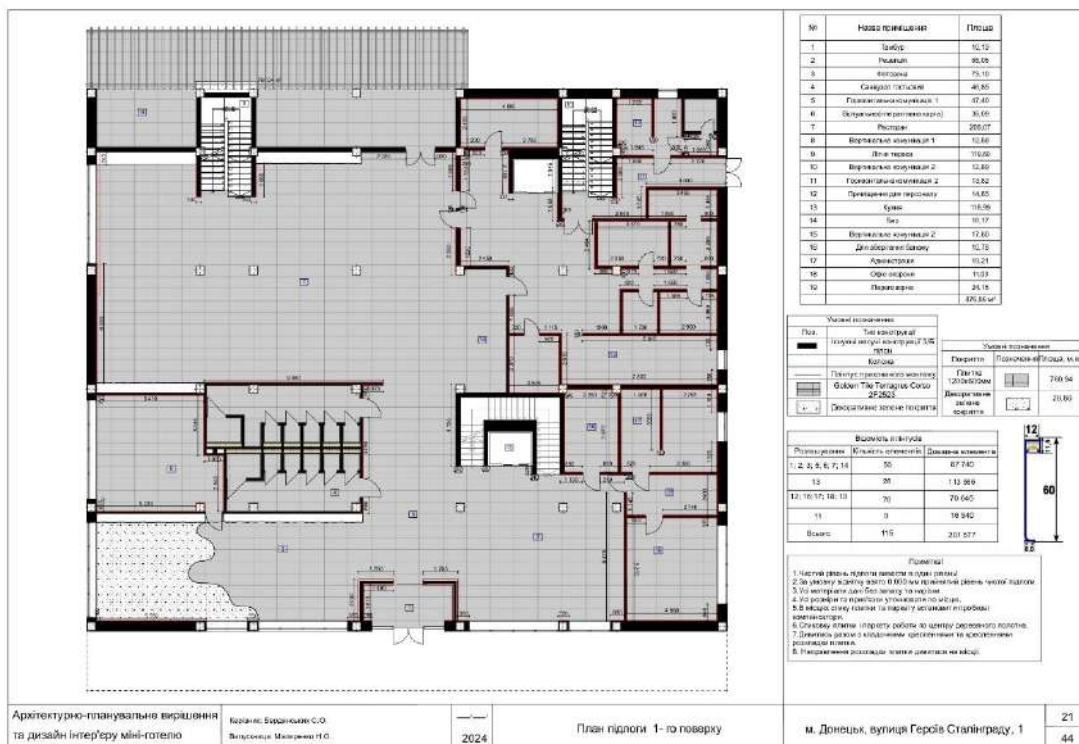
Інженерні системи водопостачання та каналізації готель потребуватиме їх для подачі чистої води та системи каналізації для відведення брудної води. Задля покращення будуть встановлюватися наступне: водозберігаючі сантехнічні прилади, системи збору та повторного використання дощової води, системи контролю та запобігання витокам води. Для забезпечення комфортного мікроклімату в приміщенні буде необхідна система опалення взимку та система кондиціонування влітку, забезпечивши свіже повітря буде необхідна система

вентиляції. Готель потребуватиме потужної системи електропостачання для забезпечення роботи всіх його систем та обладнання. Встановлення енергоефективного освітлення та сантехнічного обладнання. Використання альтернативних джерел енергії, таких як сонячні панелі або теплові насоси. Доволі значними є системи пожежної сигналізації та автоматичного гасіння пожежі, забезпечення системи відеоспостереження на території готелю, а також встановлення систем контролю доступу та охорони. *Інформаційні та комунікаційні системи*: готель потребуватиме системи зв'язку, комп'ютерної мережі, системи доступу до Інтернету та інших інформаційних та комунікаційних систем.

4.1 Конструктивні елементи підлоги та опалення

Піднімаючись сходами цього готелю, відчувається симфонія тепла. Вбудована система підігріву підлоги електрична, проста в монтажі, огортає лагідним теплом. Кожен номер – оазис затишку, де температура піддається вашому контролю завдяки терморегуляторам. Водяні рушникосушки зігрівають рушники після душу, а ще допомагають підтримувати сухість у приміщенні, запобігаючи появі цвілі. Але родзинкою виступає вентиляція, вона керує свіжим повітрям, забезпечуючи його циркуляцію та усуваючи зайву вологість і неприємні запахи. Стильні радіатори в люкс-апартаментах, зігрівають простір, не порушуючи загальної гармонії інтер'єру. Але тепло – це лише одна частина рівняння комфорту. Якісна гідроізоляція підлоги, що оберігає від протікань і, як наслідок, від появи цвілі. Навіть за межами номерів турбота про комфорт та економію не зникає. Енергоефективні матеріали та технології, використані під час будівництва, дозволяють мінімізувати витрати на опалення та електроенергію. Система опалення відповідає усім вимогам пожежної безпеки, гарантуючи спокій гостям. А регулярне обслуговування системи забезпечує її безперебійну роботу, зберігаючи тепло та затишок в осередку цього міні-готелю. Це місце, де кожна деталь, від підігріву підлоги до вентиляції, продумана для створення ідеального балансу між комфортом і економією.

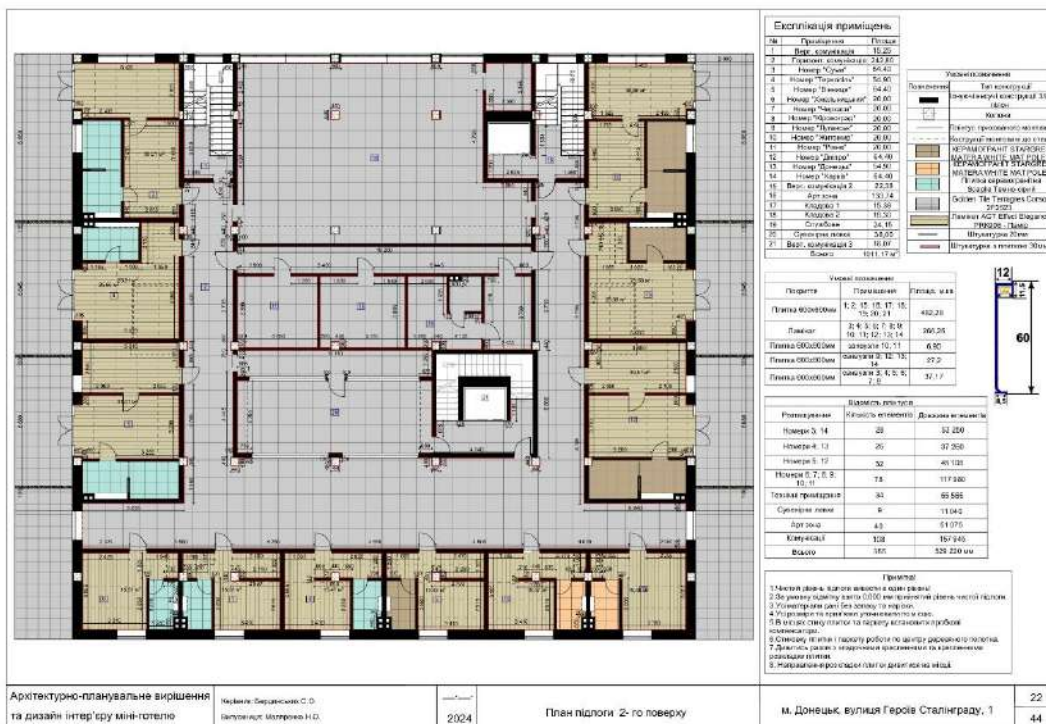
враження маленького оазису посеред готелю. Це зона, щоб сфотографуватися на тлі рослинності, нібито посеред українського лісу або гірського схилу. Такий елемент дизайну не тільки красивий, але й відповідає концепції готелю. Зелені акценти не обмежуються фото зоною. Рослинні композиції, які стратегічно розміщені по всьому готелю, можуть оживити простір і принести частинку української природи всередину. Великі вікна, що забезпечують природне освітлення, посилять цей ефект, створюючи зв'язок із зовнішнім світом.



Мал. 4.1.2. План підлоги I поверху (всі малюнки з проекту, що представлені у якості ілюстрацій – є розробкою автора, див. графічний альбом)

Піднімаючись сходами готелю на 2-й поверх, ви ступаєте не просто на поверх, а назустріч українській природі. Керамогранітна плитка під ногами, що імітує природний камінь в арт зоні і сувенірній крамниці, плитка оживає, перетворюючись на мальовничий пейзаж, який натякає на пригоди. Номери, кожен з яких – унікальний портал до різних куточків України. Відчиняючи двері, позаду залишається плитка від тепер м'який ламінат, нібито занурюючись у

затишок української оселі. Спальня – це тихе святилище, що дарує відчуття тепла та спокою. Але за дверима санвузла плитка повертається, нагадуючи про освіжаючі річки та кристально чисті озера України. Кожен номер – це окрема історія, один може перенести вас у серце українського лісостепу, де плитка на підлозі санвузла зображує танцюючі маки, інший в степи, де плитка нагадує про їх безкраїсть з величними териконами, а деякі у затишні ліси Полісся чи величні Карпатські гори, або на глибину морів та озер – кожен зі своїм унікальним дизайном плитки, що відображає місцеву флору.



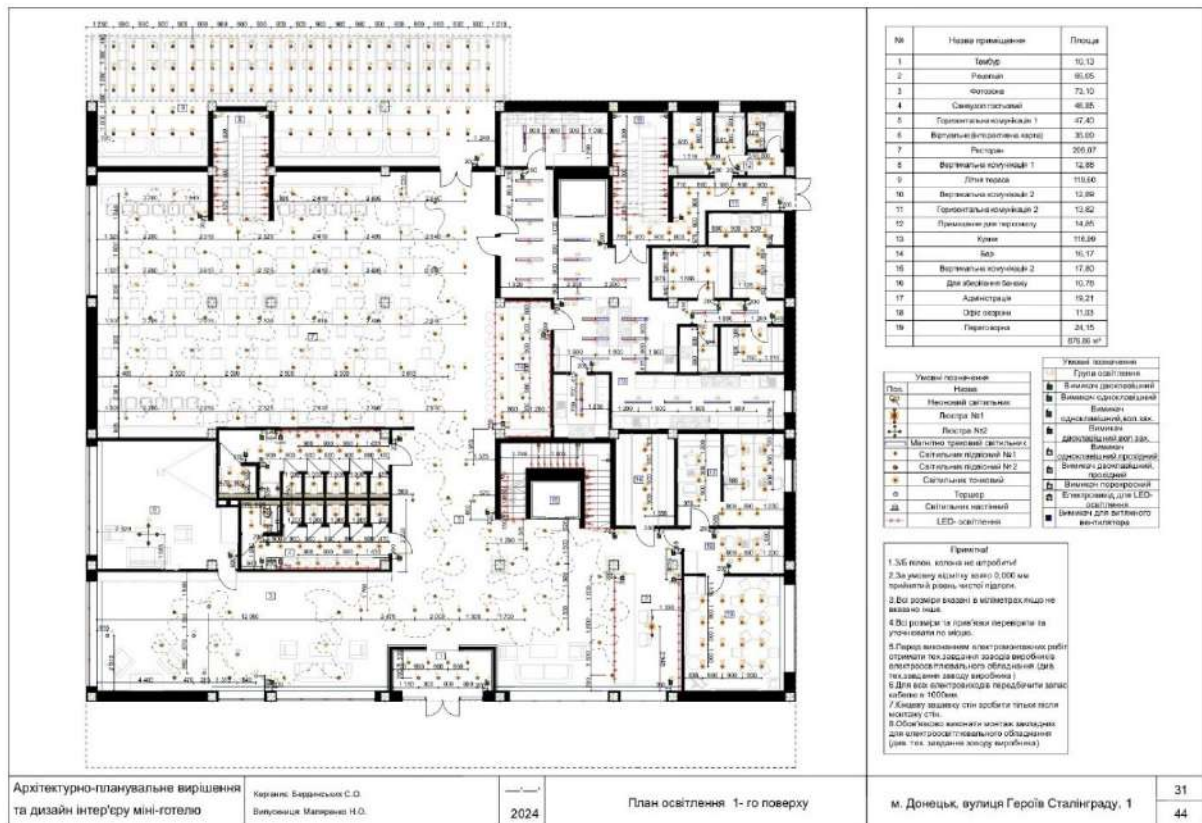
плиткою, створюючи міцний та елегантний простір для гостей.



Мал. 4.1.4. План підлоги III поверху (всі малюнки з проєкту, що представлені у якості ілюстрацій – є розробкою автора, див. графічний альбом)

Міні- готель натхненний українською природою – це більше, ніж місце для сну, а й місце для перезавантаження, де кожен крок наближає вас до природи, навіть якщо ви не виходите з будівлі. Місце, яке розповідає історію України через дизайн, пропонуючи гостям унікальний і незабутній досвід. Зрештою, краса України полягає не тільки в її пейзажах, але й у культурі, традиціях, гостинності. Міні- готель може стати втіленням усіх цих аспектів, пропонуючи місце для пізнання душі України.

спільний орнамент об'єднує елементи української вишиванки. Над рецепцією, сяє активна та велика люстра, зона відпочинку та фото зона пропонують більш камерну атмосферу – торшери у формі рослинності, створюють затишок та відчуття єднання з природою. Віртуальна кімната, навпаки, має окрему люстру більш футуристичного дизайну. Неонові відблиски, переплітаючись зі звичайними світильниками, супроводжують вас далі.



Мал . 4.2.2. План освітлення I поверху (всі малюнки з проєкту, що представлені у якості ілюстрацій – є розробкою автора, див. графічний альбом)

ВИСНОВКИ ТА РЕЗУЛЬТАТИ ПРОЕКТУВАННЯ

Цей міні-готель – це не просто місце проживання, а й втілення ідеї поєднання автентичності української культури з комфортом і функціональністю. Він розроблений з урахуванням потреб гостей та працівників, щоб забезпечити їм приємне та зручне перебування.

Головним завданням проєкту було розробити міні-готель, який відповідав би таким вимогам:

- Зручне та комфортне планування простору: Номери, ресторан, арт-зона, кав'ярня, сувенірна крамниця, дитяча кімната та просторе лобі повинні бути зручними для проживання гостей та роботи працівників.
- Збереження стилю, композиції та функціонального розташування об'єкту: Міні-готель має гармонійно вписуватися в навколишнє середовище та відповідати загальній концепції місцевості.
- Врахування автентичності української культури: Дизайн приміщень, використання матеріалів та декору повинні підкреслювати українську культуру та історію.

В рамках проєкту було розроблено:

- 25 номерів готелю: Номери ретельно спроектовані з урахуванням потреб гостей, зручного розміщення меблів, оптимального освітлення.
- Ресторан на 100 осіб: Ресторан пропонує гостям смачні страви української кухні в затишній атмосфері.
- Фотозони: Фотозони дозволяють гостям зробити пам'ятні фото на тлі мальовничих краєвидів або тематичних декорацій.
- Арт-зону: Арт-зона знайомить гостей з українським мистецтвом та дає можливість придбати сувеніри.
- Кав'ярню: Кав'ярня пропонує гостям каву, чай, десерти та інші напої.
- Сувенірну крамницю: Сувенірна крамниця пропонує гостям широкий вибір сувенірів з українською тематикою.

- Дитячу кімнату: Дитяча кімната обладнана іграшками та розвагами для дітей різного віку.
- Просторе лобі: Лобі готелю – це затишне місце, де можна відпочити, почитати книгу або попрацювати за ноутбуком.

Теоретична частина проєкту включає:

- Пояснювально-розрахункову документацію:
Основна характеристика готелю.
Стилістика.
Аналіз планування.
Функціональне розташування та наповнення об'єкту.
Аналіз літератури та подібних проєктів.
- Гігієнічні, технічні та естетичні характеристики:
Забезпечення комфорту проживання.
Соціальна ефективність житлового середовища.

Дизайн приміщень міні-готелю включає:

- Використання матеріалів, які підходять концептуально:
Натуральні матеріали: дерево, камінь, льон.
Традиційні українські орнаменти.
Елементи українського народного ремесла.
Ергономіку та комфорт (зручні меблі)
Оптимальне освітлення.
Функціональне планування.

Міні-готель – це місце, де гості можуть відчувати атмосферу української культури та історії, а також насолодитися комфортом і функціональністю. Цей проєкт є втіленням ідеї єднання традицій та сучасності, а також прикладом того, як можна створити затишний та привабливий простір для відпочинку та роботи.

Список використаних джерел:

1. Народна архітектура України в ілюстраціях/ Самойлович В.П.- Київ : Абрис. 1999. 281 с. : іл.
2. Дерев'яна монументальна архітектура Лівобережної України/ Таранушенко С.А. – Харків : Харківський приватний музей міської садиби. 2012. 652 с.: іл.
3. Основи готельної справи : навч. посіб./ Круль Г.Я.- Київ : Центр учбової літератури. 2011. 368 с.
4. Проектування об'єктів готельно-ресторанного господарства : навч. посіб. / Терешкін О.Г., Балацька Н.Ю.- Київ: ХДУХТ, 2012. 340 с. 2016. 135 с.
6. Готельно-ресторанний бізнес : навч. посіб./ Нечаюк Л.- Київ : Центр навчальної літератури. 2003. 346 с.
7. Основи готельного менеджменту : навч. посіб./ Роглев Х.Й.- Київ : Кондор. 2005. 408 с.
8. Державні будівельні норми України В.2.2-20:2008. Будинки і споруди. Готелі. Київ : Мінрегіонбуд України. 2009. 22 с.
9. Громадські будинки та споруди. - Київ : Мінрегіонбуд України. 2019. 47 с.
10. Основи біодизайну : навч. посіб./ Михайленко В.Є., Кащенко О.В. — Київ :иКаравела. 2011. 224 с.
13. Проектування готелів : навч. посіб. [для студ. вищ. нач. закл.] / Мазаракі А.А., пересічний М.І., Шаповал С.Л. та ін. ; за ред. Мазаракі А.А.- Київ : Київ. нац. торг. -екон. ун-т. 2012. 340 с.
14. Основи готельної справи/ Руденко В.П. - Чернівці : Книги - ХХІ. 2012. 379 с.
15. Нойферт Е. Будівельне проектування: Пер. з нім. Сорокове вид., перероблене і доповнене/ Е. Нойферт.- Київ: Видавництво Фенікс. 2017. 624с.:іл.
16. Національний стандарт України ДСТУ 4269:2003 Послуги туристичні. Класифікація готелів. Чинний від 01.07.2004.

17. Національний стандарт України ДСТУ 4527:2006 Послуги туристичні. Засоби розміщення. Терміни та визначення. Чинний від 01.10.2006.

18. Державні будівельні норми України ДБН В.1.1-7:2016 Пожежна безпека об'єктів будівництва. Загальні вимоги.- Київ: Мінрегіонбуд України. 2017. 44 с.

19. Державні будівельні норми України ДБН В.2.2- 9:2018 Громадські будинки та споруди. Основні положення- Київ: Мінрегіонбуд України 2019. 27с.

20. Архітектурне проектування житла. Нотатки з досвіду архітектора-практика: навч. посібник / В.І. Книш. – Київ: КНУБА; А+С, 2012. – 176 с.

Посилання :

21. <https://infodon.org.ua/pedia/736>

22. https://uk.wikipedia.org/wiki/%D0%9F%D0%B0%D1%80%D0%BA_%D0%BA%D1%83%D0%BB%D1%8C%D1%82%D1%83%D1%80%D0%B8_%D1%96_%D0%B2%D1%96%D0%B4%D0%BF%D0%BE%D1%87%D0%B8%D0%BD%D0%BA%D1%83_%D0%BC%D1%96%D1%81%D1%82%D0%B0_%D0%94%D0%BE%D0%BD%D0%B5%D1%86%D1%8C%D0%BA%D0%B0

23. <https://levcityhotel.com/>

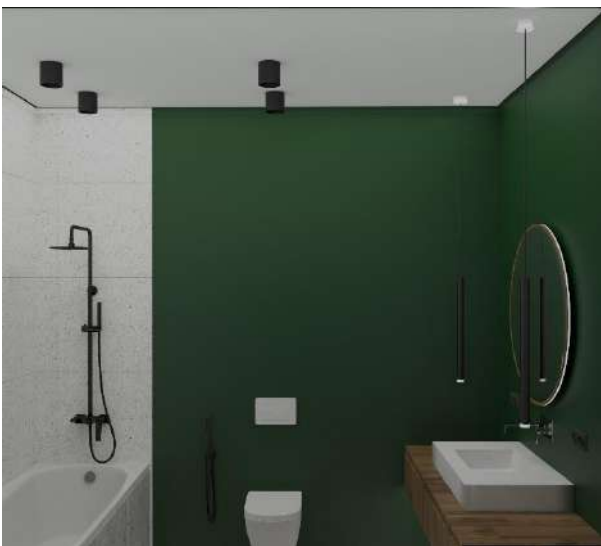
24. <https://www.booking.com/hotel/ua/hotel-black-cube.uk.html>

25. <https://acc.cv.ua/news/storystorynka/tehnologichno/v-kitayi-pobuduvali-gotel-u-formi-kubika-rubika-foto-61534>

26. <https://starapravda.com.ua/>

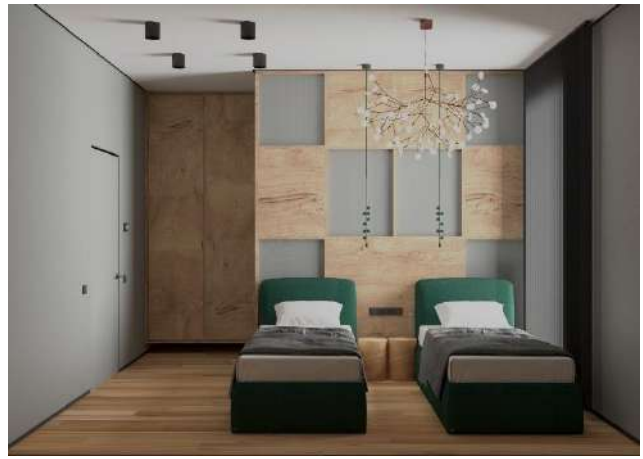
27. <http://ukarpatah.com.ua/ua/poljanytsja/istoriya.html>

Додаток 1. Альбом візуалізацій





Мал .1.1- 7. Візуалізації номеру «Луцьк» стилісика полісся





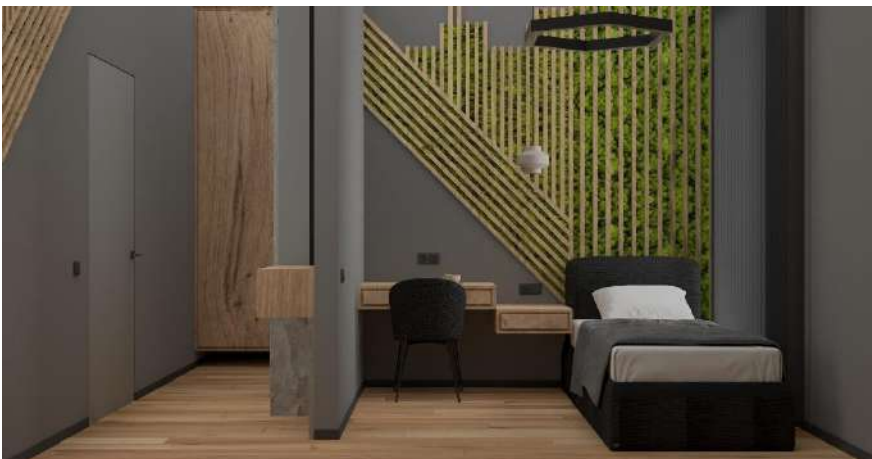
Мал . 1.8- 14. Візуалізації номеру «Хмельницький » стилісика лісостеп

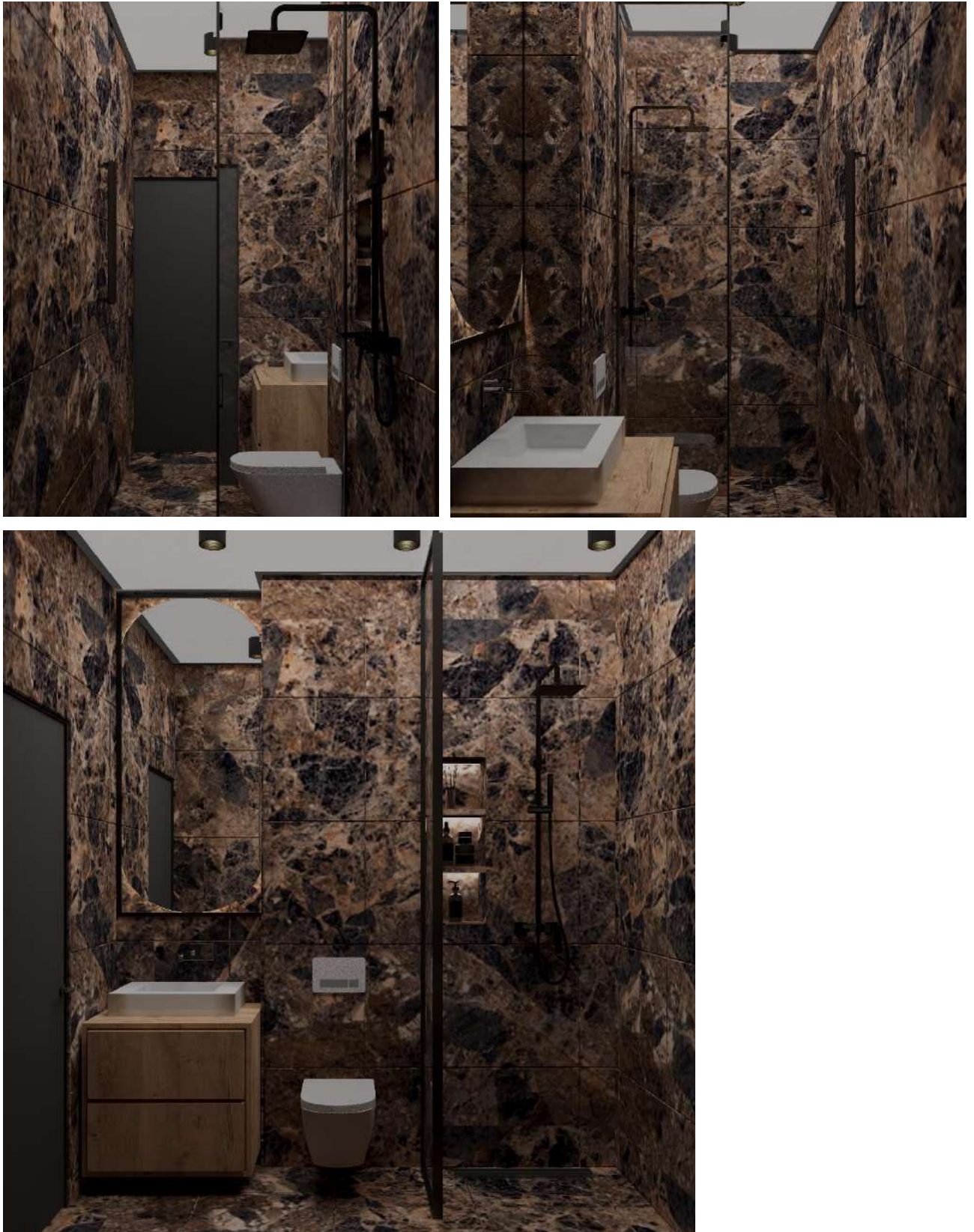






Мал . 1.15- 27. Візуалізації номеру «Донецьк » стилісика степ





Мал . 1.28- 34. Візуалізації номеру «Чернівці » стилісика гори









Мал . 1.35- 48 . Візуалізації номеру «Одеса» стилісика море