

УНІВЕРСИТЕТ ЕКОНОМІКИ ТА ПРАВА «КРОК»
Кафедра дизайну

«Допускається до захисту»:
Завідувач кафедри дизайну

“ _____ ” _____ 202_ р.

***ТЕМА ВИПУСКНОЇ КВАЛІФІКАЦІЙНОЇ
РОБОТИ (ПРОЕКТУ):***

***Дизайн-проект модульного будинку для
тимчасового проживання***

освітнього ступеня «бакалавр»,
з галузі знань – 02 «культура і мистецтво»
спеціальність - 022 «дизайн»,
освітня програма – «дизайн середовища».

Пояснювальна записка

Студент-випускник: Чебан Павло Валентинович _____

Керівник випускної роботи:

ЗАВДАННЯ

ВСТУП

РОЗДІЛ I. Аналіз вихідних даних та наведення результатів натурального обстеження об'єкту проектування

1.1 Аналіз ситуації. Зовнішній простір

1.2. Внутрішній простір. Інтер'єр

РОЗДІЛ II.

2.1. Аналоги та прототипи даного проекту (вітчизняний та зарубіжний досвід)...

**РОЗДІЛ III. Проектні рішення
Обґрунтування дизайн-концепції**

1.КОНЦЕПЦІЇ

2.ПЛАНУВАЛЬНІ РІШЕННЯ

3.ВІЗУАЛІЗАЦІЇ

.....

УНІВЕРСИТЕТ ЕКОНОМІКИ ТА ПРАВА «КРОК»

Кафедра дизайну

«З А Т В Е Р Д Ж У Ю» -

Завідувач кафедри дизайну

«____» _____ 202__ р.

З А В Д А Н Н Я

на виконання випускної кваліфікаційної роботи (проекту)

освітнього ступеня бакалавр

студентом 4 курсу Чебаном Павлом Валентиновичем

1. Тема випускної роботи «Дизайн-проект модульного будинку для тимчасового проживання»

прийнята рішенням засідання кафедри № _____ від “ _____ ” _____ 202 р.

Керівник _____

прізвище, ім'я, по-батькові, посада, науковий ступінь, звання

2. Вихідні дані до проекту, які отримав студент _____

3. Термін здачі студентом закінченої роботи _____

4. Зміст пояснювальної записки (перелік питань, що передбачаються до розробки)

5. Перелік матеріалів графічної частини ____

Завдання видано до виконання «____» _____ 202 р.

Завдання прийнято до виконання _____ «____» _____ 202 р.

ВСТУП:

Війна, жахливі бойові дії на сході України не тільки призвели до загибелі безлічі невинних людей, але й суттєво пошкодили житловий фонд у регіонах, особливо у тих містах, що перебувають під окупацією. Ця нелюдська реальність залишила багато сімей без домівки, змушуючи їх зазнавати страждань та безпередумно шукати притулок де завгодно.

Моя дипломна робота присвячена створенню затишного та практичного житла саме для таких сімей, які стали жертвами війни. Метою мого проекту є створення надійного і комфортного простору для відновлення життя та відновлення сімейного благополуччя. Я прагну створити житло, що відповідає сучасним стандартам, а також забезпечує функціональність, зручність та естетичність.

Під час розробки цього проекту, я ґрунтовно досліджую вимоги та потреби сімей, які втратили свої домівки, враховуючи особливості їх життя, забезпечуючи оптимальну площу, планування та функціональне зонування. Крім того, я ознайомився з аналогами та прототипами модульних будинків, які вже реалізовані в Україні та за її межами.

РОЗДІЛ І.

Аналіз вихідних даних:

Простір повинен мати достатню площу для розміщення комплексу модульних будинків, враховуючи потреби сімей. Він може бути відведений на значній площі

з можливістю розширення в майбутньому. Також важливо мати належну інфраструктуру, яка забезпечує доступ до енергопостачання, водопостачання та систем водовідведення.

Потенціал для розвитку:

Простір повинен мати потенціал для подальшого розвитку та удосконалення. Це може включати можливості для створення додаткових зелених зон, спортивних майданчиків, дитячих майданчиків та інших об'єктів, які підвищують якість життя мешканців.

Крім того, важливо звернути увагу на безпеку та навколишнє середовище. Простір повинен бути віддаленим від небезпек, таких як потенційні небезпеки пов'язані з дорожнім рухом, індустриальними об'єктами або іншими ризиковими факторами.

Внутрішній простір. Інтер'єр

В цьому розділі буде проведено аналіз внутрішнього простору модульних будинків. Враховуючи важливість створення комфортних, функціональних та затишних умов проживання, розглянемо наступні аспекти:

1. Площа та планування

Важливе для розробки модульних будинків - це розрахунок оптимальної площі та розмірів, щоб забезпечити комфортне та функціональне проживання. Враховуючи потреби та обмеження сімей, існують наступні аспекти:

Розміри модульних будинків:

Потрібно визначити оптимальні розміри модульних будинків, щоб забезпечити достатню площу для зручного проживання. Можна розглянути різні варіанти, включаючи одно- та багатоповерхові будинки, забезпечуючи достатню кількість простору для спалень, вітальні, кухні, санвузлів та інших функціональних зон.

Розміри модульних будинків можуть варіюватися залежно від потреб та обмежень сімей. Нижче наведено опис різних варіантів розмірів, які можуть бути використані для забезпечення достатньої площі:

Одноповерхові модульні будинки:

Малий розмір: Цей варіант підходить для невеликих сімей або одноосіб. Він має компактну площу, що включає спальню, вітальню, кухню та санвузол.

Середній розмір: Цей варіант може бути придатним для середніх розмірів сімей. Він має додаткові спальні, простору вітальню, кухню та санвузли.

Великий розмір: Цей варіант підходить для великих сімей або сімей з багатьма членами. Він має більше спалень, простору вітальню, окрему кухню та декілька санвузлів.

Багатоповерхові модульні будинки:

Міні-багатоповерхові будинки: Цей варіант дозволяє ефективно використовувати вертикальний простір. Він може включати кілька поверхів зі спальнями, вітальними, кухнями та санвузлами.

Середні-багатоповерхові будинки: Цей варіант підходить для більших сімей

або сімей з дітьми. Він може мати більше поверхів з окремими спальнями, вітальнями, кухнями та санвузлами.

Високі багатопверхові будинки: Цей варіант призначений для багаточисельних сімей або спільнот. Він може включати багато поверхів з численними спальнями, великою вітальнею, просторою кухнею та багатьма санвузлами.

Адаптивне планування:

1.Змінне розміщення приміщень: Модульні будинки можуть мати гнучку систему перегородок та розташування стінок, що дозволяє змінювати конфігурацію приміщень залежно від потреб. Наприклад, стінки можуть бути легко переміщені або видалені, щоб об'єднати дві кімнати в одну або створити більший простір для вітальні або кухні.

2.Функціональне зонування: Планування може передбачати розмежування приміщень на функціональні зони, такі як спальні, вітальня, кухня, робочий простір і т. д. Це дозволяє сім'ям використовувати простір ефективно, забезпечуючи відокремлені зони для різних потреб.

3.Модульна добудова: Модульні будинки можуть бути спроектовані з урахуванням можливості розширення у майбутньому. Наприклад, можна передбачити додаткові модулі або простір для добудови нових кімнат або функціональних зон. Це дає можливість сім'ям розширювати свої будинки, якщо вони мають потребу у більшому просторі.

Ефективне використання простору

1. Вбудовані шафи: Використання вбудованих шаф дозволяє максимально використовувати простір і забезпечує зручне зберігання речей. Вбудовані шафи можуть бути розташовані у прихожій, спальнях, кухні та інших функціональних зонах.

2. Стеле та підлогові конструкції для зберігання: Використання стель та підлогових конструкцій для зберігання дозволяє оптимізувати використання вертикального простору. Наприклад, стеле можуть бути обладнані полицями чи системами підвісних контейнерів для зберігання речей, а підлогові конструкції можуть мати вбудовані шухляди або сховища.

3. Розумне розміщення меблів та обладнання: Планування приміщень повинно враховувати оптимальне розташування меблів та обладнання для максимального використання простору. Розгляньте компактні меблі, які мають вбудовані функції зберігання, а також використовуйте стіни та куточки приміщень для оптимізації простору.

4. Мінімізація втратного простору та розумне розміщення меблів і обладнання сприятимуть створенню простору, який ефективно задовольнятиме потреби та забезпечуватиме зручність та функціональність модульного будинку.

2. Функціональне зонування

У процесі розробки модульних будинків для українських сімей, велика увага приділяється таким функціональним зонам:

Спальні.

Батьківська спальня: Батькам потрібно забезпечити простору для відпочинку та

приватності. Оптимальним варіантом може бути достатньо простора для двоспального ліжка, комоду або шафи для зберігання одягу та особистих речей, а також невеликий куточок для сидіння чи робочого столу, якщо є необхідність.

Дитячі спальні: Для дітей важливо мати комфортний та безпечний простір для сну та гри. Кількість та розмір дитячих спалень може залежати від віку та статі дітей. Наприклад, для двох дітей можна розглянути варіанти окремих односпальних кімнат або двокеррових спалень з розташуванням ліжок у протилежних кутах, щоб забезпечити їм приватність. Крім того, в спальнях слід передбачити достатньо місця для зберігання іграшок та одягу.

Спільна зона: Помимо спалень, важливо також мати спільну зону, яка може включати вітальню, відкриту кухню та їдальню, де сім'я може проводити час разом. Це простір, який сприяє спілкуванню, грі та спільним заняттям, таким як приготування їжі чи гра в настільні ігри.

Кухня та їдальня:

Кухня відіграє центральну роль у сімейному житті. Функціональна та зручна кухонна зона, де можна готувати їжу та проводити час разом, є важливою складовою модульних будинків. Кухню можна об'єднати з кімнатою відпочинку на першому поверсі, таким чином можна трішки розширити простір.

Вітальня та зона відпочинку:

Розміщення м'яких меблів: можна помістити комфортний диван-ліжко або кутовий диван у вітальні. Це забезпечить місце для сімейного відпочинку та створить атмосферу затишку. Також не треба забувати про крісла або пуфи.

Телевізор та розваги: Телевізор варто ставити напроти дивану (ліжку), де буде збиратися сім'я щоб відпочити. Ставити телевізор на телевізійну шафу або вішати на стіну, буде вже по бажанню замовника, якщо в сім'ї немає тварин, телевізор можна сміливо залишити на шафі, якщо є домашня тварина, то краще повісити на стіну.

Книжкові полиці та простір для хобі: Щоб зона відпочинку не була пустою, можна поставити полиці, на яких можна буде зберігати книги або експозиції сімейних колекцій. Також варто врахувати потреби в просторі для хобі, такому як малювання, рукоділля або гра на музичних інструментах.

Робочий простір: У сучасному світі все більше людей працюють з дому. Тому варто розглянути можливості впровадження зручного та функціонального робочого простору, де можна працювати, вивчати або займатися творчістю без зайвих відволікань.

3. Ергономіка та комфорт

3.1.Розташування меблів та обладнання:

Кухня:

1.Розташування кухонного столу та плити повинно забезпечувати достатній простір для приготування їжі та комфортну робочу зону.

2.Висота робочих поверхонь повинна бути належним чином налаштована для зручності приготування їжі без надмірного нахилення або напруження.

3.Розташування шафок та полиць повинно бути оптимальним, забезпечуючи

легкий доступ до посуду, кухонного приладдя та інших предметів.

4.Важливо враховувати планування простору для холодильника, духовки, посудомийної машини та інших кухонних пристроїв, щоб забезпечити зручність використання та ефективність роботи.

Вітальня:

1.Розташування дивану, крісел та столика відповідно до розмірів та форми приміщення, забезпечуючи комфортну зону для відпочинку та розваг.

2.Оптимальна висота столика для кави або столика біля дивану, щоб забезпечити зручний доступ до напоїв та інших предметів.

3.Розташування шаф або полиць для зберігання книг, розважального обладнання та декоративних елементів.

Спальня:

1.Розташування ліжка залежить від розміру та конфігурації кімнати. Важливо забезпечити достатній простір для комфортного розміщення ліжка та зручний доступ з обох боків.

2.Розташування шаф або гардеробної системи повинно бути враховане для забезпечення достатнього місця для зберігання одягу та особистих речей.

3.Правильне розташування нічних столиків або полиць поруч з ліжком для зручності розміщення освітлення, книг та інших предметів.

Ванна кімната:

1.Оптимальна розташованість сантехніки, такої як умивальник, ванна або душова кабіна, унітаз, залежить від розміру та конфігурації ванної кімнати.

2.Зручний доступ до полиць, шафок або шаф для зберігання рушників, косметики та інших ванних аксесуарів.

3.2.Освітлення:

Освітлення внутрішнього простору модульних будинків включає природне освітлення, штучне освітлення та можливість використання регульованого освітлення. Кожен з цих аспектів має важливе значення для створення комфортного та приємного середовища для мешканців.

Природне освітлення:

Природне освітлення є надзвичайно важливим для створення світлого та природного атмосферного середовища всередині будинку. Планування великих вікон, французьких балконів або скляних дверей у приміщеннях дозволяє максимально використовувати природне освітлення. Воно допомагає створити візуальну зв'язок з навколишнім середовищем, забезпечує добре освітлення приміщень і сприяє енергозбереженню.

Штучне освітлення:

Штучне освітлення використовується для доповнення природного освітлення та забезпечення належного освітлення приміщень в умовах недостатнього природного світла. Враховуючи функціональність та естетику, ми розглядаємо різні джерела штучного освітлення, такі як люстри, світильники, настінні та настільні лампи, а також використання світлодіодних технологій для ефективного та енергозберігаючого освітлення.

Регульоване освітлення:

Регульоване освітлення дозволяє змінювати інтенсивність світла в

приміщенні в залежності від потреб мешканців та конкретної ситуації. Це може бути досягнуто за допомогою диммерів, датчиків руху або програмованої системи керування освітленням. Регульоване освітлення не лише забезпечує комфорт, але й дозволяє створювати різні настрої та атмосферу в приміщенні, зокрема, підсвічування окремих зон або створення приглушеного освітлення для релаксації.

Забезпечення відповідного освітлення внутрішнього простору модульних будинків допомагає створити комфортну та затишну атмосферу для мешканців. Ми розглядаємо різні аспекти освітлення, включаючи природне, штучне та регульоване освітлення, з метою забезпечення оптимального освітлення, енергоефективності та зручності для мешканців.

3.3.Вентиляція та клімат-контроль:

Системи вентиляції:

Механічна вентиляція: Використання вентиляційних систем з притоком та витяжкою повітря для постійного обміну повітря всередині будинків. Це дозволяє забезпечити постійне постачання свіжого повітря та видалення відпрацьованого повітря.

Природна вентиляція: Використання природних притоків повітря через вікна, двері та вентиляційні отвори для забезпечення циркуляції повітря всередині будинків.

Кондиціонування повітря:

Спліт-системи кондиціонування: Використання енергоефективних спліт-систем, які забезпечують охолодження та обігрів повітря в будинку. Ці системи

можуть бути розміщені у кожному окремому модулі будинку, дозволяючи регулювати температуру в кожному приміщенні окремо.

Рециркуляційні системи кондиціонування: Використання систем, які переробляють повітря всередині будинку, очищують його та забезпечують оптимальну температуру. Це дозволяє економію енергії та покращення якості повітря.

Оптимальні режими контролю температури:

Термостатичне керування: Використання термостатів для автоматичного регулювання температури всередині будинку. Це дозволяє підтримувати комфортну температуру та ефективно використовувати енергію.

Зонування: Розділення будинку на зони, кожна з яких може мати окремий контроль температури. Це дозволяє мешканцям налаштовувати температуру в кожній зоні відповідно до їх власних потреб.

3.4.Акустичний комфорт:

Матеріали, які поглинають звук: Це можуть бути звукоізоляційні панелі, акустичні плити, пінопласт або інші матеріали з високою звукоізоляційною ефективністю. Використання таких матеріалів у будівельному процесі допоможе знизити проникнення зовнішнього шуму в середину будинку та зменшити ехо в приміщеннях.

Розробка оптимального планування: Розміщення шумоемких приміщень, таких як кухня або ванна кімната, віддалено від спальних або відпочинкових зон. Крім того, треба продумати оптимальне розташування стін, дверей та вікон, щоб забезпечити мінімальну передачу звуку між приміщеннями.

4. Меблі та обладнання

Вітальня:

Компактний диван-ліжка, який можна розкласти для створення додаткового спального місця.

Кофейний столик з вбудованими полицями або ящиками для зберігання предметів.

Складний стіл або стілець, які можна легко зберігати, коли вони не використовуються.

Книжкова полиця, яка може вмістити багато книжок та декоративних предметів, займаючи мінімум місця.

Їдальня:

Розкладний стіл з можливістю змінювати його розмір в залежності від кількості гостей.

Складні або стільці з надійною конструкцією, які можна легко скласти і зберігати після використання.

Вбудовані шафи або полиці для зберігання посуду та столових приборів, що дозволяють максимально використовувати простір.

Спальня:

Ліжка зі зберігальним простором, яке дозволяє зберігати постільну білизну та інші речі.

Компактний шафа з гармошками або висувними ящиками для зберігання одягу та особистих речей.

Вбудовані полички або полиці настінного кріплення, що замінюють традиційні столики чи комоди.

Системи опалення:

Енергоефективні котли, що використовують відновлювальні джерела енергії, такі як сонячні колектори або геотермальні насоси.

Теплові насоси, які використовують енергію з навколишнього середовища для опалення будинку.

Системи підігріву підлоги, які забезпечують рівномірне та комфортне тепло у приміщеннях.

Системи кондиціонування повітря:

Енергоефективні інверторні системи кондиціонування, які адаптуються до потреб приміщення та забезпечують ефективне використання енергії.

Вентиляційні системи з рекуперацією тепла, що дозволяють зберігати тепло, отримане під час провітрювання будинку, та використовувати його для подальшого опалення.

Системи вентиляції:

Рекупераційні вентиляційні системи, які забезпечують постійний потік свіжого повітря в будинку, одночасно зберігаючи тепло з витяжного повітря.

Автоматичні системи управління вентиляцією, які регулюють обсяг та швидкість повітряного потоку залежно від потреб приміщення, забезпечуючи оптимальну ефективність та комфорт.

Системи освітлення:

LED освітлення, яке є енергоефективним та має довгий термін служби.

Автоматизовані системи освітлення, які використовують датчики руху або освітленості для автоматичного включення та вимкнення світла, що допомагає зменшити витрати енергії.

Системи управління енергією:

Системи домашнього автоматизованого управління, які дозволяють моніторити та керувати енергоспоживанням у будинку, включаючи опалення, кондиціонування, освітлення та інші пристрої.

АНАЛІЗ СПОЖИВАЧА, КЛІЄНТА

1. Демографічні характеристики:

Склад сім'ї: дорослі (Мати, Тато), діти, можливо наявність літніх людей або осіб з особливими потребами.

Соціальний статус: Мати або Тато втратили постійну роботу, діти школяри або студенти. Тато, можливо, мобілізований

2. Потреби та вимоги:

Житлові потреби: площа, кількість кімнат, наявність роздільних зон для спальні, вітальні, кухні та санвузла.

Інфраструктурні вимоги: доступ до шкіл, медичних закладів, магазинів, транспортних мереж тощо.

Енергоефективність та комфорт: вимоги щодо теплоізоляції, енергоефективності систем опалення та кондиціонування, доступ до води та електроенергії.

Соціальні та психологічні аспекти:

Потреба в безпеці та стабільності: особливо важлива для сімей, що втратили житло через війну.

Соціальна адаптація: можливість інтеграції в нове житлове середовище та спілкування

з сусідами.

Психологічна підтримка: можливість надання психологічної допомоги та ресурсів для відновлення після втрати житла.

РОЗДІЛ II.

Аналоги та прототипи даного проекту (вітчизняний та зарубіжний досвід)

1.ТМ «Українська мрія»



Розміри всіх модульних будинків спроектовані таким чином, щоб транспортувати їх у готовому та придатному для житла вигляді.

Замовнику залишається лише зняти краном будинок з машини, встановити на фундамент (одномодульні будинки не вимагають монтажу), підключити зовнішні комунікації та занести меблі.

Такі будинки мають безліч плюсів: економічність, можливість неодноразового транспортування, енергоефективність, повна готовність для проживання та ін.

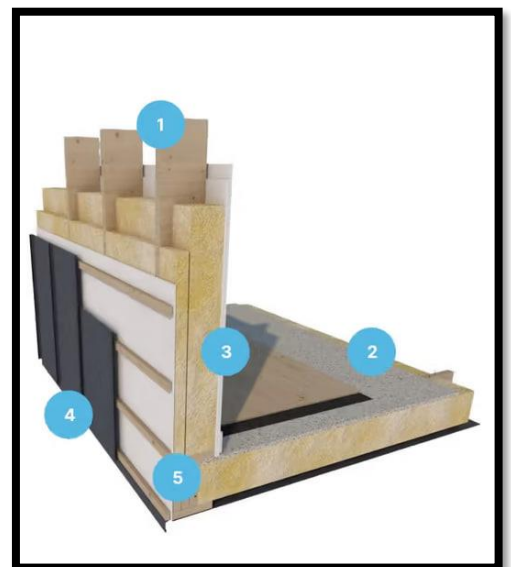
2. prefab будинок від Unitfab



Prefab - будинок, зібраний з великих елементів, виготовлених на фабриці. Елементом може бути частина стіни, стіна чи навіть ціла кімната.

Технологія Unitfab

1. Потужний дерев'яний каркас з сосни після камерної сушки.
2. Стабільна надійна підлога, на яку можна заливати стяжку
3. Дуже теплі стіни.
4. Фасади з планкену,



фальцу чи композитних матеріалів.

5. Гарна звукоізоляція та захист від гризунів.

BAUEN MODULE від BAUEN HAUS

Модульні дерев'яні будинки

BauenModule - це один

(частіше до 20 кв.м.)

або група з'єднаних між

собою модульних будівель,

які повністю збираються

в заводських умовах

і доставляються на місце будівництва в готовому стані з внутрішнім оздобленням "під ключ".



Швидкокомонтовані модульні будинки для цілорічного проживання

BauenModule спроектовані так, що не складе ніяких труднощів прибудувати одну або кілька інших нових будівель через якийсь час, якщо виникне така потреба.



ШВИДКОМОНТОВАНІ МОДУЛЬНІ БУДИНКИ від СИЛАМЕТБУД

будинки-конструктори,
виготовлені з готових
"блок-модулів", що
стикуються в один
повноцінний будинок.



Кожен блок, у стандартному розмірі 6х2.4м, можна використовувати окремо, як самостійну споруду, або в сукупності з іншими блоками, щоб сформувати потрібну площу та композивання простору.

Як виробництво, так і складання модульного будинку – процеси всесезонні.

КАРКАС І ЗОВНІШНЯ ОБРОБКА

1. Несучий каркас: сухий антисептований брус хвойних порід

2. Утеплювач: Базальтова вата Техноніколь, 150мм у підлозі та стелі, 100мм у стінах.

3. Герметично проклеєна пароізоляція в конструкціях підлоги, стін та покрівлі

4. Вітро-гідроізоляція в конструкціях підлоги, стін та покрівлі

5. Дах: профлист або металочерепиця ПК-08

6. Фасади: комбіновані - профнастил ПС-20 та імітація бруса

7. Дерев'яні елементи: дошка та імітація бруса, вуличне захисно-декоративне просочення Vidaron

8. Тераса: соснова терасна дошка, вуличне захисно-декоративне просочення Vidaron

АРТМЕТАЛ УКРАЇНА

Модульний житловий будинок відповідає всім санітарним та пожежним вимогам, оснащений системами опалення та

вентиляції. Має електрообладнання та сантехніку. І може бути виготовлений у будь-якому виконанні.



Фундамент на який встановлюються каркасні будинки.

Бетонний плитний фундамент;

Бетонний стрічковий фундамент;

Шведська плита;

Гвинтові сваї;

Геошурупи;

ФБС блоки та інше.



РОЗДІЛ ІІІ.

Проектні рішення

Обґрунтування дизайн-концепції

1. Опис потреб та вимог клієнта:

Враховуючи ситуацію українських сімей, що втратили житло через війну, основною метою дизайну-концепції є забезпечення функціонального, комфортного та безпечного житла для цієї цільової аудиторії. Українські сім'ї, які зазнали втрати, потребують не лише житла, але й місця, яке сприяє відновленню, безпеці, соціальній включеності та психологічному благополуччю. Дизайн-концепція повинна враховувати такі аспекти, як гнучкість приміщень, практичність планування, забезпечення приватності та спільності, естетичність, енергоефективність та доступність. При цьому, велика увага має приділятися використанню екологічно чистих матеріалів та технологій, що сприяють сталому розвитку та збереженню навколишнього середовища.

2. Вибір основних принципів дизайну:

Зважаючи на потреби та вимоги українських сімей, в обґрунтуванні дизайн-концепції модульних будинків важливо врахувати основні принципи дизайну. Ось детальніше про кожен з цих принципів та їх значення для цільової аудиторії:

Ергономіка: Ергономічний дизайн орієнтується на комфорт та зручність користування простором. Українські сім'ї, які втратили житло, можуть переживати

стресові ситуації, тому важливо створити середовище, що сприяє їхньому фізичному та емоційному комфорту. Наприклад, добре обладнані та організовані кухні, ванні кімнати та спальні забезпечать практичне та зручне використання простору.

Функціональність: Функціональний дизайн передбачає максимальну ефективність використання простору та його пристосування до потреб сімей. Модульні будинки повинні бути гнучкими та адаптивними, з можливістю зміни розташування та функцій приміщень. Це дозволить сім'ям адаптувати простір під свої потреби та змінні умови.

Естетика: Естетичний аспект дизайну має велике значення для відновлення самооцінки та психологічного комфорту сімей. Естетично привабливе оточення сприяє створенню приємної атмосфери та позитивного настрою. Важливо врахувати вподобання та культурні особливості української аудиторії, щоб створити дизайн, який би відповідав їхнім уявленням про красу та комфорт.

Енергоефективність: Врахування енергоефективних рішень у дизайн-концепції дозволить знизити витрати на опалення та електроенергію, а також зменшити екологічний вплив будинків на навколишнє середовище. Використання ізоляційних матеріалів, енергоефективних систем опалення та освітлення

допоможе створити комфортні умови проживання, знизити енергетичні витрати та зберегти ресурси.

Сталість: Врахування принципів сталого дизайну сприятиме збереженню природних ресурсів та зниженню відходів. Використання екологічних матеріалів, відновлюваних джерел енергії та реалізація принципів переробки та утилізації допоможе зменшити негативний вплив на навколишнє середовище та створити екологічно збалансований простір.

3. Аналіз сучасних трендів та інновацій:

Універсальність та модульність: Тренд модульного будівництва надає можливість швидкого монтажу та демонтажу модулів, що дозволяє забезпечити гнучкість у конфігурації та розміщенні приміщень в будинку. Ця універсальність дозволить адаптувати простір під потреби сімей, забезпечуючи високу функціональність та комфорт.

Смарт-технології: Інтеграція сучасних смарт-технологій, таких як системи "розумний дім", енергоефективне освітлення та управління електроприладами, враховує потреби клієнтів у зручності та енергоефективності. Ці інноваційні рішення сприяють економії енергії та забезпечують розумне та комфортне проживання.

Екологічні матеріали: Сучасні тренди у будівництві підкреслюють використання екологічних матеріалів, які є безпечними для здоров'я і довкілля. У дизайн-концепції було обґрунтовано використання таких матеріалів, як відновлювані деревини, природний камінь та екологічно чисті текстильні матеріали. Це відповідає потребі у створенні здорового та екологічно збалансованого середовища для мешканців будинку.

Мінімалістичний дизайн: Тренд мінімалізму у дизайні простору був врахований у концепції для створення естетично привабливого та функціонального середовища. Це дає можливість створити простір, що відповідає сучасним вимогам до естетики та дозволяє зосередитись на необхідних елементах без зайвого завантаження.

4. Опис концепції:

Планування приміщень: Дизайн-концепція передбачає практичні та функціональні рішення для забезпечення комфортного проживання. Приміщення будинку розраховані на максимальну ефективність використання простору. Враховано особливості сімейного життя, зонування на приватні та громадські зони, включаючи відокремлені спальні, вітальню, кухню, санвузли та інші приміщення, щоб забезпечити зручність та комфорт.

Матеріали: Використовуються стійкі, якісні та екологічно чисті матеріали, що забезпечують довговічність та енергоефективність будівлі. Наприклад, стіни можуть бути виготовлені з енергоефективних ізоляційних матеріалів, які забезпечують оптимальний тепло- та звукоізоляційний комфорт. Крім того, використовуються екологічно чисті матеріали, які не мають негативного впливу на здоров'я мешканців.

Енергоефективні ізоляційні матеріали: пенополістирол (EPS) або екструдований пінополістирол (XPS) використовуються для ізоляції стін, даху та підлоги. Вони мають високу теплоізоляційну властивість, що дозволяє зберігати тепло в будинку, знижувати витрати на опалення та покращувати звукоізоляцію.

Екологічно чисті фінішні матеріали:

До таких матеріалів належать: натуральне дерево, бамбукова дошка або коркове покриття для підлоги. Ці матеріали є відновлюваними, природними та естетично привабливими, а також не містять шкідливих речовин і не випускають токсичні випари, сприяючи здоровому середовищу проживання.

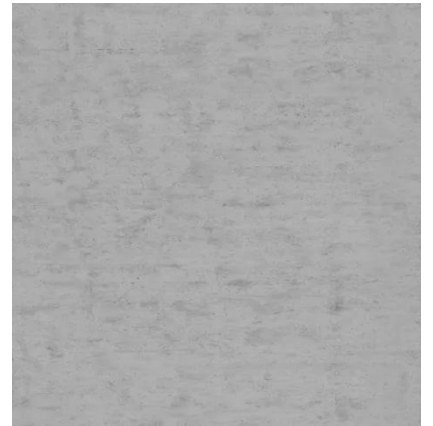
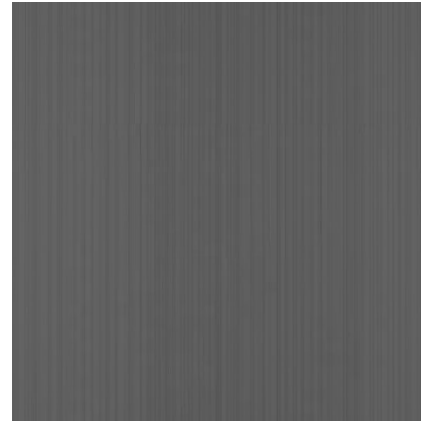
Склопакети з низькопроникним покриттям: Використання склопакетів з покриттям Low-E (низькопроникним покриттям) дозволяє знизити втрату тепла через вікна та покращити енергоефективність будинку. Це допомагає знизити витрати на опалення та забезпечує комфортну температуру всередині приміщень.

Екологічно чисті фарби та покриття: При виборі фарб та покриттів для стін, стелі та інших поверхонь використовуються екологічно безпечні матеріали, які не містять шкідливих речовин, таких як летки органічні сполуки (ЛОС), формальдегід та інші токсичні речовини.

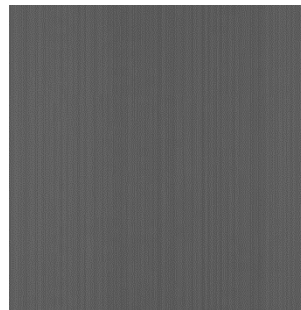
Колірна гамма: Вибір кольорів враховує психологічні та естетичні аспекти. Пастельні та природні відтінки можуть створювати спокійну та затишну атмосферу, сприяючи відновленню після стресових ситуацій. Кольорові рішення також можуть підкреслювати функціональність приміщень та візуально розділяти різні зони в будинку.

Використання природного світла: Дизайн-концепція передбачає оптимальне використання природного світла. Великі вікна, світлові труби та додаткові джерела освітлення сприяють проникненню достатньої кількості природного світла всередину будинку. Це покращує енергоефективність будівлі та сприяє створенню природної та здорової атмосфери для мешканців.

Концепції. Кімната (1)



Концепції. Кімната (2)



Концепції. Кухня, зона відпочинку

