

УНІВЕРСИТЕТ ЕКОНОМІКИ ТА ПРАВА «КРОК»
Кафедра дизайну

«Допускається до захисту»:
Завідувач кафедри дизайну

“ _____ ” _____ 202_ р.

***ТЕМА ВИПУСКНОЇ КВАЛІФІКАЦІЙНОЇ
РОБОТИ (ПРОЕКТУ):***

Дизайн-проект літнього кафе в м. Києві

Рівень вищої освіти Бакалавр
Галузь знань 02 Культура і мистецтво
спеціальність 022 Дизайн
спеціалізація Дизайн середовища
освітня програма Дизайн середовища

Пояснювальна записка

Студент-випускник: Савова Вікторія
Керівник випускної роботи: ас. Латій Оксана Іванівна

Київ – 2023 рік

ЗМІСТ

ЗАВДАННЯ	3 – 4
ВСТУП	5 – 7
РОЗДІЛ I. Аналіз проектної практики	
1.1 Аналіз ситуації. Зовнішній простір.....	8 – 11
1.2 Історичний розвиток кав'ярень.....	12 – 14
1.3 Технологія і дизайн пакувальної продукції.....	14 – 17
РОЗДІЛ II. Наукова частина. Аналіз та узагальнення матеріалу вивчення літератури.	
2.1 Аналіз вивченої літератури.....	17 – 24
РОЗДІЛ III. Конструкції та матеріали	
2.3 Вимоги до охорони праці.....	24 – 28
2.4 Проектне рішення.....	29 – 34
РОЗДІЛ IV. Конструкції, матеріали, інженерні рішення та обладнання, застосовані в даному проекті.....	35
ВИСНОВОК	36
СПИСОК ВИКОРИСТАНОЇ ЛІТЕРАТУРИ	37
ДОДАТКИ	38

УНІВЕРСИТЕТ ЕКОНОМІКИ ТА ПРАВА «КРОК»
Кафедра дизайну

«З А Т В Е Р Д Ж У Ю» -
Завідувач кафедри дизайну

« ___ » _____ 202 __ р.

З А В Д А Н Н Я

на виконання випускної кваліфікаційної роботи (проекту)

освітнього ступеня _____
бакалавр

студентом (ткою) _____ курсу _____

_____ прізвище, ім'я, по-батькові

1. Тема випускної роботи _____

прийнята рішенням засідання кафедри № _____ від " _____ " _____ 202 р.

Керівник _____
прізвище, ім'я, по-батькові, посада, науковий ступінь, звання

2. Вихідні дані до проекту, які отримав студент _____

3. Термін здачі студентом закінченої роботи _____

4. Зміст пояснювальної записки (перелік питань, що передбачаються до розробки) _____

5. Перелік матеріалів графічної частини _____

Завдання видано до виконання « ___ » _____ 202 р.

Завдання прийнято до виконання « ___ » _____ 202 р.

6. Календарний план

ВСТУП

Затишний будинок починається з малого-міцного фундаменту і стін. Ось тільки стіни можуть бути різні-сірі і нудні, або ж стильні, сучасні і красиві.

Дизайн, мистецтво проектування жилих та не жилих приміщень, будинків, квартир, кімнат, а також архітектурне й художнє оздоблення, офісу, кафе, що забезпечує комфорт людини та визначає функціональне призначення приміщення. Дизайн інтер'єру – це те, як ми сприймаємо простір навколо нас. Зрештою, невід'ємна частина нашого повсякденного життя, адже дизайн включає в себе концептуальне планування, естетичні та технічні рішення, що застосовуються для досягнення бажаного результату. Сучасні стилі відображають теперішнього філософію часу в його прагненні максимально полегшити побут і підкреслити індивідуальність кожної людини.

Напевно кожен з вас хоча б раз думав, до якого стилю відноситься той чи інший інтер'єр. Власне кажучи, безліч думок на тему того, який стиль має популярність та актуальність сьогодні. Час - швидкоплинний і тренди мають властивість швидко змінюватися. Як зробити сучасно, трендово та актуально, не всі знають. Наприклад стиль еkleктика в інтер'єрі, яка дозволяє бути в тренді завжди. Це сучасний стиль, який поєднує та змішує в собі різні напрямки в дизайні. Цей стиль не вимагає певних правил і не має ніяких обмежень. На противагу установленим законам традиційних стилів еkleктика пропонує певну свободу у формуванні навколишнього простору в підборі різних предметів, деталей та аксесуарів. У наш час, коли змішуються такі різні стилі інтер'єру, простір набуває певної оригінальності та особливої неповторності.

Характерне гармонійне з'єднання елементів з інших різнорідних напрямів. Еkleктика майстерно об'єднує класичні ідеї і новаторство, сучасні матеріали і історичні мотиви, екстравагантні рішення і традиційні стереотипи на відміну від молодого стилю фьюжн. В результаті копіткої роботи художника над

проектом виходить цілісна композиція, об'єднана колірною гаммою і архітектурним рішенням.

Еклектика зовсім не є позбавленим смаку набором компонентів або хаотичною колекцією випадкових предметів в інтер'єрі. Навпаки, в цьому стилі завжди є присутнім тонкий баланс при поєднанні елементів, які не лише не втрачають індивідуальність, але і доповнюють один одного.

Найчастіше дизайнери використовують одночасно не більше трьох різних стилістик, але в цьому правилі бувають і виключення. Особливою популярністю користуються поєднання елементів інтер'єру з сусідніх історичних епох (бароко і ампіру, модерну і арт-деко, романтизму і класицизму).

Основні особливості еклектики :

- велика кількість текстилю, оригінальних орнаментів і текстур;
- величезна різноманітність варіантів підлогового покриття
- переважання світлих спокійних відтінків в оформленні обстановки;
- використання декількох ефектних контрастних поєднань елементів з різних стилів;
(від традиційного паркету до ультрасучасного керамограніта);
- майстерне поєднання вінтажних і сучасних зразків меблів;
- панування строгих вертикальних ліній і заокруглих кутів;
- оформлення стелі в нейтральних, не привертаючих увагу тонах;

Сучасна еклектика - дуже затишний стиль. Для обробки стін застосовують шпалери, керамічну плитку, ліпнину. На підлогу можна покласти килим, паркет. Колірна гамма різноманітна, слід пам'ятати, що усі предмети, що беруть участь в інтер'єрі, мають бути об'єднані загальною ідеєю. Тільки тоді виникає відчуття цілісності і продуманої "випадковості", а не відокремленості.

«Еклектик подібний до корабля, який бажає, щоб у його вітрила дмухали вітри відразу з усіх чотирьох сторін світу»

Ш.П. Бодлер

Що б розпочати роботу над проектом, потрібно знати вхідні данні.

Наш об'єкт площею 102,78 м² – головна ціль та ідея, створити кафе з комфортним та затишним інтер'єром, де люди можуть відчувати себе в своїй тарілці.

- 1) Цільова аудиторія закладу:
 - Сімейне кафе великого міста;
 - Люди, яким не потрібні складні смаки та складна подача.

- 2) Стиль оформлення інтер'єру:
 - Еклектика : етно – мінімалізм з елементами еко;

- 3) Кольорова гамма закладу:
 - Світла тепла основа з додаванням акцентних кольорів, а саме Spicy Mustard, Grape Pantone.

- 4) Матеріали та покриття:
 - Стіни: декоративна штукатурка;
 - Підлога: паркет та плитка;
 - Меблі з дерева та бетону, металеві елементи на барній стійці.

- 5) Форми:
 - Заокруглені форми
 - Переважає шар, як форма жіночності та плавність ліній в меблях.

- 6) Декор:
 - українські – етнічні заокруглені форми, сучасні – етнічні вази та озеленення.

Мета дипломного проекту:

Зібрати інформацію, необхідну роботі дизайнера, від довідкової інформації до практичної, опрацювати теоритичний матеріал, розвинути та закріпити навички вирішення проектних завдань. Створити дизайн – проект кафе сімейного типу, в якому інтер'єр підкреслював би, що його власники слідкують за тенденціями моди, але в той же час прагнуть затишку і комфорту.

РОЗДІЛ І.

Аналіз проектної практики

1.1 Аналіз ситуації. Зовнішній простір

Дизайн інтер'єру (інтер'єрний дизайн) — галузь дизайну, спрямована на інтер'єр приміщень з метою забезпечити зручність і естетично приємну взаємодію середовища з людьми. Потрібно просто підібрати той стиль дизайну інтер'єру, в якому вам добре і комфортно. І навіть професійний дизайнер може бути безсилий, якщо він не відчує психологічний тип вашої особистості.

Взагалі-то існує дуже багато стилів дизайну. Вони з'являлися на гребені нової хвилі і зникали. Деякі залишалися назавжди, часом видозмінюючись:

- класицизм змінювався неокласицизмом
- декор – арт-деко і т.д.
- модерн – постмодерном

З часом деякі модні стилі раптом різко змінювалися на повну свою протилежність. Це означало, що людство не сприймає одноманітності і весь час прагне чогось нового, кидаючись:

- від різноманіття природних форм і матеріалів до металевих і пластикових конструкцій в стилі мінімалізму
- від декоративних надмірностей, неправильних плавних ліній до аскетизму і точних геометричних фігур
- від індустріального сучасного інтер'єру до вінтажу – інтер'єру під старовину і т.д.

В сучасному дизайні в інтер'єрі уживаються разом такі стилі:

- вінтаж та авангард
- біоніка і конструктивізм
- арт-деко і хай-тек

Так би мовити, це не хаотичне нагромадження різностильних предметів – один стиль може перебувати всередині іншого. Наприклад, стіни, підлога і стеля можуть бути виконані в одному стилі, а меблі – в іншому. Деякі об'єкти,

на яких ніби поставлений своєрідний акцент в третьому стилі, наприклад, предмети мистецтва, картина, декоративне панно, предмети етнічних мистецтв і власної творчості.

Інколи сконцентрувати на собі всю увагу може незвичайна люстра. Доцільність – принцип, який на перше місце ставить функціональність речі та її технологічність (простота в виготовленні).

Під поняттям функціональності інтер'єру розуміють:

- Предмет повинен бути дійсно необхідним, естетичним і вписуватися в інтер'єр
- Виконання всіма предметами інтер'єру своїх прямих функцій (на дивані повинно бути зручно лежати, на стільці – сидіти і т.д.)
- Інтер'єр повинен нести певну ідею і смислове навантаження

Наприклад, перед дизайнером ставляться цілі:

- Створити інтер'єр в квартирі в стилі біоніка (максимально наближений до природи)
- Занурити в обстановку старовину (стиль вінтаж)
- Створити відчуття, ніби ви знаходитесь в фабричному цеху (стиль лофт).

Сучасні стилі інтер'єру:

1. Еклектика

Вважається одним із стилів інтер'єру, хоча насправді – це свідоме змішання двох або трьох стилів в одному інтер'єрі.

2. Арт деко

Арт-деко – стиль вишуканий, легкий і грайливий. Він поєднує в собі:

- Різноманітні матеріали (легкі повітряні тюлі, м'які килими або шкури і метал)
- Прямі та плавні лінії
- Витончені інкрустації і лаконічність форм

Класика і неокласицизм

3. Класика – інтер'єр з елементами розкоші і достатку, але без надмірностей:

- Все повинно бути витримано в бездоганному стилі
- Присутня симетрія і пропорційність
- Стіни квартири декоровані
- Ліплення, рельєфні бордюри, колони, ніше – все це відповідає класичному стилю

- В неокласицизм додаються сучасні віяння

4. Хайтек

Хай-тек – улюблений стиль молоді.

Його основна умова – табу на химерність:

- Конструкції прості і оригінальні
- Використовуються такі недорогі матеріали, як пластик, метал, скло
- Присутні елементи конструктивізму і кубізму (прямі лінії, відсутність неправильних криволінійних форм)
- Переважає металевий і срібний колір.

В цілому показує, що від характеру власника будинку залежить інтер'єр.

Люди, які люблять розкіш і підкреслюють свій достаток, часто обирають стиль арт-деко, інтер'єри під старовину, натуральне «бароко» або «рококо», де все оброблено золотом, дуже багато дзеркал, гардин, парчі, оксамиту, все гнуче і з завитками.

- Для креативних, розсудливих і практичних рекомендуємо такі стилі як модерн, пост-модернізм та хай-тек.

- Мандрівникам, які не сидять на одному місці ідеально підійде стиль етно.

- Для тих, кому до душі ґрунтовність, комфорт і теж розкіш, рекомендуємо зупинитися на класичному стилі або неокласицизмі.

- Урбаністи, які обожають гучне міське життя комфортно себе почуватимуть в інтер'єрі в індустріальному стилі.

- Інтроверти, які віддають перевагу усамітненню і життя вдалині від цивілізації – рекомендуємо біоніку.

- Творчі люди люблять бохо (богемний стиль) – затишний творчий безлад. Насправді безлад в приміщенні – це звична стихія всіх творчих людей. Дизайнери лише пішли їм назустріч, створивши стиль бохо.

Якщо відповідь ви ще не знайшли, спробуйте наступне. Знайдіть у своїй квартирі речі і об'єкти інтер'єру, які вам найбільше подобаються і спробуйте визначити їх стиль. Підійть від зворотного – прислухайтеся і придивіться до себе, і спробуйте проаналізувати свій психологічний тип.

Коли ми вже знаємо які стилі інтер'єру існують, настав час познайомитись з світовими дизайнерами такими як:

1. Сальвадор Далі увічнив рот своєї дружини Гали, створивши знаменитий диван «Губи». Повна назва дивана — «Губи Мей Уест». Далі виготовив його на прохання шотландського мецената Едварда Джеймса за мотивами власної картини «Обличчя Мей Уест (використане в якості сюрреалістичної кімнати)» і пізніше неодноразово повторював.

2. Розробляючи один зі своїх об'єктів, голландський дизайнер Марсель Вандерс надихався формою... крапель мокротиння, що вилітають з людського носа при чханні. Цей об'єкт — ваза Airborne Snotty. Марсель випустив її в п'яти варіантах — «Нежить», «Грип», «Хронічний риніт», «Поліноз» і «Синусит».

3. Самим дорогим дизайнерським об'єктом у світі (проданий на аукціоні за 1 375 000 доларів) став... алюмінієвий шезлонг. Шезлонг Lockheed Lounge, дизайн Марка Ньюсона для Pod, «засвітився» в кліпі Мадонни Rain.

4. За відновлення свого маєтку Шам-де-Батай французький декоратор Жак Гарсія був удостоєний ордена за заслуги перед сільським господарством. Він

отримав його за успішну реконструкцію парку при замку. Орден Почесного легіону у декоратора теж є, але був отриманий набагато раніше.

1.2 Історичний розвиток кав'ярень

Перші кав'ярні у світі були створені в Константинополі за часів Османської імперії в 1554 році. Кав'ярні за межами Османської імперії з'явилися в XVII столітті. Так, в 1647 році у Венеції була відкрита перша італійська кав'ярня. Кав'ярня в Англії відкрилася в 1652 році. У цій країні їх називають "університетами пенні", оскільки вони беруть гроші за вхід в кав'ярню та чашку кави. Кав'ярні швидко набули популярності серед купців, а згодом і серед інших верств населення. Відвідувачів кав'ярень, зазвичай, об'єднували деякі спільні інтереси, в основному, професійні. В Америці Вільям Пенн відкрив першу кав'ярню в Бостоні в 1670 році. Найвідоміша кав'ярня Венеції, яка існує і донині, була відкрита в 1720 році. Її назва «Кафе Флоріан». У 1721 році відкрита перша кав'ярня в Берліні. Перша кав'ярня на території Речі Посполитої була заснована у Варшаві в околицях Саксонському саду в 1724 році, під час правління Августа Сильного «Кава – улюблений напій цивілізованого світу», — стверджує Томас Джефферсон. Хоча він сказав це ще в XVIII столітті, зараз мало що змінилося, наш день як і раніше починається з кави. Кава – один з найпопулярніших напоїв у світі. Він присутній на всіх континентах та у всіх країнах. Щодня у всьому світі випивається більше 2 мільярдів чашок кави. Багато людей не уявляють свій ранок без чашки кави. Однак найголовніше, що кава – це завжди спілкування. Ще з давніх давен люди любили проводити час із друзями чи близькими за чашкою кави. Різні країни розробили власну культуру споживання напою. Довше за всіх з кавою знайомі жителі східних країн. Для багатьох жителів Сходу чашка міцної та насиченої кави, зварена в джезві, є обов'язковим ритуалом та частуванням для гостей. І ця традиція притаманна до наших днів. У США з кавою познайомилися лише в XX столітті, коли натуральні кавові зерна спочатку

з'явилися на полицях магазинів, потім у меленій формі, а потім з'явилась розчинна кава, яка зробила цей напій масовим. Звичайно, варто звернути особливу увагу Італії. Адже в Італії з'явилися всесвітньо відомі кавові бестселери, такі як капучино, американо, латте, маккіатота інші. Італійці з давніх часів люблять каву і завжди були новаторами у цій галузі. Саме в цій країні з'явилась перша кавоварка на ринку. Саме італійці придумали збивати молоко і додавати його до каву, змішувати різні сорти кави і створювати суміші. Італія зробила значний внесок у розвиток кавової промисловості. Італійці п'ють багато кави, але вони далеко не на першому місці по його споживанню. Фінляндія вже протягом довгого часу є лідером по споживанню даного напою. Іноді вона поступається першістю Голландії, яка також вважаються дуже кавовою країною.

Успішний заклад – це заклад «зі своїм обличчям». Зрештою навіть сама відмінна кава не завжди здатна утримати постійних клієнтів і вже тим більше притягнути увагу нових. Так би мовити, вся справа в загальній атмосфері, в яку потрапляє відвідувач. Атмосфера створюється, завдяки правильно розробленому фірмовому стилю кав'ярні, надаючи тим самим величезний вплив на потенційного клієнта. Власне кажучи, істина банальна, але її вкрай важливо дотримуватися для отримання повноцінного успіху. Тому перед створенням власного фірмового стилю кав'ярні для початку було зроблено аналіз прототипів предмету проектування фірмового стилю закладів та кавової продукції таких як:

- McDonald's;
- Sweeter;
- KFC;
- Starbucks;
- CostaCoffee;

асоціативне сприйняття, колірне рішення, шрифтове рішення, графічне рішення.

Дизайн закладу – справа відповідальна, важливо творчо підійти до процесу створення, підібрати стиль та продумати дрібниці оформлення. Адже саме від дрібних деталей та дизайну залежить те, чи зможе нова кав'ярня стати місцем зустрічей для постійних клієнтів. Дизайн кав'ярні може бути різний в таких стилях: скандинавський, класичний, мінімалізм, еkleктика, поп-арт, вінтаж, ампір, модерн, арт-деко.

1.3 Технологія і дизайн пакувальної продукції

Упаковка вже давно перестала виконувати тільки захисну функцію, сьогодні її основне завдання – комунікація зі споживачем. Саме упаковка виконує вирішальне перше враження, тому що споживач за кілька секунд має зробити вибір. Обкладинка на книзі, парадний фасад будівлі, костюм на людину – це теж «упаковка», часто ці атрибути формують загальне враження. Упаковка – це можливість ефективної і досить бюджетної комунікації з цільовими споживачами, які вже прийшли в магазин і готові купувати. Власно кажучи, головним завданням стає привернути увагу клієнта до свого продукту та переконати його в правильності вибору. Дизайн упаковки, один з найпотужніших маркетингових інструментів просування, певний канал комунікації між виробником і його цільовою аудиторією. Чим привабливіший оформлений товар, тим більшим попитом він буде користуватися. Хитрий хід здатний значно збільшити відсоток продажів, адже це загальновідомий факт, що красива, яскрава, помітне пакування сприяє тому, що його будуть як обдуманно, так і спонтанно купувати. Кожен найдрібніший елемент повинен бути опрацьований і продуманий до деталей, адже важливо створити його таким, щоб він працював на бренд і його успіх. Грамотна упаковка дає можливість:

- виділяти продукт серед конкурентів;
- привернути увагу цільової аудиторії до нього;
- підняти настрій клієнтові;

- викликати у клієнта довірливе ставлення до бренду.

Візуальний ефект дуже важливий. На даний момент маркетингові дослідження підтверджують, що споживач, серед безлічі інших подібних товарів, вибере те, що більше сподобається зовні. Технологія розробки індивідуального дизайну пакувальної продукції - складний процес, адже його результат може стати одним із конкурентних переваг товару, а саме його естетичний, гармонійний та зовнішній вигляд. Колірна гамма, шрифт, зображення, використані матеріали – має велике значення.

Етапи технології пакувальної продукції:

- аналіз ринку;
- розробка оригінальної концепції;
- створення кількох варіантів;
- вибір одного варіанта, внесення до нього правок;
- підготовка макету;
- визначення оптимальної технології друку;

Це складна, тривала процедура, що вимагає від фахівців певних знань, умінь та досвіду. Дизайн-аудит – це дослідження ситуації, що склалася на ринку в певній категорії з позиції візуальної складової. У процесі вивчення ми систематизуємо всю інформацію про категорії, оцінюючи її очима споживача, щоб зрозуміти, як він вибирає та що допомагає йому приймати рішення при виборі між різними виробниками та між різними продуктами одного виробника. Для формування повного уявлення про ситуацію та необхідних подальших дій дизайн-аудит повинен включати кілька етапів:

Ідентифікація в категорії: основні ознаки упаковки, за якими споживач звик визначати приналежність продукту до тієї чи іншої категорії. Параметри, за якими споживач відносить продукт до того чи іншого цінового сегменту.

Кольорова ідентифікація: найбільш характерні для категорії кольорові поєднання та вільні кольорова гама.

Основні складові в дизайні упаковки, в тому числі формоутворення, за рахунок яких можлива відбудова від конкурентних пропозицій без втрати ідентичності з категорією.

Угруповання існуючих в категорії дизайнерських рішень по стилістичним напрямкам і пошук нових шляхів.

Тренди в дизайні упаковки: угруповання напрямків в дизайні упаковки в даній категорії і в суміжних категоріях на основі вивчення найбільш розвинених ринків Європи, Америки, Азії. В результаті ми отримуємо багатопланову карту, яка дозволяє сформувавши певний маршрут, що веде до правильного рішення. Це рішення грає важливу роль у технології та дизайну пакувальної продукції.

На основі вище сказаного, можна зробити висновок, що фірмовий стиль – це засіб створення певного іміджу компанії або організації, який формується для того, щоб клієнти з легкістю могли знайти потрібний товар серед усіх представлених. Фірмовий стиль – індивідуальність закладу, компанії, організації і т.д.

Один з основних етапів проектування фірмового стилю кав'ярні та кавової продукції є дослідження сфери споживання, аналіз цільової аудиторії, визначення асортименту виробів та складання дизайнерського брифу. Цільова аудиторія або цільова група — це група людей, об'єднана спільними ознаками. В графічному дизайні цей термін потрібен для точного потрапляння інтересів споживачів, а дизайнер в свою чергу потрібен знати свою аудиторію: її бажання, страхи, потреби, спосіб життя.

Функції речей у суспільних процесах різноманітні. Кожна річ, як об'єкт технологічної діяльності, може виступати, як мінімум, у чотирьох якостях: як проект-ідея, продукт виробництва, товар та предмет споживання.

РОЗДІЛ II.

Наукова частина. Аналізта узагальнення матеріалу вивчення літератури.

2.1 Аналіз вивченої літератури

Тенденції дизайну приміщень: Темп життя, що постійно прискорюється і багатозадачність залишили свій слід на формуванні тенденцій планування та декорування сучасних приміщень. Про це хотілося б і поговорити. Більшість міських жителів хочуть зменшити побутове навантаження, створивши функціональний і при цьому максимально комфортний інтер'єр.

Менше пафосу, більше стилю та індивідуальності в оформленні. Це реалізувати не так просто, як здається, тому багато хто воліє скористатися послугами дизайнера. Побачивши 3D проект, можна оцінити всі мінуси майбутнього ремонту і завчасно підкоригувати без зайвих розтрат.

Вибір загального стилю

Для оформлення сучасних інтер'єрів в основному використовується два напрямки:

- мінімалізм;
- еко .

Саме ці два стилі і їх поєднання дозволяють реалізувати головні вимоги: створити візуально привабливу, але просту і функціональну обстановку.

Для еко характерні:

- не надто яскраві відтінки;
- натуральні покриття і матеріали;
- наявність плавних ліній і нерівних контурів.

Мінімалізм в приміщенні – це:

- багато світла і вільного простору;
- тільки необхідні меблі;
- виділення в приміщенні функціональних зон.

Колірна гамма сучасного інтер'єру: розставляємо пріоритети

Світлі і натуральні кольори лідирують. Вони створюють гармонійну обстановку і розширюють простір. Варто також звернути увагу на природні кольори: коричневий, зелений, жовтий, синювато-сірий.

Темна гамма використовується, швидше, для контрасту: меблі і деталі інтер'єру темно-коричневого або вугільно-чорного кольору. Вони виглядають дорого і престижно.

Яскраві тони в сучасних інтер'єрах використовуються в якості доповнення: окремі предмети меблів, декоративні панно, килимки, диванні подушки та ін.

Особливості обробки стелі, стін і підлоги

Всі поверхні в приміщенні в основному фарбуються в один колір. Основні вимоги - простота і функціональність. Іноді, декоративні матеріали використовуються, для того щоб розставити акценти і зонувати простір: Цегляна кладка, незвичайні шпалери, декоративна плитка та штукатурка. Дизайн стелі, навпаки, може відрізнятися вишуканістю і виразністю. Так як, сучасні матеріали дозволяють створювати багаторівневі конструкції, їх використовують для організації системи освітлення. Стелі можуть мати будь-яку хитромудру форму. В якості покриття підлоги найчастіше використовується паркет та плитка. Цей матеріал практичний і недорогий. Також радує різноманіття колірних рішень. Для деяких функціональних зон раціонально використовувати плитку або мармурове покриття.

Вибір меблів та аксесуарів

Тут немає чітких правил і пріоритети розставляє кожен собі сам. При виборі меблів, варто віддавати перевагу класичним формам і неяскравим відтінкам.

Серед найпопулярніших предметів меблів, відзначимо:

- просторі великі дивани з м'якою оббивкою;

- журнальні столики зі скла або пластику круглої, квадратної або прямокутної форми;
- масивні м'які крісла або невеликі, але витончені сидіння;
- декоративні електричні каміни;
- вбудовані в стіну полки;
- довгі тумби або комоди.

Що стосується декору і аксесуарів - їх мінімум. Для оформлення використовуються різні панно та яскраві килимки, статуетки і вази, незвичайні світильники і оригінальні лампи, а також каміни. Роль прикраси може грати підлогове покриття. Невеликі ворсисті килимки теж вітаються.

Освітлення - важлива деталь інтер'єру

У новобудовах все частіше роблять великі вікна, а власники власних будинків і зовсім роблять прорізи від підлоги до стелі. Це не тільки красиво, але і практично: приміщення добре освітлюються, а лампи і люстри використовуються, швидше, для декорування. Основна тенденція - різне освітлення для кожної функціональної зони. Точкові світильники так само популярні.

Етнічний стиль оформлення інтер'єрів

Етнічний стиль оформлення інтер'єрів має декілька назв - етнічний стиль, екзотика, фолк або просто етника. Цей стиль передбачає максимальне використання всіляких елементів декору, які відображають культурні і історичні особливості якої-небудь нації або території. Завдяки поєднанню всіляких фольклорних мотивів в дизайні інтер'єру, етнічному стилю вдається створювати унікальну атмосферу занурення в традиції і культуру іншого народу.

Стиль мінімалізм в інтер'єрі

Мінімалізм в інтер'єрі – один із найпопулярніших сучасних стилів. Він буквально "проріс" у нашу реальність. Стало модно відмовлятися від зайвого, вибирати простий та лаконічний дизайн, жити у вільному, не перевантаженому деталями та яскравими фарбами інтер'єрі. Мінімалізм – це багато повітря, натуральні матеріали, стильна та зручна обстановка. Якщо ви подумали про напівпорожні приміщення і матраци замість ліжка, сірі стіни і звичку у всьому себе обмежувати, явно нічого не знаєте про цей напрямок дизайну і життєвої філософії.

Еко-стиль в оформленні

Еко-стиль – дуже популярний інтер'єрний напрям, що обумовлено не тільки втомою споживачів від перевантажених дизайнів, але і загальним вектором розвитку людства. Сьогодні в тренді турбота про довкілля, здоровий спосіб життя, правильне харчування. Відповідно, відкривається безліч organic food ресторанів. Особливо часто цей стиль обирають для магазинів екологічно чистих чи фермерських продуктів, невеликих фаст-фуд кафе з фрешами і смузі, але доречним він буде в закладах будь-якого типу. Обов'язкова вимога до закладів в еко-стилі – використання натуральних матеріалів.

Наприклад, це можуть бути:

- дерев'яні столи і стільці;
- кам'яна або дерев'яна підлога;
- якісний текстиль, льон, необроблені тканини.

В якості декору доречно використовувати живі квіти, подушки з ручною вишивкою, вироби з ротанга. До речі, сьогодні можна придбати не тільки красиві плетені меблі, але і цікаві абажури, ширми, віконні штори з плетеного матеріалу. Звертайте увагу не тільки на якість і зовнішній вигляд, але і на тактильні відчуття – з навколишніми предметами повинно бути приємно контактувати. В обробці стін теж не варто відхилятися від обраного напрямку.

Це можуть бути поверхні з дерев'яного шпону, вагонка під дерево, акрилові плити, стінові панелі або декоративна штукатурка, що імітує камінь, дерево, текстиль. Однак навіть імітація не повинна бути надмірно химерною.

Ніякого мармуру або золотистого блиску.

Особливості еkleктики в інтер'єрі:

Еkleктика – популярний стиль в дизайні інтер'єру кафе

Досить популярна зараз і еkleктика – коли в дизайні інтер'єру закладу зібрані найрізноманітніші тренди. Футуризм, хай-тек, мінімалізм в обробці – і тут же вінтажні скрині замість стільців, гасові лампи «летюча миша» в якості джерел освітлення і тому подібні фішки. У еkleктиці всі елементи декору, інтер'єру, контрастують між собою, відкривають простір для польоту дизайнерської фантазії. І в той же час подібна візуальна помітність і колірне буйство повинні бути чітко виміреними і дозованими. В іншому випадку, непродумана еkleктика перетворюється в банальний і вже не популярний кітч.

Саме тому зараз досить рідко зустрічаються інтер'єри модних закладів, витримані в одному стилі. Зонування простору, поділ на тематичні зали, оригінальне оформлення барної стійки, танцполу, зон відпочинку – так званих «чіл-аутів» – все це дає широкі можливості для реалізації різних стилів і напрямків дизайну інтер'єрів. При гармонійному результаті впізнавана естетика інтер'єру стає справжньою візитною карткою закладу, підкреслюючи і доповнюючи переваги кухні. Адже головне, щоб в закладі завжди була неповторна, особлива атмосфера для відвідувачів.

Що буде якщо ми поєднаємо стилі в один ?

Ми отримаємо неповторний легкий інтер'єр, місце де ти відчуєш себе в затишку і комфорті. Насамперед це атмосфера, локанічні меблі, незвичайної форми світильники, які передають традиції українських народів. Зелень додає

затишку та свіжості приміщенню. Мінімум меблів, максимум світла, натуральні матеріали, природні мотиви.

Модні тенденції в дизайні інтер'єру, змінюючи один одного, актуалізують то класику, то хай-тек. Сьогодні особливою популярністю користується стиль еко-мінімалізм, який упевнено змагається на сучасному ринку напрямів дизайну інтер'єру із скандинавським стилем, лофтом і провансом. У нім немає нічого зайвого, він дає повноцінний психологічний відпочинок, що дуже важливо в умовах сучасного ритму життя. Такий дизайн створює теплу і затишну атмосферу, дозволяючи розсунути кам'яні стіни квартири, відчувати себе на природі. На відміну від класичного мінімалізму, який іноді виглядає дуже холодно і безпристрасно, інтер'єр, оформлений в стилі еко-мінімалізма, наповнений комфортом, теплотою і дружелюбністю. Жити в інтер'єрі, оформленим так само, одно задоволення: нічого зайвого і нічого шкідливого для здоров'я!

Стиль етно - мінімалізм - синтез двох стилів - мінімалізму і етно-стиля. Змішення стилів в інтер'єрі - це завжди цікаво. Для мінімалізму характерний чітко спланований простір, лаконічна композиція, простота форм, мінімум декору, стиль запозичує у природи лінії і форми, матеріали і колірні рішення. Вітається велика кількість зелені і природне освітлення. На стику цих напрямів і з'явився етно-мінімалізм, де раціональне і природне гармонійно поєднуються, посилюючи один одного. Натуральні матеріали і прості, лаконічні форми підкреслюють кожного з вибраних стилів, складаючись в єдину концепцію.

Сьогодні існує багато різноманітних стильових оформлень приміщень. Етно стиль в інтер'єрі один із провідних трендів, принаймні в нашій країні. Він проявляється у предметах, оберегах, глиняному посуді та інших аксесуарах. Насправді ж це унікальний напрямок у стилі. Він поєднує у собі потужну енергетику, що допомагає створити чудову стилістичну композицію. Українська культура дуже цікава та неповторна. Українці як етнос із повагою та шаною ставляться до своїх традицій. З давніх-давен вони дбають про комфорт у

власному домі. У цьому стилі притаманні нестандартні складові декору, які додають затишку. А ще це ідеальне рішення для тих, хто любить предмети з натуральних матеріалів.

ЯКІ ХАРАКТЕРНІ РИСИ ВЛАСТИВІ ДАНОМУ ОФОРМЛЕННЮ?

Український стиль інтер'єру повністю зберігся у далеких гірських карпатських селах. У сучасних квартирах дизайнери створюють проекти з елементами українського етносу. Він проявляється у наступних нюансах:

- для створення такого стилю використовують матеріали та текстиль лише натурального походження (дерево, глина, бетон);
- упорядкований стильовий напрямок, дозволяє акуратно використовувати атрибути, які підкреслюють історичну цінність, створюючи водночас особливу атмосферу та енергетику;
- український етностиль в інтер'єрі виявляється у білому кольорі, коричневому, гірчичному, жовтому та помаранчевому;
- досить часто, щоб підкреслити національний колорит, предмети побуту прикрашають орнаментом (вишивкою).

В українському етностилі ідеально впишеться керамічний посуд, обпалений у колір глини. Це виглядатиме органічно, на відміну від модного сучасного посуду. Також важливим етнічним елементом є традиційний український килим. На Західній Україні досі роблять килими ручної роботи, зберігаючи всі давні традиції. Такі килими, зазвичай, мають графічний орнамент або інші візерунки. Це органічно впишеться в концепцію українського етнічного дизайну.

Загалом для українського стилю в інтер'єрі характерні такі риси як простота, комфорт, натуральність та екологічність. Також український стиль – це стіни з побілкою, тобто бажано жодних шпалер, а просто біла стіна. Це може бути декорування цеглою, каменем, соломною чи глиною. Стіни не обов'язково повинні бути ідеально рівними, навіть краще, якщо на них будуть так звані дефекти. Все, як у старовинних хатах-мазанках, лише у сучасній інтерпретації.

Функції речей у суспільних процесах різноманітні. Кожна річ, як об'єкт технологічної діяльності, може виступати, як мінімум, у чотирьох якостях: як проект-ідея, продукт виробництва, товар та предмет споживання. Річ народжується у вигляді проекту, створеного конструктором спільно з художником-конструктором; набуває матеріальної форми, стає промисловим виробом унаслідок співпраці дизайнера, інженера, працівника, а потім, перетворившись на товар, потрапляє до споживачів та стає предметом споживання.

РОЗДІЛ III. Конструкції та матеріали

2.3. Вимоги до охорони праці

Правила безпеки при ремонті квартири повинні дотримуватися не тільки бригади робітників, але і якщо всі роботи проводяться власними силами. Інакше ремонт принесе не радість, а великі проблеми. Ремонт квартири відноситься до найвищого класу небезпеки робіт. Розглянемо основні правила безпеки, яких варто дотримуватися, виробляючи ремонт.

У будь-яких ремонтних роботах знадобляться засоби захисту, купити їх слід заздалегідь. Якщо проводяться роботи по обробці, фарбування, шпаклювання стелі, обов'язково треба захистити голову і очі від попадання будівельних матеріалів. Для цього можуть використовуватися спеціальні окуляри, захисна шапка з клейонки. При роботі з перфоратором необхідно використовувати засоби, що захищають дихальні шляхи від пилу - респіратори.

Будівельна пил, яка вдихається на протязі навіть короткого часу, може викликати хвороби та їх ускладнення в легенях і дихальних шляхах. Для будь-яких видів робіт краще використовувати рукавички. Там де потрібна фізична сила, застосовуються тканинні рукавички з гумовим покриттям, а для робіт з підвищеною вологістю потрібно використовувати гумові або поліетиленові рукавички. Проводячи електромонтажні роботи, навіть якщо все електрику

відключено, необхідно надягати спеціальні гумові рукавички певної товщини, які не пропускають електричний струм.

Під час зварювальних робіт обов'язково використовується щиток. Недотримання цього правила викликає різкі болі в очах, які відразу не відчуються, а пізніше можуть бути серйозні проблеми з очима. Будь-який вид ремонтних робіт в квартирі вимагає застосування засобів захисту, про їхню наявність потрібно подбати заздалегідь. Деякі засоби знадобляться не в одиничному екземплярі, а в декількох. Такі кошти не дуже дорогі, але допомагають не тільки зберегти здоров'я, але і спрощують робочий процес, роблять його більш ефективним.

Положення тіла під час робіт

З неправильним положенням тіла пов'язано багато проблем. Потрібно контролювати стан, щоб не перебувати довго з зігнутим положенням спини, інакше може знадобитися лікар вертебролог, що спеціалізується на проблемах хребта. Також шкідливо піднімати великі тяжкості, для цього придумано багато сучасних апаратів.

Особливо багато таких проблем виникає при заливці стяжки підлоги, доводиться іноді носити бетонну суміш відрами через кілька поверхів. Але для цього створено спеціальне обладнання, яке піднімає будівельний матеріал за допомогою бензонасоса або конвеєра. Важливо використовувати спеціальні пристосування, що спрощують працю, забезпечують правильне положення тіла під час робіт.

Справність інструментів і обладнання

Перед кожним початком робіт потрібно перевіряти інструменти на працездатність, усунути несправності шнура, щоб не було оголеного дроту або зламаного штекера. Кожен інструмент має свій термін придатності і його треба вчасно міняти або хоча б проводити планову перевірку на справність. Необхідно вчасно міняти комплектуючі - ріжучі круги в болгарках, свердла в

перфораторах. Загальні вказівки. Ремонтно-будівельні роботи слід виконувати відповідно до вимог «Правил техніки безпеки при поточному та капітальному ремонті житлових і громадських будівель» (М. Стройиздат, 1976) і «Правил техніки безпеки при експлуатації житлових будинків» (М. Стройиздат, 1976).

До початку ремонтних робіт "необхідно ретельно оглянути місця проведення робіт, проходу робітників і проїзду машин, а також місця проходу проживають у відремонтованому приміщенні. Забороняється допускати'к ремонтних робіт робітників, які не пройшли вступного інструктажу та інструктажу на робочому місці по техніці безпеки. Робочі і інженерно-технічні працівники повинні бути навчені методам безпечного ведення ремонтних робіт. Періодично проводяться перевірка їх знань з видачею посвідчень про складання іспитів. Повторні перевірки знань техніки безпеки слід проводити не рідше 1 разу на квартал.

Працюючі на висоті повинні, крім того, періодично піддаватися медичному огляду. Основні правила техніки безпеки під час демонтажу (розбирання) будівельних конструкцій. Роботи з демонтажу (розбирання) будівельних конструкцій в ремонтованих будинках повинні виконуватися під постійним наглядом виконавця робіт, який до початку робіт повинен ознайомити робітників з найбільш небезпечними моментами робіт і вжити заходів обережності для попередження нещасних випадків. При демонтажі (розбирання) конструкцій для ремонту необхідно: а) звільнити демонтуються (розбираються) конструкції від заделок, кріплень до інших конструкцій, після чого спакетировать їх, де це доцільно, і прибрати з перекриттів; б) піднімати і переміщати демонтуються (розбираються) конструкції плавно, без ривків, розгойдування і обертання, дотримуючись особливої обережності і не допускаючи поштовхів і ударів по інших конструкцій.

Не допускається розбирати конструктивні елементи одночасно на декількох ярусах по вертикалі. Розбирати накат і відбивати підшивку стелі слід з тимчасових настилів, укладених по балках. При збиранні з перекриттів засипки, якщо вжиті заходи до штучного видалення пилу виявляться недостатніми,

необхідно забезпечити робітників респіраторами та захисними окулярами. Забороняється підрубувати димові і вентиляційні цегляні труби і стовпи, звалювати їх на перекриття, а також скидати або складувати розбирається матеріал на накаті і підшивці.

При роботі з пневмоінструментом слід користуватися тільки перевіреним інструментом. Клапани на рукоятках інструменту повинні бути відрегульовані (легко відкриватися і швидко закриватися при припиненні натиску на упор); в закритому стані клапани не повинні пропускати повітря. При роботі з пневмоінструментом забороняється: а) приєднувати і роз'єднувати шланги, попередньо не переконавшись у відсутності тиску в системі; б) регулювати, ремонтувати, міняти деталі пневмоінструмента при його перебуванні в робочому положенні; в) працювати з пневмоінструментом на приставних сходах.

Основні правила техніки безпеки при ремонті інженерного обладнання та проведенні зварювальних робіт. Огляд або ремонт котлів зсередини в опалювальних котелень повинні виконувати двоє робітників, забезпечених респіраторами та захисними окулярами. Топку або газохід можна ремонтувати лише при відсутності в них шкідливих газів і температурі не більше 40 ° С. При випробуванні санітарно-технічних систем треба попередньо перевірити всю встановлену арматуру, кріплення фланців, законтриваніє сгонов і надійність встановлених тимчасових заглушок. Не слід перевищувати тиск вище меж, встановлених технічними умовами, і виробляти виправлення дефектів в системі, коли вона знаходиться під тиском. Під час гідравлічних випробувань необхідно користуватися тільки перевіреними манометрами.

При газозварювальних роботах ацетиленовий генератор повинен бути встановлений на відстані не менше 10 м від місця проведення робіт. Газозварник забороняється наближатися з запаленим пальником до ацетиленового генератора і кисневого балона ближче вищевказаного відстані. При електрозварювальних роботах підключати апарат до мережі, а також

ремонтувати його може тільки електрик. Електрик повинен працювати в комбінезоні з рукавицями в шкіряному взутті і користуватися закритими захисними окулярами.

1.1.1. Працівник зобов'язаний:

- дбати про особисту безпеку і здоров'я, а також про безпеку і здоров'я оточуючих людей в процесі виконання будь-яких робіт чи під час перебування на території підприємства;

- знати і виконувати вимоги нормативно-правових актів з охорони праці, правила поведінки з машинами, механізмами, устаткуванням та іншими засобами виробництва, користуватися засобами колективного та індивідуального захисту;

- проходити у встановленому законодавством порядку попередні та періодичні медичні огляди.

Працівник несе безпосередню відповідальність за порушення зазначених вимог.

1.1. До ручного інструмента відносяться: молотки, кувалди, зубила, гайкові ключі, торцеві ключі, пробивачі, кернери, напилки, викрутки, гострогубці, плоскогубці, лопати, ножівки тощо.

1.2. При виконанні робіт ручним інструментом робітник повинен бути проінструктованим по даній інструкції додатково до інструкції з охорони праці по основній професії.

2.4. Проектне рішення

Творча концепція та ідея для створення дизайн-проекту виконується після проведення всіх підготовчих робіт зі збору та аналізу інформації. По суті, основною метою роботи є розробка концепцію дизайну. Концепція – це система поглядів, єдиний визначальний задум, основна думка, план наукової праці або твору мистецтва. Розробка концепції дизайну – процес суто творчий. Сучасні концепції в дизайні припускають постійний пошук нового унікального підходу до дизайну. генерування та впровадження креативних рішень. Без оригінальності та асоціативної привабливості бренду рекламна компанія може бути зведена до порожнього інформування споживача без формування мотивації та здійснення спонукальних впливів до покупки продукту. Концепції дизайну повинна прагнути втілити все те привабливе, що приходить в голову споживача щодо групової приналежності продукту, коли він чує його назву або бачить логотип.

Дизайн-концепція проекту – це образно-функціональна модель проекту. Вона відображає на певному рівні узагальнення ключові принципи та прийоми для подальшої реалізації проекту. Крім цього вона враховує комплекс вихідних факторів, що впливають на формування як образу, так і функціонального сценарію

Роботу над дизайн-проектом починаємо з ознайомлення із завданням та збору інформації про об'єкт (квартира) який потрібно розробити. На даному етапі ми зібрали та проаналізували всю інформацію, яка відноситься до даного об'єкта проектування.

Робота починалась з вивчення теми та основного художньо-конструкторського завдання. Завдання дизайнера полягало в тому, щоб за мінімально відведений термін зібрати максимальну кількість інформації про об'єкт проектування — основні характеристики, загальний вигляд та форми конструкції найкращих зразків виробів аналогічного типу об'єкта проектування.

Сучасні показники якості виробів та споживчі властивості сучасних об'єктів технологічної діяльності різноманітні: анатомічні, фізіологічні, психологічні, естетичні тощо. Тому дуже важливим є проведення ергономічного аналізу прототипів.

На даний час, ергономіка — це достатньо розвинена наука, яка має свій предмет та методи дослідження. На основі ергономічних досліджень розробляються вимоги до об'єктів технологічної діяльності, з урахуванням так званого «людського фактора».

Дана наука ергономіки спираються на дані фізіології, психофізіології і психології та визначають деякі вимоги до форми об'єктів проектування та особливостей технологічних процесів їх виготовлення.

Ергономічні вимоги безпосередньо пов'язані з естетичними вимогами, а тотожно — з вимогами економіки та технології. Тому ергономічне дослідження об'єктів технологічної діяльності є вагомим частиним процесом дизайну проектування. Існують чотири групи ергономічних показників, за якими здійснюються ергономічні дослідження технологічних об'єктів та оцінюється якість продукції: гігієнічні, антропометричні, фізіологічні і психофізіологічні, психологічні. Гігієнічні показники визначаються рівнями освітленості, вентиляції, вологості, запиленості, температури, радіації, токсичності, шуму, вібрації тощо.

Психологічні показники конструкції виробу визначаються відповідністю навиків людини (уже закріплених та тих, що вперше формуються) із сприйняття та переробки інформації. Психологічна відповідність визначається особливостями відчуттів людини.

На стадії виконання проектною пропозиції виконувався попередній ергономічний аналіз об'єкта. Стадія ескізного проекту характеризувалася пошуковим етапом ергономічної обробки конструкції, на якому, розглядалося декілька варіантів рішень.

Етапи проектування:

1) Планувальний. Включає в себе: зняття замірів існуючої конфігурації стін; вивчення особливостей об'єкта проектування, зонування, розробка планувальних рішень.

Необхідна документація:

- планування приміщень, план демонтажу;
- план зведення перегородок;
- план розставляння меблів і обладнання;
- експликація приміщень.

Перед початком робіт по плануванню приміщення з розставлянням меблів, необхідно визначитися з кількістю меблів, необхідних Вам в кожному приміщенні окремо. Тобто скласти тех завдання на проект. Після цього, оговоривши пріоритети по стилях і бюджет, зробити підбір меблів по салонах або переговорити з виробниками меблів, для уточнення базових розмірів і комплектації. Планувальне рішення - це, передусім, відповіді на питання: "Як приміщення будуть працювати, де що буде стояти, де будуть двері, якої ширини будуть проходи між меблями". На цьому етапі спочатку пропонуються декілька принципово різних планувальних рішень, по можливості що максимально розкривають потенційні можливості простору. Замовнику пропонується уважно розглянути їх, "примірявши" на себе всі можливі життєві сценарії. Представити, як він буде входити, в кожне із запропонованого планування. Кінцеве рішення звичайно будується на основі одного із запропонованих варіантів або на їх комбінації. Після схвалення одного з планувального рішення, замовник візує його своїм підписом, і ми переходимо до другої стадії проекту.

2) Стиль включає в себе:

- об'ємне моделювання приміщень;
- розробка об'ємно-графічних і цвето-фактурних варіантів художнього рішення. На цьому етапі ми відповідаємо на інше питання: "Як приміщення будуть виглядати?"

Схема аналогічна першої.

Технологічно це може пройти двома способами;

- спочатку олівцевий нарис, після схвалення його - комп'ютерна модель;
- другий - відразу комп'ютерна модель.

Оформлення і дизайн кафе - це щось дивне і неповторне, що створює особливу атмосферу затишку і комфорту, сприяє хорошему настрою і спілкуванню з друзями і близькими, а також просто приємному проведенню часу. Безсумнівно, якісний дизайн кафе дозволить йому перетвориться в улюблене місце відпочинку енергійних і цілеспрямованих людей абсолютно будь - якого віку. Якраз такий дизайн інтер'єра, який створює подібну атмосферу, і повинен бути у будь-якого успішного кафе. Успішність підприємства подібного типу дуже сильно залежить від комфортної обстановки, від її неповторності і унікальності.

Розробляючи проект кафе, потрібно врахувати величезну кількість чинників, серед яких особливої уваги заслуговують наступні:

- орієнтація на споживача, тобто чіткий образ майбутнього потенційного відвідувача кафе;
- розробка продуманої і оригінальної концепції закладу;
- розробка проекту таким чином, щоб інтер'єр кафе відповідав вибраній концепції і образу потенційного клієнта;
- чітке планування і дизайнерське оформлення приміщення.

На пошуковому етапі були визначені перші варіанти кольорового рішення об'єкта:

- Світла тепла основа з додаванням акцентних кольорів, а саме Spicy Mustard, Grape Pantone.

Остаточний варіант проекту:

- Еклектика : етно – мінімалізм з елементами еко;

Об'єкт знаходиться за адресою: м. Київ, метро Мінська, вул. Маршала Тимошенко 21;

Приміщення розташоване на 1 поверсі;

Власники закладу зауважили – треба зробити місце, щоб можна було смачно та просто поїсти. В нашому закладі має бути така атмосфера, щоб люди відчували себе як у своїй тарільці. Інтер'єр повинен викликати емоції та враження, бажання його обговорити. Він грає одну з головних ролей у тому, чи захочете ви повернутися в кафе ще раз, чи розповісти про нього друзям та знайомим. Стояло завдання створити інтер'єр кафе, в якому зливаються воедино меню в стилі комфорт фуд – лаконічне, яке складається із вже знайомих і улюблених страв в сучасній подачі, основний принцип приготування яких – використання свіжих та сезонних фермерських продуктів та затишний дизайн із домашньою атмосферою. Смак та подача страв, інтер'єр, гра світла, фактур та акцентів дуже доповнюють одне одного.

Менше пафосу, більше індивідуальності в оформленні. Було прийнято рішення - поєднати етно стиль з мінімалізмом, орієнтація на національний колорит, звичаї та традиції. З його допомогою можна не тільки створити унікальну і самобутню атмосферу, але й розповісти про символіку за допомогою характерних елементів меблів, декору та текстилю.

На першій зустрічі із замовником, була дана задача зробити кафе максимально сімейне, кафе великого міста, потрапляючи в яке, можна сповільнитись, поставити справи на паузу і насолодитися чашкою ароматної, правильно приготовленої кави з десертом, випити келих вина або ігристого.

В закладі має бути два зали взаємопов'язані і плавно перетікаючі один в одного. У першому з них домінує розкішна барна зона з панорамною вітриною. Місця для компаній на м'яких фактурних диванах та компактні місця з вмонтованими столиками в декоративні стінові панелі. У другій частині залу, сімейна зона для вечері чи великих компаній.

Кафе “UNA” немає жодного столика, що повторюється – всі посадкові місця неймовірно затишні і комфортні з різними зонами для розміщення гостей.

Комфорт для відвідувачів – ключовий фактор, на який слід спиратися під час проектування інтер'єрів кафе.

Почнемо з зонування приміщень, для відокремлення гостьової і робочої зони було проведено монтажні роботи. Завдяки цьому утворилися приміщення :

- Технічне;
- Гардеробна зона;
- Санвузол;

Почнемо з вхідної групи, Вас зустрічють великі панорамні вікна, за якими видніється полубар, вишукані стільці з дерева жіночої форми. Локанічні світильники округлої форми від українського дизайнера Юлії Яланжи, підкреслюють етно мотив в закладі. Стільниця полубару виконна з дерева та прикрашена затишним декором з квітами та свічами. Живі рослини в кафе служать не просто прикрасою. Вони створюють здоровий мікроклімат, в якому приємно працювати і відпочивати. Листя зменшує рівень шуму. Зелений колір дозволяє очам відпочивати, стимулює розумову і творчу активність, сприяє концентрації, покращує настрій, знижує стрес. Квіти в якості прикрас не відволікають, на відміну від деяких штучних предметів декору. Особливо ефектно будуть дивитися рослини, сформовані в групи. Вони зможуть стати на варті здоров'я відвідувачів, поглинаючи шкідливі речовини. Та кількість води, що використовується для поливу рослин, буде повернуто ними у вигляді конденсату для зволоження повітря, що в свою чергу дозволить уникнути ряду захворювань, пов'язаних з органами дихання.

Технічне приміщення, поченається воно з барної стійки, можна проявити фантазію і зробити її незвичною. Для нашого просторого світлого кафе, ми зробили перфароване панно від «Фундермакс» з підсвіткою над барною стійкою, яке підкреслює концепцію закладу. На панно зображені дерева, чому саме дерева ? Дерева – символ життя, вказує на спорідненість та зв'язок поколінь, про міцність сім'ї, в якій панує розуміння, любов і затишок.

“UNA” – це орієнтація на національний колорит, звичаї та традиції. З його допомогою можна не тільки створити унікальну і самобутню атмосферу, але й розповісти про символіку за допомогою характерних елементів меблів, декору та текстилю.



РОЗДІЛ IV. Конструкції, матеріали, інженерні рішення та обладнання, застосовані в даному проекті

Власне кажучи, за стилем меблі для інтер'єру в промисловому дизайні органічно поєднують сучасні та антикварні меблі. Крісла та шафи зі своєю історією, зовсім не суперечитимуть столикам із скляними стільницями, хромованим металевим полицям тощо. В інтер'єрі еkleктики знайдеться місце для меблів ручної роботи з деревини або з палетів. «Меблі є найважливішим елементом інтер'єру житлового та суспільного середовища. Вони формують середу проживання людини та повинні відображати його естетичні запити, формувати художній смак. В останній час меблі все частіше розглядаються не тільки як функціональні предмети, але як предмети мистецтва. Основні вимоги до меблів визначаються їх якісними характеристиками. Під якістю розуміють сукупність властивостей, які задовольняють певні потреби. Оцінка якості базується на аналізі потреб до виробів, їх конструкцій, матеріалів, технологій. В результаті такого аналізу встановлюються вимоги до виробів, які служать основою для їх подальшого вдосконалення. Допускається наявність тільки найнеобхідніших меблів, і вони повинні мати максимально прості контури. Кожен елемент меблів чи конструктивний елемент проекту мав чітке призначення та суть. Так барна стійка отримала яскраве вирішення за рахунок перфарованого панно з підсвіткою, стіни оздоблені декоративною штукатуркою що підкреслює неповторність закладу, зелень та вишукані люстри, елементи декору надають закладу етності. Всі поверхні в приміщенні в основному фарбуються в один колір. Основні вимоги - простота і функціональність. Іноді, декоративні матеріали використовуються, для того щоб розставити акценти і зонувати простір: цегляна кладка, незвичайні шпалери, декоративна плитка. Дизайн стелі, навпаки, може відрізнитися вишуканістю і виразністю. Так як, сучасні матеріали дозволяють створювати багаторівневі конструкції, їх використовують для організації системи освітлення. Стелі можуть мати будь-яку хитромудру форму.

ВИСНОВОК

Під час роботи над дизайном кафе, була знайдена основна мета всього цього проекту. Питання про те, як зробити приміщення, сучасним, унікальним, практичним, дуже важливе. Серед великої кількості створених стилів було прийняте особливе рішення, для цього дизайн проекту. В основу лягла ідея створення та вибору стилю еkleктика: етно – мінімалізм з елементами еко. Даний стиль дуже добре підходить людям, які люблять все незвичайне, сучасне але в той же час затишне. Було підібрано кольорову гамму, визначились з матеріалами, які будуть використані у подальших роботах, було розроблено ряд мудбордів потрібних для визначення концепції дизайну інтер'єру загалом. Досягли мети в створенні неповторного інтер'єру. Головною ідеєю було створити неймовірно затишну и комфортну атмосферу в яку хотілось би повертатись знов і знов.

Мета,що була поставлена на початку роботи була успішно виконана!

Список використаної літератури.

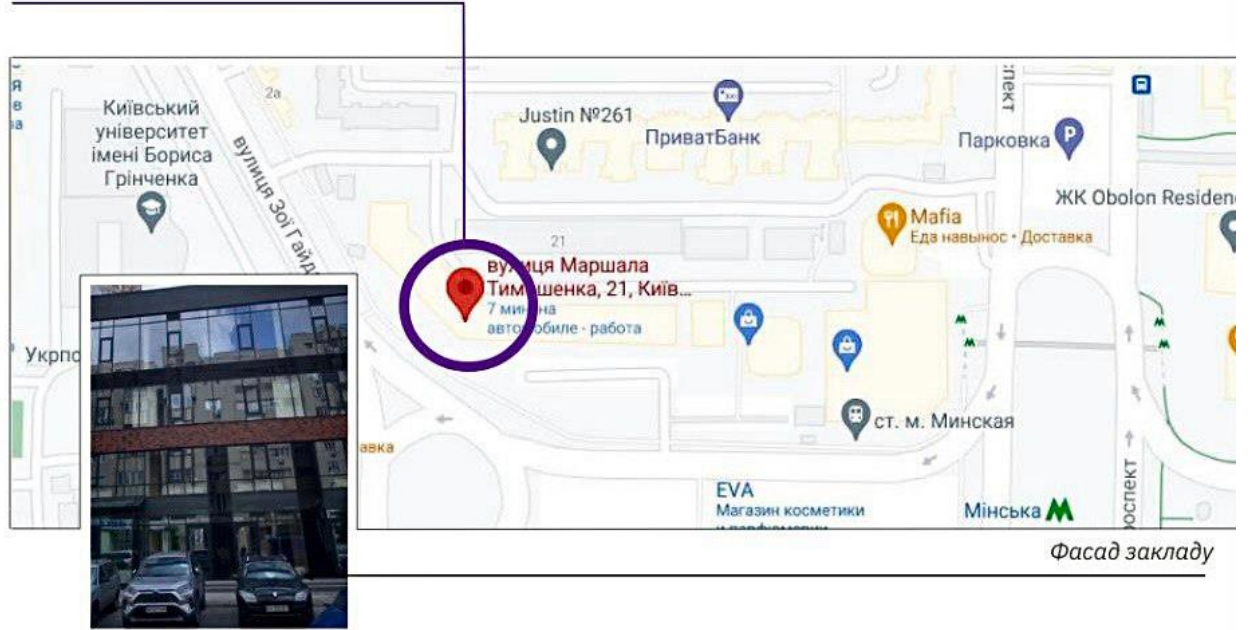
1. Макетно-модельний метод проектування / А. Ф. Зінов 'єв, Д. А. Нікіфоров, А. В. Самсонов та ін М.: Стройиздат, 1965.
2. Мардас Н. Д., Пугач Є. І. Макетний метод проектування в цивільному будівництві. М.: Стройиздат, 1980.
3. Методика художнього конструювання / Ю. Б. Соловійов, В. Ф. Сидоренко, Л. А. Кузьмичов та ін М.: ВНДІТЕ, 1978.
4. Одноралєв Н. В. Скульптура та скульптурні матеріали. М.: Образотворче мистецтво, 1982.
5. Раутман Ф. І. Об'ємне проектування при художньому конструюванні .- Верстати та інструмент, 1977
6. Холмянській Л. М. Макетування та графіка в художньому конструюванні. М.: МАРХИ, 1978
7. Художнє конструювання.. Ч. П / І. П. Виноградов, А. А. Грашін, В. М. Ляхов та ін М.: ВНДІТЕ, 1968.
8. Щелкунов Д. Н. Проект - макет - виріб. - Технічна естетика,! 966
9. С.С.Шумега- Дизайн
10. Д.Норман – Дизайн звичних речей.2019
11. А. Стармер- Улюблений колір. Підбір колоьорових рішень для життя . 2019
12. К. Маламед- Тонкості візуального дизайна. 2019
13. Матеріалознавство для архітекторів та дизайнерів К. Пушкарева
14. Маркетинг для дизайнерів інтер'єра. 57 способів привлечь клієнтів Наталия Митина
15. Стасюк, Киселева, Орлова: Макетирование.2018
- 16.Калмыкова Н. В., Максимова И. А. — Макетирование из бумаги и картона.2018
17. Смирнов В.А.Профессиональное макетирование и техническое моделирование.Учебное пособие .

ДОДАТОК

casual **UNA** cafe



Адреса: м. Київ, метроМінська, вул.
МаршалаТимошенка, 21.



Дизайнер Савова Вікторія



Мудборд – дошка настрою

Зал 1 (Барна посадка)

Використані кольори



- Паркет з підлоги підніметься на 1/3 стіни.
- Столики півколо з дерева під колір паркету.
- Стільці з дерева округлих форм з чорним корпусом, не мають текстильне місце для сидіння.
- Бра на стінах
- Озеленення на стіні
- Лед підсвітка в довжину стіни



PANTONE®
19-3728 TPX
Grape



PANTONE®
14-0952 TPG
Spicy Mustard

Використані матеріали



Півкруглі столики з
Дерева під колір паркету



Озеленення на стіні
з лед підсвіткою
Світильники від Юлії
Яланжи



Меблі



Стіни



Підлога
+ стіни

Використані стільці



Дизайнер Савова Вікторія

Зал 2 (Посадка на компанію та на двох)



Бра

- Місце на компанію: дерев'яний овальний стіл та стільці.
- Над столами бра від Юлії Яланжи
- Стіл для пари: круглий дерев'яний стіл з фіолетовими кріслами.
- Килим під столом для пари
- Декоративні 3д візерунки із штукатурки на стінах.
- Перегородка для переодягальні
- Шторка, яка закриває крючки для речей

Використані кольори



PANTONE®
19-3728 TPX
Grape



PANTONE®
14-0952 TPG
Spicy Mustard



Крісло для посадки на двох



Меблі



Стіни Підлога



Овальний дерев'яний стіл на компанію зі стільцями

Шторка в гардероб з рогожки

Килим



Штукатурка зі стилістичними образами



Дизайнер Савова Вікторія

Зал 1 (Барна посадка біля вікна)

Використані кольори

- 3 місця полубар біля вікна
- Стільці з дерева вишуканої жіночої форми
- Локальні світильники від українського дизайнера Юлії Яланжи
- Затишний декор з вазонів за українськими мотивами.
- Озеленення підвіконні
- Українські виробники меблів та декору
- Картини від Олега Ясенева



Використані матеріали



Меблі Стіни

Підлога

Посуд та стільниця



Декор, вази за українськими мотивами від Faina



Стільниця бетон

Картини Ясенева Олега



Звернути увагу на посадку біля вікна

Рослини на стільниці



Дизайнер Савова Вікторія

Зал 1 (Посадка на компанію)



- Дерев'яний круглий стіл
- Текстильні жовті стільці.
- Люстра від Юлії Яланжи над столом.
- Картина на стіні від Олега Ясенева



Люстра над столом



Використані кольори



PANTONE®
19-3728 TPX
Grape



PANTONE®
14-0952 TPG
Spicy Mustard

Використані матеріали

Використане крісло
фірми HIS



Дерев'яний круглий стіл
на компанію



Меблі



Стіни



Підлога



Дровер для офіціантів



Дизайнер Савова Вікторія



- Бетонна раковина
- Дерев'яні панелі
- Чорна фурнітура
- Озеленення
- Дзеркала під стелею для збільшення простору
- Рослини настільниці

Використані кольори



PANTONE®
19-3728 TPX
Grape



PANTONE®
14-0952 TPG
Spicy Mustard

Бетонна раковина



Використані матеріали



Меблі



Підлога



Декоративна штукатурка



Стіни



Умивальник

Плитка на стіні санвузлу

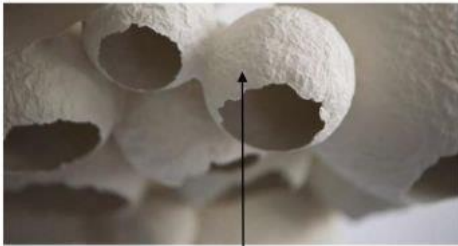


Дизайнер Савова Вікторія



- Декоративна штукатурка на стінах теплого кольору
- Диван по периметру жовтого кольору, стільці - фіолетового.
- Стільничі столів з бетону
- Затишний декор з вазонів квітів та свічок.
- Картини на стінах
- Українські виробники меблів та декору

Використані кольори



Дизайнерські люстри від Юлії Яланжи

Стільничі бетон



Мебл

Стіни

Підлога

і

Посу

д



Концепт дивану фірми Donna, для посадочних місць, «використання без подушок»



Дизайнер Савова Вікторія



- Дерев'яна барна стійка.
- Відсутня барна посадка
- Перфоріроване панно над барною стійкою
- Плитка на стінах
- Трекове освітлення

Використані кольори



PANTONE®
19-3728 TPX
Grape



PANTONE®
14-0952 TPG
Spicy Mustard



Використані матеріали



Перфороване панно
на витяжці від
Фундермакс

Дерев'яний корпус



Меблі



Стіни



Підлога

Прості форми посуду



Дизайнер Савова Вікторія

