

**«УНІВЕРСИТЕТ «КРОК»**

**Кафедра національної економіки та фінансів**

**Гром Тетяна Олександрівна**

УДК 658.14 : 336.71

**Кваліфікаційна робота магістра  
«Форми прямого оподаткування та їх вплив на  
інвестиційну активність»**

072 «Фінанси, банківська справа та страхування»

Подається на здобуття освітнього ступеня магістр

Кваліфікаційна робота містить результати власних доробок. Використання ідей, результатів і текстів інших авторів мають посилання на відповідне джерело

**Т.О. Гром**

Науковий керівник

**Грушко Віктор Іванович**  
д.е.н., професор

**Київ – 2024**

## ЗМІСТ

ВСТУП.....	3
РОЗДІЛ 1. ТЕОРЕТИЧНІ ЗАСАДИ ВИНИКНЕННЯ ТА РОЗВИТКУ ПОДАТКІВ.....	6
1.1. Сутність та причини виникнення податків.....	6
1.2. Характеристика форм прямого оподаткування.....	16
1.3. Зарубіжний досвід у сфері прямого оподаткування підприємств.....	22
РОЗДІЛ 2. ОЦІНКА ВПЛИВУ ПРЯМИХ ПОДАТКІВ НА ІНВЕСТИЦІЙНУ ДІЯЛЬНІСТЬ ПІДПРИЄМСТВ.....	31
2.1. Прямі податки та їх вплив на фінансово-господарську діяльність підприємств.....	31
2.2. Вплив прямих податків на інвестиційну діяльність підприємств.....	43
2.3. Оцінка впливу прямих податків на результати роботи підприємств.....	53
РОЗДІЛ 3. Шляхи підвищення ефективності прямого оподаткування підприємств в Україні.....	59
3.1. Оптимізація механізму податкового регулювання прибутку.....	59
3.2. Шляхи покращення механізму прямого оподаткування інвестиційної діяльності підприємства.....	68
ВИСНОВКИ.....	82
СПИСОК ВИКОРИСТАНИХ ДЖЕРЕЛ.....	86

## ВСТУП

**Актуальність теми.** Вплив прямих податків на інвестиційну діяльність підприємства є актуальною та комплексною проблемою в сучасній економічній ситуації. Оптимальне оподаткування є важливим інструментом для формування стимулів до інвестицій та розвитку бізнесу. За останні роки, в умовах стрімкої глобалізації та зростання конкуренції, розгляд питань оподаткування став вкрай актуальним завданням для держав, бізнес-спільнот та наукових колах.

Найбільш вагомий внесок у розвиток наукових та прикладних аспектів формування ефективної системи оподаткування в Україні з позицій як макроекономічного регулювання, так і окремих суб'єктів господарювання, внесли видатні вітчизняні та зарубіжні вчені-економісти, серед яких слід відзначити В. Андрущенка, О. Василика, А. Гальчинського, А. Крисоватого, Я. Литвиненка, М. Мельника, М. Мітіліно, В. Опаріна, А. Соколовську, С. Юрія та інших.

В. Андрущенко відзначився своїми дослідженнями щодо оптимізації податкових ставок та механізмів фіскальної політики, спрямованих на стимулювання економічного зростання. О. Василик вніс вагомий внесок у вивчення міжнародного досвіду оподаткування та його адаптацію до умов української економіки. А. Гальчинський досліджував взаємозв'язок податкової політики інноваційних процесів та розвитку високотехнологічних секторів. А. Крисоватий та Я. Литвиненко активно вивчали проблеми адміністрування податків та боротьби з податковими ухиленнями. М. Мельник та М. Мітіліно допомагали в розробці стратегій фіскального розвитку та формуванні стійкої податкової системи. В. Опарін та А. Соколовська присвятили свої дослідження проблемам оподаткування малих та середніх підприємств, а С. Юрій вивчав вплив податкових стимулів на енергетичний сектор та збереження природних ресурсів.

**Об'єктом** дослідження виступає система оподаткування та її вплив на інвестиційну діяльність підприємства.

**Предметом** дослідження в кваліфікаційній роботі є взаємодія прямих податків і інвестиційної діяльності підприємства в контексті ефективної системи оподаткування.

**Метою** дослідження є розкриття та глибоке розуміння взаємозв'язку між прямими податками та інвестиційною діяльністю підприємства з метою формування ефективної системи оподаткування.

Відповідно до мети кваліфікаційної роботи було поставлено **завдання**:

- вивчення сутності та причин виникнення податків;
- дослідження форм прямого оподаткування;
- аналіз зарубіжного досвіду у сфері прямого оподаткування підприємств;
- оцінка впливу прямих податків на фінансові результати підприємств;
- розробка шляхів підвищення ефективності прямого оподаткування підприємств в Україні.

У ході проведення дослідження було використано різноманітні **методи дослідження**, включаючи пошук та аналіз наукової та методичної літератури, фінансово-економічний аналіз, використання методів унаочнення та графічного подання інформації, проведення порівняльного аналізу, прогнозування, спостереження.

Дослідження опирається **на інформаційну базу**, яку складають наукові праці українських та міжнародних експертів в області інвестиційного менеджменту та аналізу інвестицій, а також матеріали, що стосуються управління проектами. Також враховуються публікації у спеціалізованих періодичних виданнях, нормативно-правові документи та фінансова звітність підприємства.

**Наукова новизна** дослідження полягає в оригінальному підході до вивчення взаємодії прямих податків та інвестиційної діяльності підприємства. Автори дослідження врахували сучасні тенденції у галузі

інвестицій та податкового регулювання, надаючи новий погляд на вплив податків на рішення підприємств щодо інвестування та розвитку. Використання широкого спектру джерел, включаючи праці вчених різних країн та аналіз фінансово-економічних показників підприємств, дозволяє виявити нові тенденції та знаходити оптимальні рішення для забезпечення стійкого розвитку підприємств у змінюючомуся економічному середовищі.

**Апробація результатів роботи.** Основні положення та результати кваліфікаційної роботи обговорювалися на конференціях: IV Міжнародній конференції «Інформаційні, суспільно-правові, соціально-економічні аспекти розвитку (м. Київ, 7-8 грудня 2022 р.) та V Міжнародній конференції «Інформаційні, суспільно-правові, соціально-економічні аспекти розвитку» (м. Київ, 7 грудня 2023 р.), наукова стаття згідно теми дослідження подана до журналу категорії Б «Вчені записки Університету «КРОК».

**Структура кваліфікаційної роботи.** Кваліфікаційна робота складається зі вступу, трьох розділів, восьми підрозділів, висновків, списку використаних джерел і додатків. Робота містить 8 таблиць, 4 рисунки. Загальний обсяг кваліфікаційної роботи магістра становить 90 сторінок, список використаних джерел становить 45 найменувань.

## РОЗДІЛ 1. ТЕОРЕТИЧНІ ЗАСАДИ ВИНИКНЕННЯ ТА РОЗВИТКУ ПОДАТКІВ

### 1.1 Сутність та причини виникнення податків

Необхідність в податках виникла ще в давно, з виникненням в суспільстві особливої структури, що не приймає участь в матеріальному виробництві, у функції якої входило захист інтересів суспільства.

В умовах боротьби за збереження над одним, а саме накопичення матеріального багатства і влади над іншими, надання в структурі суспільства цього важливого органу було важливо необхідно. Так як цей орган не здійснював матеріальне виробництво, а саме не мав джерела для власного виробництва, то суспільство, для якого він був створений, знаходило рішення і джерела для його змісту.

У різний період часу ці джерела були залежні від діяльності самого суспільства, від історичних подій, які відбуваються в ньому. У мирний час цей спеціальний орган існував за рахунок залишку суспільства завдяки експлуатації незаможній частині населення і збору частини матеріальних ресурсів, що привласнюються спеціальним органом населення у вигляді податків, для забезпечення ефективної роботи цього органу – держави.

Для наповнення скарбниці правителя використовували різні форми витягу, починали з накладення даниною свого народу та окупованих народів; за них призначався викуп, який для них обходився цілим станом. Використовувались різні методи. Проте самим най надійним і регулярним джерелом наповнення скарбниці правителя являлась данина, розмір якої встановлювали залежно від політичної та соціально-економічної ситуації в суспільстві. «Данина – прямий податок, що збирається з населення. Даний податок був одним з головних джерел державних доходів при рабовласницькому ладі і феодализмі».

Податки – це інструмент функціонування держави з метою підвищення рівня розвитку економіки як підприємств, так і держави загалом. Будучи важливим джерелом поповнення державного бюджету, податкові надходження дозволяють державі виконувати свої функції та задовольняти потреби суспільства. У сучасному суспільстві, крім фіскальної функції, податки також виконують регулюючу функцію, стимулюючи розвиток окремих секторів економіки та перерозподіляючи доходи серед усіх членів товариства. Комерційні організації є одним із основних платників податків. Податки, сплачувані комерційними підприємствами впливають на фінансові результати роботи по-різному і далеко не однаковою мірою [1].

Незважаючи на значну кількість наукових праць з питан оподаткування підприємств, багато питань досі не повністю вирішено. Зокрема, значний внесок у розробку цього питання зробили такі науковці як Гринюк Р.М., Садовенко М.М., Волощук М.Г., Матьола І.І. [2].

У сучасній економічній літературі немає єдиного підходу до визначення впливу податків на результативність діяльності підприємства. Тому ці аспекти дослідження потребують подальшого вивчення.

Мета дослідження полягає в теоретичному обґрунтуванні впливу на господарську діяльність різних форм прямого оподаткування [3].

Прямі податки – це економічні відносини щодо безповоротного руху вартості від суб'єктів господарювання до централізованого фонду фінансових ресурсів держави, базою сплати яких є доходи підприємницьких структур або населення, котрі використовуються для забезпечення розширеного відтворення, розвитку економіки країни в цілому та виконання нею соціальних функцій, а їх обсяги залежать та впливають на суму доходів підприємств [4].

Податки, що сплачуються комерційною організацією, впливають на фінансові результати роботи по-різному, але не так само. Принципово важливим для організацій є джерело сплачених податків, оскільки це багато в чому визначає конкурентоспроможність їх продуктів, обсяг продажу та,

зрештою, фінансові показники ефективності. До таких джерел відносяться: витрати організації, прибуток. Найбільша група податкових платежів – це податки, що належать до витрат. Податки, включені у вартість виробництва, включають: страхові внески, транспортний податок, податок на видобуток корисних копалин, земельний податок.

Податкові платежі суттєво впливають на всі показники діяльності організації у поточних, а й у передбачуваних періодах. Цей вплив можна оцінити з позитивної та негативної точок зору. Негативний вплив податків проявляється у прямому зниженні доходів та інвестиційних можливостей організації. Цей прямий вплив проявляється внаслідок реалізації фіскальної функції податків. До позитивних моментів можна віднести непрямі стимули для організацій знайти шляхи підвищення ефективності використання ресурсів, ефективності праці, виробництва та управління в організації. З метою підвищення ефективності діяльності організації необхідно систематично аналізувати вплив податкових платежів на фінансові показники підприємства.

Розмір податкових ставок значно впливає на кінцевий результат діяльності підприємств та наповнення державного бюджету. Високі ставки, хоча вони повинні збільшити суму податкових надходжень у бюджет, на практиці можуть мати зворотний ефект, в той час як низькі ставки, навпаки, можуть збільшити потік податків. Крива Лаффера, яка пов'язує податкові ставки та податкові надходження, найкраще ілюструє ці стосунки. За словами Артура Лаффера, існує оптимальна ставка податку, що максимізує суму податкових платежів  $Y$  випадку, якщо ставки податку нижчі від оптимальних, деякі потенційні податкові надходження не приймаються державним бюджетом, що є додатковим прибутком підприємства. З точки зору держави цей ефект негативний, оскільки існує ризик недостатнього заповнення державного бюджету для реалізації, функцій, покладених на державу. З погляду підприємства - низькі ставки стимулюють підприємництво, оскільки вони забезпечують високий рівень рентабельності.

Крім того, надмірно високі податкові ставки, що зменшують прибуток підприємств, навпаки, стримують підприємництво, що може призвести до низки негативних наслідків:

1) деякі підприємства не можуть бути прибутковими та рентабельними, а в результаті вони змушені припинити свою діяльність;

2) існує великий ризик ухилення підприємств від сплати податків, і, отже, підвищення рівня тіньової економіки;

3) важливим компонентом власного капіталу підприємства є нерозподілений прибуток, який значно зменшується зі збільшенням суми сплачуваних податкових платежів. Нестача нерозподіленого прибутку негативно позначається на фінансовій стабільності, фінансовій незалежності підприємства, що призводить до скорочення суми дивідендів, зниження ціни акцій і, як наслідок, сум, які можливо інвестувати у діяльність підприємства.

Тому для розвитку економіки державі бажано створити оптимальний податковий тягар з мінімальними податковими ставками, який забезпечувало б отримання достатньої кількості коштів у бюджет, але не були б надто обтяжливими для підприємства [5].

Отже, виникнення податків є основною формою доходу завдяки якій існування суспільства сприяв цілий ряд соціально-економічних чинників.

- більший розподіл праці між учасниками первинного суспільства під впливом є розвиток продуктивних сил;
- функціональний розподіл учасників первинного суспільства на тих хто був зайнятий матеріальним виробництвом, власників, і на тих, хто управляв громадами, займав керівні посади;
- розпад первинного суспільства відбувся розвиток в середині громад приватновласницьких відносин, розподіл суспільства на багатих і бідних;
- організація влади, а саме об'єднання великих власників, для захисту свого матеріального блага і для утримання влади над незаможною частиною громади;

- створення зовсім іншого який відрізняється від соціально-справедливого первинного суспільства рабовласницького суспільства, де процвітають експлуататорські відносини.
- створення спеціального органу, який був на захисті інтересів рабовласницького суспільства.

Аналіз чинників, завдяки яким відбулися податкові відносини, основні причини виникнення оподаткування, до яких належать:

- розподіл суспільства на заможних і незаможних під впливом розвитку приватної власності та причин на передачу майна та повноважень на спадщину;
- організація влади, яка спровокована бажанням власників зберегти власне матеріальне майно і збільшити свій вплив над незаможною частиною населення;
- створення на основі організації влади державних угруповань.

*Таблиця 1.1*

### Етапи історичного розвитку системи оподаткування [45]

Історичні періоди	Давні рабовласницькі держави	Середньовічна Європа	Класичний капіталістичний період	Сучасний період розвинені держави
Спосіб виробництва	Рабовласницький	Феодалний	Капіталістичний	Змішана економіка
Основні джерела доходів	Високі продуктивні витрати на утримання верховної влади, збройні сили, видовища; незначні - на інфраструктуру	Високі непродуктивні витрати на утримання голови і державного апарату, збройні сили. Невеликі продуктивні витрати на інфраструктуру	Продуктивні витрати на інфраструктуру, у т. ч. промислову. Непродуктивні - на утримання державного апарату, збройні сили	Високі продуктивні витрати на формування людського капіталу, НДДКР, інфраструктуру. Високі непродуктивні витрати - на соціальне забезпечення, екологію. Невисокі витрати на утримання

				держaparату, національну оборону
Основні напрями державних витрат	Данина, податки	Данина, регалії, податки	Податки	Податки
Форми оподаткуванн я	Непряме оподаткування торгівлі й імпорту товарів. Епізодичне пряме натуральне чи грошове оподаткування	Прямі різноманітні, але однотипні в натуральній і грошовій формі податки на землю індивідів. Непряме оподаткування торгівлі	Пряме грошове оподаткування доходів фізичних осіб. Акцизи та інші непрямі податки на торгівлю	Непряме універсальне оподаткування споживання. Пряме грошове оподаткування доходів фізичних та юридичних осіб. Обов'язкові відрахування
Історичні періоди	Давні рабовласницькі держави	Середньовічна Європа	Класичний капіталістичний період	Сучасний період - розвинені держави на соціальне страхування
Види податків	Мобілізація доходів	Мобілізація доходів, регулювання окремих сторін господарськог о життя	Мобілізація і перерозподіл доходів, регулювання економічних процесів на макрорівні	Мобілізація і перерозподіл доходів, інструмент мікро- і макроекономічног о регулювання

Незважаючи на тривалу історію, податки протягом довгого часу не мали наукового значення. Тільки в кінці XIII століття було здійснено спробу систематичного наукового обґрунтування, стосовно того, що податки мали важливу роль у суспільстві, рівня податкового існування для суспільства і принципів податкової політики.

Визначний внесок у розвиток теорії оподаткування зробили представники економічних течій – класики політичної економії, мажориналісти, представники шведської школи, Дж. Кейнс та його послідовники, прихильники неокласичної теорії, дослідники податкової теорії економіки добробуту (табл. 1.2).

Таблиця 1.2

**Послідовники, прихильники неокласичної теорії, дослідники податкової теорії економіки добробуту**

№	Економічна школа	Представники	Погляди
1.	Класична політична економія	К.Віксель, Е. Ліндаль	Розглядали лише окремі аспекти оподаткування, що мають прикладний характер, однак відводили податкам провідну роль у системі державних доходів
2.	Маржиналізм	Дж.Кейнс, А.Хансен, Р.Харрод, А.Лернер, У. Шульц та ін.	Ґрунтуючись на засадах граничної корисності, економічну природу податків досліджували у контексті концепції обміну
3.	Шведська школа	М.Фрідман, М.Уейденбаум, А.Лаффер, Г.Стайн, А.Селдон, А. Бернс	На перший план виносили проблему податкоформуючих технологій держави суспільного добробуту
4.	Кейнсіанство		Характеризували податки як «вбудовані механізми гнучкості», які є «запобіжним механізмом попередження економічних криз, амортизатором кризових явищ», інструментом рівноцінного розподілу податкового навантаження залежно від величини отриманих доходів [3]
5.	Неокласична теорія	М. Фрідман, М.Уейденбаум, А. Лаффер, Г. Стайн, А. Селдон, А. Бернс	Протиставляли кейнсіанській доктрині «ефективного попиту» свою концепцію «пропозиції ресурсів», яка передбачає обмеження обсягів державного фінансування шляхом скорочення

			видаткових бюджетних повноважень та зниження загального рівня податкового навантаження
6.	Податкові теорії економіки добробуту	А.Пігу, Т.Мюрдаль, Л.Ерхард, К.Віксель, Е.Ліндаль, П.Самуельсон, В. Парето	Розглядали податки як інструмент покращення добробуту населення

Отже, можна зробити висновок, що виникнення системи оподаткування пов'язане з виникненням суспільства у формі держави і обумовлене потребою утворення спеціального фонду для фінансування діяльності цієї держави. Податки представляють собою публічно-правовий механізм збору коштів, здійснюваний державою чи місцевими органами із громадян у вигляді обов'язкових внесків.

Вище вказане розвернуте визначення, в основі якого лежить теорія колективних потреб у зв'язку з появою і розвитком ідей про правову державу, визначає податок як обов'язок, що випливає з самої ідеї держави [28].

Фінансовою наукою сформовані такі ознаки податку:

- передача майна з приватного господарства в публічне;
- характерні норми цієї передачі;
- задоволення за допомогою податків загальних, нагальних потреб суспільства.

Фундаментальне наукове обґрунтування теорії оподаткування викладено у працях видатного англійського економіста Вільяма Петті (1623 - 1687 рр.), відомого як батько політичної економії і автора «Теорії трудової вартості». У своєму «Трактаті про податки і збори» (1662 р.) він обґрунтовує доцільність сплати податків, при цьому не тільки у грошовій, а й у натуральній формі, стверджує, що «сплата податків настільки ж необхідна, як

і їжа», розглядає причини, що викликають незадоволення громадян системою податків з позиції індивідуалістичних інтересів (в інтересах платників) висвітлює наслідки непомірного податкового тиску на платника податків [45, с. 27].

З положень «Трактату про податки і збори» можна сформулювати певні висновки (рис. 1.1).



**Рис. 1.1. Основні висновки із положення теорії оподаткування англійського економіста Вільяма Петті**

*Джерело: систематизовано автором на основі [45, с. 27])*

Значний внесок у розвиток теорії податків і їх практичну реалізацію вніс Вітте Сергій Юлійович. Найбільш повно і систематизовано погляди С.Ю. Вітте на розвиток податків відображені в «Конспект лекцій про народний і державний господарстві» [27].

Податки він висвітлює, як основне джерело державних доходів. У теорії податків С.Ю. Вітте започаткував ідею державності податкової системи. Під податками він мав на увазі встановлені законом обов'язкові грошові платежі населення на задоволення державних потреб. Ключовими в даному визначенні є наступні позиції: податки повинні бути законодавчо обґрунтованими, податки – це грошові платежі, податки повинні йти на задоволення державних потреб. С.Ю. Вітте був послідовником представників класичної економічної теорії, і, перш за все, А. Сміта. підтримуючи основні напрямки оподаткування, обґрунтовані А. Смітом, – загальність, рівномірність, здешевлення витрат справляння податків, справляння їх у найбільш зручний час для платників податків, він розвинув їх і обґрунтував нові важливі принципи, з урахуванням економічних реалій на той час, зазначав, що податкова система повинна відрізнятися продуктивністю і гнучкістю, тобто бути здатної доставити державі значні і притому незмінно прогресуючі ресурси.

Насправді, що ідеальної податкової системи не існує, і можна говорити лише про те, як податкова система наближається до ідеалу. Я. Таргулов, радянський економіст вважав, що «Податок є такою формою доходів держави або яких-небудь інших суспільно-примусових одиниць, коли ці доходи, одержувані з майна громадян, є однобічною їхньою жертвою, без одержання ними якого-небудь еквівалента, впливають із природи держави як органу влади й служать для задоволення суспільних потреб» [34]. Теорія страхування або забезпечення під собою являє податок як страхову премію, яку отримує держава за охорону майна.

А. Тьєр – автор теорії страхування – вважав за необхідне, щоб кожен платив пропорційно тому, що він заробляє. Кожен повинен брати участь у витратах держави пропорційно витратам на захист, пропорційно кількості охоронюваних благ. Податки повинні бути пропорційні витратам держави на користь даної особи, подібно до того як в страхових товариствах премія призначається пропорційно страховій сумі. Б.Г. Мільгаузен говорив, що

«податками у вузькому сенсі називаються ті пожертвування, які піддані дають державі». Він вважає, що ці «пожертвування» є об'єктивними, адже «впливають із поняття про державу, з ідеї про ставлення верховної влади до членів її». При цьому, Б.Г. Мільгаузен звертає увагу, що примусовий характер держави і обумовлює природу податку як внесок.

Величина податків свідчить «про величезні внески підданих державі, про значні нестатки для тих, хто їх платить». Податкову систему П. Самуельсон розглядає, як важливі інструменти регулювання економіки. Він вважає, що за допомогою податків стимулюється економічне зростання і стабільність, знижується рівень безробіття та інфляції, заохочується економічне зростання. П. Самуельсон виділяє наступний принцип організації податкової системи: принцип оподаткування на основі одержуваної вигоди, відповідно до якого різні члени суспільства повинні сплачувати податок пропорційно отриманим вигодам від державних програм [45, с. 40].

Отже, максимального розвитку система оподаткування досягла на сьогоднішній день в умовах змішаної економіки. За нею закріплюється не лише основна функція у системі фінансових відносин, але й створення додаткових стимулів розвитку підприємницької, ділової, інвестиційної діяльності, вирішення проблем мотивації праці, зниження безробіття, соціальне забезпечення.

## **1.2. Характеристика форм прямого оподаткування**

Прямими є податки, які встановлюються безпосередньо на дохід чи майно платника податків. До них відносять: податок на прибуток підприємств, прибутковий податок з громадян, податок з власників транспортних засобів, плата на землю, і т.д. Податки встановлюються на майно або дохід платників, їх розмір прямо залежить від величини об'єкта

оподаткування, чим більший об'єкт оподаткування, тим більша сума податку повинна бути сплачена.

Прямі податки включають:

- податок на прибуток підприємств;
- податок на доходи фізичних осіб;
- плата (податок) на землю;
- податок на майно підприємства;
- податок з власників транспортних засобів та інших самохідних машин і механізмів;
- фіксований сільськогосподарський податок.

Розглянемо сутність окремих видів прямих податків, порядок їх стягнення сплати бюджету.

Податок на прибуток. Згідно із Податковим кодексом України від 2010 р., податок на прибуток сплачують суб'єкти підприємницької діяльності й інші підприємства, установи та організації, які здійснюють діяльність, спрямовану на отримання прибутку. У цьому зв'язку платниками податку на прибуток є:

- з числа резидентів – суб'єкти господарської діяльності, бюджетні, громадські та інші підприємства, установи і організації, які здійснюють діяльність, спрямовану на отримання прибутку як на території України, так і за її межами;
- з числа нерезидентів – фізичні і юридичні особи, створені у будь-якій організаційно-правовій формі, які отримують доходи з джерелом їх походження в Україні;
- філіали, відділення та інші відокремлені підрозділи платників податку, що не мають статусу юридичної особи та розташовані на іншій території, ніж платник податку.

Платник податку, що має такі філії, може ухвалити рішення про сплату консолідованого податку на прибуток. У таким чином сума податку на прибуток філії за певний період визначається розрахунком виходячи з

загальної суми податку, і питомої ваги валових витрат з урахування амортизації філії в загальній їх сумі платника податку. Порядок сплати податку на прибуток визначає його платник самостійно до початку звітнього року, про що повідомляється податковим органам, як за місцем знаходження платника податку, так і за місцем розташування його філії.

Відповідальність за своєчасну і повну сплату податку до бюджету за місцем розташування філії несе платник податку, постійні представництва нерезидентів, які одержують прибуток із джерел їх походження в Україні або виконують представницькі функції відносно таких нерезидентів чи їх засновників, інші організації і установи, які одержують прибуток від своєї діяльності.

Податок з доходів фізичних осіб – це прямий, загальнодержавний податок, який стягується з доходів громадян за встановленими ставками чинним законодавством.

Об'єктом оподаткування податком є загальний дохід працюючих громадян, які отримують його з різних джерел за місцем основної роботи в Україні й за її межами як у грошовому, так і в натуральному вираженні. Визначається об'єкт оподаткування як нарахована сума заробітної плати, зменшена на суму збору до Пенсійного фонду України та внесків до фондів загальнообов'язкового державного соціального страхування, військовий збір, який відповідно до законодавства утримується за рахунок доходу найманої особи. До загального оподаткованого доходу включаються доходи, одержані від підприємств, установ і організацій усіх форм власності, доходи за виконання трудових обов'язків, у тому числі за сумісництвом, за виконання робіт за договорами підряду, а також інші доходи, отримані працівником у грошовій і натуральній формі.

Плата за землю. Плату за землю стягується з метою формування ресурсів фінансування для раціонального використання, поліпшення й охорони землі, підвищення родючості ґрунтів, проведення земельної реформи і розвитку інфраструктури населених пунктів. Порядок обчислення і

сплати податку на землю регулюється Податковим кодексом України та подальшими доповненнями до нього.

Плата на землю стягується у вигляді земельного податку або орендної плати і встановлюється залежно від грошової оцінки землі. Власники землі сплачують земельний податок. За земельні ділянки, передані в оренду, стягується орендна плата.

Об'єктом плати за землю є земельна ділянка, що перебуває у власності або користуванні а також на умовах оренди.

Суб'єктом плати за землю є власники землі та землекористувачі у тому числі орендар.

Плата на землю визначається залежно від якості й місцезнаходження земельної ділянки, її грошової оцінки і встановлених ставок податку. Грошова оцінка земельної ділянки щорічно станом на 1 січня нового року уточнюється на коефіцієнт індексації, прийнятий у Законі України «Про державний бюджет України» на відповідний рік.

Середні ставки податку встановлюються Верховною Радою України в законодавчому порядку за угоддям виходячи з призначення їх використання – за землями сільськогосподарського і несільськогосподарського призначення та землями, які входять до складу населених пунктів.

За землі сільськогосподарського і несільськогосподарського призначення, які мають вартісну оцінку, ставки податку встановлені у відсотках в залежності від їх вартості оцінки. Якщо грошова оцінка земельних ділянок у населених пунктах не визначена, та встановлюються середні ставки земельного податку з одиниці площі залежно від кількості населення в населених пунктах, до складу яких входить земельна ділянка. Також, якщо землі входять до складу обласних центрів, міст і міст обласного підпорядкування, то встановлені середні ставки податку з одиниці площі збільшуються на коефіцієнт від 1,2 до 3,0 залежно від кількості населення у відповідному населеному пункті.

Встановлені середні ставки податку з одиниці площі застосовуються з обліком коефіцієнтів індексації, визначених Законом України «Про державний бюджет України» на відповідний рік. За земельні ділянки, на яких розміщені будівлі, що перебувають у користуванні кількох осіб, земельний податок нараховується кожному з них пропорційно до частини площі будівлі, яка перебуває в їх користуванні. Розмір, умови і строки внесення орендної плати за землю встановлюються за згодою сторін у договорі оренди між орендодавцем і орендарем.

Юридичні особи нараховують податок на землю самостійно один раз на рік виходячи із зайнятої площі відповідних земельних угідь станом на 1 січня поточного року і встановлених ставок платежу. Дані про суми нарахованого податку з відповідних видів земельних угідь заносяться у Податковий розрахунок земельного податку. До Податкового розрахунку земельного податку з додатками юридичні особи подають до податкового органу до 1 лютого поточного року. Фізичний особам земельний податок нараховують податкові органи. Нараховані суми податку податкові органи доводять до громадян-платників до 1 липня поточного року спеціальним повідомленням. За несвоєчасну сплату земельного податку стягується пеня в розмір, передбачуваному чинним законодавством.

Податок з власників транспортних засобів та інших самохідних машин і механізмів. Це прямиий майновий податок, який нараховується і сплачується його платником відповідно до Податкового кодексу України.

Платниками податку є:

- організації, установи, підприємства;
- іноземні юридичні установи;
- фізичні особи, що мають власні транспортні засоби, зареєстровані в Україні.

Об'єктами оподаткування є:

- колісні трактори;
- автомобілі, призначені для перевезення від 10 осіб;

- вантажні, легкові, автомобілі спеціального призначення;
- мотоцикли також мопеди, велосипеди з установленим двигуном, винятком є спортивні;
- човни моторні і катери за також човни з підвісним двигуном.

Не є об'єктом оподаткування такі види транспортних засобів:

- трактори на гусеничному ході;
- автомобілі швидкої допомоги та пожежні, спеціального призначення;
- транспортні засоби, що використовуються для вантажно-розвантажувальних робіт на територіях різних підприємств а також заводів, складів, у аеропортах і портах, а також для перевезення вантажів на невеликі відстані;
- транспортні засоби та механізми для робіт на сільськогосподарських об'єктах.

Податок, що надходить до місцевого бюджету з транспортних засобів, використовується на покриття витрат із експлуатації і утримання автомобільних доріг та інші цілі згідно з законом, затвердженим радою.

Фіксований сільськогосподарський податок – це податок, який не змінюється протягом визначеного законодавством терміну і справляється з одиниці земельної площі.

Платниками фіксованого сільськогосподарського податку є сільськогосподарські об'єкти передбачені законом України організаційно-правових форм, селянські та інші підприємства, що займаються переробкою та збутом сільськогосподарської та рибної продукції, у яких сума, отримана від реалізації сільськогосподарської продукції власного виробництва та продуктів її переробки, за попередній звітний рік перевищує 75% загальної суми валового доходу підприємства.

Фіксований сільськогосподарський податок сплачується за рахунок таких податків і внесків.

- на прибуток підприємств;
- земельний;

- з власників транспортних засобів, механізмів і самохідних машин;
- комунальний податок;
- внесок на обов'язкове державне пенсійне страхування;
- внесок на обов'язкове соціальне страхування;
- внесок на розвідувальні роботи у напрямку геології, які здійснені за рахунок бюджету держави;
- збір за спеціалізоване використання природних ресурсів.

Інші податки, внески та збори, установлені Податковим кодексом України, повинні сплачуватися сільськогосподарськими товаровиробниками у порядку і розмірах, визначених відповідними законодавчими актами.

### **1.3. Зарубіжний досвід у сфері прямого оподаткування підприємств**

Податкова система кожної зарубіжної країни є сукупністю податків, зборів, внесків та інших обов'язкових платежів, що стягуються з платників податків – фізичних та юридичних осіб, відповідно до норм, правил та регламентів, закріплених у національному податковому законодавстві. Провідні країни світу вже давно усвідомили роль прямих податків не тільки як фіскального інструмента формування дохідної частини державного бюджету, а також як важливий інструмент врегулювання процесів, що відбуваються у ринкових економіках.

Розвиток в сучасних умовах світової економіки вимагає постійного розвитку та вдосконалення національної системи оподаткування, а для цього потрібно швидко реагувати на зміни, яких вимагає час, тому що, від ефективності даної системи залежить добробут держави та кожного громадянина даної держави.

Закордонні системи прямого оподаткування спрямовані на формування кінцевого доходу домогосподарств таким чином, кожен громадянин мав

ресурси на задоволення власних потреб після оподаткування доходу, в достатній кількості для фінансування всіх необхідних витрат.

В умовах швидкого розвитку інтернаціоналізації та глобальних економічних процесів провідне місце у економічному житті кожної країни світу, являються міжнародні проблеми сучасного податкового стимулювання економічної діяльності, як методу впливу на інвестиційний клімат держави.

Причини економічної нестабільності полягають у незбалансованих зв'язках основних учасників глобальних ринків - США, Євросоюзу та країн Азії.

Причиною дисбалансу пов'язаний із національними та інтернаціональними факторами: ринковими коливаннями, фінансовими, економічними, валютними, банківськими кризами [4]. В умовах нестабільних політичних та економічних умов, відбувається системна перебудова економіки, прискорення її адаптації до сучасних ринкових умов. Є необхідним створення суттєвих важелів, які б забезпечували б подолання економічного спаду, а також формування сучасної економічної системи.

Вирішення кризового розвитку повинна бути спрямована, в основному на забезпечення якісних звершень економічних відносин, а також, зростання народного господарства. Для втілення в життя даних стратегій в отриманні прогресу економічного та соціального напрямку в першу чергу має значення підвищення дієздатності держави, формування ефективно діючих ринкових механізмів. Податкове стимулювання економічної діяльності, є одним з ключових засобів забезпечення ефективного впливу держави на економічні процеси в державі.

Сучасні події на світовій економіці показують тісний зв'язок податкового стимулювання економічної діяльності і його впливу на інвестиційну діяльність, процеси, що в них відбуваються, показують глобальність, а також масштаб їхнього впливу на ключові сфери економіки [10]. Вплив на інвестиційну діяльність держави є особливо актуальним в світовій фінансовій кризі та політичній нестабільності в сучасних умовах.

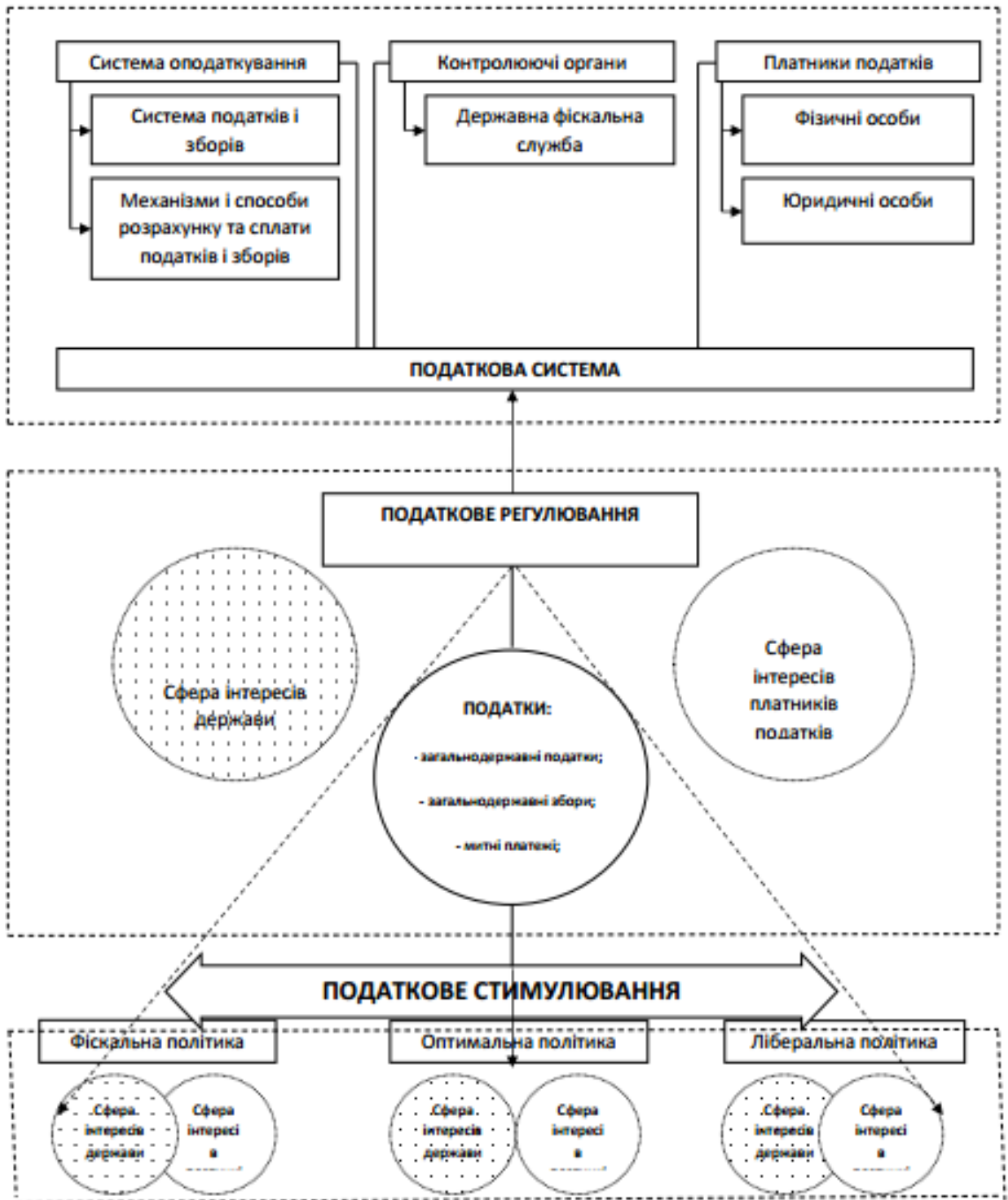
Отже, застосування податкового регулювання та стимулювання економічної діяльності як методу впливу для більш ґрунтовного розгляду понять «податкове регулювання» та «податкове стимулювання» вважаємо за доцільне розглянути базову категорію «податок», а також більш ширші поняття «податкова система» та «податкова політика». У загальній системі податкових відносин податкове регулювання і податкове стимулювання економічної діяльності є важливою частиною податкової політики держави, місце у податковій політиці держави схематично зображено (рис 1.2).

Основним джерелом формування фінансових ресурсів для існування держави і виконання нею своїх функцій є податки, отримувані від фізичних і юридичних осіб, суб'єктів економічних відносин. Надходження податків є основою дохідної частини державного бюджету, і водночас найбільш важливим регулятором соціально-економічних процесів на макроекономічному та мікроекономічному рівнях.

У більшості країн світу до системи прямого оподаткування належать такі податки, як: особистий прибутковий податок, податок на прибуток підприємств та корпорацій, податок на власне майно.

Особистий прибутковий податок – один з найвідоміших і поширених податків. Належить до прямих і особистих податків, входить до групи податків на доходи і є джерелом доходів місцевих бюджетів. Він охоплює велику частину населення країни. Економічний зміст даного податку проявляється в регулюванні суспільного виробництва, рівня доходів населення і споживання.

Економічно розвинені країни характеризуються високими ставками особистого прибутку і високим рівнем доходів населення. В більшості країн застосовується шкала – чим більший дохід, тим вища ставка податку. На відміну від України, де порядок, ставки, правила оподаткування ПДФО встановлюються винятково на загальнодержавному рівні, в іноземних державах органам місцевого самоврядування надано досить широке право у сфері податкової юрисдикції такого податку.



**Рис. 1.2. Місце податкового регулювання та податкового стимулювання у податковій політиці держави**

У таких країнах Європи, як Болгарія, Кіпр, Естонія, Греція, Латвія, Норвегія та Румунія, особистий прибутковий податок належить до місцевих

податків, а в Бельгії, Данії, Фінляндії, Швеції та Швейцарії за якими оподатковуватимуться доходи громадян органи місцевого самоврядування самостійно визначають ставки,.

Необхідно зазначити, що ставка ПДФО у країнах світу є значно вищою, ніж в Україні. Серед держав-членів ЄС найвищі прогресивні ставки податку мають Данія – 38,9 %, Бельгія – 42,8 %, Австрія – 34 %, Німеччина – 39,9 %. Найнижчі ж обсяги зафіксовано у Ізраїлі – 15,5 %, Мексиці – 9,5 %.

Одна з найбільш розвинених систем індивідуального прибуткового податку із широкою системою податкових відрахувань діє в Нідерландах. У цій державі існує п'ять видів податкових відрахувань, що залежать від відрізняються сумою доходів батьків, кількості дітей, віку, на яку дозволено зменшувати оподатковуваний дохід.

У Польщі оподаткуванню підлягають доходи фізичних осіб незалежно від джерела надходження. Підприємці-фізичні особи мають право обрати фіксований податок у розмірі 19%. Закон «Про податки з фізичних осіб» передбачає більше ніж 100 видів діяльності, що звільнені від податку на доходи або передбачають певні пільги.

З 1 січня 2009 р. у Республіці Польщі введено два види податку від фізичних осіб. Якщо платник податку протягом року отримував дохід у розмірі до 85528 польських злотих, то повинен сплатити податок у розмірі 18 % від доходу. Усі доходи платника податку, які перевищуватимуть вищезгадану суму, сплачуватимуть податок у розмірі 32%. Середньою ставкою ПДФО у розмірі 19% обкладаються дивіденди та надходження від частки у прибутках юридичних осіб.

ПДФО обкладаються фізичні особи, які постійно проживають у Польщі, та особи, які перебувають у країні понад півроку. Також оподатковуються доходи осіб, що проживають за кордоном, якщо джерело цих доходів знаходиться у Польщі. Для визначення загальної суми оподаткування дохід зменшується на суму страхових внесків на пенсійне страхування за віком та станом здоров'я, на лікарняне страхування та

страхування від нещасних випадків, що передбачено у положеннях про систему соціального страхування.

Податкова система Швеції містить безліч прямих податків. Найбільш важливий вид національного податку в Швеції – прибутковий, що розподіляється на три категорії: податок на трудові доходи фізичних осіб, майновий та корпоративний.

Якщо скупний прибуток фізичної особи не перевищує 170 тис. крон, податок складає 31 %, при перевищенні вказаної суми ставка податку може зростати до 50 %. Майновий податок стягується із розрахунку вартості майна: до 800 тис. крон – ставка нульова; до 1,5 млн. крон – 1,5 %; до 3,5 млн. крон – 12 тис. крон + 2,5 %; на майно більшої вартості – 62 тис. крон + 3%. Корпоративний податок стягується з підприємств за ставками в межах від 20 до 30 %.

Податкова система Японії характеризується множинністю податків. Усього в країні нараховується близько тридцяти державних і стільки ж місцевих податків. Вони поділяються на три основні групи: I – прямі прибуткові податки з юридичних та з фізичних осіб; II – прямі податки на майно (земельний податок, податок на спадщину та дарування, податок на нерухомість); III – прямі споживчі податки.

Головне місце у федеральній податковій системі США також посідають три податки: індивідуальний прибутковий; на прибуток корпорацій; на майно. Федеральний індивідуальний прибутковий податок стягується з усього працездатного населення США. Ним оподатковуються практично всі види доходів, які можуть бути одержанні населенням: заробітна плата допомога; прибуток від приватної підприємницької діяльності; відсотки за внесками в кредитно-ощадні установи; дивіденди; рента; допомога по безробіттю, що виплачується приватним компаніями. Не підлягають оподаткуванню доходи від відсотків, які отримують утримувачі деяких видів цінних паперів, що випускаються урядами штатів. Частково оподатковуються пенсії та допомога із соціального страхування.

Другим за значенням із федеральних податків є податок на соціальне страхування, що стягується лише з доходів від заробітної плати і дарування. Цей податок має низку специфічних рис. Перш за все, він стягується рівними частинами з робітників, наймодавців та підприємців. Це означає, що підприємець сплачує за кожного зайнятого в нього на підприємстві суму, яка дорівнює розміру податку, що стягується з цього робітника. До того ж податком на соціальне страхування оподатковується не вся зарплата, а лише частина її певного рівня, встановленого в законодавчому порядку. Збори від цього податку за законом визначено винятково для виплати пенсій престарілим, інвалідам, сім'ям, котрі втратили годувальника, і можуть бути використані та інші заходи. Третім великим федеральним податком є податок на прибуток корпорації. Ним оподатковується валовий перерозподільний прибуток корпоративного бізнесу. Прибуток у розмірі 50 тис. дол. оподатковується за максимальною ставкою – 34 %.

У Великобританії податок на прибуток – фіскальний й соціально найбільш важливий податок. Він передбачає низку пільг: неоподатковуваний мінімум складає 3445 фунтів стерлінгів на рік; для осіб, старших 64 років, - 4200 фунтів стерлінгів; для осіб старших 74 роки 4370 фунтів стерлінгів; неповним сім'ям, які мають дітей віком до 16 років; неповним сім'ям, діти яких навчаються у вищих навчальних закладах денної форми навчання; оподатковуваний дохід зменшується на суму витрат, пов'язаних з одержанням доходу, а також на суми внесків до пенсійних і благодійних фондів, медичної страховки для старших 65 років, процентних платежів по позиках на придбання житла та власності. До речі, величина знижок щорічно індексується залежно від рівня інфляції.

До цього ж у Великобританії існує дещо інший принцип побудови та нарахування податку на прибуток, який розподіляє дохід на певні групи залежно від джерела отриманого доходу. Діє всього 5 груп, кожна така група оподатковується за особливим принципом і названа в порядку англійського: A, C, D, E, F:

- група А – доходи від власності та орендованого майна; оподатковуваний дохід вираховується як різниця між доходами від власності чи володіння майном і експлуатаційними видатками та його утримання; до цієї групи відносяться також доходи від колишньої групи В.
- група С – доходи від облігацій державних позик;
- група D – доходи від виробничо-комерційної діяльності, від надання послуг особами вільних професій, аліменти, гонорари, доходи британських підданих від цінних паперів і т.д.
- група Е – заробітна плата, пенсії з приватних пенсійних фондів, оподатковувані соціально допомоги;
- група F – дивіденди та інші виплати, здійснювані компаніями. Загалом, система поділу на групи має низку переваг, що дозволяє визначити кількість платників по кожній із окремих груп доходів.

Також варто зазначити, що адміністрування в розглянутих нами країнах є недорогим та ефективним, а ключовими напрямками системи адміністрування податків є:

- регулярний моніторинг результатів діяльності фіскальних органів усіх рівнів з обов'язковим публічним розміщенням інформації, у т.ч. в мережі Інтернет;
- мінімізація кількості підрозділів фіскальних органів із чітким окресленням їх функцій та відсутністю дублювання;
- посилення відповідальності керівників підприємств за порушення у сфері оподаткування та запровадження відповідальності засновників;
- мінімізація безпосереднього контакту платників податків із чиновниками, що зменшить ризик корупційних діянь.

Отже, проаналізувавши податкові системи різних країн, їхні принципи функціонування та реформи, можемо констатувати, що у системі прямого оподаткування кожної окремої країни є свої особливості, які можна і треба переймати, використовуючи накопичений світовий досвід. Формувати

ефективну систему оподаткування самостійно дуже важко, саме тому пропонуємо переймати передовий досвід інших країн та детально вивчити їхні реформи та концепції їх проведення. Необхідно вчитися на здобутках і помилках інших країн. Дослідження еволюції податкової системи повинно використовуватись для створення ефективної системи оподаткування, оскільки часто сьогодні повторюються ті ж самі помилки і прорахунки, які вже не раз негативно впливали на економічний розвиток держави.

## РОЗДІЛ 2. ОЦІНКА ВПЛИВУ ПРЯМИХ ПОДАТКІВ НА ІНВЕСТИЦІЙНУ ДІЯЛЬНІСТЬ ПІДПРИЄМСТВ

### 2.1. Прямі податки та їх вплив на фінансово-господарську діяльність підприємств.

Прямі податки представляють собою вид фіскальних обов'язкових платежів, які фізичні та юридичні особи зобов'язані сплачувати безпосередньо до державного бюджету. Ці податки обчислюються на основі конкретних показників доходів чи майнового стану платника, і їхні ставки можуть бути фіксованими або пропорційними відсотками. Прямі податки слугують джерелом фінансування держави та забезпечують їй необхідні ресурси для здійснення функцій, пов'язаних з утриманням публічного апарату, соціальним забезпеченням, інфраструктурними проектами та іншими сферами державної діяльності. У контексті податкової системи прямі податки відзначаються прозорістю та прямим зв'язком між об'ємом оподаткування та фінансуванням різних сфер громадського життя.

Проведений аналіз правової бази та критичний огляд наукових джерел дозволяють виокремити етапи еволюції системи прямого оподаткування в Україні в хронологічному контексті, враховуючи особливості її функціонування (табл. 2.1).

*Таблиця 2.1*

#### Зміна об'єкта оподаткування прибутку підприємств

Рік	Закон	Об'єкт оподаткування	Ставка податку
1991	Закон СРСР "Про оподаткування прибутку підприємств та організацій".	Прибуток підприємства, який визначається як різниця між доходами від реалізації продукції, інших матеріальних цінностей та прибутків від позареалізаційних операцій, і	Ставки податку були різноплановими і залежали від галузі діяльності. Найвищий рівень податкової ставки становив 35%.

		витратами, пов'язаними з цими операціями.	
1992	Закон України "Про оподаткування доходів підприємств і організацій"	Валовий дохід підприємств, після відрахування суми матеріальних витрат і обов'язкових платежів, утворював об'єкт оподаткування. Крім прибутку, в цей об'єкт включались витрати на оплату праці, які становили 18% від загального доходу.	Для спільних підприємств з іноземними інвестиціями ця ставка становила 15%, для посередницької діяльності - 65%, а для грального бізнесу - 70%.
1993	Декрет КМУ "Про податокна прибуток підприємств і організацій"	Знову об'єктом оподаткування став прибуток. Починаючи з другого кварталу 1993 року і протягом 1994 року, відбулась зміна об'єкта оподаткування, і оподатковувався дохід підприємств.	Ставки складали 30% для грального бізнесу та 55% для прибутку, отриманого від реалізації цінних паперів.
1995	Закон України "Про оподаткування прибутку"	Балансовий прибуток визначався як загальна сума прибутку від усіх видів діяльності протягом звітного періоду.	Базова ставка податку становила 30%, а для підприємств агропромислового комплексу - 15%, а також була встановлена окрема ставка для посередницьких структур у розмірі 45%.

Основні складові прямих податків відображено у табл. 2.2.

Таблиця 2.2

### Основні складові прямих податків

Складова	Опис
Суб'єкт оподаткування	Фізична або юридична особа, яка зобов'язана сплачувати податки.
Об'єкт оподаткування	Те, що підлягає оподаткуванню, наприклад, доходи, майно, прибуток.
Ставка податку	Відсотковий показник, за яким розраховується сума оподаткування. Може бути фіксованою чи пропорційною.
Звільнення та пільги	Спеціальні умови, які зменшують суму оподаткування для певних категорій платників або видів доходів.
Адміністративні процедури	Порядок визначення, збору та контролю за сплатою податків, включаючи подання звітності та інші аспекти податкового адміністрування.
Мета оподаткування	Фінансування державного бюджету для забезпечення різних потреб суспільства, таких як соціальне забезпечення, охорона здоров'я, освіта тощо.
Податкова база	Сума, на яку застосовується ставка податку, визначається відповідно до об'єкта оподаткування.
Джерела доходів	Основні джерела, з яких отримується дохід для податкового обліку, наприклад, зарплата, прибуток від підприємницької діяльності,

	інвестиційні прибутки.
Податкові періоди	Інтервали часу, протягом яких обчислюється та сплачується податок, зазвичай рік або квартал.
Механізми контролю та відповідальність	Система перевірок, штрафів та відповідальності за невиконання податкових зобов'язань.

*Джерело: сформовано автором на основі [25]*

Суб'єкт оподаткування – це основний учасник податкового процесу, який може бути фізичною або юридичною особою. Кожен суб'єкт оподаткування зобов'язаний відповідно до законодавства своєї країни сплачувати податки в державний бюджет [20, с. 30].

Юридична особа – це організаційно-правова форма, створена для здійснення комерційної, некомерційної чи іншої діяльності, має власний статут та правовий статус. Юридичні особи оподатковуються за різними критеріями, такими як податок на прибуток підприємств, податок на додану вартість, акцизи тощо. Вони можуть використовувати певні податкові стимули або стикаються з обмеженнями залежно від галузі діяльності, розміру прибутку та інших факторів [20, с. 19].

Суб'єкти оподаткування взаємодіють із податковими органами, представляючи необхідну інформацію та забезпечуючи виконання своїх податкових зобов'язань у межах чинного законодавства.

Об'єкт оподаткування — це конкретна сфера або складова економічної діяльності, яка підлягає оподаткуванню. Це різноманітні види доходів, види майна чи інші елементи, що визначаються законодавством країни для обчислення податкових зобов'язань [13, с. 75].

Деталізація об'єкта оподаткування залежить від конкретного податку та податкових правил, що застосовуються.

Основні аспекти об'єкта оподаткування [18]:

Доходи фізичних осіб:

- заробітна плата: грошові отримання фізичною особою в обмін за виконану роботу або послугу.

- доходи від капіталу: містять прибутки від інвестицій, дивіденди, проценти, заробіток від продажу майна та інше.

Прибуток підприємств (юридичних осіб):

- прибуток до оподаткування: сума прибутку, отриманого підприємством, яка підлягає оподаткуванню перед врахуванням податкових відрахувань чи пільг.

- податковий період: за який період часу обчислюється прибуток (найчастіше рік).

Об'єкти оподаткування для податків на майно та активи:

- нерухомість: будівлі, земельні ділянки, об'єкти нерухомості, що використовуються для комерційної чи приватної діяльності.

- майно підприємств: обладнання, транспортні засоби, запаси товарів та інші активи підприємства.

Податок на додану вартість (ПДВ):

- товари та послуги: оподатковувані продукти та послуги, до вартості яких додається податок на додану вартість на різних етапах виробництва та реалізації.

Податок на прибуток фізичних осіб (ПДФО):

- джерела доходу: заробітна плата, відсотки, дивіденди, інші види доходів, що підлягають оподаткуванню за визначеними правилами.

Ставка податку - це відсотковий показник, який визначає, яку частку об'єкта оподаткування повинен сплатити суб'єкт оподаткування у вигляді податку. Ця ставка може бути фіксованою або пропорційною, і це визначається податковим законодавством кожної конкретної країни чи юрисдикції [21, с. 49].

Провідною характеристикою є те, як ефективно обрана ставка податку відображає фінансові можливості суб'єктів оподаткування та сприяє досягненню податкових мет. У деяких випадках використовуються комбіновані системи оподаткування, де за різними частинами доходу застосовуються різні ставки.

Звільнення та пільги в системі оподаткування представляють собою спеціальні умови, які надаються платникам податків для зменшення або повного звільнення від обов'язку сплати певної суми податку. Ці інструменти використовуються з метою стимулювання певних видів діяльності, розвитку економіки, соціальної підтримки або інших стратегічних цілей.

#### Специфікація пільг:

- податкові пільги: це знижки або звільнення від певних податкових зобов'язань, які надаються платникам відповідно до конкретних умов.

- соціальні пільги: можуть містити звільнення від оподаткування для осіб з обмеженими можливостями, пільги для багатодітних сімей тощо.

#### Категорії пільгових платників:

- особисті пільги: звільнення від оподаткування для окремих категорій фізичних осіб, таких як ветерани, пенсіонери, інваліди тощо.

- пільги для бізнесу: спеціальні стимули для підприємств, наприклад, зменшення податкових ставок для нових інвестицій, розширення виробництва чи створення робочих місць.

#### Податкові кредити:

- відшкодування частини суми податку: Форма пільги, що передбачає повернення або відшкодування певної частини сплаченого податку.

- застосовується до конкретних витрат: Наприклад, пільги за освіту, медичні витрати або енергоефективність.

#### Стратегічні пільги:

- стимулювання конкретної галузі: надання пільг для розвитку нових технологій, енергоефективних технологій, екологічно чистих виробництв тощо.

- зменшення регіональних розбіжностей: Використання пільг для залучення інвестицій та розвитку у менш розвинених регіонах.

#### Умови та обмеження:

- часові рамки: більшість пільг можуть мати обмежений термін дії.

- обов'язкові умови: певні пільги можуть бути пов'язані із виконанням конкретних умов або завдань.

Звільнення та пільги є інструментом фіскальної політики для досягнення різноманітних економічних, соціальних та стратегічних цілей в рамках податкової системи.

Адміністративні процедури у контексті податкового адміністрування визначають порядок проведення операцій, пов'язаних із збором податків, контролем за їхньою сплатою, а також визначенням податкових зобов'язань платників. Ці процедури мають на меті забезпечити ефективну та справедливу роботу податкової системи. Основні аспекти адміністративних процедур включають:

Реєстрація платників податків:

- визначення статусу: процедури визначення, чи є суб'єкт фізичною чи юридичною особою, її податковим номером, класифікацією за видами діяльності тощо.

- облік об'єктів оподаткування: збір та обробка інформації про об'єкти оподаткування, включаючи реєстрацію майна, доходів тощо.

Подання звітності:

- обов'язкова звітність: встановлення правил та термінів подання звітності про фінансовий стан, доходи, витрати та інші аспекти, які впливають на обчислення податкових зобов'язань.

- електронна звітність: забезпечення можливості подання звітності в електронному форматі для полегшення обробки та аналізу даних.

Обчислення податкових зобов'язань:

- методи обчислення: визначення правил та методів обчислення сум податків відповідно до конкретних видів оподаткування (податок на прибуток, податок на додану вартість тощо).

- врахування пільг та звільнень: здійснення обчислень з урахуванням можливих звільнень та податкових пільг для певних категорій платників.

Збір та контроль за сплатою податків:

- терміни та процедури сплати: визначення термінів та процедур сплати податків, включаючи можливість розстрочення або визначення часткових платежів.

- механізми контролю: забезпечення системи контролю за своєчасною та коректною сплатою податків, у тому числі аудити, перевірки та інші форми контролю.

Правова відповідальність та санкції:

- нормативна база: встановлення правового статусу податкових обов'язків та визначення санкцій за порушення податкового законодавства.

- визначення відповідальності: установлення видів відповідальності (штрафи) за невиконання податкових зобов'язань.

Адміністративні процедури в податковому адмініструванні спрямовані на забезпечення чіткості, прозорості та ефективності податкової системи, а також на врахування інтересів як держави, так і платників податків.

Мета оподаткування полягає у фінансуванні державного бюджету для забезпечення різноманітних потреб суспільства. Оподаткування є важливим інструментом фіскальної політики, спрямованим на збір коштів для виконання функцій держави та забезпечення різноманітних громадських послуг. Основні мети оподаткування:

Фінансування державного бюджету: забезпечення функцій держави - оподаткування створює основне джерело фінансування для державних програм та послуг, таких як соціальне забезпечення, охорона здоров'я, освіта, національна безпека, інфраструктурні проекти та інші громадські потреби.

Забезпечення соціальної справедливості: розподіл ресурсів - оподаткування може слугувати інструментом для забезпечення соціальної справедливості шляхом збору коштів із більш заможних верств суспільства для фінансування програм і пільг, спрямованих на допомогу менш забезпеченим групам.

Економічний стимул та регулювання:

- стимулювання економічного зростання - податки можуть впливати на економіку через регулювання податкових ставок та систем.

- контроль над інфляцією: оподаткування може використовуватися для контролю за інфляцією та іншими економічними явищами.

Стабілізація бюджету: збалансованість бюджету - оподаткування допомагає у збалансованості бюджету, уникненні дефіцитів та надмірів, а також у вирішенні економічних викликів.

Заохочення ефективного використання ресурсів: створення фінансових стимулів - оподаткування може надавати фінансові стимули для ефективного використання ресурсів та стимулювати інвестиції в розвиток.

Фінансування інфраструктурних проєктів: розвиток інфраструктури - збір податків дозволяє фінансувати інфраструктурні проєкти, такі як будівництво доріг, залізниць, аеропортів, які сприяють розвитку економіки.

Оподаткування виступає як основний механізм для забезпечення стабільності та ефективного функціонування державного бюджету, а також для впливу на різноманітні аспекти суспільного та економічного розвитку.

Податкова база – це сума, на яку застосовується відсоткова ставка для розрахунку обов'язкового податку. Вона визначається відповідно до об'єкта оподаткування, який може бути різним в залежності від виду податку та податкової системи країни. Нижче розглянемо це поняття більш детально:

Об'єкт оподаткування:

- фізичні особи: у випадку податків на доходи фізичних осіб, таких як податок на доходи фізичних осіб (ПДФО), об'єктом оподаткування є доходи, отримані фізичною особою.

- підприємства: для податків на прибуток підприємств, таких як корпоративний податок на прибуток, об'єктом оподаткування є прибуток, отриманий юридичною особою.

Складові податкової бази:

- для фізичних осіб: податкова база для фізичної особи може включати заробітну плату, доходи від капіталу, податкові відшкодування, пільги та інші складові доходу.

- для підприємств: податкова база для підприємства обчислюється шляхом віднімання витрат та певних відшкодувань від загального прибутку.

Визначення оподаткованої суми:

- залежно від податку: для кожного виду податку може бути визначена своя система обчислення оподаткованої суми.

- податок на додану вартість (ПДВ): Визначається на основі різниці між сумою продажу товарів чи послуг та витратами на їхнє виробництво.

Врахування податкових пільг та звільнень: пільги та звільнення - об'єкт оподаткування може бути зменшений за рахунок податкових пільг та звільнень, що надаються платникам податків.

Динаміка та період оподаткування: розрахунок періодично - багато податків обчислюються на регулярних періодах, таких як щоквартально чи щорічно, враховуючи зміни в об'єкті оподаткування.

Податкова база є основним поняттям для визначення обсягу оподаткування та розрахунку суми податку, яку суб'єкт повинен сплатити в державний бюджет.

Доходи для податкового обліку можуть мати різноманітний характер та походити з різних джерел. Основні джерела доходів для податкового обліку:

Зарплата та оклад: оплата за працю, яку фізична особа отримує від роботодавця. До цього входять основна зарплата, бонуси, надбавки, інші виплати.

Підприємницька діяльність: прибуток від бізнесу - дохід, отриманий підприємцем або підприємством від реалізації товарів чи послуг після відрахування всіх витрат та податків.

Інвестиційні прибутки:

- дивіденди: прибуток, який отримує акціонер від підприємства на частку його власності у вигляді виплати з чистого прибутку.

- відсотки: дохід, отриманий від розміщення грошових коштів у банку або інші фінансові інституції.

Нерухомість:

- орендна плата: дохід від оренди нерухомості, такий як квартири, офісні приміщення чи інші власності.

- капітальний приріст: зиск від продажу нерухомості чи інших капітальних активів.

Інші джерела:

- страхові виплати: суми, які отримуються від страхових компаній у разі страхового випадку.

- авторські винагороди: грошова винагорода за використання творчих або інтелектуальних прав.

- соціальні виплати: пенсії, допомога по безробіттю, дитячі виплати.

Капіталовкладення: прибуток від капіталовкладень - дохід, отриманий від інвестування у фінансові інструменти, акції, облігації, фонди тощо.

Ці джерела доходів можуть підлягати оподаткуванню залежно від податкового законодавства країни або регіону. Розподіл доходів за джерелами допомагає визначити податкові зобов'язання особи чи підприємства та впливає на обчислення суми податку.

Податкові періоди представляють собою інтервали часу, протягом яких фізичні особи чи підприємства обчислюють та сплачують свої податки.

Прямі податки, такі як податок на прибуток підприємств, мають значний вплив на фінансово-господарську діяльність підприємств (табл. 2.3).

*Таблиця 2.3*

### **Вплив прямих податків на фінансово-господарську діяльність підприємств**

Аспекти	Опис
Витрати на оподаткування	Підприємства витрачають ресурси на обчислення податкового зобов'язання та складання податкових звітів відповідно до вимог податкового законодавства.
Оподаткування прибутку	Податок на прибуток зменшує чистий прибуток підприємства, що впливає на фінансові показники, такі як чистий прибуток,

	рентабельність та прибутковість.
Стимулювання ефективності	Підприємства можуть вживати заходів з оптимізації витрат та ефективного управління прибутковістю для зменшення податкових зобов'язань.
Податкові ставки та пільги	Зміни податкових ставок або надання податкових пільг можуть впливати на стратегії підприємств щодо розміщення, інвестицій та розвитку.
Вплив на інвестиційний клімат	Високі податкові ставки можуть зробити підприємство менш привабливим для інвесторів та обмежити його розвиток.
Фінансування інфраструктурних проєктів	Податки на прибуток використовуються для фінансування інфраструктурних проєктів та програм соціального забезпечення, що може впливати на економічний розвиток.
Податкові аудити та відповідальність	Можливі податкові аудити створюють ризик та витрати на вирішення податкових питань, тому підприємства повинні бути готові до взаємодії з податковими органами.
Податкова оптимізація	Використання стратегій податкової оптимізації, таких як вивчення законодавства та використання податкових пільг, може допомогти підприємствам зменшити податкові обов'язки.

*Джерело: сформовано автором на основі [19]*

Оскільки податкові надходження є основним джерелом формування зведеного бюджету держави, давайте проведемо аналіз ситуації, що склалась із формуванням доходів державного бюджету в Україні. У таблиці 2.4 представлені основні категорії доходів Зведеного бюджету України (ЗБУ) за період з 2018 по 2022 роки.

*Таблиця 2.4*

**Дохідна частина Зведеного бюджету України, 2018-2022 рр, млн грн.**

Показник	Рік				
	2018	2019	2020	2021	2022
Доходи	398 554	445525	442789	456067	652030
<i>Податкові надходження, в т.ч.:</i>	<i>334692</i>	<i>360567</i>	<i>353968</i>	<i>367512</i>	<i>507636</i>
Податок з доходів фізичних осіб	60 224	68 092	72 151	75 203	99 983
Податок на прибуток підприємств	55 097	55 793	54 994	40 201	39 053
Податок на майно	673,67	685,18	576,69	398,91	1,8
<i>Неподаткові надходження</i>	<i>60 004</i>	<i>80 923</i>	<i>84 981</i>	<i>80 613</i>	<i>140154</i>
<i>Питома вага податкових надходжень у доходах, % в т.ч.:</i>	<i>84</i>	<i>80,9</i>	<i>79,9</i>	<i>80,6</i>	<i>77,9</i>
Питома вага податку на доходи фізичних осіб, %	15,1	15,3	16,3	16,5	15,3

Питома вага податку на прибуток підприємств, %	13,8	12,5	12,4	8,8	6
Питома вага податку на майно, %	0,2	0,2	0,1	0,1	0,00
Питома вага неподаткових надходжень у доходах, %	15,1	18,2	19,2	17,7	21,5

*Складено та розраховано на основі [25]*

Табл. 2.4 представляє дохідну частину Зведеного бюджету України за період з 2018 по 2022 роки. Доходи в цей період зросли з 398,554 млн. грн у 2018 році до 652,030 млн. грн у 2022 році.

Податкові надходження становили значну частину доходів, збільшуючись з 334,692 млн. грн у 2018 році до 507,636 млн. грн у 2022 році. Податок з доходів фізичних осіб і податок на прибуток підприємств були основними складовими цієї частини.

Неподаткові надходження також зростали з 60,004 млн. грн у 2018 році до 140,154 млн. грн у 2022 році. Питома вага податкових надходжень у загальних доходах зменшувалась з 84% у 2018 році до 77,9% у 2022 році, в той час як питома вага неподаткових надходжень зростала з 15,1% до 21,5%.

Питома вага податку на доходи фізичних осіб та податку на прибуток підприємств також мали тенденцію до зменшення протягом цього періоду, тоді як питома вага податку на майно залишалася невеликою і зменшувалася.

Загальна тенденція вказує на те, що хоча податкові надходження є основним джерелом доходів, роль неподаткових надходжень також зростає, що може свідчити про деяке диверсифікування джерел доходів бюджету.

Підсумовуючи, податки на прибуток підприємств мають величезний вплив на фінансові рішення та стратегії підприємств, вимагаючи від них ретельного планування та взаємодії з податковими органами.

## 2.2. Вплив прямих податків на інвестиційну діяльність підприємств

Вплив прямих податків на інвестиційну діяльність підприємств є невід'ємною частиною стратегічного фінансового управління. Податкові обов'язки можуть визначати ефективність та привабливість інвестицій, впливаючи на рентабельність та стратегічні рішення. Дана область вимагає уважного аналізу та виважених стратегій для забезпечення оптимального використання ресурсів та створення сприятливого інвестиційного клімату. Вплив прямих податків на інвестиційну діяльність підприємств може бути значний і визначається рядом факторів (табл. 2.5).

Таблиця 2.5

### Вплив прямих податків на інвестиційну активність підприємств [17]

Аспекти	Опис
Вартість капіталу	Високі податкові ставки на прибуток можуть підвищити загальну вартість капіталу для підприємства, що впливає на його інвестиційну привабливість.
Рентабельність інвестицій	Сплата податків на прибуток може зменшити чистий прибуток від інвестицій та вплинути на загальну рентабельність проектів.
Ризики та рівень доходу	Наявність податкових пільг для інвестицій може зменшити ризики та збільшити рівень доходу від конкретних інвестицій.
Строк окупності	Великий податковий тиск може впливати на строк окупності інвестиційних проектів, знижуючи привабливість довгострокових інвестицій.
Стратегії податкової оптимізації	Підприємства можуть використовувати стратегії податкової оптимізації та обирати регіони з більш вигідним податковим кліматом для своїх інвестицій.
Привабливість для інвесторів	Високі податкові ставки можуть впливати на привабливість підприємства для зовнішніх інвесторів та обмежувати притягання капіталу.
Фінансова стабільність	Сплата податків впливає на фінансову стабільність підприємства та його здатність залучати додаткові фінансові ресурси для інвестицій.
Витрати на податкове планування	Підприємства можуть витрачати час і ресурси на оптимізацію своєї податкової стратегії для зменшення податкових зобов'язань.

Вартість капіталу є основним показником, який визначає витрати та зусилля, які підприємство здійснює для залучення фінансових ресурсів для

своєї діяльності. Під впливом податкових ставок на прибуток, вартість капіталу може змінюватися, що має важливий вплив на інвестиційну активність підприємства.

Основні елементи вартості капіталу:

- витрати на залучення фінансів: високі податкові ставки можуть призводити до збільшення витрат на привласнення капіталу через виплату податків на прибуток.

- вартість залучення власного та позикового капіталу: підприємства платять податки на прибуток як на власний, так і на позиковий капітал, що визначає загальну вартість використання обох джерел фінансування.

Вплив на інвестиційну привабливість:

- зменшення доступних коштів для інвестицій: високі податкові ставки зменшують чистий прибуток підприємства, що може обмежувати доступні кошти для нових інвестиційних проектів.

- порівняння з іншими джерелами фінансування: при виборі між внутрішнім та зовнішнім фінансуванням, підприємство може аналізувати вартість залучення капіталу через внутрішні джерела (чистий прибуток) в порівнянні з позиковими ресурсами.

Стратегії оптимізації вартості капіталу:

- податкове планування: підприємства можуть використовувати стратегії податкового планування для зменшення податкових зобов'язань та оптимізації вартості капіталу.

- вибір юрисдикції: вибір регіону або країни для розміщення бізнесу може впливати на вартість капіталу через різні податкові політики.

Позитивні сторони: стимулювання ефективного використання ресурсів

- вищі податкові ставки можуть стимулювати підприємство до більш ефективного використання ресурсів та оптимізації витрат.

Врахування інших факторів: регуляторні обмеження - додаткові регуляторні обмеження та зміни в законодавстві можуть впливати на вартість капіталу через податкові ставки.

У цілому, розуміння вартості капіталу у контексті податкових ставок дозволяє підприємствам адаптувати свої фінансові стратегії для забезпечення оптимального використання ресурсів та підтримки інвестиційної активності.

Рентабельність інвестицій є основним показником, що визначає ефективність та прибутковість проектів, які реалізує підприємство. Вплив сплати податків на прибуток на рентабельність інвестицій може мати кілька аспектів, які важливо враховувати:

**Зменшення чистого прибутку:** сплата податків на прибуток призводить до відрахування частини прибутку підприємства в державний бюджет. Це зменшує чистий прибуток, який може бути використаний для розширення інвестицій або інших проектів.

**Оцінка вартості проектів:** при визначенні рентабельності нових інвестицій підприємство повинно враховувати сплату податків як один з факторів вартості проекту. Високі податкові ставки можуть впливати на прийняття рішення щодо реалізації конкретних проектів.

**Податкові пільги та вплив на рентабельність:** наявність податкових пільг для конкретних видів інвестицій може компенсувати втрати від сплати податків та позитивно впливати на рентабельність проектів.

**Строк окупності:** зменшення чистого прибутку через оподаткування може впливати на строк окупності інвестиційних проектів. Підвищення податкових ставок може витягти строк окупності, що може впливати на привабливість проектів з економічної точки зору.

**Податкова стратегія підприємства:** підприємства можуть використовувати різні податкові стратегії для оптимізації своїх податкових зобов'язань та збереження більше чистого прибутку для інвестицій.

**Вплив на інвестиційний клімат:** високі податкові обтяження можуть вплинути на інвестиційний клімат в країні або регіоні, зменшуючи привабливість для інвесторів та обмежуючи потенційний приплив капіталу.

Загалом, зменшення чистого прибутку через сплату податків може вплинути на рентабельність інвестицій та вимагає обережного аналізу для прийняття ефективних стратегічних рішень.

У рамках інвестиційної діяльності наявність податкових пільг є фактором, який може суттєво впливати на ризики та рівень доходу від конкретних інвестиційних проектів. Податкові пільги є спеціальними умовами, що передбачають зменшення податкових обов'язків для певних видів інвестицій або для конкретних суб'єктів господарювання.

Зменшення податкових обов'язків за допомогою податкових пільг може сприяти зниженню ризиків інвестиційної діяльності. Це пов'язано із забезпеченням додаткових фінансових ресурсів, які можуть бути використані для підтримки проекту або для компенсації можливих збитків. Податкові стимули можуть також створювати умови для прискореного повернення інвестиційного капіталу та зменшення фінансових труднощів.

Збільшення рівня доходу від інвестицій може виникнути завдяки оптимізації податкових зобов'язань. Використання податкових пільг може призвести до збільшення чистого прибутку від інвестицій, оскільки менший обсяг прибутку підпадає під оподаткування. Це, в свою чергу, може стимулювати більш високий рівень доходу для інвесторів та сприяти відновленню інвестицій [15, с. 136].

Враховуючи вищезазначене, наявність податкових пільг для інвестицій виступає як важливий елемент, що впливає на фінансові результати та стратегічне планування інвестиційних проектів. Аналіз та врахування податкових аспектів дозволяють оптимізувати ризики та максимізувати доходи, що сприяє стабільній та успішній інвестиційній діяльності.

Великий податковий тиск є фактором, який може значно впливати на строк окупності інвестиційних проектів та зменшувати привабливість довгострокових інвестицій. Строк окупності є ключовим показником, що визначає період часу, за який інвестиційний проект генерує прибуток, який дозволяє компенсувати витрати та відновити вкладений капітал.

Одним із основних чинників, що впливає на зниження привабливості довгострокових інвестицій, є саме великий податковий тиск. Високі податкові обтяження можуть зменшити чистий прибуток, який залишається після сплати податків, тим самим утруднюючи швидке повернення вкладеного капіталу.

Зниження чистого прибутку внаслідок високих податкових ставок може відсунути вперед часову точку окупності проекту. Такий вплив податкового тиску особливо важливий для інвестицій, які вимагають значних капіталовкладень та мають довгий період окупності, таких як проекти з високими технічними чи дослідницькими ризиками.

Податкові політики та стимули можуть визначати ефективність інвестиційних рішень, оскільки вони впливають на фінансові перспективи підприємства. Оптимізація податкових навантажень та врахування їх впливу на строк окупності є важливою стратегією для забезпечення стійкості та успішності довгострокових інвестиційних проектів.

Однією з ключових стратегій є вибір оптимальної юрисдикції для інвестицій, з урахуванням податкових ставок та законодавчого середовища різних регіонів. Підприємства також активно розглядають оптимізацію структури своїх операцій, щоб мінімізувати податкові обов'язки, і використовують наявні податкові пільги та стимули [14, с. 12].

Провідним аспектом є спроможність використовувати міжнародні податкові угоди для зменшення подвійного оподаткування та використання пільг, що надаються такими угодами. Підприємства також здійснюють оптимізацію структури капіталу та співпрацюють з податковими консультантами для отримання кваліфікованих порад щодо ефективного планування та оптимізації податкових витрат.

Ці стратегії дозволяють підприємствам не лише забезпечувати стабільність та фінансову ефективність, але й раціонально використовувати свої ресурси для досягнення конкретних бізнес-цілей. Такий підхід стає

ключовим елементом успішного фінансового управління та стратегічного розвитку підприємства в сучасних умовах глобальної економіки.

Високі податкові ставки є суттєвим фактором, який може суттєво впливати на привабливість підприємства для зовнішніх інвесторів та впливати на його здатність залучати капітал. Податковий режим стає важливою складовою, що формує сприйняття підприємства на фінансовому ринку та визначає ступінь його конкурентоспроможності.

Високі податкові ставки призводять до збільшення податкових обов'язків підприємства, що може значно знизити чистий прибуток, який залишається для інвесторів після сплати податків. Це може впливати на рентабельність інвестицій та взагалі робити підприємство менш привабливим для потенційних інвесторів.

Зменшення привабливості для інвесторів може виникнути через обмежену можливість компанії пропонувати конкурентні ринкові ціни чи вести інноваційні проекти через високі фінансові труднощі, пов'язані із сплатою податків.

Інвестори, особливо ті, які шукають довгострокові та стабільні інвестиції, можуть враховувати податкову політику підприємства як ключовий фактор при прийнятті рішення про вкладення капіталу. Відповідно, підприємства, що вивчають та активно працюють над оптимізацією свого податкового навантаження, мають можливість підвищити свою привабливість для інвесторів і стати конкурентоспроможними на ринку фінансових інвестицій.

Фінансова стабільність підприємства визначається різноманітними факторами, одним із яких є сплата податків. Вплив цього процесу на фінансову стабільність може бути розглянутий так:

Сплата податків має суттєвий вплив на фінансову стабільність підприємства, оскільки визначає обсяг фінансових ресурсів, які залишаються в розпорядженні компанії для власних потреб. Високі податкові обов'язки

можуть призводити до значного зменшення чистого прибутку, доступного для додаткових інвестицій чи нагромадження резервів.

У контексті фінансової стабільності, обсяг податків, які слід сплатити, може визначати здатність підприємства вирішувати фінансові зобов'язання, такі як виплати кредитів чи дивіденди для акціонерів. Велика частина прибутку, спрямована на податки, зменшує фінансові резерви підприємства для забезпечення стабільності.

З іншого боку, ефективне податкове планування може сприяти збереженню фінансової стабільності, дозволяючи підприємству оптимально використовувати свої ресурси. Забезпечення розумного податкового навантаження дозволяє компанії залишати достатню кількість коштів для внутрішніх потреб, розвитку бізнесу та запасів на випадок несподіваних витрат.

Крім того, взаємодія з фіскальними органами та дотримання податкового законодавства є важливим елементом фінансового управління. Правильне виконання податкових зобов'язань дозволяє уникнути штрафів та конфліктів з податковими органами, що, в свою чергу, підтримує стабільність в діловому середовищі підприємства.

Витрати на податкове планування є необхідним елементом фінансового управління підприємства і можуть бути розглянуті з кількох аспектів [22]:

Юридичні та податкові консультації: підприємства часто залучають юридичних та податкових консультантів для ретельного вивчення податкового законодавства та розроблення оптимальної стратегії оподаткування. Витрати на такі консультації можуть включати щотижневі чи місячні години роботи фахівців.

Технологічні рішення: в сучасному світі підприємства можуть витрачати ресурси на впровадження технологічних рішень для автоматизації податкового обліку та ведення рахунків. Це може включати використання спеціалізованих програм і інтерактивних інструментів.

Кадрові витрати: персонал, відповідальний за фінанси та бухгалтерію, може витратити час на аналіз законодавства та його впливу на оподаткування. Це також може включати участь у навчаннях та семінарах для оновлення знань з податкового права. Податкові аудити та перевірки: періодичні податкові аудити та перевірки можуть здійснюватися внутрішніми або зовнішніми аудиторами для визначення ефективності податкових стратегій та виявлення можливих ризиків. Це може вимагати витрат на залучення експертів та проведення необхідних процедур.

Освіта та навчання: витрати також можуть містити витрати на освіту та навчання працівників, щоб вони були компетентні у сфері податкового планування та змогли впроваджувати найновіші підходи та стратегії.

Витрати на правовий захист: у випадках податкових спорів або непорозумінь з податковими органами, підприємства можуть витратити кошти на правовий захист та представництво в суді. Інвестування в податкове планування може бути вигідним для підприємства, оскільки дозволяє ефективно управляти податковими зобов'язаннями, зменшувати ризики та оптимізувати використання фінансових ресурсів.

Міжнародне податкове планування є системою обґрунтованих стратегій та дій, спрямованих на оптимізацію податкових зобов'язань компаній, які здійснюють свою діяльність в різних країнах. Це складний процес, що включає в себе розробку оптимальної структури групи компаній, визначення цін на внутрішньому ринку, використання податкових пільг різних країн, укладання податкових угод для уникнення подвійного оподаткування, раціональне використання офшорних юрисдикцій та організацію фінансових операцій [35, с. 74].

Підходи до міжнародного податкового планування мають на меті мінімізацію податкових ризиків та оптимізацію структури прибутків, що вимагає детального вивчення податкового законодавства країн, де працює компанія. Управління податковими ризиками, врахування податкових угод та

ефективне використання фінансових інструментів є ключовими аспектами такого планування.

Цей підхід дозволяє підприємствам зменшувати податкові витрати та оптимізувати їх фінансові потоки, враховуючи специфіку різних юрисдикцій. Проте, важливо враховувати, що будь-яке використання таких стратегій повинно відбуватися в межах закону та етичних норм, а також урахувати можливі зміни в податковому законодавстві.

Процес підготовки та заповнення податкових декларацій представляє собою систематичний захід, спрямований на виконання податкових зобов'язань підприємств та фізичних осіб. Цей етап включає послідовний ряд дій, що вимагають ретельного вивчення податкового законодавства та точності у відображенні фінансових операцій.

Початковим етапом є збір та підготовка всієї необхідної інформації, такої як дані про доходи, витрати, фінансові та бухгалтерські документи. Схема обов'язково включає визначення категорії податків, до якої належить платник, та проведення розрахунків для визначення суми податкового зобов'язання. Після цього настає етап заповнення відповідних розділів податкової декларації, що містить врахування усіх визначених раніше параметрів та розрахунків. Підписання декларації та прикріплення відповідних документів підтвердження є обов'язковим етапом для закріплення поданої інформації.

Далі слідує важливий крок – подання заповненої декларації до відповідних податкових органів. Залежно від обчислених розрахунків, платник податків здійснює відповідну сплату податку або, в разі надлишкового балансу, отримує повернення коштів.

Після завершення цього процесу важливо вести облік та зберігати всі податкові декларації та документи для можливих подальших перевірок та аудитів. Цей етап визначається необхідністю дотримання вимог податкового законодавства та етичних норм у сфері фінансів.

Страховання від податкових ризиків – це складний інструмент управління фінансовими ризиками, спрямований на захист підприємств від негативних наслідків, пов'язаних із податковими обов'язками та аудитами. Цей вид страхування визначається основною метою забезпечення фінансової стабільності та захисту від можливих фінансових втрат, що можуть виникнути у зв'язку із податковими проблемами.

Основні аспекти страхування від податкових ризиків включають витрати на адвокатські послуги, які покриваються з метою запобігання можливим санкціям або вирішення правових конфліктів з податковими органами. Додатковою складовою є покриття витрат на аудит, що забезпечує компенсацію витрат, пов'язаних з перевіркою відповідності податкових зобов'язань.

Зокрема, страхування від податкових ризиків надає захист від можливих втрат репутації підприємства, а також відшкодовує суми, сплачені у зв'язку з податковими штрафами та пенями. Крім того, цей вид страхування може включати захист від змін в податковому законодавстві та витрати на податкові атаки, спрямовані на підприємство.

Страховання від податкових ризиків стає важливим компонентом стратегії управління ризиками, оскільки воно дозволяє підприємствам ефективно захищати свої фінансові інтереси в умовах постійних змін в податковому законодавстві та регулятивному середовищі.

Отже, прямі податки впливають на інвестиційну активність підприємств, зменшуючи чистий прибуток і обмежуючи доступні ресурси. Підприємства формують інвестиційну стратегію, враховуючи податкові витрати та шукаючи оптимальні шляхи оптимізації. Високі податкові ставки стимулюють податкову оптимізацію, а норми також впливають на ризик та вибір регіонів для інвестицій.

### **2.3. Оцінка впливу прямих податків на результати роботи підприємств**

Податки, сплачувані комерційною організацією, по різному впливають на фінансові результати роботи. Для організацій також дуже важливо, з яких джерел сплачуються податки, тому що, це багато в чому визначає конкурентоспроможність їх продукції, обсяг продажів, фінансові показники діяльності. До таких джерел належать: витрати організації, прибуток, виручка від реалізації. Найбільшу групу податкових платежів становлять податки, що відносяться на витрати. До таких джерел відносяться: витрати організації, прибуток, прибуток від реалізації. Найбільшу групу податкових платежів становлять податки, які відносять на витрати.

До податків, які включають у собівартість продукції, відносять: страхові внески, транспортний податок, податку видобуток з корисними копалинами, земельний податок, водний податок та інших. На фінансові результати належить податок майно організацій. Прямі податки залежно від змін обсягу виробництва можна розділити на умовно фіксовані (податок на майно, транспортний податок, земельний податок) і умовно змінні (страхові внески, податок на видобуток корисних копалин, податок на прибуток і т.д.).

Особливість умовно змінних податків полягає в тому, що зі збільшенням обсягу виробництва податкові платежі по них, збільшуються. Розмір умовно постійних податків практично не змінюється при зміні обсягу виробництва. Тому, якщо в організації спостерігається тенденція до скорочення обсягів виробництва продукції, то умовно фіксовані податки негативним чином позначаються на фінансових результатах підприємства. Залежно від застосовуваної системи оплати праці, заробітна плата працівників організації також може бути розділена на умовно-змінну (робітники, зайняті в основному виробництві) і стандартну.

Зі збільшенням обсягу реалізації продукції зменшуються умовно постійні податкові платежі на одиницю продукції, тому організація отримує

на них економію, при цьому собівартість знижується, а також зменшується частка цих податкових платежів в її структурі. Негативний вплив податків проявляється в прямому зниженні доходів і інвестиційних можливостей організації. Цей прямий вплив проявляється як наслідок реалізації фіскальної функції податків. Позитивним моментом є те, що організації побічно заохочуються до пошуку шляхів підвищення ефективності використання ресурсів, ефективності праці, виробництва та управління в організації. Для того щоб підвищити ефективність діяльності організації, необхідно систематично аналізувати вплив податкових платежів на фінансові результати діяльності підприємства.

Таким чином податки мають різний вплив на показники діяльності підприємства. Господарським суб'єктам потрібно посилити позитивний вплив податків і ослабити їх негативний вплив. Фінансові результати характеризують результати діяльності малих і середніх підприємств а також організацій.

Основою економічного благополуччя будь-якої організації є прибуток, який є важливим показником розвитку. Чим вище прибуток, тим менше фінансових проблем може виникнути на шляху до розвитку підприємства. За рахунок прибутку створюється певна фінансова база для здійснення виробничого, госпрозрахункового та матеріального забезпечення персоналу компанії. Одним з основних елементів формування ефективно працюючого підприємства є правильний вибір податкового режиму. Встановлення податкового режиму залежить від цілей діяльності організації, податкового навантаження.

Капітальні вкладення можуть відбуватися в регіонах з найменшим податковим навантаженням. Податковий режим впливає і на становлення організаційно-правової форми підприємства. Відповідно до цих конвенцій, перш ніж прийняти рішення про вибір податкового режиму, необхідно проаналізувати весь спектр податкових наслідків. Податки, що підлягають сплаті компанії, мають певний вплив на результати діяльності компанії. У

процесі підприємницької діяльності оподаткуванню підлягають три фінансові блоки, а саме: витрати організації, прибуток і виручка від реалізації [2, с. 231].

Велику групу податкових платежів складають податки, що відносяться до витрат: податок на майно підприємств, страхові внески, земельні, транспортні. Найбільший внесок в податкові зобов'язання організації вносять страхові внески в позабюджетні фонди і єдиний податок за спрощеною системою оподаткування. Внесок транспортного податку незначний. Існують так звані податки, які вже включаються у вартість товарів, робіт і послуг – В економічному просторі товар, робота або послуга не є конкурентоспроможними – у виробника виникають труднощі в плані продажів. Ці ситуації призводять до того, що підприємцям доводиться знижувати ціни, знижуючи витрати на виробництво або прибуток, скорочувати обсяги виробництва, що може погіршити якість товарів, або знизити мотивацію колективу. Оскільки податкові платежі можуть впливати на обсяги виробництва, отже, впливають на кількість найманих працівників.

Прогресивно діюче підприємство може дозволити собі не тільки забезпечити гідну заробітну плату трудовому колективу, а й створити нові робочі місця за рахунок збільшення масштабів виробництва. Навпаки, при неефективності виробничого процесу організація змушена скорочувати чисельність працівників, і в результаті це може привести до зростання безробіття. З одного боку, непрямі податки є стримуючим фактором для підприємницької діяльності неефективних підприємств. Ці податки стимулюють організації, що розвиваються, і сприяють підвищенню конкурентоспроможності продукції. Вони опосередковано підштовхують підприємця до збільшення прибутку за рахунок створення унікального, ефективного виробництва, що включає високий рівень продуктивності праці при мінімальному використанні людських ресурсів, а не за рахунок підвищення ціни для кінцевого споживача.

Витрати виробництва (транспортний податок, земельний податок, страхові внески), а також непрямі податки підвищують ціну вихідного продукту і оплачуються його покупцями [1]. Будь-який підприємець може зменшити базу оподаткування при розрахунку податку на майно підприємств, використовуючи дозволені методи амортизації, перераховані в бухгалтерському обліку. Вартість основних засобів може збільшуватися або зменшуватися, і як наслідок, податок на майно підприємств. За певних умов, встановлених законодавством, підприємці можуть використовувати прискорену амортизацію, що призведе до зменшення залишкової вартості основних засобів, та податок на майно підприємств. [37]

Найбільш конкурентоспроможна продукція визначається двома критеріями: ціною і якістю. Податкові платежі мають прямий вплив на ці критерії. Якщо податкова система занадто обтяжлива для конкретної організації, виникає дефіцит засобів для забезпечення виробництва, і тоді якість продукту ставиться під сумнів. Тому можна говорити про те, що зі збільшенням податкових платежів знижується інвестиційна активність організації, що в свою чергу негативно позначається на ефективності виробництва, якості та обсязі продукції, що випускається.

Вплив податків на діяльність компанії оцінюється як з позитивної, так і з негативної точки зору. До негативного впливу відносяться: зниження доходів та інвестиційних можливостей організації, зниження мотивації співробітників і керівників організації. До позитивного впливу можна віднести: стимулюючу функцію податків, що породжує пошук нових рішень і шляхів удосконалення робочого процесу [3, с. 32].

Стимулююча функція податків, яка проявляється у вигляді пошуку:

- організацією нових рішень для ведення бізнесу;
- шляхів удосконалення механізму робочого процесу.

Збільшення собівартості товарів, робіт і послуг за рахунок включення податків, можливе зниження обсягів продажів, а також зниження чистого прибутку за рахунок збільшення витрат.

Збалансування позицій всіх учасників ринку. Пряме зниження доходів організації та інвестиційних можливостей можуть підвищити ефективність виробництва за рахунок підвищення якості продукції та продуктивності праці. Зниження соціальних виплат працівників за рахунок зменшення прибутку, і, як наслідок, зниження мотивації працівників і керівників організації:

1. Визначення можливості застосування податкових пільг та спеціальних податкових режимів для законного зменшення податкових платежів.
2. Перевірка правильності функціонування бухгалтерії підприємства: виявлення технологічних і методичних помилок при розрахунку податків
3. Постійний та ефективний розвиток компанії, професійне навчання команди, володіння актуальною інформацією про зміни та вдосконалення податкового законодавства.

Отже, податки є ефективним регулятором діяльності підприємств. Зниження податкового навантаження на підприємства розглядається як головний аспект економічного добробуту країни. Як і будь-який економічний процес, оподаткування має як позитивний, так і негативний вплив на підприємство, але все ж цей вплив призводить до розвитку підприємства більшою мірою, підвищення якості товарів, робіт і послуг. Кожен підприємець має право самостійно вибирати встановлені законом способи і способи ведення бізнесу. Для того, щоб підвищити фінансові результати діяльності компанії, максимально знизити податкові платежі, необхідно оптимізувати податкові платежі – найважливішу частину ведення прогресивного бізнесу

Оцінку впливу прямих податкових і обов'язкових платежів на формування показників фінансових результатів підприємства доцільно здійснювати шляхом аналізу загальних тенденцій щодо сплати податків і платежів, а саме:

- Абсолютні зміни суми прямих податкових та обов'язкових платежів підприємства за кілька звітних періодів порівняно з попереднім звітним періодом.
- Темпу зміни загальної суми прямих податкових та обов'язкових платежів за кілька звітних періодів порівняно з попереднім звітним періодом;
- Зміни структури загальної суми прямих податкових та обов'язкових платежів за видами податків, зборів та обов'язкових платежів;
- Зміни податкомісткості чистого доходу та податкомісткості прибутку від звичайної діяльності до оподаткування підприємства за кілька звітних періодів порівняно з попереднім звітним періодом;
- Зміни податкомісткості прибутку внаслідок операційної діяльності витрат від операційної діяльності підприємства за кілька звітних періодів порівняно з попереднім звітним періодом;
- Зміни частки суми податку на прибуток в сумі прибутку від звичайної діяльності до оподаткування за кілька звітних періодів порівняно з попереднім звітним періодом;
- Зміни співвідношення загальної суми прямих податкових та обов'язкових платежів, загальної суми прямих податків, крім податку на прибуток і суми податку на прибуток та чистого прибутку підприємства за кілька звітних періодів.

## РОЗДІЛ 3. ШЛЯХИ ПІДВИЩЕННЯ ЕФЕКТИВНОСТІ ПРЯМОГО ОПОДАТКУВАННЯ ПІДПРИЄМСТВ В УКРАЇНІ

### 3.1. Оптимізація механізму податкового регулювання прибутку

Тема прямого оподаткування на інвестиційну діяльність підприємства завжди була актуальною, враховуючи недосконалу та не виважену податкову політику України. Зараз це питання підіймається все частіше, так як основною проблемою соціально-економічного розвитку країни є її непривабливість для іноземних і вітчизняних інвестицій. У сучасних умовах господарювання, враховуючи наслідки воєнного стану, податкові методи регулювання використовуються неефективно, а податкова система в цілому не може виконувати свою основну функцію – стимулюючу. Це дуже велика проблема, так як на основі податків формується бюджет України, а зменшення інвестиційної діяльності, призводить і до зменшення надходжень від податків.

Основний внесок у розвиток проблематики інвестиційної діяльності та вивчення її податкового регулювання було зроблено багатьма зарубіжними вченими, такими як: А. Сміт, який сформулював чотири основні принципи оподаткування, які покладено в основі сучасної світової податкової системи; Д. Рікардо – автор книги «Про принципи політичної економії та оподаткування» 1817 р.; Ж. Сісмонді, який додав ще чотири принципи до принципів А. Сміта; Л. Вальрас, який розробив модель загальної економічної рівноваги; Е. Сакс, який стверджував, що «Послух і примус є необхідними елементами податкової теорії»; Дж. Кларк, який своєю концепцією вирішував проблеми розподілу «суспільного доходу»; Дж. Кейнс, який розробив Кейнсіанську теорію оподаткування; А. Хансен, який пропонував жорстку податкову політику; М. Фрідман, який розкривав питання

військового оподаткування; М. Уейденбаум, який досліджував проблеми прибуткового оподаткування; А. Лаффер та Г. Стайн, котрі описували залежність між ставками оподаткування і базою оподаткування, досліджене ними явище носить назву – ефект Лаффера; П. Самуельсон, Модильяні, Дж. Хікс – розробники «неокласичного синтезу» та багато інших.

Так як Україна відносно молода держава, вона має не так багато дослідників, проте ми можемо виокремити наступних: А. Бойко, який підлаштовував під чинне законодавство оподаткування криптовалют; А. Бризгаліна у 1997 році видала навчальний посібник «Податки і податкове право»; Т. Васильєва – автор дослідницької роботи «Офшори як метод оптимізації *оподаткування* в Україні»; Н. Виговська, яка досліджувала сучасні тенденції розвитку бухгалтерського обліку та *оподаткування*; В. Гаєць досліджував оподаткування та податкове стимулювання розвитку економіки; В. Грушка вивчав міжнародне оподаткування; О. Данілова вивчала інвестиційне оподаткування; Ю. Іванов вивчав податкову систему та найбільший рівень податкових пільг серед країн; А. Крисоватий, який досліджував ефективність системи пільгового *оподаткування* в Україні; І. Школьник та С. Юрій, які зробили внесок в податкове регулювання інвестиційної діяльності. Кожен з перелічених науковців зробили вагомий вклад в розвиток саме української системи оподаткування, саме під їхнім впливом вона формувалася та розвивалася.

Необхідно дослідити і зрозуміти, якими заходами можна зробити Україну більш привабливою для інвестиційної діяльності та використати податки як стимулюючий, а не фіскальний інструмент інвестиційної діяльності підприємницького сектору в сучасних реаліях.

Відповідно до системи оподаткування України, усі податки поділяються за основними ознаками на п'ять основних груп:

- за об'єктом оподаткування,
- за місцем зарахування,
- за рівнем запровадження,

- за платниками податків,
- за формою сплати.

За об'єктом оподаткування усі податки поділяються дві групи: прямі та непрямі [9].

Прямі податки – це економічні відносини щодо безповоротного руху вартості від суб'єктів господарювання до централізованого фонду фінансових ресурсів держави, базою сплати яких є доходи підприємницьких структур або населення, котрі використовуються для забезпечення розширеного відтворення, розвитку економіки країни в цілому та виконання нею соціальних функцій, а їх обсяги залежать та впливають на суму доходів підприємств [3].

Система прямого оподаткування повинна забезпечувати формування доходної частини бюджету України, стримувати інфляцію та зростання рівня цін, стимулювати інвестиційний та інноваційний розвиток країни в цілому. Проте, в сучасних реаліях, прямі податки виконують лише фіскальну функцію і відображають рух вартості від юридичних та фізичних осіб до держави та не забезпечують виконання інвестиційної та стимулюючої функцій [9].

Система оподаткування в Україні далека від досконалості, яка у поєднанні зі свавіллям бюрократичного апарату, відсутністю визначеності у правозастосуванні та корупцією не сприяє збільшенню кількості іноземних інвестицій в економіку України [7].

Оподаткування в Україні регулюється Податковим кодексом України. Податковий кодекс України – кодифікований закон України, який регулює відносини, що виникають у сфері справляння податків і зборів. В Податковому кодексі вперше в Україні здійснено об'єднання в одному нормативно-правовому акті норм права, якими врегульовано відносини в сфері оподаткування [10].

Зміни в податковому законодавстві, які відбулися протягом 2022-2023 років:

- збільшення ставки ПДВ;
- збільшення мінімальної заробітної плати;
- впровадження інформаційної системи контролю за рухом готівки;
- зменшення ставок податку на прибуток;
- введення нових правил для оподаткування криптовалют;
- запровадження нового порядку розрахунку земельного податку;
- збільшення максимальної суми доходу, звільненої від оподаткування;
- введення обов'язкового електронного документообігу;
- введення нових правил для оподаткування акцій;
- введення електронної каси.

Обсяг прямого податку, що стягується із підприємств, залежить від величини їх фінансового результату, тому обсяг сплачених податків не стабільний. Враховуючи вищевикладене, можна виділити позитивні та негативні характеристики прямих податків для підприємств [1].

Позитивні характеристики прямих податків:

- забезпечують принцип соціальної справедливості;
- залежать від фінансових результатів діяльності суб'єктів підприємництва;
- стимулювання ефективності фінансово-господарської діяльності підприємств шляхом використання пільгових режимів оподаткування;
- можливість регулювання економіки країни за допомогою диференціації відсоткових ставок.

Негативні характеристики прямих податків:

- зменшують нерозподілений прибуток на підприємствах;
- не забезпечують стабільного обсягу їх надходження до бюджетів;
- складний механізм визначення бази оподаткування та можливість ухилення сплати;
- не мають конкретного цільового призначення;

- залежність обсягів надходжень від рівня економічного розвитку регіонів.

Також ще можна виділити одну «нейтральну» характеристику: вплив на процеси споживання та накопичення суб'єктів господарювання, так як цей вплив може бути як позитивним, так і негативним [3].

Дослідження проблематики податкового стимулювання економічної діяльності зараз як ніколи «на часі», що пояснюється не лише необхідністю збільшення обсягів податкових надходжень до бюджетів, а й диверсифікацією інших доходів, що дозволить вирішувати чимало нагальних потреб у політичній, соціальній, культурній, та інших сферах, що буде першим кроком до забезпечення економічної стійкості в Україні [2].

Описуючи прямі податки, можна виокремити наступну закономірність: чим більш оптимальні прямі податки, тим менша частина фінансових ресурсів випадає із господарського обороту підприємства, що дозволяє нарощувати обсяги інвестиційної діяльності шляхом самофінансування та, відповідно, обсяги податкових надходжень до бюджету [12].

Підприємства з іноземними інвестиціями сплачують податки відповідно до законодавства України. Єдиною інвестицією, дохід від якої в Україні не оподатковується взагалі, є ОВДП – облігації внутрішньої державної позики. З доходу від більшості інших інвестицій українці наразі повинні сплачувати податок у розмірі 19,5%. (податок на дохід фізичних осіб в розмірі 18%, та 1,5% військового збору).

За цією схемою оподатковуються доходи від:

- депозитних вкладів;
- корпоративних облігацій;
- недержавних пенсійних фондів, при виплаті повного обсягу, а не частини;
- страхування життя у випадках, коли застрахованому повертають всю суму по завершенню терміну страхової програми;
- криптовалют;

- золота на депозиті [6].

В українській економічній системі за останні п'ять років переважають фінансова нестабільність та кризові явища (пандемії та введення військового стану), які обумовили необхідність розробки ефективних механізмів усунення наявних проблем та забезпечення сталого економічного розвитку. Впровадження фіскальних методів державного регулювання відіграє надзвичайно важливу роль в процесі побудови інвестиційно-інноваційної моделі економічного зростання економіки України. Адже в сучасних реаліях, інтегрованому міжнародному економічному середовищі важливим фактором конкурентоспроможності вітчизняної продукції на світових ринках є рівень інноваційності, які потребують залучення іноземних інвестицій [11].

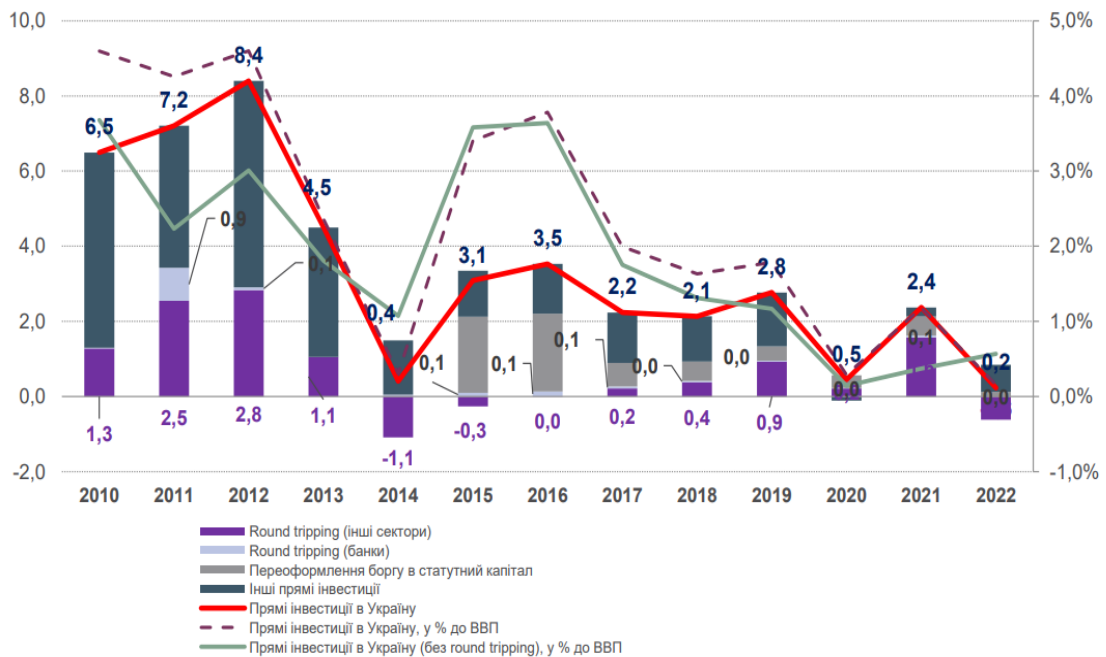
Інвестиційний клімат для залучення інвестицій формується під впливом технічних, економічних, політичних та соціальних чинників, найвагомішу роль серед яких відіграють економічні параметри приймаючої країни.

Інвестиційний клімат – це ситуація на внутрішньому інвестиційному ринку, від стану якої залежить підтримання й розвиток інвестиційного інтересу, а згодом і прийнятне потенційним інвестором рішення про інвестування та обсяги залучених інвестицій.

Одним із ключових завдань та пріоритетів державної політики України упродовж усіх років незалежності було залучення іноземних інвестицій та покращення інвестиційного клімату [4].

Незважаючи на соціальні, економічні та політичні проблеми, інвестиції в українську економіку відбуваються постійно. Одними з найбільш перспективних галузей для інвестування можуть бути переробна галузь, сільське господарство, інфраструктура, а також розвиток альтернативних джерел енергії. При цьому, як показує практика, для того щоб не лише зберегти, а й примножити інвестиції, потрібно ретельно оцінювати вплив позитивних та негативних факторів на перспективу розвитку кожного окремого (конкретного) бізнесу [7].

За даними Національного банку України та Департаменту статистики та звітності станом на 2023 рік найбільші обсяги round tripping інвестування надходили до підприємств реального сектору у середньому на рівні 28% від притоку прямих іноземних інвестицій. Прямі іноземні інвестиції в Україну без урахування реінвестування доходів наведено на рис. 3.1.



**Рис. 3.1. Прямі іноземні інвестиції в Україну без урахування реінвестування доходів, млрд. дол. США**

Джерело: побудовано на основі статистичних даних НБУ

Доходи *Державного бюджету України* – до них відносяться надходження до загального та спеціального фондів держбюджету. Найбільшу частину держбюджету складає загальний фонд, кошти якого призначені для забезпечення фінансовими ресурсами загальних видатків які, *не* мають цільового призначення і не спрямовуються на конкретну мету. Спеціальний фонд, в свою чергу передбачає предметно-цільове використання бюджетних коштів для фінансування конкретних цілей.

Податковий метод формування доходів бюджету має характерні риси:

- примусовість,

- законодавче регламентований порядок стягнення податків,
- безеквівалентність,
- однаковий підхід до всіх платників.

Структура доходів Державного бюджету України наведено на рис. 3.2.



**Рис. 3.2. Структура доходів Державного бюджету України на 1.10.2023 за найбільш вагомими показниками**

*Джерело: побудовано на основі даних державного бюджету України за 2022 рік*

Розгортання росією повномасштабної війни проти України виявилось дуже негативним фактором для економіки України, як наслідок - припинила роботу більш як третина промислових підприємств (велика кількість таких підприємств або були знищені або залишилися на окупованих територіях). За оцінками Київської школи економіки, з початку війни до кінця 2022 року було пошкоджено та зруйновано 412 промислових підприємств, з

урахуванням великих та середніх об'єктів у східних та південних областях України. За підсумками 2022 року, загальна сума прямих збитків підприємств оцінюється у 13 млрд дол. США. Відбудова зруйнованих виробничих потужностей підприємств потребує значних обсягів інвестицій. За даними спільної оцінки, оприлюдненої 23 березня 2023 року урядом України, Групою Світового банку, Європейською Комісією та ООН, потреби України на відновлення і відбудову зросли до 411 млрд дол. США. Очікується, що витрати на реконструкцію та відновлення розтягнуться на десять років і відбудуватимуться за рахунок як державних, так і приватних коштів.

Розвиток промисловості в умовах критично високих інвестиційних та виробничих ризиків потребує активізації державної допомоги. Подальші кроки щодо підтримки інвестиційної діяльності у промисловості мають здійснюватися за такими напрямками:

- пришвидшення ухвалення і ратифікації необхідних нормативно-правових актів;
- створення доступних умов кредитування промислових підприємств, запровадження, з урахуванням передового світового досвіду, стимулів для інвестування власних коштів підприємств у розвиток виробництв, в тому числі оподаткування;
- активізація залучення іноземного інвестування, популяризація і промоція вітчизняних компаній за кордоном
- спрощення оподаткування іноземних інвестицій для привабливості нових інвесторів [13].

Стратегія післякризового розвитку має бути спрямована, перш за все, на забезпечення глибоких якісних зрушень у системі економічних відносин, а також на вихід народного господарства на траєкторію сталого зростання інтенсивного типу. У реалізації цих стратегічних завдань, досягненні економічного та соціального прогресу першочергове значення має підвищення дієздатності держави, формування ефективно діючих ринкових механізмів. Одним з основних засобів забезпечення максимально

ефективного впливу держави економічні процеси виступає податкове стимулювання економічної діяльності.

Починаючи з 2022 року та продовжуючи тенденцію в 2023 році в Україні були внесені важливі зміни у податкове законодавство, які мають на меті зменшити податкове навантаження на бізнес, покращити умови для розвитку підприємництва та забезпечити більш ефективно збирання податків, що в свою чергу має позитивно вплинути і на інвестиційну діяльність підприємств в цілому, враховуючи сучасні умови.

### **3.2. Шляхи покращення механізму прямого оподаткування інвестиційної діяльності підприємства**

Серед основних завдань уряду визначено забезпечення залучення в економіку країни значного обсягу іноземних інвестицій, а також максимальне спрощення умов ведення бізнесу. Для виконання цього завдання здійснюються заходи, що розширюють потенційні можливості для активізації інвестиційного процесу, а саме: перші кроки в боротьбі з корупцією, поліпшення судової системи, проголошення наміру здійснення структурних реформ, відновлення співробітництва з міжнародними фінансовими організаціями, що були позитивно сприйняті більшістю українського суспільства, іноземними інвесторами.

Підписання політичної частини Угоди про асоціацію відкриває нові перспективи співробітництва України й ЄС та формує оптимістичні очікування бізнесу щодо покращення інвестиційного клімату. Відновлено співпрацю з МВФ та іншими міжнародними фінансовими організаціями щодо отримання кредитних ресурсів та фінансової допомоги Україні для стабілізації економіки й підтримки проведення реформ, що стане позитивним сигналом для приватних інвесторів щодо відновлення інвестування в українську економіку.

Відновлення позитивного інвестиційного іміджу України та формування сприятливого середовища інвестиційної діяльності є необхідною передумовою забезпечення якісного економічного відновлення та зростання економіки.

SWOT-аналіз механізму прямого оподаткування інвестиційної діяльності підприємства відображено у табл.3.1.

Таблиця 3.1

**SWOT-аналіз механізму прямого оподаткування інвестиційної діяльності підприємства**

Аспекти	Сильні сторони	Слабкі сторони	Можливості	Загрози	Стратегії
Внутрішнє середовище	Стабільні інвестиції	Високий ризик оподаткування	Зростання попиту на інвестиції	Зміни в законодавстві щодо оподаткування	Оптимізація податкових стратегій
Законодавче середовище	Підтримка уряду для інвесторів	Високі податки	Податкові кредити та знижки	Можливі обмеження для інвестицій	Активне лобювання внесення змін в податкове законодавство
Економічне середовище	Зростання валового внутрішнього продукту	Варіабельність в економіці	Розширення ринку інвестицій	Економічна нестабільність	Диверсифікація інвестицій у стабільні сектори
Соціо-культурне середовище	Підвищення інтересу громадськості до інвестицій	Недостатність освіти про інвестиції	Росту фінансової грамотності	Можливі конфлікти інтересів	Сприяння освіті про інвестиції та співпраця з громадськістю

*Джерело: власна розробка автора*

Надамо більш детальний опис:

1. Внутрішнє середовище інвестиційної діяльності підприємства оцінюється через призму сильних та слабких сторін, а також можливостей та загроз. Стабільні інвестиції є сильною стороною, дозволяючи підприємству залучати нові інвестиції. Однак високий ризик оподаткування є слабкою стороною, що може обмежити конкурентоспроможність. Стратегія оптимізації податкових стратегій може допомогти зменшити цей ризик

шляхом вивчення податкових кредитів та знижок. Зростання попиту на інвестиції є сильною стороною, яку можна використовувати для розширення інвестиційної діяльності. Однак зміни в законодавстві щодо оподаткування можуть стати загрозою, призводячи до збільшення податкового навантаження. Активне лобіювання та участь у діалозі з урядом можуть бути провідними стратегіями для зменшення впливу цих змін.

2. Законодавче середовище визначається рядом факторів, таких як підтримку уряду для інвесторів, високі податки, можливості отримання податкових кредитів та знижок, можливі обмеження для інвестицій та активне лобіювання внесення змін у податкове законодавство. Підтримка уряду для інвесторів є сильною стороною, оскільки вона сприяє розвитку інвестиційної діяльності. Проте, високі податки можуть стати слабкою стороною, що обтяжує фінансовий облік підприємства. Для подолання цієї проблеми необхідно використати стратегію активного лобіювання внесення змін в податкове законодавство, наприклад, для впровадження податкових пільг або знижок.

Наявність податкових кредитів та знижок є можливістю для зменшення податкового тягаря, що позитивно вплине на фінансове становище підприємства. Однак можливі обмеження для інвестицій, такі як обмеження на виведення прибутку або обмеження в інших сферах, можуть ускладнити розвиток інвестицій. Активне лобіювання внесення змін в податкове законодавство є стратегією, яка дозволяє підприємству впливати на створення або зміну податкових правил на свою користь, забезпечуючи більш сприятливе оподаткування для інвесторів. Ефективна взаємодія з законодавчим середовищем вимагає балансу між отриманням підтримки уряду та активним участь у формуванні податкового законодавства для створення сприятливого клімату для інвестицій.

Оптимізація податкових стратегій, ретельне вивчення податкових законів та використання різних методів оптимізації, таких як використання податкових пільг та знижок, допоможуть підприємству максимізувати

ефективність оподаткування в умовах змінного оподаткування та росту попиту на інвестиції.

3. Економічне середовище підприємства оцінюється через зростання валового внутрішнього продукту (ВВП), варіабельність в економіці, розширення ринку інвестицій та економічна нестабільність. Диверсифікація інвестицій у стабільні сектори з необхідною стратегією в умовах змінливого економічного середовища. Зростання ВВП є сильною стороною, оскільки вказує на загальний розвиток економіки та створює сприятливий фінансовий контекст для інвестицій. Проте, варіабельність в економіці може викликати нестабільність та ризик для інвесторів.

Розширення ринку інвестицій представляє собою можливість для збільшення інвестиційного портфеля підприємства. Однак економічна нестабільність призводить до коливань на ринку та збитків. Тому стратегія диверсифікації інвестицій у стабільні сектори дасть можливість зменшити ризик і забезпечити більшу стійкість у складних економічних умовах.

4. Соціокультурне середовище впливає на інвестиційну діяльність підприємства, на підвищення інтересу громадськості до інвестицій, недостатність освіти про інвестиції, ріст фінансової грамотності, можливі конфлікти інтересів та сприяння освіти про інвестиції та співпраця з громадськістю. Підвищення інтересу громадськості до інвестицій є позитивним явищем, оскільки воно впливає на створенню сприятливого клімату для інвестицій та збільшує підтримку серед громадськості. Однак недостатня освіта про інвестиції є слабкою стороною, ускладнюючи взаєморозуміння та збільшуючи ризики для інвесторів.

Ріст фінансової грамотності є сильною стороною, оскільки це сприяє збільшенню усвідомленості громадськості про інвестиції та зменшенню ризиків. Однак можливі конфлікти інтересів можуть виникнути в результаті різниць у розумінні інвестицій та їхніх наслідків. Стратегія сприяння освіти про інвестиції та співпраці з громадськістю може допомогти підвищити рівень освіти громадськості та вирішити недостатність освіти про інвестиції.

Співпраця з громадськістю може включати в себе активну комунікацію, проведення інформаційних заходів та роз'яснення інвестиційних можливостей та ризиків.

Першочерговими напрямами формування сприятливого інвестиційного клімату є:

1. Зміцнення захисту прав власності та удосконалення законодавства містить ряд заходів. По-перше, щодо банкрутства, потрібно робити процес прозорим і передбачуваним. Це створення ефективних механізмів реструктуризації боргів та захист прав кредиторів. Щодо протидії протиправному захопленню підприємств, слід розглядати антимонопольну політику та контроль за змовами та корупцією, що допоможе запобігти незаконним операціям з поглиблення чи захоплення підприємств. Посилення відповідальності за порушення у сфері державної реєстрації повинно містити створення ефективної системи моніторингу та суворої відповідальності за недостовірну інформацію. Щодо реформування судової системи, необхідно робити суди незалежними від політичного впливу та забезпечувати швидкі та ефективні судові процеси, особливо у вирішенні справ з питань власності.

Ці заходи спрямовані на створення стійкого та прозорого бізнес-середовища, де права на приватну власність ефективно захищені, а порушення призводять до відповідальності. Для цього важлива спільна робота всіх гілок влади, бізнес-спільнот та громадянського суспільства.

2. Удосконалення механізму «єдиного інвестиційного вікна» через впровадження концепції «Єдиного вікна подання електронної звітності» представляє собою науково обгрунтований підхід до оптимізації дозвільних та погоджувальних процедур у сферах інвестиційної діяльності. Ця концепція передбачає впровадження цифрової платформи, що забезпечить інвесторам централізований доступ до необхідної інформації та процедур в одному електронному середовищі. Центральним елементом є автоматизована система, яка ефективно обробляє подані електронні звіти, мінімізуючи активну участь інвестора у процесі. Це досягається завдяки електронній

звітності та використанню електронних підписів для забезпечення безпеки та достовірності документів. Суттєвий акцент робиться на скороченні часу проходження дозвільних процедур, шляхом паралельного проведення різних етапів, а також впровадження моніторингу та звітності, що дозволяє інвесторам в режимі реального часу відстежувати статус своїх заявок. Не менш важливим є урахування специфіки різних галузей інвестиційної діяльності. Індивідуалізований підхід до розробки системи дозволяє адаптувати процеси до конкретних вимог та особливостей кожного сектору.

В цілому, запропонований підхід є спрямованим на створення оптимального інвестиційного середовища, де інвестори здійснюють свою діяльність ефективно та з мінімальними адміністративними перешкодами.

3. Перегляд існуючої системи надання податкових пільг та державної фінансової допомоги є актуальним з позиції забезпечення конкурентного середовища та зменшення можливостей для корупційних дій. По-перше, треба провести аналіз існуючих механізмів надання податкових пільг та фінансової допомоги, спрямований на виявлення можливих диспропорцій у розподілі пільг за індивідуальними та галузевими критеріями. Дослідження повинно охоплювати періодичність та обсяги надання пільг, а також їх ефективність у досягненні заявлених цілей, зокрема підтримки економічної конкурентоспроможності. Другий вимагає оцінки системи з точки зору можливостей для виникнення корупційних практик. Це аналіз прозорості процесів призначення та моніторингу використання пільг, а також визначення ризиків конфлікту інтересів у рішеннях про їхнє призначення. Далі, слід дослідити можливості вдосконалення системи, зокрема, шляхом впровадження електронних платформ для моніторингу та звітності, що сприятиме підвищенню прозорості та відслідковуваності процесів. Урахування індивідуальних та галузевих особливостей при розробці нових критеріїв та механізмів призначення податкових пільг і допомоги є також необхідним для створення більш справедливої та ефективною системи.

4. Актуальність перегляду існуючої системи надання податкових пільг та державної фінансової допомоги, що надаються на індивідуальній чи галузевій основі, стає особливо значущою в контексті забезпечення конкурентного середовища та редукції можливостей для вчинення корупційних дій. У першу чергу, необхідно ретельно розглянути критерії та принципи призначення податкових пільг та фінансової допомоги. Вивчення розподілу цих пільг за індивідуальними та галузевими критеріями дозволяє виявити можливі диспропорції та забезпечити більш ефективну і рівноправну підтримку різних галузей економіки. Далі необхідно провести аналіз можливостей для зменшення ризиків вчинення корупційних дій в рамках надання фінансової підтримки. Це охоплює оцінку ступеня прозорості та чесності процесів призначення, а також визначення та мінімізацію можливостей конфлікту інтересів, які можуть призвести до корупційних практик. Слід дослідити потенціал для вдосконалення системи через впровадження електронних платформ для моніторингу та звітності. Використання сучасних технологій сприятиме збільшенню прозорості та ефективності управління процесами надання пільг та допомоги. Подальший фокус дослідження варто звернути на індивідуальні та галузеві особливості, щоб розробити більш адаптовані та ефективні критерії для призначення податкових пільг та фінансової допомоги.

В цілому, висновки та рекомендації, сприятимуть створенню більш справедливої, прозорої та конкурентоспроможної системи надання фінансової підтримки, зменшуючи тим самим можливості для корупційних дій.

5. Удосконалення системи державних закупівель виступає провідним елементом механізму стимулювання господарської та інвестиційної діяльності підприємств. Аналіз цього процесу вимагає детального розгляду основних елементів, таких як прозорість процедур, забезпечення рівного доступу до участі в тендерах для вітчизняних і іноземних підприємств. По-перше, ефективність системи державних закупівель пов'язана з

впровадженням прозорих процедур, які гарантують відкритість та доступність інформації про тендери. Це означає розробку та впровадження чітких правил та стандартів, які регулюють усі етапи закупівельного процесу, від оголошення тендера до укладення контракту. По-друге, це передбачає гарантування рівного доступу до участі у тендерах для вітчизняних та іноземних підприємств. Це розробка механізмів, які запобігають дискримінації та сприяють вільному конкурентному середовищу. Також, потрібно вивчати можливості для підтримки малих та середніх підприємств у їхній участі в державних закупівлях. По-третє, це полягає в розробці механізмів контролю та моніторингу проведення тендерних процедур, що передбачає створення незалежних інстанцій для оцінки дотримання прозорих та конкурентних принципів, а також систем для вивчення ефективності та результативності державних закупівель.

Ефективне впровадження стратегії структурної модернізації потребуватиме розширення джерел формування інвестиційного ресурсу через запровадження удосконалених механізмів та інструментів грошово-кредитного, фіскального, організаційно-управлінського регулювання.

Для цього необхідними є:

- проведення фінансово-господарського аудиту діяльності державних підприємств і підприємств з державною часткою, у першу чергу, ключових державних монополій, проведення їхньої реструктуризації з метою фінансового оздоровлення;
- посилення спрямованості фіскальної політики на стимулювання інвестиційної діяльності шляхом запровадження диференційованих податкових ставок на частку прибутку, що спрямовується на інвестиції;
- удосконалення амортизаційної політики шляхом підвищення норм податкової амортизації основних засобів, зокрема, на машини та обладнання, використання прискореної амортизації до окремих галузей економіки;
- спрощення доступу інвесторів до отримання кредитних ресурсів шляхом удосконалення механізмів пільгового кредитування інвестиційних

проектів, утворення та забезпечення функціонування Державного банку реконструкції і розвитку, активізації діяльності Державного фонду регіонального розвитку.

- удосконалення механізму надання державних гарантій на отримання кредитних ресурсів у довгострокові проекти шляхом розроблення і прийняття нормативно-методичних документів, що регламентують критерії та забезпечують прозорість застосування даного механізму;

- сприяння розбудови індустріальних парків шляхом удосконалення організаційно-правових засад їхнього створення і функціонування, опрацювання механізмів залучення кредитних ресурсів та коштів міжнародних донорів для обслуговування інфраструктури індустріальних парків;

- розвиток механізмів державно-приватного партнерства в частині забезпечення справедливого розподілу ризиків між партнерами, надання державних та місцевих гарантій за проектами державно-приватного партнерства, розробки механізму відшкодування обґрунтованих збитків приватного партнера у разі дострокового припинення договору за ініціативою держави, розробки механізму гарантування фінансування проекту з боку держави протягом всього періоду реалізації проекту;

В частині підвищення спроможності державних інститутів та посилення верховенства:

- продовження інституційних реформ для посилення захисту прав інвесторів, удосконалення антимонопольного законодавства та посилення інституційної спроможності АМКУ;

- проведення судової та антикорупційної реформи;

- створення сприятливого податкового середовища для інвестицій;

- урегулювання податкових прогалин та протидія ухиленню від оподаткування.

- розвиток інструментів державної підтримки експорту;

- підвищення ефективності корпоративного управління державними підприємствами та приватизація;
- розбудови цифрової інфраструктури та гармонізація цифрових стандартів з країнами ЄС;
- дерегуляція підприємницької діяльності та зменшення кількості ліцензій та контролюючих органів;
- активне просування українських товарів на експортних ринках з використанням можливостей дипломатичної служби та торговельно-економічних місій.

В частині розширення внутрішнього ринку:

- оновлення економічної інфраструктури як на основі бюджетного фінансування, так і впровадження сучасних механізмів державно-приватного партнерства;
- створення реєстру крупних інвестиційних проектів, які можуть бути реалізовані на засадах державно-приватного партнерства, у тому числі проекти з концесії інфраструктурних об'єктів;
- стимулювання локалізації виробництва, імпортозаміщення та технологій з метою переходу від сировинної до економіки з високою доданою вартістю;
- спрощення процедур створення індустріальних парків із доступом до землі, інфраструктури та державних сервісів;
- створення вільних економічних зон та територій пріоритетного розвитку з метою стимулювання точок зростання й найбільш перспективних для інвестицій регіонах України;
- запровадження регуляторних та економічних стимулів для розвитку ринків енергетики, інтеграція енергосистем України та Європи;
- підтримка реалізації інноваційних проектів у промисловості та створення умов для підвищення конкурентоспроможності українських підприємств на ринках ЄС;

- стимулювання агровиробництва високовартісної продукції ляхом залучення інвестицій у сільське господарство та харчову промисловість;

- збільшення інвестиційної складової у витратах державного та місцевих бюджетів та удосконалення вимог та процедур до відбору державних інвестиційних проєктів;

- удосконалення практики державного оборонного замовлення, у тому числі товарів подвійного призначення, із внесенням змін до тендерного законодавства щодо спрощення закупівельних процедур, та з метою підвищення частки продукції вітчизняного виробництва у сфері оборонних закупівель;

- створення Банку розвитку для фінансування державних інвестиційних проєктів, у тому числі із залученням коштів міжнародних фінансових організацій;

- залучення інвестицій на умовах угод про розподіл продукції;

- поглиблення вторинного ринку ОВДП з метою зниження вартості державних запозичень;

- лібералізація ринку корпоративних облігацій. Розширення переліку активів, що можуть виступати забезпеченням за рефінансуванням Національного банку за рахунок облігацій емітентів з недержавного сектору;

- прийняття закону про секюритизацію активів та створення відповідної інфраструктури;

- уповноваження пенсійної реформи.

В частині удосконалення роботи банківської системи:

1. Формування та відкриття доступу до «довгого» ресурсу в економіці – це процес створення та забезпечення можливостей для тривалого та стійкого використання різних видів ресурсів. Це природні ресурси, інноваційні технології та кадровий потенціал, які сприяють сталому розвитку економіки. Для досягнення цієї мети необхідно розробляти стратегії, спрямовані на ефективне використання ресурсів у перспективі. Це стратегічне планування та розвиток інновацій, спрямованих на створення нових технологій та

рішень. Також значущим елементом є інвестування в розвиток кадрового потенціалу через освіту та підготовку фахівців, що дозволяє забезпечити стаке професійне зростання суспільства.

Щодо відкриття доступу до цих ресурсів, необхідні створювати відкриті платформи для обміну інформацією та ідеями між різними учасниками економічного процесу. Заохочення партнерства та співпраці між державним сектором, приватним бізнесом та громадськістю допомагає спільно використовувати ресурси та розвивати економіку на довгостроковій основі.

2. Запровадження спеціальних програм рефінансування для банків є необхідним у стимулюванні кредитування реального сектору економіки, зокрема мікро-, малого та середнього бізнесу (МСБ). Суть цих програм полягає в тому, щоб надихнути банки активно кредитувати МСБ, що вважається головним для економічного розвитку.

Головні цілі таких програм - знизити ставки кредитування, забезпечити легший доступ МСБ до фінансування та стимулювати їх розвиток. Для досягнення цього необхідно створювати спеціальні умови для банків, такі як знижені ставки чи гнучкі умови рефінансування, щоб зробити кредити більш доступними та конкурентоспроможними. Програми рефінансування можуть передбачати цільове спрямування коштів для кредитування МСБ та встановлювати умови для їх використання. Також необхідно впроваджувати системи моніторингу та звітності, щоб перевіряти ефективність програм та досягнення їх цілей.

Провідною є також співпраця з регуляторами та урядовими органами для забезпечення правильного функціонування програм та дотримання стандартів безпеки. Партнерство і взаємодія з урядом значно підсилять вплив та ефективність таких програм.

В цілому, впровадження спеціальних програм рефінансування для банків є провідним інструментом для підтримки МСБ та сприяння їхньому

розвитку, що в свою чергу позитивно впливає на економічне зростання та утвердження реального сектору економіки.

3. Удосконалення державних програм субсидування процентних ставок за кредитами, таких як «Доступні кредити 5-7-9%» та «Доступна іпотека 7%», націлене на покращення їхньої ефективності та спрямування на інвестиційні проекти, зокрема в будівництво нового житла. В рамках таких заходів, розглядається розширення сфери застосування програм, охоплення не лише житлового будівництва, а й інших секторів економіки. Також необхідним є встановлення привабливих умов для інвестування та критеріїв, що сприятимуть розвитку технологій та інфраструктури.

Спрощення умов доступу до фінансових ресурсів позитивно вплине на розвиток будівельної галузі та викличе попит на нове житло. Зниження процентних ставок робить кредитні та іпотечні програми більш привабливими для покупців та інвесторів. Також необхідно встановлювати систему моніторингу та звітності для ефективного використання виділених коштів та досягнення запланованих цілей. Прозорість та доступність інформації щодо умов участі в програмах сприяє повертанню більше учасників та підприємців.

Загальною метою є підтримка інвестицій та будівництва, що сприятиме розвитку економіки та покращенню життєвого рівня населення.

4. Розширення доступу вітчизняних експортерів до фінансових послуг та «дешевих» банківських продуктів передбачає збільшення можливостей для компаній, які здійснюють експорт, отримувати доступні та вигідні фінансові інструменти. Це низькі ставки кредитів, спеціальні програми фінансування, а також інші послуги, що сприяють зростанню експортної діяльності та підвищенню конкурентоспроможності компаній на міжнародному ринку.;

5. Створення інфраструктури для ефективного управління проблемними активами банківської системи спрямоване на створення оптимальних механізмів та інструментів для ефективного вирішення

проблемних питань у фінансовому секторі. Це створення системи для ефективного виявлення, аналізу та управління проблемними активами банків, що допомагає забезпечити стабільність та надійність фінансового сектору;

6. Дерегуляція банківського бізнесу, зокрема сегменту невеликих банків, спрямована на спрощення та зменшення обсягу регуляційних обмежень з метою відновлення інвестиційної привабливості банківської системи України. Це означає полегшення вимог та обмежень, які стосуються функціонування та діяльності банків, зокрема тих, які є меншими за розміром.

## ВИСНОВКИ

У ході дослідження впливу прямого оподаткування на інвестиційну діяльність підприємств ми дійшли наступних висновків.

Вивчення сутності та причин виникнення податків є ключовим етапом для розуміння фінансової системи суспільства. Податки представляють собою засіб збирання фінансових ресурсів держави для забезпечення її функцій та потреб. Основні цілі податків включають фінансування публічних послуг, регулювання економіки та соціальну справедливість.

Сутність податків полягає в їхньому обов'язковому та невідворотному характері для громадян та підприємств. Податкова система визначається різними видами податків, такими як податок на прибуток, податок на додану вартість, акцизи та інші. Кожен з цих податків має свою мету та ефективно використовується для досягнення конкретних цілей держави.

Причини виникнення податків можна визначити як економічні, соціальні та політичні. Економічні причини включають необхідність фінансування державних витрат та забезпечення макроекономічної стабільності. Соціальні мотиви передбачають розподіл більшості бремен оподаткування та забезпечення соціальної справедливості. Політичні фактори можуть впливати на прийняття податкових рішень з метою задоволення потреб виборців або реалізації конкретної політичної стратегії.

Дослідження форм прямого оподаткування розкриває важливі аспекти фіскальної політики та його вплив на громадян та підприємства. Прямі податки є однією з ключових категорій податкової системи, де оподатковується самостійно доходи фізичних осіб чи підприємств.

Однією з форм прямого оподаткування є податок на прибуток, який накладається на прибуток підприємств та інших організацій. Ця форма оподаткування грає важливу роль у фінансуванні державних витрат та стимулюванні економічного зростання. Доходи з податку на прибуток

можуть використовуватися для фінансування інфраструктурних проєктів, освіти, охорони здоров'я та інших соціальних програм.

Ще однією формою прямого оподаткування є податок на доходи фізичних осіб, який застосовується до доходів фізичних осіб. Ця форма податку може бути прогресивною, де ставки збільшуються зі зростанням доходу, або флат, коли ставка залишається постійною.

Важливим аспектом прямих податків є їхній вплив на розподіл бремен оподаткування та соціальну справедливість. Прогресивні ставки можуть допомагати зменшити нерівність у суспільстві, забезпечуючи більше грошей на потреби тих, хто заробляє більше. Однак важливо забезпечити баланс між збиранням достатніх коштів для державного бюджету та збереженням економічної стимуляції та інвестицій.

Аналіз зарубіжного досвіду у сфері прямого оподаткування підприємств виявив ряд цікавих та важливих підходів, які можуть бути корисними для оптимізації податкової системи та стимулювання економічного розвитку в Україні.

Один із ключових елементів зарубіжного досвіду - це використання різноманітних методів стимулювання підприємств, таких як податкові кредити за інновації, знижені ставки для малих та середніх підприємств, або податкові відстрочки для нових інвестицій. Ці заходи можуть сприяти збільшенню конкурентоспроможності та привертанню інвестицій, що є ключовим фактором для економічного зростання.

Деякі країни також використовують податкові стимули для розвитку зеленої економіки та сталого розвитку. Наприклад, зменшення ставок оподаткування для підприємств, які впроваджують екологічно чисті технології чи відновлювану енергетику, є поширеним підходом. Це може бути важливим кроком у напрямку вирішення екологічних проблем та зменшення залежності від нестабільних джерел енергії.

Зарубіжний досвід також показує важливість розроблення чіткої та прозорої системи оподаткування, яка сприяє відсутності корупції та

підтримує довіру до фіскальних органів. Ефективна співпраця між урядом та бізнес-середовищем є ключовою для досягнення позитивних результатів.

Оцінка впливу прямих податків на фінансові результати підприємств виявляється складною та багатоплановою задачею. Прямі податки, такі як податок на прибуток підприємств, можуть відігравати ключову роль у формуванні фінансової стратегії підприємства та його загальних фінансових результатів.

Податок на прибуток є однією з основних форм прямого оподаткування підприємств, і його вплив може бути важко передбачити через ряд факторів. З одного боку, високі податкові ставки можуть зменшити прибутковість підприємства та обмежити його здатність до розширення та інвестицій. З іншого боку, система податків може передбачати ряд стимулів та винятків, спрямованих на підтримку інвестицій у дослідження та розвиток, що може позитивно впливати на фінансові результати підприємства.

Важливо враховувати, які ресурси витрачаються на виконання податкових обов'язків та адміністративні витрати, що може впливати на загальну фінансову ефективність підприємства. Крім того, податкові політики можуть бути важливим чинником прийняття стратегічних бізнес-рішень, таких як вибір регіону для розміщення підприємства чи вибір оптимальної структури оподаткування.

Розробка шляхів підвищення ефективності прямого оподаткування підприємств в Україні вимагає комплексного та узгодженого підходу з урахуванням економічної специфіки країни та міжнародних тенденцій. Заслуговує уваги ряд заходів, які можуть сприяти оптимізації податкового середовища та стимулюванню економічного розвитку.

По-перше, важливо переглянути податкові ставки та визначити їхню оптимальність. Зниження податкового тягаря для підприємств, особливо для малих та середніх, може сприяти збільшенню їхньої конкурентоспроможності та стимулювати інвестиції.

По-друге, важливо впроваджувати податкові стимули для інновацій та досліджень. Знижені ставки оподаткування для витрат на дослідження та розвиток, а також податкові кредити за інноваційні проекти можуть сприяти технологічному прогресу та підвищити конкурентоспроможність підприємств.

По-третє, важливо удосконалити систему податкового адміністрування та зменшити бюрократичні бар'єри. Впровадження ефективної системи електронного звітності та спрощення процедур сприятимуть не лише зменшенню витрат підприємств на адміністративні процеси, але й зниженню ризику податкових правопорушень.

У висновку, для підвищення ефективності прямого оподаткування підприємств в Україні важливо враховувати принципи прозорості, справедливості та стимулювання інвестицій. Крім того, важливо встановити ефективний механізм моніторингу та оцінки впливу податкових змін на економіку з метою нейтралізації можливих негативних наслідків. Тільки комплексна стратегія, враховуючи всі ці аспекти, може сприяти підвищенню ефективності прямого оподаткування підприємств та сприяти сталому економічному розвитку України.

## СПИСОК ВИКОРИСТАНИХ ДЖЕРЕЛ

1. Гринюк Р.М. Функції та принципи прямого оподаткування підприємницьких структур: теоретичний аспект. *Науковий вісник Херсонського державного університету*. 2016. №16. Ч. 1. С. 69-72.
2. Загура Б. Аналіз впливу оподаткування на господарську діяльність підприємств в [Електронний ресурс]. URL: <https://evnuir.vnu.edu.ua/bitstream/123456789/16914/1/47.pdf>
3. Садовенко М.М. Проблеми та шляхи вдосконалення системи прямого оподаткування в Україні / М.М. Садовенко, А.М. Арієнчук. *Бізнес Інформ*. 2019. №12. С. 325-331.
4. Становлення та розвиток податкової системи України [Текст] : монографія / М.Г. Волощук, І.І. Матьола, Т.О. Карабін, О.В. Білаш. Ужгород: Видавництво Олександри Гаркуші, 2021. 172 с.
5. Баранова В.Г., Дубовик О.Ю., Хомутенко В.П. Податкова система. Навчальний посібник / ред. В.Г. Баранова. Одеса: ВМВ, 2014. 344 с.
6. Ворона А.В., Тітенко З.М. Аналіз податкових надходжень в системі доходів бюджету України. *Економіка та суспільство*. 2021. № 33. С. 5.
7. Гринюк Р.М. Функції та принципи прямого оподаткування підприємницьких структур: теоретичний аспект. *Науковий вісник Херсонського державного університету*. 2016. Вип. 16. Ч. 1. С. 69-72.
8. Кубах Т.Г. Інвестиційний клімат держави: теоретичний та практичний аспект. *Ефективна економіка*. 2013. № 12.
9. Лук'яненко І., Сидорович М. Бюджетно-податкова політика України: нові виклики. Київ: НаУКМА, 2014. 229 с.
10. Матій В. Податки з доходів від інвестицій: коли, які, та скільки. *Інвестиції за кордоном*. 2022.
11. Мироненко В. Оподаткування інвестиційної діяльності: про що варто пам'ятати? *Юридична газета*. 2018. 31 трав.

12. Особливості та зміни оподаткування ТОВ і ФОП у 2023 році. *Податкове та митне право ЮК INSEININ*. 2023.
13. Податкова система України. Тренінг-курс / О.М. Тимченко та ін.; ред. О. М. Тимченко. Київ: ДННУ “Акад. фінанс. упр.”, 2012. 655 с.
14. Податковий кодекс України: від 02.12.2010 р. № № 2755-VI. URL: <https://tax.gov.ua/nk/> (дата звернення: 26.11.2023).
15. Прогрес на шляху досягнення ЦСР Ціль 17. Партнерство заради сталого розвитку. *Цілі сталого розвитку. Україна: добровільн. Нац. Огляд*, 17 берез. 2019 р.
16. Рябошапка В. А., Щербатенко І. В. Вплив податків на інвестиційну діяльність. Економічна наука. *Інвестиції: практика та досвід*. 2015. № 1. С. 95-98.
17. Декрет Кабінету Міністрів України "Про податок на прибуток підприємств і організацій" [Електронний ресурс]. URL: <http://zakon3.rada.gov.ua/laws/show/12-92>
18. Закон України "Про оподаткування прибутку підприємств" [Електронний ресурс]. URL: <http://zakon2.rada.gov.ua/laws/show/334/94-%D0%B2%D1%80>
19. Закон України "Про податок з доходів фізичних осіб" [Електронний ресурс]. URL: <http://zakon2.rada.gov.ua/laws/show/889-15>
20. Закон України "Про систему оподаткування" [Електронний ресурс]. URL: <http://zakon2.rada.gov.ua/laws/show/1251-12>
21. Закон України "Про оподаткування доходів підприємств і організацій" [Електронний ресурс]. URL: <http://zakon2.rada.gov.ua/laws/show/2146-12>
22. Податковий кодекс України [Електронний ресурс]. URL: <http://sfs.gov.ua/nk/>
23. Бенько І. Д. Аналіз податкових надходжень до бюджету [Електронний ресурс] / І. Д. Бенько, В. С. Бенько. *Наукові записки* [Національного університету "Острозька академія"]. Сер. : Економіка. 2011. Вип.17. С. 25-33. URL: [http://nbuv.gov.ua/UJRN/Nznuoa\\_2011\\_17\\_5](http://nbuv.gov.ua/UJRN/Nznuoa_2011_17_5)

- 24.Гринюк Р.М. Розвиток системи прямого оподаткування в Україні [Електронний ресурс]. *Моделювання регіональної економіки*. 2011. № 1. С. 280-286. URL: [http://nbuv.gov.ua/UJRN/Modre\\_2011\\_1\\_36](http://nbuv.gov.ua/UJRN/Modre_2011_1_36)
- 25.Круковська О.В. Ключові зміни в реформуванні податкової системи України: реалії та перспективи [Електронний ресурс]. *Бухгалтерський облік, аналіз та аудит*. Сер. : Економіка і суспільство. 2016. №2. С. 702-709. URL: [http://www.economyandsociety.in.ua/journal/2\\_ukr/125.pdf](http://www.economyandsociety.in.ua/journal/2_ukr/125.pdf)
- 26.Лайко П.А. Порівняльна характеристика податкової системи [Електронний ресурс]. *Збірник наукових праць ВНАУ*. Сер. : Економічні науки. 2011. №1. С. 127-133. URL: <http://econjournal.vsau.org/files/pdfa/275.pdf>
- 27.Литвиненко Я.В. Податкова система зарубіжних країн: навч. посіб. [Електронний ресурс] / Я.В. Литвиненко, І. Д. Якушик. Київ: МАУП, 2004. 208 с. URL: [http://fin.at.ua/ld/0/87\\_taxsystems.pdf](http://fin.at.ua/ld/0/87_taxsystems.pdf)
- 28.Малініна Н.М. Особливості побудови системи майнового оподаткування в Україні [Електронний ресурс]. *Інноваційна економіка*. 2013. № 2. С. 309-313. URL: [http://nbuv.gov.ua/UJRN/inek\\_2013\\_2\\_69](http://nbuv.gov.ua/UJRN/inek_2013_2_69)
- 29.Мельник В.М. Механізм прямого оподаткування у фінансовій теорії / В.М. Мельник, Г. Л. Пенякова. *Фінанси України*. 2009. №5. С. 66-77.
- 30.Мельник М.М. Прямі податки як регулятор соціально-економічних процесів в Україні [Електронний ресурс]. *Наукові праці НДФІ*. 2008. Вип. 2. С. 119-126. URL: [http://nbuv.gov.ua/UJRN/Npndfi\\_2008\\_2\\_16](http://nbuv.gov.ua/UJRN/Npndfi_2008_2_16)
- 31.Молодецька О.М. Трансформація податкової системи України [Електронний ресурс] / О.М. Молодецька, Л.А. Буркова, Т.В. Семеняка. *Бухгалтерський облік, аналіз та аудит*. Сер. : Економіка і суспільство. 2016. №2. С. 710-714. URL: [http://www.economyandsociety.in.ua/journal/2\\_ukr/126.pdf](http://www.economyandsociety.in.ua/journal/2_ukr/126.pdf)
- 32.Озерчук О.В. Фіскальна ефективність прямих податків в Україні та фактори, що на неї впливають [Електронний ресурс] / О. В. Озерчук Л.

- Б. Райнова. *Інвестиції: практика та досвід*. Сер. : Економічна наука. 2014. №8. С. 87-92. URL: [http://www.investplan.com.ua/pdf/8\\_2014/19.pdf](http://www.investplan.com.ua/pdf/8_2014/19.pdf)
33. Податкова система : навч. посіб. [Електронний ресурс] / за заг. ред. В.Л. Андрущенко. Київ: «Центр учбової літератури», 2015. 416 с. URL: [http://culonline.com.ua/Books/Podatкова%20sistema\\_Andrushenko.pdf](http://culonline.com.ua/Books/Podatкова%20sistema_Andrushenko.pdf)
34. Податкова система: навч. посіб. / [Баранова В.Г., Дубовик О.Ю., Хомутенко В.П. та ін.]; за ред. В.Г. Баранової. Одеса: ВМВ, 2014. 344 с.
35. Сергеев Д.А. Реформування прямого оподаткування у процесі вдосконалення податкової системи України [Електронний ресурс]. Всеукраїнська науково-практична конференція молодих учених та студентів «Розвиток європейського простору очима молоді: економічні, соціальні та правові аспекти» (22 квітня 2016 р.). Харків : ХНЕУ, 2016. С. 309-313. URL: <http://repository.hneu.edu.ua/jspui/bitstream/123456789/12359/36/36.pdf>
36. Сідельникова Л.П. Податкова система: навч. посіб. / Л.П. Сідельникова, Н.М. Костіна. Київ: Ліра-К, 2013. 579 с.
37. Славкова А.А. Фіскальна роль прямого оподаткування у формуванні доходів бюджету держави. *Економіка та підприємництво*: зб. наук. праць молодих учених та аспірантів / М-во освіти і науки України, ДВНЗ "Київ. нац. екон. ун-т ім. В. Гетьмана" ; відп. ред. С.І. Дем'яненко. 2009. Вип. 22. С. 213-225.
38. Словник фінансово-правових термінів [Електронний ресурс] / за заг. ред. д.ю.н., проф. Л.К. Воронової. 2-ге вид., переробл. і доповн. Київ: Алерта, 2011. 558 с. URL: <http://ndi-fp.asta.edu.ua/files/doc/slovyk-finpravo.pdf>
39. Соколовська А.М. Особливості податкової системи України та напрями її коригування [Електронний ресурс]. *Фінанси України*. 2013. № 9. С. 28-44. URL: [http://nbuv.gov.ua/UJRN/Fu\\_2013\\_9\\_4](http://nbuv.gov.ua/UJRN/Fu_2013_9_4)

40. Соколовська А.М. Шляхи реформування податкової системи України. *Фінанси України*. 2014. №12. С. 103-121. URL: [http://nbuv.gov.ua/UJRN/Fu\\_2014\\_12\\_10](http://nbuv.gov.ua/UJRN/Fu_2014_12_10)
41. Статистичний збірник: «Бюджет України 2013» [Електр. ресурс]. URL: <http://www.minfin.gov.ua/%2Ffile%2Flink%2F404609%2Ffile%2FBudget%2520of%2520Ukraine%25202013.zip>
42. Статистичний збірник: «Бюджет України - 2015». URL: [http://www.minfin.gov.ua/uploads/redactor/files/Budget%20of%20Ukraine%202015%20\(with%20cover\).pdf](http://www.minfin.gov.ua/uploads/redactor/files/Budget%20of%20Ukraine%202015%20(with%20cover).pdf)
43. Цимбалюк І.О. Реформування прямого оподаткування як складової податкової системи України. Матеріали 6-ї наук.-практ. конференції "Динаміка та сучасна наука" (7-15 липня 2010 року). Київ, 2010: матеріали 6-ї наук.-практ. конференції, 7-15 липня 2010 р., Софія / відп. ред. Мілко Тодоров Петков. Софія, 2010. Т. 4. С. 39-41.
44. Шлафман Н.Л. Реформування податкової системи України в контексті адаптації досвіду розвинених країн [Електронний ресурс] / Н.Л. Шлафман, М. П. Волохова. *Економічні інновації*. 2013. Вип. 52. С. 211-216. URL: [http://nbuv.gov.ua/UJRN/ecinn\\_2013\\_52\\_23](http://nbuv.gov.ua/UJRN/ecinn_2013_52_23)
45. Ярошенко Ф.О. Історія податків та оподаткування в Україні : навч. посіб. для студ. вищ. навч. закл. [Електронний ресурс] / Ф.О. Ярошенко, В.В. Павленко, В.П. Павленко; за заг. ред. А.М. Подоляки. Київ : ДП «Вид. Дім «Персонал», 2012. 416 с. URL: <http://portal.iapm.edu.ua/portal/media/books/d57adfb8-8b3c-4c63-b02c-df6ab43573b8.pdf>