

УНІВЕРСИТЕТ ЕКОНОМІКИ ТА ПРАВА «КРОК»
Кафедра дизайну

«Допускається до захисту»:
Завідувач кафедри дизайну
Бердинських С. О.
“ _____ ” _____ 2025 р.

***ТЕМА ВИПУСКНОЇ КВАЛІФІКАЦІЙНОЇ
РОБОТИ (ПРОЕКТУ):***

Дизайн інтер'єру дворівневої квартири

рівень вищої освіти Бакалавр
галузь знань 02 Культура і мистецтво
спеціальність 022 Дизайн
спеціалізація Дизайн середовища
освітня програма Дизайн середовища

Виконав:
Протас Маргарита Сергіївна

Керівник випускної роботи:
д. арх., доц. кафедри дизайну
Марковський Андрій Ігорович

Кафедра дизайну

«З А Т В Е Р Д Ж У Ю» -
Завідувач кафедри дизайну
_____ С.О. Бердинських
« 23 » грудня 2024 р.

З А В Д А Н Н Я

на виконання випускної кваліфікаційної роботи (проєкту)

освітнього ступеня бакалавр

здобувачу (чці) освіти 4 курсу _____ *Протас Маргариті Сергіївні* _____

прізвище, ім'я, по-батькові

1. Тема випускної роботи *Дизайн інтер'єру дворівневої квартири* прийнята рішенням засідання кафедри № 4 від " 20 " грудня 2024 р.
Керівник *Марковський Андрій Ігорович, д. арх., доц. кафедри дизайну*

прізвище, ім'я, по-батькові, посада, науковий ступінь, звання

2. Вихідні дані до проєкту, які отримав студент *адреса розташування квартири, обмірний план квартири*

3. Термін здачі студентом закінченої роботи *28.05.2025*

4. Зміст пояснювальної записки (перелік питань, що передбачаються до розробки) *Вступ повинен розкривати сутність і стан існуючої проблеми, заявленої в назві роботи, актуальність роботи з обґрунтуванням її доцільності та відповідність потребам часу чи існуючої ситуації, мету проєкту, його значущість для вирішення проблеми; I розділ – збір та аналіз вихідних даних, споживача та умов функціонування об'єкту, II розділ – аналіз аналогічних об'єктів та сучасних тенденцій в дизайні інтер'єру, III розділ – обґрунтування використаних проєктних рішень, конструкцій та матеріалів; загальні висновки.*

5. Перелік матеріалів графічної частини: *графічний альбом формату А3 (основні креслення об'єкту, розріз, розгортки стін, візуалізації, специфікації матеріалів, меблів та обладнання), презентація диплому у програмі POWER POINT(мінімум 12 слайдів). Засобами проєктної графіки потрібно повністю розкрити зміст проєкту і довести доцільність прийнятих рішень.*

Завдання видано до виконання _____ « 23 » грудня 2024 р.

Завдання прийнято до виконання _____ «23» грудня 2024 р.

6.Календарний план

№№ пп	Найменування етапу випускної кваліфікаційної роботи	Термін його виконання	Примітка
1	Затвердження теми кваліфікаційної роботи	20.12.2024	
2	Завершення вступної частини та аналітичного розділу роботи	Лютий 2025 р.	
3	Затвердження проектної концепції роботи	Березень 2025 р.	
3	Завершення проектного розділу	Квітень 2025 р.	
4	Завершення роботи над візуалізаціями, формулювання висновків	Травень 2025 р.	
5	Оформлення роботи. Подача розділів кваліфікаційної роботи на антиплагіатну перевірку	22.05.2025	
6	Подача кваліфікаційної роботи для рецензування	28.05.2025	
7	Попередній захист кваліфікаційних робіт	28.05.2025	
8	Захист кваліфікаційної роботи	10.06.2025	

КЕРІВНИК ВИПУСКНОЇ РОБОТИ _____

« 23» грудня 2024 р.

ВИПУСКНИК _____

«23» грудня 2024 р.

ЗМІСТ

ЗМІСТ	1
ВСТУП	2
РОЗДІЛ 1. Аналіз вихідних даних	4
1.1. Особливості місцевості і регіону.....	4
1.2. Аналіз споживача, клієнта.....	4
1.3. Умови функціонування об'єкта.	6
Висновки до розділу 1.....	8
РОЗДІЛ 2. Прототипи та аналоги дизайну об'єкта	9
2.1. Аналіз аналога №1.....	9
2.2. Аналіз аналога №2.....	10
2.3. Аналіз аналога №3.....	12
2.4. Аналіз стилєвих напрямів та сучасних тенденцій.	13
Висновки до розділу 2.	20
РОЗДІЛ 3. Проектні рішення	21
3.1. Обґрунтування дизайн концепції.	21
3.2. Функціональне зонування та планувальне рішення.	22
3.3. Конструкції та інженерне обладнання.	24
3.4. Матеріали та колористика.	27
3.5. Меблі та побутові прилади.....	29
3.6. Освітлювальні прилади.....	32
Висновки до розділу 3.	35
ВИСНОВКИ	36
СПИСОК ВИКОРИСТАНИХ ДЖЕРЕЛ	38
ДОДАТОК А. ПЕРЕЛІК ВИКОРИСТАНИХ ІЛЮСТРАЦІЙ	42

ВСТУП

До виконання випускної кваліфікаційної роботи (дипломного проєкту) ступеня “Бакалавр” було обрано тему “Дизайн інтер’єру дворівневої квартири”. Текстова частина містить 41 сторінку.

Актуальність теми продиктована реальними потребами українського суспільства в якісному, зручному та безпечному житлі, яке відповідає викликам сьогодення. В умовах нестабільної економіки та тривалого військового стану особливо зростає запит на продумані житлові простори, здатні забезпечити психологічний комфорт, функціональну зручність та відчуття стабільності для родин різного складу. Люди шукають не розкіш, а впевненість, простір, що підтримує — у якому зручно жити, дбати про рідних, працювати і не втрачати відчуття спокою.

Об’єктом проєктування є інтер’єр двоповерхової квартири, що розташована за адресою вул. Панаса Мирного, 10, м. Київ, Київська область. Площа першого поверху складає 163,15 м², другого — 76,55 м² та тераса площею 26,74 м². Загальна квадратура об’єкта: 266,44 м².

Основний акцент у роботі зроблений на створенні житлового простору, який буде не тільки зручним і функціональним, а й безпечним та адаптованим до потреб великої родини, що переїхала до столиці з іншого міста. Враховуючи реалії сьогодення, зокрема питання автономності та стійкості до перебоїв світла, інтер’єр потребує особливо продуманих рішень.

Предмет роботи: інтер’єр двоповерхової квартири з двосвітловою вітальнею, що включає імплементацію ергономічних та енергоефективних рішень, які поєднують комфорт, функціональність і безпеку.

Мета роботи: створити простір, який одночасно буде зручним, візуально приємним, безпечним і здатним адаптуватись під щоденний ритм великої родини. Проєкт орієнтований на сучасний мінімалізм, де акценти зроблені на ергономіці, світлі, відкритості та спокої — як візуальному, так і психологічному.

Окреме завдання — передбачити автономні джерела живлення та тепла, що в сьогоденні умовах перетворюється з додаткової переваги на необхідність. Простір має залишатися функціональним як у будні, так і у вихідні, для роботи, навчання чи відпочинку.

Основні завдання:

- проаналізувати місце розташування квартири та її оточення;
- вивчити потреби майбутніх мешканців і врахувати їх стиль життя;
- створити концепцію інтер'єру з урахуванням зонування, меблювання та оздоблення;
- передбачити технічні рішення для енергоефективності;
- закласти безпечні конструкції з огляду на поточну ситуацію;
- витримати естетику мінімалізму без втрати затишку;
- розробити систему освітлення та декору, яка враховує як ергономіку, так і емоційне сприйняття простору.

Робота над даним проєктом демонструє, як сучасний дизайн може поєднувати естетику, технології та ергономіку в одному цілісному рішенні. Такий підхід не тільки відповідає актуальним тенденціям у сфері дизайну, а й є практичним прикладом адаптації інтер'єру до нових реалій життя — з акцентом на довговічність, універсальність і людиномірність.

РОЗДІЛ 1. АНАЛІЗ ВИХІДНИХ ДАНИХ

1.1. Особливості місцевості і регіону.

Щоб краще зрозуміти умови, у яких буде функціонувати житло, важливо звернути увагу на розташування квартири та особливості району. Проектована квартира розташована за адресою вул. Панаса Мирного, 10, у Печерському районі Києва ([рис. 1.1.1](#)). Цей район вважається одним із найкомфортніших і престижних у столиці.

Район поєднує в собі історичну забудову з новітніми житловими комплексами. Зручно організована інфраструктура — метро, транспорт, заклади освіти та медицини — створює повноцінне середовище для життя сім'ї з дітьми. Наявність найближчих станцій метро («Печерська» і «Кловська») дозволяє швидко дістатися у будь-яку точку міста ([рис. 1.1.2-3](#)).

Поряд — парки: ім. Марії Заньковецької, Парк Вічної Слави, трохи далі — Наводницький. Це важливий момент, адже сім'я, яка тут житиме, цінує можливість активного відпочинку на свіжому повітрі. Також у зоні досяжності — історичні об'єкти: Києво-Печерська лавра, Маріїнський парк, музейні комплекси. Усе це створює особливий характер району — з одного боку, він діловий та активний, з іншого — спокійний і майже курортний ([рис. 1.1.4-5](#)).

З усього вищезазначеного можна зробити висновок, що це зручне та престижне місце для життя, що поєднує переваги центру міста із затишком та комфортом елітного району. Це простір, який сприймається не як випадкове житло, а як продовження цієї логіки — зручне, але не показне, продумане, але не надміру претензійне. У ньому має бути відображена логіка самого району: престиж — не як демонстрація, а як рівень організованості життя.

1.2. Аналіз споживача, клієнта.

Розуміння потреб конкретної родини — ключовий момент у створенні ефективного інтер'єру. У цьому проєкті йдеться про сім'ю з шести осіб, яка

переїхала з Умані до Києва. Причини цілком прагматичні: нові професійні можливості, бажання покращити умови життя, більший доступ до послуг. І хоча рішення про переїзд приймалося дорослими, інтер'єр мав враховувати потреби всіх — від дітей до літніх родичів.

Це не лише подружжя з дітьми — у квартирі житимуть три покоління. Важливо було продумати планування так, щоб кожен мав власний простір, але при цьому не втрачалася логіка єдиного домашнього середовища. Простір має працювати на сім'ю, а не навпаки.

Батько працює у сфері інженерної безпеки — професія, яка вимагає концентрації, чіткості та постійного залучення. Йому потрібна окрема кімната, де він зможе спокійно працювати як у будні, так і під час дистанційних нарад. У вільний час займається спортом, особливо любить біг та йогу на свіжому повітрі, тому в квартирі важливо передбачити зони для активності або хоча б комфортного руху.

Мати — дизайнерка одягу, творча особистість, яка працює з матеріалами, кольором, текстурами. Вона потребує кабінету, де буде не лише функціонально зручно, але й психологічно комфортно. Простір для неї має бути спланований максимально світлим, нейтральним, без зайвих подразників — для глибокого фокусу на роботі. Це той випадок, коли дизайн має не тільки служити, а й надихати.

Діти — дві дівчинки приблизно одного віку — поділяють одну кімнату на двох. Вона має бути багатофункціональною: навчання, відпочинок, ігри, зберігання речей. Оскільки мама — дизайнерка, гардероб у дівчат досить об'ємний, тож місце для зберігання передбачено з запасом.

Бабуся і дідусь ведуть спокійний, розмірений спосіб життя. Для них спроектована кімната з власним санвузлом і виходом на балкон, де буде змога займатися улюбленою справою — вирощуванням рослин. Це стало своєрідним

продовженням звичного побуту з приватного будинку, але вже у новому міському форматі.

Хоча кожен із членів сім'ї має свій ритм життя, для них важливо залишатися об'єднаними. У поодинокі вільні дні вони люблять гуляти місцевими парками та набережною або проводити час вдома, організовуючи сімейні вечери або граючи в настільні ігри. Саме тому в квартирі має бути не лише приватний простір, а й зони, де можна зібратися разом. Баланс між особистим і спільним — це, мабуть, найскладніше й найцікавіше завдання цього проєкту.

1.3. Умови функціонування об'єкта.

Житло для великої родини — це завжди компроміс між зручністю, функціональністю та комфортом кожного окремого мешканця. У цьому випадку потрібно було створити простір, який однаково добре працюватиме для щоденних побутових справ, роботи, навчання та відпочинку. При цьому квартира має бути логічно спланованою, простою в догляді та інтуїтивно зрозумілою в повсякденному користуванні.

Обрана стилістика — мінімалістична — не випадковість. Автору проєкту завжди було близьким прагнення до чистоти простору, ергономіки та спокійного візуального середовища. Тому для інтер'єру обрано саме цей напрям, який дозволяє організувати житло так, щоб воно не відволікало від життя, а навпаки — полегшувало його. Прості форми, природні матеріали, зрозуміле зонування — усе це підсилює відчуття простору, спокою та порядку, в той час як зайва декоративність або перенасичення можуть втомлювати. Метою автора є створити не просто «інтер'єр», а розумне тло для щоденних справ, звичок і спілкування.

Основні функціональні зони:

- Передпокій: зручне місце для зберігання речей, включаючи відкриту вішалку, шафу, дзеркало та нішу для робота-пилососа.

- Гостьова спальня: компактна, але повноцінна — ліжко, шафа, стіл, телевізор.
- Гостьовий санвузол: душова кабіна, інсталяція з гігієнічним душем, сушарка для рушників — усе необхідне без зайвого.
- Спальня родичів: з приватним санвузлом, робочою зоною та виходом на балкон для вирощування рослин — підлаштована під їхні звички.
- Кухня-вітальня: об'єднаний простір для готування, спілкування, перегляду фільмів, з каміном як емоційним центром зони відпочинку.
- Кабінет-ательє: робоче місце для матері з комфортним освітленням і місцем для зберігання інструментів.
- Спальня батьків (2 поверх): з гардеробом, робочою зоною, телевізором — простір для усамітнення та відновлення.
- Дитяча кімната (2-й поверх): багатофункціональна — зі спільним двоярусним ліжком, окремими робочими столами та достатньою кількістю місця для зберігання речей.
- Санвузол з ванною (2 поверх): ванна, інсталяція, сушарка, пральна зона — спроектовано з урахуванням щоденних потреб.
- Тераса: зона відпочинку з садовими меблями, можливі декоративні рослини та місце для відпочинку на свіжому повітрі.

Планування та функціонал кожної зони базується на потребах мешканців. Для автора важливо, щоб простір не просто “виглядав” сучасно, а й був зручним на рівні дрібниць — звідси рішення, які підкріплюють функціональність:

- Смарт-зонування: основні зони відокремлені не стінами, а логікою меблів, що дає змогу зберегти просторість приміщень.
- Багатофункціональні меблі: використання вбудованих систем зберігання та трансформації, що дає нам адаптивність до зміни потреб.
- Енергоефективні технології: встановлення теплої підлоги, систем рекуперації повітря та розумного управління освітленням та опаленням.

- Безпечні рішення: укріплені вхідні двері, відеонагляд, автономні джерела живлення та водопостачання.
- Елементи біофільного дизайну: інтеграція рослин, натуральних матеріалів, покращення природного освітлення за допомогою великих вікон.

Мінімалістичний стиль — це не про пустоту, а про ясність, логіку та тактильний затишок. Ми вважаємо обраний стиль не просто доречним, а й оптимальним для такого типу житла. Таке рішення робить житло зручним, функціональним та затишним для всієї родини.

Висновки до розділу 1.

У результаті проведеного аналізу встановлено, що об'єкт проєктування — двоповерхова квартира, розташована у престижному Печерському районі м. Києва, має вигідне розташування з огляду на транспортну доступність, розвинену інфраструктуру та наявність рекреаційних зон. Це створює комфортні умови для проживання великої родини та визначає високий потенціал об'єкта.

На основі аналізу споживача сформовано психологічний портрет родини замовника, яка складається з шести осіб різного віку, способу життя та щоденних потреб. Усі ці фактори вплинули на функціональне зонування, вибір стилю, меблювання, освітлення й організацію простору, орієнтованого на універсальність і комфорт.

У ході вивчення умов функціонування об'єкта було визначено необхідність поєднання гнучких і статичних зон, зон приватності та спільного простору, а також передбачено вимоги до сучасного комфорту: підкреслення двосвітного простору, наявність функціональних меблів, якісних матеріалів і багаторівневого освітлення. «Мінімалістичний» стиль в інтер'єрі обрано як оптимальний для досягнення естетики, ергономіки та затишку в умовах багатофункціонального простору.

РОЗДІЛ 2. ПРОТОТИПИ ТА АНАЛОГИ ДИЗАЙНУ ОБ'ЄКТА

2.1. Аналіз аналога №1.

У якості першого прикладу для порівняння ми обрали проєкт Shutter House, розроблений архітектурним бюро State of Kin + Mobilia (Австралія). Це просторий триповерховий будинок площею 628,75 м² ([рис. 2.1.1](#)), виконаний у «сучасному стилі» з яскраво вираженим індивідуальним підходом [1]. Проєкт виглядає ефектно, але саме через це — не зовсім універсально. Цей інтер'єр безперечно привертає увагу: він концептуальний, візуально насичений, із нестандартними рішеннями. Але для нашого завдання подібний підхід не є оптимальним.

Позитивні сторони:

- Функціональне зонування. Простір організовано логічно, з розділенням на функціональні зони — кухня, їдальня, вітальня не перетікають одна в одну, а чітко виділені ([рис. 2.1.2](#)).
- Використання натуральних матеріалів. В обробці активно застосовувалися дерево, камінь та скло, що додає текстурної глибини та тактильного комфорту.
- Світлові сценарії. Продумані акценти в освітленні, хоча, на нашу думку, не вистачає гнучкості у сценаріях — акцент зроблено більше на декор, ніж на змінюваність.

Недоліки та обмеження:

- Відсутність двосвітлового простору. На відміну від квартири, що проєктується нами, в даному аналозі стелі мають стандартну висоту. Це візуально «збирає» простір, тобто обмежує відчуття об'єму, та робить лаунж-зону (вітальню) менш виразною ([рис. 2.1.3](#)).
- Занадто насичена колористика. Яскраві контрасти роблять інтер'єр менш універсальним. У багатофункціональному просторі важливо зберігати можливість адаптації під смаки різних мешканців ([рис. 2.1.4](#)).

- Слабка освітлювальна інфраструктура. Відсутня нішева, меблева чи багаторівнева підсвітка, тому здається, що освітлення тут представлено у більш декоративній формі, а не як універсальний інструмент адаптації простору під різні потреби. Це знижує функціональність.
- Менший акцент на інженерні рішення. На відміну від проектованої квартири, де є тепла підлога та на етапі проектування продумані конструкції, зони освітлення та розетки, в Shutter House робиться ставка більш на візуальний ефект, ніж на технічну довговічність і комфорт.

Висновок:

Shutter House — цікавий і вражаючий з погляду образності, але занадто експресивний для сімейного щоденного життя. Це гарний приклад того, як можна уникнути зайвого декоративного навантаження та орієнтуватись на функціональність без втрати стилю. Його аналіз дозволив чітко усвідомити межу між дизайнерським жестом і життєвим комфортом — і не перейти її у власному проекті.

2.2. Аналіз аналога №2.

Другим прикладом для аналізу став проєкт Duplex Clark Residence, реалізований бюро Table Architecture у Монреалі, Канада [2]. Його площа — 255 м² (рис. 2.2.1-2). Цей проєкт є реконструкцією дворівневої квартири в історичній будівлі, що поєднує сучасні дизайнерські рішення зі збереженням оригінальних архітектурних елементів фасаду, включаючи отвори, балкони та структуру вікон. І хоча реалізація спокійна та виважена, потенціал простору, на нашу думку, реалізований не повністю.

Позитивні сторони:

- Нейтральна кольорова база. Інтер'єр виконаний у стриманій палітрі — переважно білий колір, світле дерево та натуральні відтінки. Таке рішення візуально заспокоює та дає змогу легко адаптувати інтер'єр під конкретні смаки (рис. 2.2.3).

- Функціональне зонування. Є чіткий поділ на денну та приватну зони — логічне, зручне планування.
- Робота з архітектурою будівлі. Повага до оригінальної цегляної кладки та прорізів підкреслює історичний контекст об'єкта та робить проект цінним прикладом роботи з історичним фондом.

Недоліки та обмеження:

- Слабка виразність двосвітлового простору. Він наче і є, але ніяк не обіграний. Відсутні акценти — ні світлом, ні матеріалами, ні архітектурою. До порівняння, в нашому проекті двосвітла зала — це емоційне ядро, яке формує образ інтер'єру ([рис. 2.2.4](#)).
- Обережна та надмірно нейтральна колористика. Надмірна стриманість робить цей інтер'єр безликим. Це може бути плюсом з погляду легкості сприйняття, але водночас знижує візуальний інтерес та не залишає за собою вражень ([рис. 2.2.5](#)).
- Слабка роль натуральних матеріалів. Хоча в проекті використовуються дерево та світла цегла, вони представлені в мінімальних кількостях, їх майже не «чутно». На нашу думку, якщо в такому проекті використовуються натуральні матеріали, то вони мають формувати характер, задавати ритм простору.
- Недостатня світлова сценографія. У проекті немає глибини світла: усе залишається в одному рівні, без ніш, треків, локальних підсвічувань. Візуальне сприйняття освітлення тут стає досить плоским.

Висновок:

Проект Duplex Clark Residence — добротний, спокійний, з повагою до архітектурної спадщини. Але, на нашу думку, він надто стриманий. Він не дає інтер'єру голосу. У моїй роботі я прагнула більш виразного, ритмічного рішення — не гучного, але з характером. Аналіз цього прикладу допоміг зрозуміти, що

стриманість — це добре, але тільки тоді, коли вона працює на цілісність і зміст простору.

2.3. Аналіг аналога №3.

Серед референсів, які ми розглянули в рамках роботи над власним проектом, особливу увагу привернув Enso House — трирівневий пентхаус від студії S+PS Architects в Мумбаї, Індія [3]. Цей інтер'єр виявився цікавим прикладом як за своїм об'ємно-просторовим рішенням, так і за підходом до матеріалів та освітлення (рис. 2.3.1). Ми бачимо в ньому як релевантні архітектурні прийоми, що перегукуються з моїм проектом, так і суперечливі рішення, які виявилися важливими орієнтирами — у тому числі як приклади того, чого я свідомо намагалася уникнути.

Позитивні сторони:

- Виразний двосвітловий простір. Центральним елементом інтер'єру є відкрита вітальня та обідня зона з подвійною висотою, яка підкреслюється скульптурними помаранчевими гвинтовими сходами. Це рішення надає простору динаміки й архітектурного акценту. Ми теж активно працювали з темою вертикального простору, але прагнули більш стриманого, спокійного ефекту (рис. 2.3.2).
- Використання натуральних матеріалів. Дерево, граніт, мідь і мрамур використані у проекті з майстерністю. Вони створюють тактильне й візуальне тепло. Це повністю відповідає моїм уявленням про довговічність і психологічну комфортність інтер'єру.
- Різноманітне освітлення. У проекті реалізовані різні типи світлових сценаріїв — від вбудованого і підвісного штучного світла до ретельно організованого природного. Особливо цікаво виглядає нестандартне обертове сталеве вікно, що змінює освітлення залежно від положення.
- Функціональне зонування. Простір організований таким чином, щоб забезпечити максимальну функціональність: є окремі зони для відпочинку,

роботи, розваг та прийому гостей, а також простора тераса і навіть власний басейн на даху.

Недоліки та обмеження:

- Надмірна декоративність. Деякі елементи інтер'єру, наприклад, яскраві помаранчеві сходи, можуть відволікати увагу. У поєднанні з великою кількістю візуальних деталей інтер'єр починає «перевантажувати» замість заспокоювати.
- Обмежена адаптивність. Цей інтер'єр яскраво індивідуалізований — що чудово для шоуруму або арт-простору, але потенційно ускладнює його адаптацію під реальні побутові потреби майбутніх мешканців.
- Складність в обслуговуванні. Нестандартні матеріали, інкрустації або складні конструкції нахталт обертового вікна, виглядають ефектно, але можуть створити багато проблем у щоденному догляді та ремонті ([рис. 2.3.3](#)).

Висновок:

Проект Enso House — потужне джерело натхнення, особливо у тому, як він поєднує масштаб, матеріали та освітлення. Проте саме його надмірна експресивність показала нам, наскільки важливо утримувати баланс між виразністю і життєздатністю простору. Наш власний проєкт — це спроба дати більше повітря, більше гнучкості й менше нав'язливості. У результаті простір виходить не менш структурованим, але більш відкритим до життя — змін, звичок і смачного безладу, який неминучий у живому домі.

2.4. Аналіз стильових напрямів та сучасних тенденцій.

Сучасний інтер'єрний дизайн — це постійний рух. Він розвивається під впливом соціальних змін, технологічного прогресу, глобальної нестабільності, запитів на сталість, а також нових способів життя — дистанційна робота, мобільність, мінімізація споживання. У цьому контексті аналіз стильових напрямків та актуальних тенденцій є не просто модною справою, а практичною

необхідністю: він дозволяє уникнути випадкових рішень і підійти до проектування інтер'єру системно, особливо коли мова йде про багатокomпонентну родину з різними потребами, віком та життєвими сценаріями.

Найбільш помітні стильові напрями останніх років включають:

- «Мінімалістичний» стиль ([рис. 2.4.1](#)). Принцип «менше — краще» продовжує домінувати у сучасному дизайні. Чисті форми, мінімум деталей, простір, що «дихає». Він добре працює у проєктах, де на перший план виходить функціональність і легкість у повсякденному користуванні. Водночас, мінімалізм потребує делікатного підходу: без теплих матеріалів і правильно підбраного освітлення він ризикує перетворитися на стерильний і емоційно холодний простір [4].
- «Скандинавський» стиль ([рис. 2.4.2](#)). Один із найпопулярніших підходів, особливо в контексті невеликих або середніх за площею просторів. Його сила — у світлій колористиці, природних фактурах, тактильності та щирому прагненні до комфорту. Проте надмірне спрощення чи шаблонне використання цього стилю іноді робить інтер'єр занадто «побутовим» і не зовсім релевантним для квартир із вираженою архітектурною структурою або великою кількістю мешканців [5].
- Лофт ([рис. 2.4.3](#)). «Індустріальний стиль» із вираженою текстурністю, контрастними рішеннями та грубими матеріалами. Він створює характер і відчуття сили простору, але вимагає або великої площі, або високих стель. Він може здатися надто важким для сімейного житла, де потрібна адаптація під смаки різних поколінь, більше затишку та менше агресії [6].
- Неокласика ([рис. 2.4.4](#)). Симетрія, елегантність, статусність. Візуально стиль привабливий, особливо у просторих квартирах або історичних будинках. Але незважаючи на це, він часто вимагає суворішої композиції та дорогих матеріалів, що робить його менш гнучким для інтер'єру,

розрахованого на щоденне використання та демократичну візуальну мову [7].

- Еклектика та бохо (рис. 2.4.5). Вибух кольорів, форм, культурних шарів. Це стилі, які дозволяють інтер'єру «говорити» голосом його мешканців. Проте їх складність — у балансі. Один крок вбік — і простір перетворюється на візуально розосереджене середовище, де складно відпочити. Тому для багатофункціональної квартири з кількома поколіннями такі стилі в чистому вигляді — надто ризиковані [5].

В рамках аналізу актуальних тенденцій слід виділити ключові напрямки, що вплинули на загальну концепцію інтер'єру проекту, а також вказати тренди, які, незважаючи на свою популярність, не були включені в проект через їх недостатню універсальність або відповідність до завдання.

1. Прагнення до природності. У центрі уваги залишаються натуральні матеріали: дерево, мрамур, вапняк, льон, бавовна. Їхня фактура створює тактильне відчуття якості та стабільності. Використання керамограніту з фактурою дерева, кам'яних стільниць та оздоблення під шліфований бетон — це не лише данина моді, а й практичне рішення [8]. Наприклад, проект Studio Ashby (Лондон) [9] показує, як поєднання мрамору, дуба та вовняного текстилю створює витончену, але стриману естетику (рис. 2.4.6).
2. Колористика на основі нейтральних та приглушених тонів. Сірі, бежеві, пісочні відтінки створюють нейтральний фон, який не втомлює. Контрастні акценти — темно-зелений, графітовий, шоколадний — дозволяють сформувати настрій і характер без зайвого драматизму. Простір лишається гнучким, здатним адаптуватися під зміни [10]. Яскравий приклад — інтер'єр від Norm Architects (Данія) [11], де бежева та графітова палітра формує збалансоване, ненав'язливе сприйняття простору (рис. 2.4.7).

3. Багаторівневе освітлення як прийом зонування та формування атмосфери. Світло стало не просто технічним елементом, а засобом композиції та візуального акценту. Правильно побудована система освітлення допомагає зонувати простір, створити потрібну атмосферу, а також компенсувати недоліки планування чи орієнтації вікон [12]. Приклад проекту: квартира від студії Monch (Дубаї) [13], який демонструє, як різні рівні освітлення можуть зонувати простір та змінювати «настрій» приміщення в залежності від часу доби та потреб мешканців (рис. 2.4.8).
4. Тренд на багатофункціональні та адаптивні простори. Відкрите планування з чітко виділеними функціональними зонами — тенденція, що зміцнилася останніми роками. За умов проживання сім'ї з дітьми, віддаленої роботи та частих змін потреб зонування виконується не тільки за рахунок перегородок, а й освітлення, меблів, рівня підлоги. В якості прикладу, що відображує цей тренд, розглянемо проект BEYOME від Heito Investments (Мадрид) [14]. У цьому 42 м² просторі реалізована інноваційна система меблів-трансформерів: центральний модуль шафи може розкладатися і перетворює студію на спальню, офіс, вітальню або обідню зону (рис. 2.4.9). Такий підхід дозволяє ефективно використовувати обмежений простір, адаптуючи його під потреби мешканця протягом дня.
5. Мінімалізм з додаванням тактильних та емоційних елементів. Мінімалізм перестав бути виключно «холодним» та стерильним. Сучасні проекти все частіше включають м'які форми, текстиль, природні елементи та живі текстури. Простота форм поєднується із відчуттям затишку [15]. Один з референсів – інтер'єр квартири в Парижі від Humbert & Royet [16], де лаконічна архітектура поєднується з меблями округлих форм та тактильно насиченими матеріалами (рис. 2.4.10).
6. Біофільний дизайн та прагнення до візуального контакту з природою. Навіть у міських інтер'єрах зростає важливим стало прагнення до зорового та фізичного контакту з природою – панорамні вікна з видами на природу або місто, використання рослин, елементів декору зі штучною зеленню. Ці

рішення знижують рівень стресу та формують більш сприятливу атмосферу. Це не просто тренд, а реакція на тривалу ізоляцію й зростаючий стресовий фон [17]. Приклад – проект Edgars Creek House від Breathe Architecture (Австралія) [18], де візуальний контакт із природою інтегрований у планування (рис. 2.4.11).

7. Усвідомлене споживання та принцип «less but better». Усунення фокусу з кількості на якість стало частиною глобальної культурної трансформації. В інтер'єрах це проявляється у відсутності «випадкових» елементів, відмові від зайвого декору, перевазі довговічних матеріалів, меблів з історією або предметів ручної роботи [10]. Інтер'єри від студії Sobalto Studio (Іспанія) [19] добре демонструють, як за рахунок невеликої палітри та обмеженого набору предметів можна створити виразний простір (рис. 2.4.12).

Таким чином, при проектуванні інтер'єру з прицілом на довгострокове використання, психологічний комфорт, функціональність та універсальність, перевага найчастіше надається рішенням, які не диктують жорсткий стиль, а формують відкриту та якісну основу. Це дозволяє мешканцям наповнювати простір собою та адаптувати його під власні смаки без необхідності повного перепланування чи стилістичної трансформації.

Популярні інтер'єрні рішення та їх вплив.

Аналізуючи інтер'єрні проекти останніх років, можна відзначити стійкий інтерес до предметів меблів та світильників, які за духом та функціональністю схожі на ті, що використовувалися в нашому проекті, але мають власні дизайнерські особливості.

- Модульні дивани Cozey Neptune (рис. 2.4.13) — такі дивани стають все популярнішими завдяки своїй зручності та функціональності. Це приклад меблів, які адаптуються до змін простору та потреб. Їх можна розкладати, трансформувати, змінювати конфігурацію залежно від ситуації [20]

- Диван Muuto Outline Sofa ([рис. 2.4.14](#)) — візуально простий, але концептуально точний диван. Його стримані контури та делікатна посадка підходять як для відкритих просторів, так і для більш камерних зон. Його естетика — це якраз приклад «скандинавського мінімалізму з глибиною», що добре працює в нейтральному середовищі [21].
- Крісло Ours Polaire від Jean Royère ([рис. 2.4.15](#)) — це вже не просто меблевий об'єкт, а майже скульптура. М'які, плавні лінії, об'ємність, що викликає відчуття затишку, роблять його чудовим акцентом для зони відпочинку. При цьому крісло виглядає сучасно навіть попри свою ретро-естетику, і саме такої збалансованості ми прагнули у нашому проекті — між формою, відчуттям і функцією [22].
- Кухонні острови з об'єднаною обідньою зоною (в «стилі» Reform або Poliform) ([рис. 2.4.16](#)) — дуже раціональне рішення, яке поєднує два функціональні сценарії: приготування їжі та спілкування. У нашому проекті це рішення стало логічним центром кухні-вітальні. Воно дозволяє родині бути разом під час готування, уникати розділення на «робочих» і «пасивних» учасників процесу [23].
- Підвісний світильник Flos Aim ([рис. 2.4.17](#)) — не просто освітлювальний прилад, а елемент дизайну, що формує простір. Він актуальний у проектах, де висота стель дозволяє використовувати висячі світильники як візуальний акцент, який створює ритм і вертикальну динаміку. Його гнучкість дозволяє змінювати напрямок світла в залежності від задачі: від загального освітлення до акцентного підсвічування певної зони [24].
- Настінні бра від Menu або Ferm Living ([рис. 2.4.18](#)) — приклади стриманої, але якісної скандинавської естетики, яка поєднує в собі функціональність і емоційний затишок. Вони не перевантажують простір, але додають глибини у вечірньому світлі. Такі бра розміщують переважно у спальнях і коридорах (там потрібне м'яке, спрямоване світло без надмірної яскравості) [25].

- Багатофункціональні smart-лампи — це сучасні лампи, що поєднують у собі функції освітлення, бездротової зарядки та Bluetooth-динаміків, стають все більш популярними. Це рішення зручне для робочих зон або прикроватьних столиків — дозволяє зекономити простір і зменшити кількість приладів, не жертвуючи зручністю [26].
- Декоративні елементи з природними текстурами (рис. 2.4.19) — такі як плетені кошики, текстиль із грубого льону, дерев'яні підноси, кам'яні вази. Ці речі не просто «декор», а спосіб створити дотик до природи, пом'якшити архітектурну суворість і зробити простір справді житловим [27].
- Керамічні вази ручної роботи від брендів Serax (рис. 2.4.20) або Studio Arhoj — об'єкти з індивідуальним характером. Кожна ваза трохи інша, має свої мікронедосконалості, які й надають їй цінності. Ці вази часто стають м'якими акцентами на столах, полицях чи у камінних зонах. Вони створюють «людське тепло» в інтер'єрі [28].
- Графічні постери в нейтральній палітрі від Paper Collective (рис. 2.4.21) або The Poster Club — візуально стримані, але ідейно промовисті. Вони не тиснуть на глядача, не задають агресивної теми, але водночас додають інтер'єру індивідуальності. Це як тихий голос у загальному діалозі простору — помітний, але не нав'язливий. Особливо добре вони працюють у проектах з нейтральною архітектурною основою та мінімумом візуального шуму [29].

Таким чином, сучасний дизайн інтер'єру розвивається у напрямку стійкості, гнучкості та емоційної грамотності. У нашому проекті ми спиралися на ці принципи, віддаючи перевагу матеріалам із тривалим терміном служби, універсальній колористиці, світловим сценаріям та зонуванню, здатним задовольнити потреби кожного мешканця, не перевантажуючи інтер'єр стилістичними акцентами. При цьому автором були свідомо виключені надмірно декоративні тренди, агресивна колористика та ультратехнологічний декор, що не

відповідає задачі створення комфортного, нейтрального, але виразного простору.

Висновки до розділу 2.

У цьому розділі було проведено порівняльний аналіз інтер'єрних рішень у сучасних проєктах квартир, схожих за типологією та функціональним призначенням. Аналіз дозволив виявити як сильні сторони, що підтверджують доцільність обраної мною дизайнерської концепції, так і типові помилки, яких варто було уникати.

Окрему увагу було приділено питанням організації простору, зонування, використання подвійної висоти, вибору матеріалів, колористичних рішень та освітлення. У процесі аналізу стало очевидним, що недостатньо виражене зонування, нераціональне використання площі або занадто сміливе поєднання кольорів можуть значно знижувати зручність та естетику інтер'єру.

Також було досліджено актуальні стилістичні напрями — зокрема, «мінімалістичний» стиль, «скандинавський» стиль, тощо. Було виокремлено кілька ключових тенденцій у сучасному дизайні: багаторівневе освітлення, гнучкі функціональні простори, поєднання природних текстур із нейтральною базовою палітрою, прагнення до відкритості та адаптивності.

На основі проведеного аналізу підтверджено актуальність стилістичних і композиційних рішень, використаних у моєму проєкті. Вони дозволяють досягти балансу між естетикою, функціональністю, комфортом і гнучкістю інтер'єру для великої родини. Проведена робота стала надійною основою для подальшої розробки індивідуального інтер'єрного рішення в рамках проєкту.

РОЗДІЛ 3. ПРОЕКТНІ РІШЕННЯ

3.1. Обґрунтування дизайн концепції.

Дизайн-концепція квартири побудована на трьох базових принципах: універсальність, адаптивність та візуальний спокій. У випадку простору, розрахованого на велику сім'ю з різними поколіннями та ритмами життя, це не просто естетичний вибір — це відповідь на реальні потреби. Інтер'єр мав стати таким середовищем, у якому кожному буде зручно — незалежно від віку, звичок чи навантаження. Тому вже на етапі концепту ми відмовились від жорстких стилістичних рамок на користь більш гнучкої, логічної структури.

Проектована квартира — це довготривалий інтер'єр, здатний витримати зміни способу життя, без необхідності кардинальних перепланувань чи оновлень. Простір не диктує, а підтримує. У ньому кожен мешканець має змогу інтегрувати свої звички, створити особисту зону, не порушуючи загальної цілісності квартири.

Стилістичною основою став сучасний мінімалізм — не як тренд, а як функціональне й візуальне рішення. Цей напрям дозволяє уникнути візуального перевантаження, підтримує відчуття простору, повітря та внутрішньої гармонії. В основі — тактильні матеріали, природна палітра, спокійні текстури. Він працює як нейтральне тло, яке з часом мешканці можуть персоналізувати, не порушуючи стилістичного балансу. Така концепція особливо важлива в динамічному сімейному середовищі, де з роками змінюються пріоритети, побут, навіть склад родини.

Ключовим композиційним елементом стало двосвітловий простір вітальні — архітектурна домінанта, яка несе як емоційну, так і практичну функцію. Вона відкриває перспективу, створює вертикаль, що візуально поєднує два поверхи квартири. Ця зона — не просто декоративний хід, а простір, який наповнює квартиру світлом, повітрям, масштабом. Вона символізує відкритість, сучасність, якість — усе те, що хочеться відчувати у власному домі.

Планувальна логіка проєкту побудована на комбінації відкритості та приватності. Вільний, просторий блок кухні-вітальні виконує роль центру спілкування, збору, спільного проведення часу. Водночас кожна спальня, дитяча кімната, кабінет мають достатній рівень автономії — це простори, в яких можна зосередитись, побути наодинці, працювати або відпочити без зовнішніх подразників. Тераса додає ще один вимір — півзовнішній простір, що розширює межі квартири і дарує змогу дихати в буквальному сенсі, не виходячи з дому.

Дизайн-концепція також спирається на ключові потреби мешканців, що були враховані ще на етапі креслень і логіки розміщення:

- Наявність різноманітних сценаріїв освітлення. Кожна зона має як загальне, так і локальне підсвічування: для роботи, відпочинку, вечірнього світла.
- Матеріали — тільки зносостійкі та довговічні. Натуральне дерево, мармур, керамограніт, тришарові склопакети, системи шумо- і теплоізоляції — усе підібрано з розрахунком на багаторічне активне використання.
- Інженерні рішення. Продумана логіка розеток, приховані профілі під освітлення, вентиляція, тепла підлога — це ті елементи, які часто залишаються непомітними, але критично впливають на комфорт.
- Візуальна єдність. Повторення матеріалів, кольорів, пропорцій і форм на усіх поверхах створює враження цілісності. Простір читається логічно, спокійно, ритмічно — навіть попри складну функціональну структуру.

У підсумку, концепція базується не на показовості, а на розумній впорядкованості. Це про якість, яка не «кричить», а працює. Про простір, який не змагається за увагу, а підтримує мешканців щодня. Такий інтер'єр здатен «жити» разом із родиною — змінюватися, старіти красиво, залишаючись комфортним, актуальним і щирим.

3.2. Функціональне зонування та планувальне рішення.

Планування квартири побудоване навколо головного просторового акценту — двосвітлової вітальні, яка стала емоційним і композиційним центром

усього інтер'єру. Саме ця зона забезпечує просторову динаміку, з'єднуючи два поверхи як візуально, так і символічно. Відкрите сполучення з холлом другого поверху підсилює відчуття глибини, масштабу, дозволяє створити вертикальний діалог між мешканцями — навіть перебуваючи на різних рівнях, вони залишаються у візуальному й акустичному контакті. Це не просто ефектний архітектурний жест, а спосіб формувати відчуття спільності.

У центрі цієї зони — телевізійна група з м'якими меблями, орієнтована спиною до обідньої частини (рис. 3.2.1). Таке розташування дає змогу делікатно розділити сценарії «відпочинку» і «харчування» без необхідності фізичних перегородок. Обідня зона інтегрована в кухонний острів, що робить спілкування більш природним. Той, хто готує їжу, не ізольований, а залучений у розмову — комунікація не переривається, простір залишається єдиним.

Кабінет-ательє є особливою частиною планувального рішення. Простір має три великі круглі вікна, що виходять на місто — це і джерело природного світла, і архітектурна домінанта. Щоб не змагатися з ними, ми свідомо відмовились від зайвого меблювання. У центрі кімнати — лише швейний стіл, який виконує функцію творчого ядра. Це кімната не просто «для роботи», а й для концентрації й натхнення.

У всіх спальнях передбачено робочі місця, які відокремлені від зони сну. Такий поділ реалізовано архітектурно: або через розміщення ліжка у ніші, або за кут стіни. Це рішення має як психологічний ефект (створення відчуття «особистої території»), так і практичну цінність — простір не конфліктує зі сценаріями раннього підйому чи пізньої роботи.

Дитяча кімната розрахована на двох дітей і продумана до дрібниць. Завдяки висоті стель вдалося інтегрувати дворівневе ліжко без ефекту тиску. Робоча зона — П-подібний стіл, що дозволяє двом дітям працювати одночасно, не відволікаючи один одного: посадка спиною спрощує концентрацію (рис.

3.2.2). Такий підхід дозволяє розділити єдине приміщення на індивідуальні підзони без втрати функціональності та вільного простору.

Розташування санвузлів відповідає логіці повсякденного користування. На першому поверсі — два окремі санвузли з душовими кабінами, що обслуговують гостьовий блок і спальню старших родичів. Це рішення мінімізує перетин маршрутів і забезпечує приватність. На другому поверсі, біля спалень, — санвузол із ванною. Він слугує місцем не лише для гігієни, а й для відпочинку — після напруженого дня це стає важливою деталлю.

Особливу увагу в зонуванні приділено терасі, розміщеній на верхньому рівні, умовно — «третьому поверсі» (рис. 3.2.3). Вона пов'язана з житловим блоком через сходи з другого поверху. Сам простір тераси поділено на дві зони: перша — під навісом, більш затишна, затінена; друга — відкрита, сонячна, призначена для дозвілля або усамітнення. Це не просто «відкрита площа», а повноцінна частина житла — з іншим мікрокліматом, іншим ритмом, але з тією ж логікою комфорту.

Загалом, планувальне рішення побудовано на рівновазі: між відкритістю та усамітненням, соціальністю та приватністю, функціональністю та архітектурною виразністю. Кожен елемент — на своєму місці, кожна зона — зі своїм сенсом. Простір працює не як схема, а як жива система, що підлаштовується під реальні потреби людей.

3.3. Конструкції та інженерне обладнання.

Усі інженерні та конструктивні рішення в цьому проєкті були підпорядковані головній меті — створити простір, який буде не тільки естетично продуманим, а й зручним у щоденному використанні, технологічно ефективним і надійним у довгостроковій експлуатації. Підхід до технічного наповнення ґрунтувався на принципах енергоефективності, довговічності та сумісності з інтер'єрною логікою.

Опалення та водопостачання.

Системою опалення обрана водяна тепла підлога, що охоплює усю житлову площу ([рис. 3.3.1-2](#)). Це рішення було прийняте свідомо, замість інфрачервоної

плівки або електричного підігріву, з урахуванням кількох факторів:

- рівномірне розподілення тепла по всій площині приміщень;
- вища енергоефективність у тривалому використанні;
- можливість точного налаштування температури в окремих зонах;
- зниження навантаження на електромережу — важливо при великому метражі об'єкта.

Живлення теплої підлоги здійснюється від двоконтурного газового котла, встановленого в окремому технічному приміщенні. Він також забезпечує систему гарячого водопостачання. Під час проектування підлоги було враховано всі необхідні вирізи та прокладки під меблеві елементи, стаціонарну сантехніку та електропроводку, щоб уникнути конфліктів між технічною логікою та дизайном.

У квартирі передбачено два основні сантехнічні стояки ([рис. 3.3.3-4](#)). Тому обрана схема підключення базувалась на принципі розділення функцій:

- перший стояк обслуговує гостьовий санвузол (перший поверх) та основну ванну кімнату (другий поверх);
- другий — пов'язує котел, кухню та санвузол біля спальні родичів.

Для унітазів повсюдно використана система інсталяції. Це рішення було прийнято з двох практичних міркувань:

1. приховати комунікації — особливо у місцях, де точне положення труб не було відоме наперед;
2. раціонально використати площу — над інсталяцією легко інтегруються шафи, полицки або декоративні елементи.

Конструкції перекриттів та перегородок.

Міжкімнатні перегородки виготовлені з гіпсокартонних конструкцій зі звукоізоляцією всередині. Це рішення обумовлено двома факторами: по-перше, гнучкістю у плануванні та легкістю монтажу; по-друге, необхідністю штроблення стін під вбудовані трекові світлові системи, включаючи ділянки, де шини проходять по вертикалі. Незважаючи на зниження рівня звукоізоляції порівняно з цеглою, така конструкція забезпечує високу адаптивність та технологічність.

Несучі стіни у квартирі залишено без змін — це капітальні цегляні конструкції, що забезпечують міцність, тепло- і звукоізоляцію. Вони стали жорстким каркасом, на основі якого формувалась вся інша планувальна логіка.

Стелі — гіпсокартонні, підвісні, змонтовані із закладкою для вбудованого освітлення, вентиляції та технічного доступу. Така система дала змогу приховано провести більшість інженерії й інтегрувати декоративні елементи без зайвого ускладнення архітектури.

Первинно передбачене розміщення сходів у зоні вітальні було переглянuto ([рис. 3.3.5](#)). Було ухвалено архітектурно вивірене рішення перемістити сходи на кінець коридору, між несучими стінами ([рис. 3.3.6](#)). Це дало змогу відкрити повну висоту вітальні, підкреслити вертикальний об'єм і зробити простір значно візуально чистішим.

Для коректного перекриття тієї частини приміщення, де спочатку були сходи, застосована система нарощування перекриттів з використанням металевих закладних конструкцій. Такий підхід, незважаючи на ускладнення монтажу, дозволяє зберегти міцність та стійкість перекриття, а також реалізувати безшовну площину стелі — придатну для монтажу світильників, вентиляції або декору.

Тераса, як зовнішній елемент житла, обладнана стаціонарним скляним навісом на металевих опорах ([рис. 3.3.7](#)). Для візуального завершення фасадної лінії навіс доповнено дерев'яними рейками, що виконують функцію

сонцезахисту й декоративного обрамлення. Такий підхід не тільки посилює естетику, а й дозволяє користуватись терасою протягом усього року без втрати комфорту.

Таким чином, всі конструктивні та інженерні рішення у проекті підпорядковані логіці зручності, технологічності, безпеки та архітектурної виразності. Саме вони формують основу надійності, стабільності та безпеки всього простору. Тут немає показових технологій заради ефекту — лише те, що дійсно працює на комфорт, ефективність і довговічність. Це інтер'єр, який зсередини тримається на точних, прорахованих рішеннях.

3.4. Матеріали та колористика.

Матеріально-колористична концепція інтер'єру побудована на поєднанні нейтральності, тактильності та глибини. Основна мета — створити простір, який буде одночасно візуально стриманим і багат шаровим, здатним адаптуватися до індивідуальних смаків мешканців без втрати загальної цілісності.

Усе оздоблення підпорядковано ідеї комфорту, функціональності та природного сприйняття, без штучної декоративності чи надмірного стилістичного тиску.

Оздоблювальні матеріали та покриття:

- Підлоги: в житлових зонах використано керамограніт із текстурою натурального дерева — теплий на вигляд, стійкий до зносу і простий у догляді. У вітальні — керамограніт з імітацією білого мармуру, що підкреслює статус та акцентність центральної зони квартири та створює ефектну, але не «кричущу» візуальну домінанту.
- Санвузли: оформлені плиткою з мармуровим малюнком. На першому поверсі переважає сірий мармур, що надає глибини; на другому — білий, для свіжості й просторового розширення. В одному з санвузлів реалізовано акцентну стіну з плитки під сірий граніт — це створює точку візуального фокусу та балансує простір.

- Стіни та стелі: витримані в сірувато-білій гамі, максимально наближеній до природної палітри. Таке рішення забезпечує оптичне розширення простору, м'яке розсіювання світла та не перевантажує зорове сприйняття.
- Акцентні елементи: поверхні за узголів'ями оздоблені шпоном темного дерева. Це створює теплу, тактильну основу, а також формує композиційний центр в інтер'єрі кімнат для відпочинку.

Палітра кольорів.

Основою колірної рішення є світлі природні відтінки: білий, світло-сірий, деревні тони ([рис. 3.4.1](#)). Вони формують основу для локальних контрастів. Акценти реалізовані за рахунок чорних елементів (світильники, віконні рами, дверні декоративні вставки, меблева фурнітура), які додають ритму, строгості, структури, а також однієї виразної колірної плями — зеленого дивана у вітальні. Цей елемент вносить відчуття жвавості та затишку. Цей же відтінок повторюється в оформленні тераси, утворюючи зв'язок між інтер'єром і зовнішнім простором.

Дитяча кімната оформлена в кольоровій гамі, що трохи відрізняється від решти квартири. Хоча стіни також виконані у сірувато-білому відтінку, як і у всьому інтер'єрі, меблі, декор та світильники тут оформлені у поєднанні теплого бежевого та білого кольорів ([рис. 3.4.2](#)). Таке рішення обумовлено психологічними особливостями сприйняття дитиною: теплі нейтральні тони створюють м'якшу, затишну атмосферу, що сприяє відчуттю безпеки та комфорту, а також стимулюють спокійну концентрацію під час навчання та ігор [[30](#)].

Санвузли виконані в більш насиченій та контрастній кольоровій гамі. Це було свідомим дизайнерським рішенням: поєднання сірої плитки та темного, майже графітового дерева ([рис. 3.4.3](#)) візуально концентрує простір, надає йому виразної структурності та підкресленої функціональності. На відміну від розслаблюючої атмосфери житлових зон, тут завдання освітлення та оздоблення

— мобілізувати сприйняття, акцентувати на порядку та точності [30]. Крім того, темні поверхні візуально стійкіші до частих забруднень, що важливо для приміщень з підвищеною вологістю.

Меблеві матеріали:

- У житлових зонах переважають меблі зі світлого натурального дерева — вони візуально легкі, теплі й універсальні.
- У санвузлах використовуються меблеві фасади з темного дерева (насичений шоколадний), у поєднанні зі стільницями з білого мармуру — цей контраст підкреслює якість та чистоту композиції.
- Кухня та обідня зона обладнані стільницею з мармуру світло-сірого й плиткою на кухонному фартуку майже чорного відтінку. Це додає інтер'єру відчуття стриманої преміальності, але без показної розкоші.

Таким чином, робота з матеріалами й кольором у цьому проєкті ґрунтується не на модних ефектах, а на продуманій системі. Кожна поверхня, кожен відтінок мають функцію: підтримувати комфорт, підкреслювати структуру, не тиснути на зір, давати простір для життя. Це естетика поза трендами — стримана, тактильна, довговічна.

3.5. Меблі та побутові прилади.

Меблювання квартири побудоване на принципах ергономіки, функціонального зонування та візуальної цілісності. У просторі поєднуються серійні рішення (закупівля за специфікацією) та меблі на замовлення, що дозволяє адаптувати інтер'єр під архітектурні особливості приміщення й забезпечити точність у кожній деталі.

Передпокій.

Простір організований функціонально та компактно. Висока шафа з відкритими секціями виконує відразу кілька завдань: приховане зберігання, організація зони для верхнього одягу та взуття, інтеграція сидіння (пуфа) та

дзеркала для зручності ([рис. 3.5.1](#)). Відкриті полиці внизу слугують не лише місцем для взуття, а й для зберігання робота-пилососа.

Вітальня.

Центральне місце займає великий тканинний диван — м'який, візуально затишний і підходящий за масштабом під простір двосвітлової зони ([рис. 3.5.2](#)). Комфорт та композиційну рівновагу підтримує декоративний камін та функціональна ТВ-стінка, що включає в себе полиці, закриту секцію та телевізор. Таке рішення наголошує на статусі приміщення, не перевантажуючи його візуально.

Кухня.

Гарнітур біля стіни містить всі необхідні прилади, що вбудовуються: посудомийна машина, духовка шафа та мікрохвильова піч 2 в 1 і холодильник з дозатором води. Острів поєднує зону готування (варильна панель зі стельовою витяжкою) та обідню зону на 8 місць — це і функція, і комунікація, і візуальна межа між кухнею та вітальнею ([рис. 3.5.3](#)).

Кабінет.

Простір організований мінімалістично, щоб не відволікати від роботи. У приміщенні розміщено дві високі шафи для зберігання та центральний елемент — швейний стіл. Розміщення меблів підкреслює унікальні архітектурні особливості кабінету — три вікна з панорамним виглядом ([рис. 3.5.4](#)). Усе побудовано на функціональності — нічого зайвого, лише робочий фокус.

Гостьова спальня.

Простір передбачає повноцінне двоспальне ліжко ([рис. 3.5.5](#)), робочий стіл з полицями ([рис. 3.5.6](#)), невеликий стелаж та шафу-купе на всю висоту стіни. Такий підхід дозволяє зручно розмістити гостей або тимчасово проживати, не обмежуючи функціональність.

Гостьовий санвузол.

Компактне та продумане рішення: вбудована інсталяція з гігієнічним душем, раковина з навісною тумбою та дзеркало з підсвіткою. Душова кабіна заощаджує місце та робить санвузол більш універсальним для повсякденного використання. Також передбачена сушарка для рушників — елемент, що поєднує функціональність і комфорт ([рис. 3.5.7](#)).

Спальня родичів.

Являє собою автономний житловий простір з розширеним функціоналом. Ліжка та тумба утворюють приватну зону, навпроти висить телевізор ([рис. 3.5.8](#)). Робоча зона обрамлена двома шафами та забезпечена полицями ([рис. 3.5.9](#)). Окремо виділено книжковий стелаж — важливий елемент, що відображає спосіб життя мешканців.

Санвузол родичів.

Повторює гостьовий за структурою, але доповнений високою шафою до стелі — для побутової хімії, текстилю й особистих речей ([рис. 3.5.10](#)).

Спальня батьків.

Класичне зонування з двоспальним ліжком та тумбою ([рис. 3.5.11](#)). Навпроти розташовується довга тумба з телевізором, що плавно переходить у робочий стіл з полицями та кріслом ([рис. 3.5.12](#)). Далі вздовж стіни — низька шафа для документів та оргтехніки. На протилежній стіні розташована висока шафа для зберігання одягу. Таке лінійне розміщення меблів забезпечує логічний перехід від зони відпочинку до робочої, не подрібнюючи простір.

Дитяча кімната.

Функціонально насичений простір. Дворівневе кутове ліжко із системою зберігання у сходах та під нижнім ярусом, а також невеликою шафою під другим ярусом ([рис. 3.5.13](#)). П-подібний робочий стіл із двома місцями та перегородкою з боку спального блоку забезпечує можливість одночасного навчання. Висока шафа завершує композицію та забезпечує необхідне зберігання.

Ванна кімната.

Ванна зі скляною перегородкою заміняє душову кабінку, розширюючи сценарії використання (рис. 3.5.14). Шафа над інсталяцією унітазу виконана укороченою по ширині, поряд з нею передбачені відкриті полиці, орієнтовані в бік ванни. Поруч із вмивальником розташована більш містка шафа, в якій розміщені пральна та сушильна машини.

Тераса.

Під навісом розташований зелений текстильний диван і низький квадратний стіл (рис. 3.5.15). Зона відпочинку розширюється за рахунок другого сегмента, де розміщені крісла-мішки та круглий кавовий столик — неформальний простір для спілкування чи усамітнення (рис. 3.5.16). Такий поділ дозволяє гнучко використовувати терасу будь-якої доби.

Таким чином, кожна зона квартири мебльована з урахуванням ергономіки, функцій та візуального балансу, а також враховує індивідуальні потреби мешканців, інтеграцію побутової техніки та архітектурні особливості простору.

3.6. Освітлювальні прилади.

Світловий сценарій у квартирі розроблено з урахуванням архітектури, зонування, висоти стель і функціональних сценаріїв використання. Освітлення в авторському проєкті — це не просто технічна вимога, а частина композиції, яка формує настрій, підтримує структуру простору й забезпечує гнучкість у повсякденному житті.

У проєкті використано широкий спектр рішень: вбудовані магнітні трекові системи, точкові світильники, нішеве підсвічування стель, бра, підвісні люстри, LED-підсвітка меблів, а також інтегроване освітлення у стіни — для акцентів та орієнтації, зокрема на сходах (рис. 3.6.1-3).

Одним з головних завдань було поєднати гнучкість сценаріїв з візуальною легкістю. Особливо у зонах із високими або скошеними стелями, таких як

двосвітлова вітальня, важливо було не перевантажити простір, зберігаючи масштаб і атмосферу. У цьому сенсі магнітні трекові системи виявились ідеальним рішенням: вони дозволяють адаптувати світло до різних потреб — від акцентів до фону.

Передпокій та коридор. Трекова система з лінійними та направленими світильниками, що підсвічують окремі зони шафи, поєднана з нішевим підсвічуванням стелі, і разом це створює м'яке спрямоване світло. У зоні переходу до вітальні додані точкові світильники. Вибір датчиків руху обумовлений необхідністю швидкого та зручного включення світла при проході через транзитні зони.

Вітальня. Завдяки великій висоті стелі використані висячі світильники у складі трекової системи, що надає простору вертикальної динаміки. Підсвічування скошеної стелі та тв-зони допомагає виділити архітектурні особливості та створює м'яке фонове освітлення. Завдяки таким рішенням простір залишається легким, урочистим, але без зайвої декоративності.

Кухня та обідня зона. Освітлення вирішене на кількох рівнях: функціональне — у вигляді спрямованого світла над робочими зонами; декоративне — у формі підвісного світильника над обідньою частиною; атмосферне — за допомогою нішевої та меблевої підсвітки. Це дозволяє створювати різні настрої — від зосередженого приготування до вечері в затишному світлі.

Стіна вітальні з входом до кабінету. Бра з прохідними вимикачами — не лише джерело світла, а й навігаційний орієнтир. Їхнє розміщення допомагає м'яко перейти з однієї зони в іншу, не вмикаючи загального яскравого освітлення.

Кабінет. Освітлення поєднує робочий та декоративний сценарії. Лаконічна графічна люстра додає характер приміщенню, а нішеве та трекове підсвічування забезпечують рівномірне комфортне світло без перевантаження.

Спальні. Організовано зоноване світло: м'яке — біля ліжка, більш яскраве — у робочих зонах. Є можливість керувати освітленням з кількох точок — це важливо для вечірніх сценаріїв, коли не хочеться вмикати загальне світло, а достатньо локального.

Санвузли. Світло — рівномірне, але з акцентами. Підсвічування дзеркал та шаф дозволяє уникнути різких тіней, створюючи якісне відображення. У ванній, завдяки нішевому підсвічуванню над ванною та локальному підсвічуванню полиць, виникає відчуття розслаблення та затишку, наближеного до SPA-ефекту.

Дитяча. Світло м'яке та спокійне. Використовується підвісний світильник з розсіяним світлом і бра біля ліжок, щоб не дратувати очі у вечірній час. Невелика трекова система забезпечує гнучкість при зміні планування чи функції кімнати.

Сходи та холи. Освітлення сходів та холів вирішено з пріоритетом безпеки та естетики (рис. 3.6.4). Вбудовані в стіни світильники над сходами забезпечують рівномірну навігацію, а нішеве та трекове підсвічування допомагає зберегти архітектурну логіку об'ємів. Датчики руху забезпечують автоматичне включення, роблячи переміщення по дому комфортними у темну пору доби.

Тераса. Обладнана вуличними світильниками-стовпчиками, що підсвічують зони відпочинку. Додаткова гірлянда по периметру навісу створює теплу камерну атмосферу, особливо ввечері. Світло працює не лише на функцію, а й на емоцію — забезпечуючи приватність, навіть у відкритому просторі.

В цілому система освітлення в проекті працює не тільки як технічний інструмент, але і як повноцінний елемент композиції інтер'єру, логіки і наративу простору. Вона підкреслює структуру, підтримує атмосферу в кожній зоні, адаптується до потреб мешканців і посилює загальне враження від простору.

Висновки до розділу 3.

У цьому розділі були розроблені ключові проектні рішення, що охоплюють концептуальний, функціональний, технічний та естетичний рівні інтер'єру. Обрана концепція базується на ідеї сучасного мінімалізму, який дозволяє поєднати функціональність, емоційний комфорт і візуальну легкість простору.

Функціональне зонування забезпечує логіку переміщення, зручність у повсякденному користуванні та оптимальне використання площі. Простір адаптовано до стилю життя великої родини, з урахуванням необхідного рівня приватності, можливості спільного дозвілля, навчання та роботи з дому.

У процесі роботи були прийняті рішення щодо перепланування приміщень, оновлення конструкцій, організації технічних систем, підбору матеріалів та освітлення, які комплексно вплинули на якість простору. Зокрема, це дало змогу покращити ергономіку, візуальну цілісність і функціональність інтер'єру.

Обрані матеріали підкреслили естетичну ідею проекту та сприяли створенню комфортного мікроклімату. Меблі й освітлення стали інструментами створення атмосфери та ефективного зонування. В результаті отримано збалансоване, сучасне житлове середовище, що відповідає вимогам часу й потребам конкретної родини.

ВИСНОВКИ

Дипломна робота була присвячена темі “Дизайн інтер’єру дворівневої квартири”. Основною метою проєкту стало створення сучасного, функціонального та адаптивного простору, який би відповідав запитам великої родини — не тільки з позиції естетики, а й з урахуванням реального способу життя, щоденних сценаріїв використання та особистих уподобань кожного мешканця.

У процесі проєктування проведено детальну аналітичну роботу: вивчено контекст розташування об’єкта, умови експлуатації, а також психологічні й побутові характеристики майбутніх користувачів простору. Особливу увагу було приділено аналізу стилістичних тенденцій, порівнянню актуальних рішень на ринку, виявленню сильних і слабких сторін аналогічних інтер’єрів.

Під час формування концепції пріоритет було надано універсальності та довговічності. В результаті було розроблено комплексну інтер’єрну концепцію, що поєднує принципи мінімалізму, архітектурну виразність і технічну продуманість. Також було враховано не лише естетичні, а й інженерні аспекти, а також питання комфорту, ергономіки та безпеки.

Планувальні рішення забезпечили логічний розподіл житлових, робочих та допоміжних зон. Простір організований з урахуванням сценаріїв повсякденного використання та потреб сім’ї. У проєкті особливу увагу приділено зонуванню, поєднанню відкритих та приватних просторів, а також раціональному розміщенню технічних вузлів та комунікацій.

Матеріали та кольорова гама підбиралися на основі критеріїв практичності, візуального спокою та тактильного комфорту. В інтер’єрі використані натуральні текстури, м’які нейтральні відтінки з контрастними акцентами та функціонально виправдані колірні рішення для окремих зон.

Меблі та освітлення проєктувалися з урахуванням масштабів приміщень, характеру використання та візуального балансу. Застосовані як серійні вироби,

так і індивідуально розроблені конструкції. Світильники сформовані на різних рівнях і включають як технічні, так і декоративні джерела світла.

Результатом проектної роботи став продуманий до дрібниць житловий інтер'єр, що поєднує в собі архітектурну логіку, ергономіку, естетичну виразність та інженерну точність. У процесі роботи було вдосконалено вміння системно аналізувати завдання, логічно вибудовувати планування, працювати з композицією простору, а також мислити через потреби користувача.

СПИСОК ВИКОРИСТАНИХ ДЖЕРЕЛ

1. Архітектурна платформа ArchDaily. Проект будинку Shutter House від State of Kin та Mobilia в Австралії. URL: <https://www.archdaily.com/959498/shutter-house-state-of-kin-plus-mobilia> (дата звернення 08.05.2025)
2. Архітектурна платформа ArchDaily. Проект будинку Duplex Clark Residence від Table Architecture в Монреалі, Канада. URL: <https://www.archdaily.com/1020503/duplex-clark-residence-table-architecture> (дата звернення 08.05.2025)
3. Журнал Wallpaper. Стаття «Триплексний пентхаус у Мумбаї має скульптурні сходи та просторі тераси». URL: <https://www.wallpaper.com/architecture/residential/triplex-mumbai-penthouse-india> (дата звернення 08.05.2025)
4. Школа мистецтв RMCAD. Стаття «Розквіт мінімалізму: спрощення дизайну інтер'єру в сучасну епоху». URL: <https://www.rmca.edu/blog/the-rise-of-minimalism-simplifying-interior-design-in-the-modern-age/> (дата звернення 08.05.2025)
5. Журнал Vogue. Стаття «12 популярних стилів в дизайні інтер'єру, які треба знати». URL: <https://vogue.ua/ru/article/culture/lifestyle/ot-minimalizma-do-boho-12-stiley-v-dizayne-interera-kotorye-nuzhno-znat-45355.html> (дата звернення 08.05.2025)
6. Компанія LPS. Стаття «Види дизайну інтер'єру: а який стиль пасує до вашої мрії про ідеальний будинок?» URL: <https://lpsarchitects.com/vydydyzajnu-interyeru/> (дата звернення 08.05.2025)
7. Студія дизайну інтер'єру та архітектури BORISSTUDIO. Стаття «Тренди в дизайні інтер'єру у 2025 році». URL: <https://borisstudio.com/uk/trendi-v-dizajni-inter-yeru/> (дата звернення 08.05.2025)
8. Гуторов, О. (2023). ОСОБЛИВОСТІ СУЧАСНИХ СТИЛІСТИЧНИХ ТЕНДЕНЦІЙ У ДИЗАЙНІ ІНТЕР'ЄРА. Молодий вчений, 1 (113), 51-55.

- URL: <https://molodyivchenyi.ua/index.php/journal/article/view/5694/5570>
(дата звернення 10.05.2025)
9. Журнал Wallpaper. Стаття «Студія Ashby представляє спокійні інтер'єри в One Crown Place». URL: <https://www.wallpaper.com/design-interiors/studio-ashby-one-crown-place-interiors> (дата звернення 11.05.2025)
- 10.UIRE. Стаття «Тренди в сучасному дизайні інтер'єру». URL: <https://uire.org.ua/trendy-v-suchasnomu-dyzajni-interyeru/> (дата звернення 10.05.2025)
- 11.Студія дизайну інтер'єру та архітектури Norm Architects. Проект Vigi House в Данії. URL: <https://normcph.com/project/vigi-house/> (дата звернення 11.05.2025)
- 12.Компанія Foyr. Стаття «Важливість освітлення в дизайні інтер'єру». URL: <https://foyr.com/learn/the-importance-of-lighting-in-interior-design> (дата звернення 10.05.2025)
- 13.Компанія OKELI lighting. Стаття «Дизайн розкішного освітлення для заможної квартири в Дубаї: тематичне дослідження». URL: <https://okelilighting.com/luxury-lighting-design-case-study/> (дата звернення 11.05.2025)
- 14.Джерело The Décor Journal. Стаття «Багатофункціональні простори: трансформовані інтер'єри, що формують майбутнє дизайну житлових приміщень». URL: <https://www.thedecorjournalindia.com/multifunctional-spaces-transformable-interiors-shaping-the-future-of-residential-design> (дата звернення 11.05.2025)
- 15.Інтернет-магазин Plitka.kiev.ua. Стаття «Мінімалізм в інтер'єрі: ідеально збалансований житловий простір». URL: <https://plitka.kiev.ua/ua/articles/minimalizm-v-interjere-idealno-sbalansirovannoe-zhiloe-prostranstvo> (дата звернення 10.05.2025)
- 16.Журнал Denizen. Стаття «У цій вишуканій паризькій квартирі центральне місце займає приватна колекція творів мистецтва». URL:

- <https://www.thedenizen.co.nz/design/design-project-louvre-paris-home-by-humbert-poyet/> (дата звернення 11.05.2025)
17. Архітектурна платформа ArchDaily. Стаття «Що таке біофільний дизайн? Приклади квартир, що інтегрують ці принципи в Мексиці». URL: <https://www.archdaily.com/996185/what-is-biophilic-design-examples-of-apartments-integrating-these-principles-in-mexico> (дата звернення 10.05.2025)
18. Архітектурна платформа ArchDaily. Проект Edgars Creek House від Breathe Architecture в Австралії. URL: <https://www.archdaily.com/995423/edgars-creek-house-breathe-architecture> (дата звернення 11.05.2025)
19. Instagram. URL: https://www.instagram.com/p/Cxn_mw_qYFy (дата звернення 11.05.2025)
20. Журнал Better Homes & Gardens. Стаття «Модульні дивани 2025 року – це функціональний тренд життя, про який я навіть не знав». URL: <https://www.bhg.com/modular-sofa-trend-11728436> (дата звернення 12.05.2025)
21. Компанія top3 by design. Стаття «Огляд дивана Muuto Outline». URL: <https://top3.com.au/blogs/blogs/exploring-the-muuto-outline-sofa> (дата звернення 12.05.2025)
22. Wikipedia. Стаття про Jean Royère. URL: https://en.m.wikipedia.org/wiki/Jean_Roy%C3%A8re (дата звернення 12.05.2025)
23. Компанія Poliform. Кухні від Poliform. URL: <https://www.poliform.it/en/design/kitchens/> (дата звернення 12.05.2025)
24. Платформа Archiproducts.com. Стаття «Як облаштувати підвісний світильник Aim». URL: https://www.archiproducts.com/en/news/how-to-furnish-with-the-aim-pendant-lamp_49321 (дата звернення 12.05.2025)
25. Компанія Made in design. Стаття «Ferm Living, вибухи автентичності». URL: <https://www.madeindesign.co.uk/mag-new-collection-ferm-living.html> (дата звернення 12.05.2025)

- 26.Компанія Decorilla. Стаття «20 трендів освітлення 2025: Майбутнє домашнього освітлення». URL: <https://www.decorilla.com/online-decorating/lighting-trends-2025/> (дата звернення 12.05.2025)
- 27.Компанія Persimmon Design. Стаття «Тенденції дизайну інтер'єру на 2025 рік - що в моді, а що ні?». URL: <https://www.persimmon.design/journal/interior-design-trends-for-2025-whats-in-and-whats-out/> (дата звернення 12.05.2025)
- 28.Студія BoF. Стаття «У Serax відстоюють глобальну майстерність і творчу співпрацю». URL: <https://www.businessoffashion.com/articles/retail/at-serax-championing-global-craftsmanship-and-creative-collaboration/> (дата звернення 12.05.2025)
- 29.Компанія OPUMO. Стаття «Лімітований тираж художніх принтів від Paper Collective». URL: <https://www.opumo.com/magazine/limited-edition-art-prints-paper-collective/> (дата звернення 12.05.2025)
- 30.Ernst and Peter Neufert. Architects' Data (3rd ed.). Blackwell Science, 2020. 26 с. URL: <https://ia800801.us.archive.org/21/items/NeufertS/Neufert-S.pdf> (дата звернення 12.05.2025)

ДОДАТОК А

ПЕРЕЛІК ВИКОРИСТАНИХ ІЛЮСТРАЦІЙ

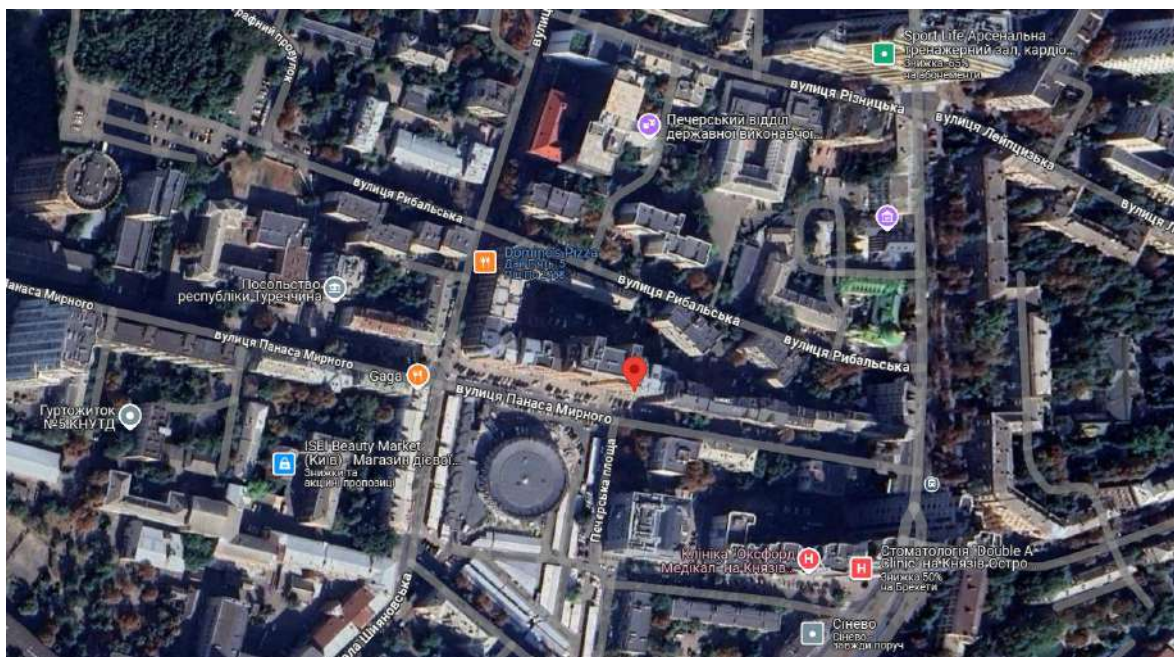


Рис. 1.1.1. Місце розташування квартири, вул. Панаса Мирного, 10, Київська область (знімок з екрана карти Google)

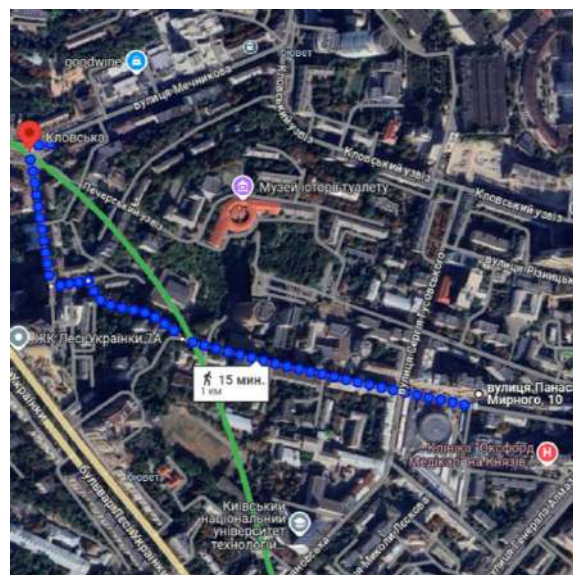
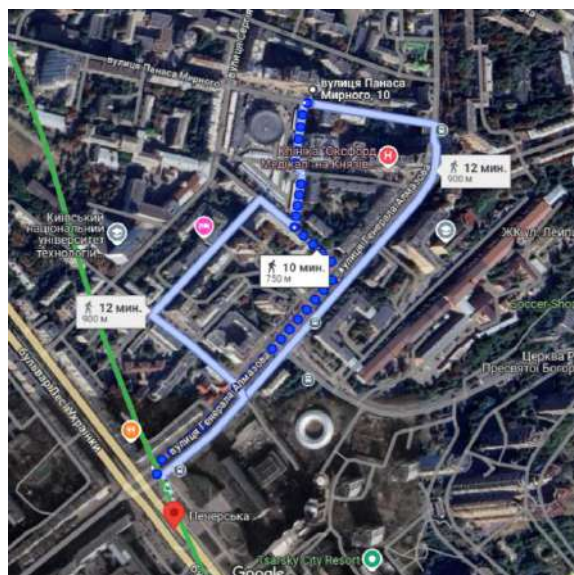


Рис. 1.1.2-3. Маршрут до найближчих станцій метро та інфраструктура (знімок з екрана карти Google)

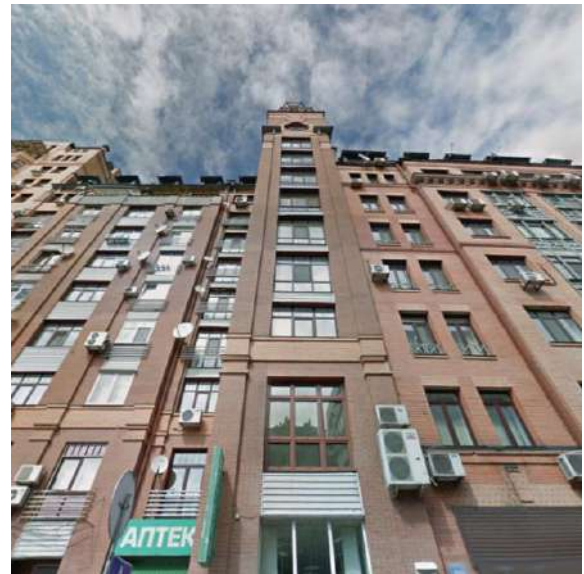


Рис. 1.1.4-5. Зовнішній вигляд будинку, у якому знаходиться квартира (знімок з екрана режиму перегляду вулиць карти Google)



Рис. 2.1.1. Плани об'єкту, що обраний як аналог №1. Джерело: Архітектурна платформа ArchDaily. Проект будинку Shutter House від State of Kin та Mobilia в Австралії. URL: <https://www.archdaily.com/959498/shutter-house-state-of-kin-plus-mobilia/6066386cf91c8162e0000f9c-shutter-house-state-of-kin-plus-mobilia-floor-plans> (дата звернення 08.05.2025)



Рис. 2.1.2. Візуалізація 3-го поверху об'єкту, що обраний як аналог №1.
Джерело: Архітектурна платформа ArchDaily. Проект будинку Shutter House від State of Kin та Mobilia в Австралії. URL:
<https://www.archdaily.com/959498/shutter-house-state-of-kin-plus-mobilia/6066361af91c8162e0000f84-shutter-house-state-of-kin-plus-mobilia-photo>
(дата звернення 08.05.2025)



Рис. 2.1.3. Візуалізація лаунж-зони об'єкту, що обраний як аналог №1.
Джерело: Архітектурна платформа ArchDaily. Проект будинку Shutter House від State of Kin та Mobilia в Австралії. URL:
<https://www.archdaily.com/959498/shutter-house-state-of-kin-plus-mobilia/60663333f91c81715b000e4c-shutter-house-state-of-kin-plus-mobilia-photo>
(дата звернення 08.05.2025)



Рис. 2.1.4. Візуалізація спальної кімнати об'єкту, що обраний як аналог №1.
Джерело: Архітектурна платформа ArchDaily. Проект будинку Shutter House від
State of Kin та Mobilia в Австралії. URL:

<https://www.archdaily.com/959498/shutter-house-state-of-kin-plus-mobilia/60663374f91c8162e0000f76-shutter-house-state-of-kin-plus-mobilia-photo>

(дата звернення 08.05.2025)

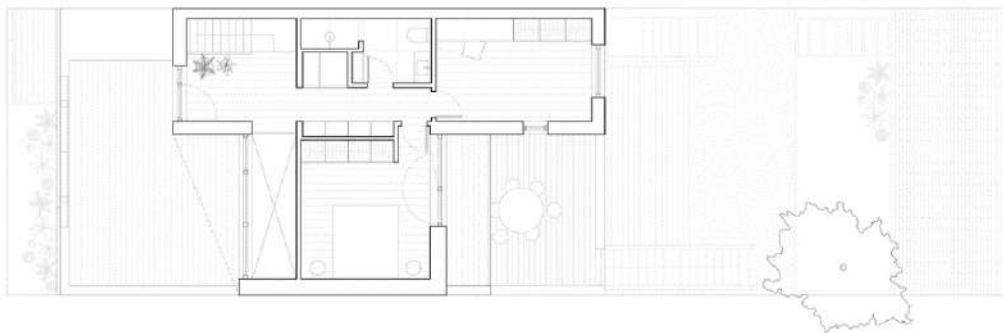


Рис. 2.2.1. План 1-го поверху об'єкту, що обраний як аналог №2. Джерело:
Архітектурна платформа ArchDaily. Проект будинку Duplex Clark Residence від
Table Architecture в Монреалі, Канада. URL:

<https://www.archdaily.com/1020503/duplex-clark-residence-table-architecture/66ccacaa485d8c0001ac57dd-duplex-clark-residence-table-architecture-ground-floor-plan> (дата звернення 08.05.2025)

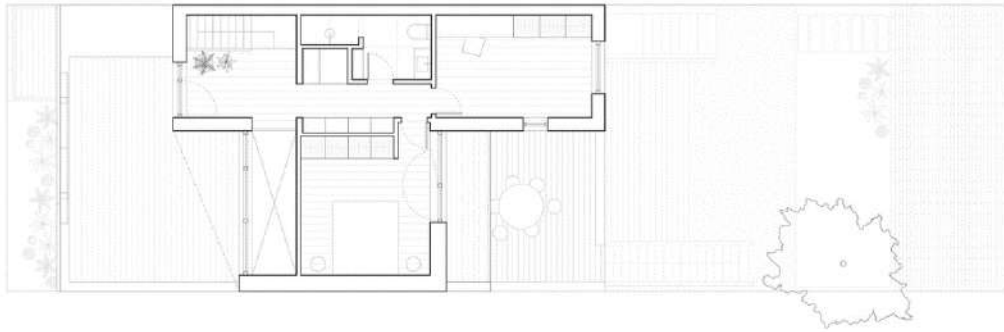


Рис. 2.2.2. План 2-го поверху об'єкту, що обраний як аналог №2. Джерело: Архітектурна платформа ArchDaily. Проект будинку Duplex Clark Residence від Table Architecture в Монреалі, Канада. URL: <https://www.archdaily.com/1020503/duplex-clark-residence-table-architecture/66ccacaa485d8c0001ac57de-duplex-clark-residence-table-architecture-1st-floor-plan> (дата звернення 08.05.2025)



Рис. 2.2.3. Візуалізація обідньої зони та вітальні об'єкту, що обраний як аналог №2. Джерело: Архітектурна платформа ArchDaily. Проект будинку Duplex Clark Residence від Table Architecture в Монреалі, Канада. URL: <https://www.archdaily.com/1020503/duplex-clark-residence-table-architecture/66ccacaa485d8c0001ac57d1-duplex-clark-residence-table-architecture-photo> (дата звернення 08.05.2025)

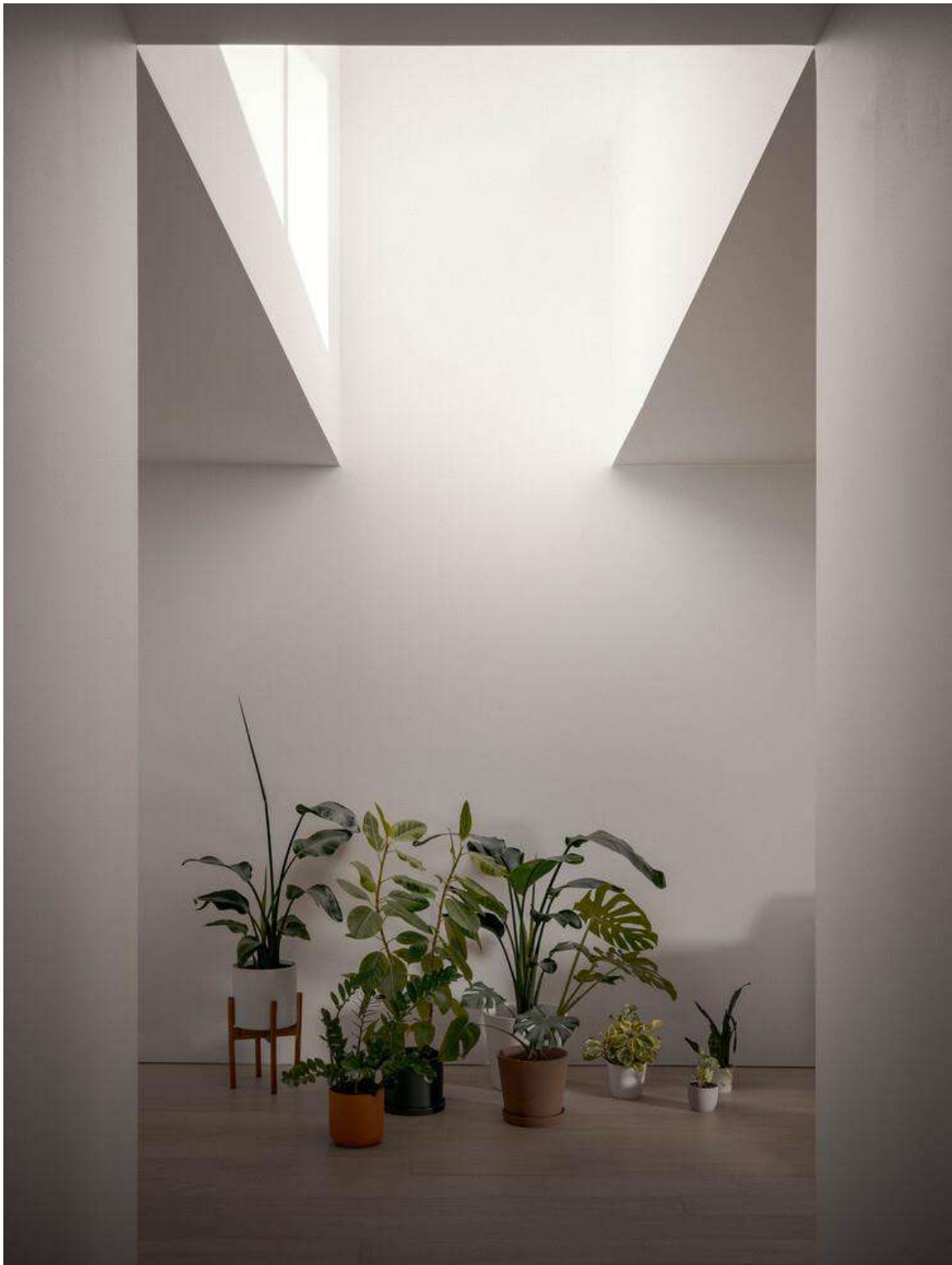


Рис. 2.2.4. Візуалізація двосвітлового простору об'єкту, що обраний як аналог №2. Джерело: Архітектурна платформа ArchDaily. Проект будинку Duplex Clark Residence від Table Architecture в Монреалі, Канада. URL: <https://www.archdaily.com/1020503/duplex-clark-residence-table-architecture/66ccaca9485d8c0001ac57cc-duplex-clark-residence-table-architecture-photo> (дата звернення 08.05.2025)



Рис. 2.2.5. Візуалізація обідньої зони об'єкту, що обраний як аналог №2.
Джерело: Архітектурна платформа ArchDaily. Проект будинку Duplex Clark Residence від Table Architecture в Монреалі, Канада. URL:
<https://www.archdaily.com/1020503/duplex-clark-residence-table-architecture/66ccaca9485d8c0001ac57d0-duplex-clark-residence-table-architecture-photo> (дата звернення 08.05.2025)



Рис. 2.3.1. Візуалізація вітальні та обідньої зони об'єкту, що обраний як аналог №3. Джерело: Журнал Wallpaper. Стаття «Триплексний пентхаус у Мумбаї має скульптурні сходи та просторі тераси». URL:

<https://www.wallpaper.com/architecture/residential/triplex-mumbai-penthouse-india>

(дата звернення 08.05.2025)

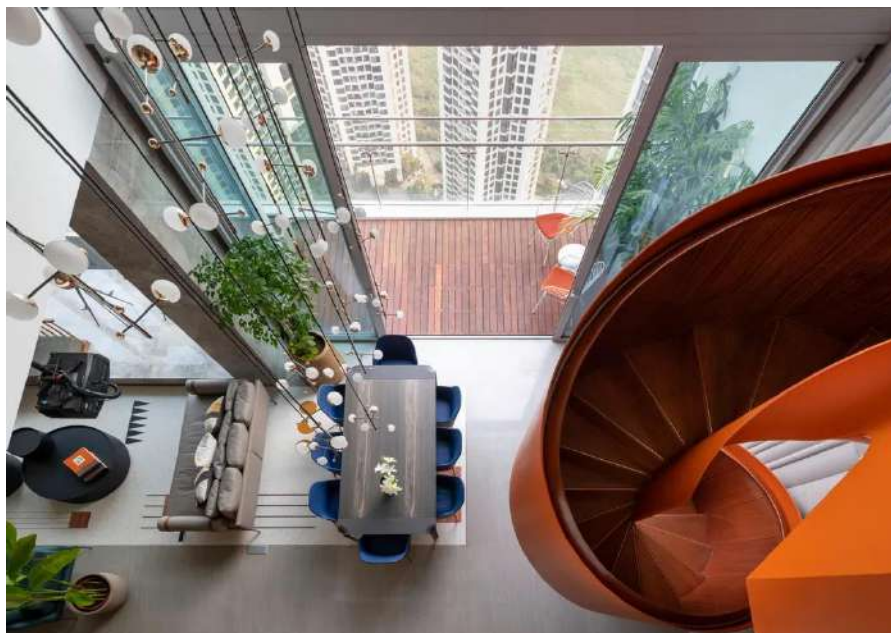


Рис. 2.3.2. Візуалізація двосвітлового простору об'єкту, що обраний як аналог №3. Джерело: Журнал Wallpaper. Стаття «Триплексний пентхаус у Мумбаї має скульптурні сходи та просторі тераси». URL:

<https://www.wallpaper.com/architecture/residential/triplex-mumbai-penthouse-india>

(дата звернення 08.05.2025)



Рис. 2.3.3. Візуалізація спальної кімнати об'єкту, що обраний як аналог №3.

Джерело: Журнал Wallpaper. Стаття «Триплексний пентхаус у Мумбаї має скульптурні сходи та просторі тераси». URL:

<https://www.wallpaper.com/architecture/residential/triplex-mumbai-penthouse-india>

(дата звернення 08.05.2025)



Рис. 2.4.1. Мінімалістичний стиль в інтер'єрі. Джерело: Студія дизайну інтер'єра Design Republic. Дизайн-проект 4-х кімнатної квартири в мінімалістичному стилі в ЖК BELLE VIEW 300 кв.м. URL: <https://designrepublic.kz/belleview-300-kv-m/#gallery-11> (дата звернення 08.05.2025)



Рис. 2.4.2. Скандинавський стиль в інтер'єрі. Джерело: Компанія РБК АЛЬБА. Стаття «Дизайн квартир у скандинавському стилі». URL: <https://rbk-alba.com/ru/blog/dizain-kvartir-v-skandinavskom-stile> (дата звернення 08.05.2025)



Рис. 2.4.3. Лофт в інтер'єрі. Джерело: Pinterest. URL:

<https://uk.pinterest.com/pin/623185667164822366/> (дата звернення 08.05.2025)



Рис. 2.4.4. Неокласика в інтер'єрі. Джерело: Pinterest. URL:

<https://in.pinterest.com/pin/749216088047142994/> (дата звернення 08.05.2025)



Рис. 2.4.5. Бохо в інтер'єрі. Джерело: Pinterest. URL: <https://ru.pinterest.com/pin/715368722071349118/> (дата звернення 08.05.2025)



Рис. 2.4.6. Візуалізація проекту від Studio Ashby. Джерело: Журнал Wallpaper. Стаття «Студія Ashby представляє спокійні інтер'єри в One Crown Place». URL: <https://www.houseandgarden.co.uk/article/sophie-ashby-one-crown-place> (дата звернення 11.05.2025)



Рис. 2.4.7. Візуалізація проекту від Norm Architects. Джерело: Студія дизайну інтер'єру та архітектури Norm Architects. Проект Vigi House в Данії. URL: <https://normcph.com/project/vigi-house/> (дата звернення 11.05.2025)



Рис. 2.4.8. Візуалізація проекту від Monch. Джерело: Компанія OKELI lighting. Стаття «Дизайн розкішного освітлення для заможної квартири в Дубаї: тематичне дослідження». URL: <https://okelilighting.com/luxury-lighting-design-case-study/> (дата звернення 11.05.2025)



Рис. 2.4.9. Візуалізація проекту від Xeito Investments. Джерело: Джерело The Décor Journal. Стаття «Багатофункціональні простори: трансформовані інтер'єри, що формують майбутнє дизайну житлових приміщень». URL: <https://www.thedecorjournalindia.com/multifunctional-spaces-transformable-interiors-shaping-the-future-of-residential-design> (дата звернення 11.05.2025)



Рис. 2.4.10. Візуалізація проекту від Humbert & Royet. Джерело: Журнал Denizen. Стаття «У цій вишуканій паризькій квартирі центральне місце займає приватна колекція творів мистецтва». URL: <https://www.thedenizen.co.nz/design/design-project-louvre-paris-home-by-humbert-royet/> (дата звернення 11.05.2025)

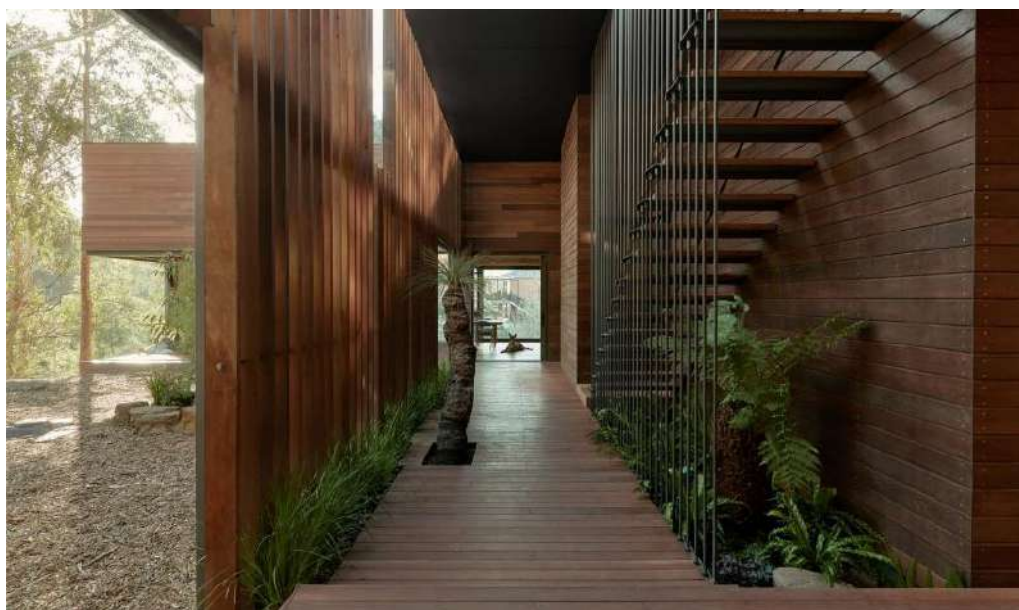


Рис. 2.4.11. Візуалізація проекту від Breathe Architecture. Джерело: Архітектурна платформа ArchDaily. Проект Edgars Creek House від Breathe Architecture в Австралії. URL: <https://www.archdaily.com/995423/edgars-creek-house-breathe-architecture/63d010d9760dd21268d39b95-edgars-creek-house-breathe-architecture-photo> (дата звернення 11.05.2025)



Рис. 2.4.12. Візуалізація проекту від Cobalto Studio. Джерело: Instagram. URL: https://www.instagram.com/p/Cxn_mw_qYFy/ (дата звернення 11.05.2025)



Рис. 2.4.13. Модульний диван Cozey Neptune. Джерело: Інтернет-магазин компанії Cozey. Колекція диванів-ліжок «Нептун». URL: <https://www.cozey.com/product/seating/neptune/neptune-snowdrift-storage-only-5-seater-with-corner-r-arms-regular> (дата звернення 12.05.2025)



Рис. 2.4.14. Диван Muuto Outline Sofa. Джерело: Інтернет-магазин компанії MUUTO. URL: <https://www.muuto.com/product/outline-sofa-3-seater-p9413/p9413/> (дата звернення 12.05.2025)



Рис. 2.4.15. Крісла та диван Ours Polaire від Jean Royère. Джерело: Pinterest. URL: <https://www.pinterest.com/pin/345088390202076585/> (дата звернення 12.05.2025)



Рис. 2.4.16. Кухонний острів зі стільницею у стилі Poliform. Джерело: Pinterest.

URL: <https://ru.pinterest.com/pin/966162926330041142/> (дата звернення 12.05.2025)



Рис. 2.4.17. Підвісний світильник Flos Aim. Джерело: Інтернет-магазин компанії Level light. URL: <https://www.levelight.se/sv/articles/2.4.2860/flos-aim> (дата звернення 12.05.2025)



Рис. 2.4.18. Настінні бра від Ferm Living. Джерело: Інтернет-магазин компанії Connox. URL: <https://www.connox.fr/categories/lampes/appliques-murales/ferm-living-ancora-applique-murale.html> (дата звернення 12.05.2025)



Рис. 2.4.19. Елементи декору з природніми текстурами. Джерело: Pinterest.

URL: <https://www.pinterest.com/pin/651685008617673857/> (дата звернення 12.05.2025)



Рис. 2.4.20. Керамічні вази від Serax. Джерело: Pinterest. URL: <https://www.pinterest.com/pin/484348134943222265/> (дата звернення 12.05.2025)



Рис. 2.4.21. Графічні постери від Paper Collective. Джерело: Інтернет-магазин компанії Connox. URL: <https://www.connox.com/categories/accessories/home-decor/poster/paper-collective-artwall-set.html> (дата звернення 12.05.2025)

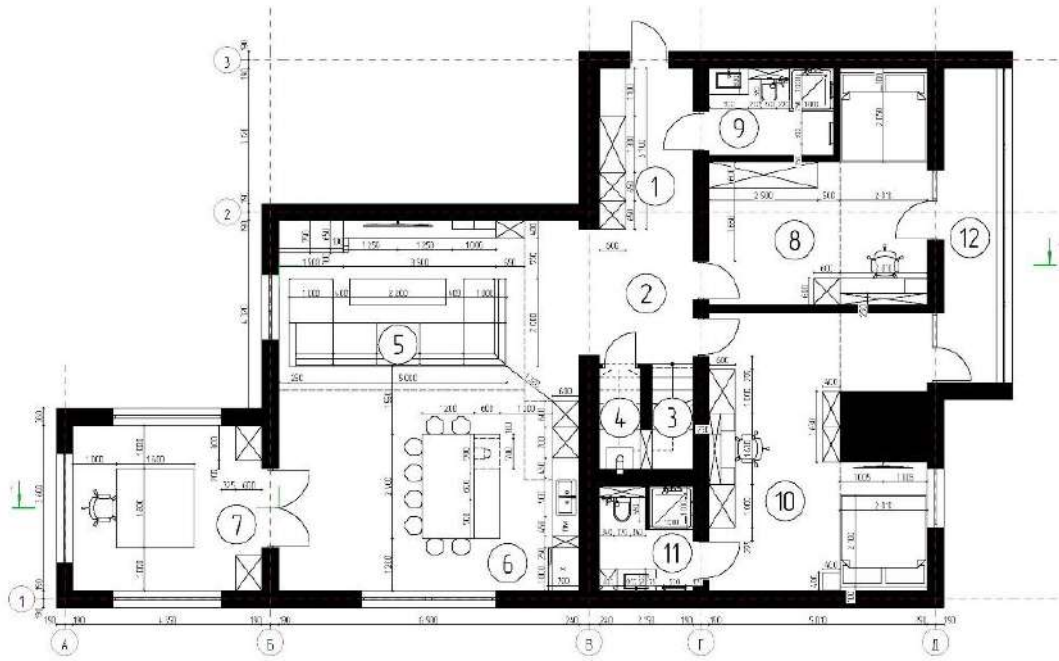


Рис. 3.2.1. Планувальне рішення для 1-го поверху квартири (авторське креслення).

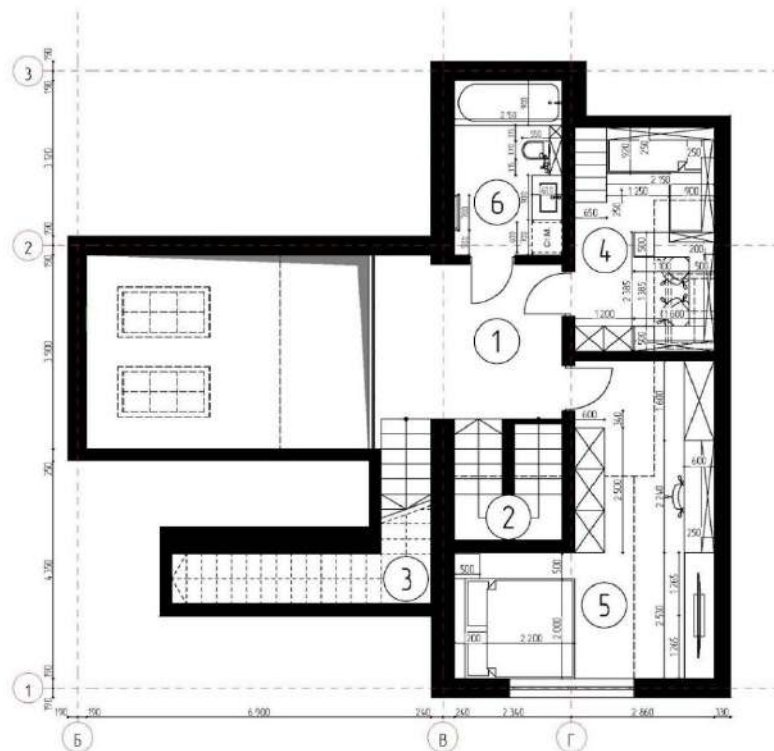


Рис. 3.2.2. Планувальне рішення для 2-го поверху квартири (авторське креслення).

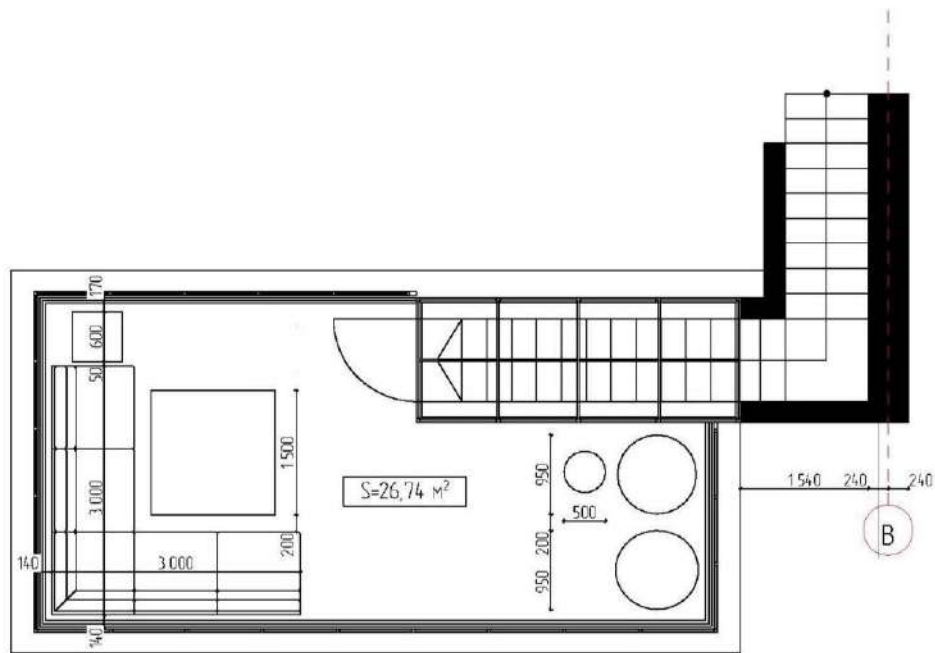


Рис. 3.2.3. Планувальне рішення для тераси (власне креслення).

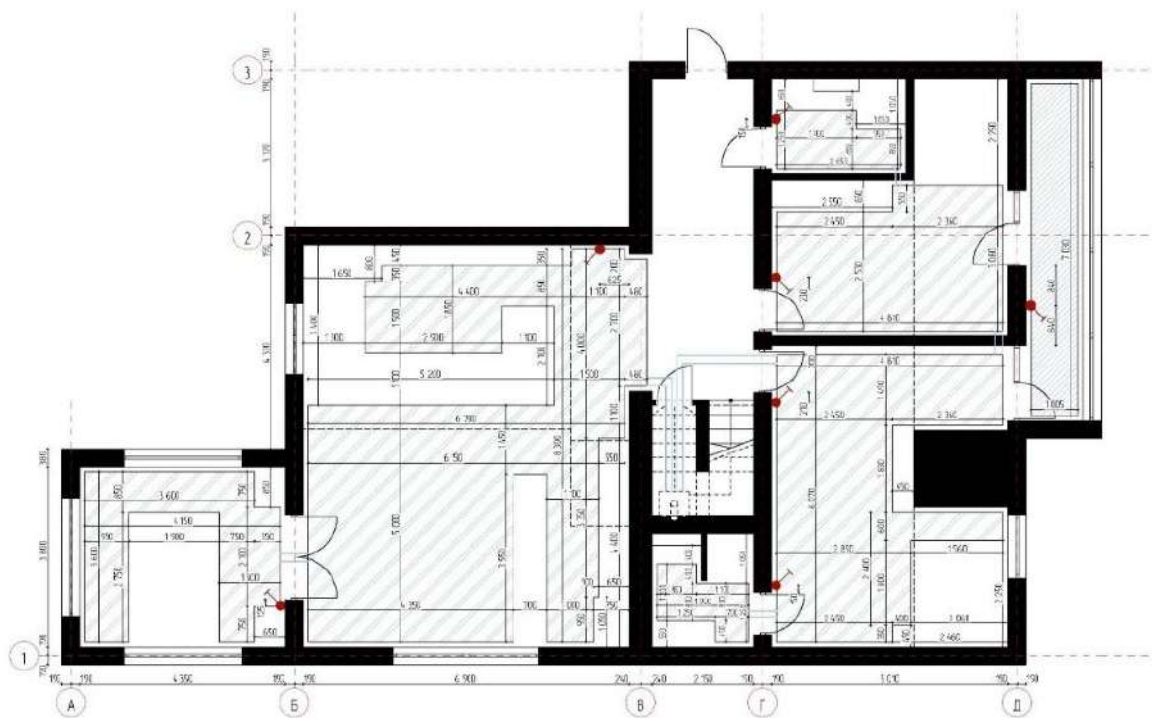


Рис. 3.3.1. План розміщення водяної теплої пілоги 1-го поверху (авторське креслення).

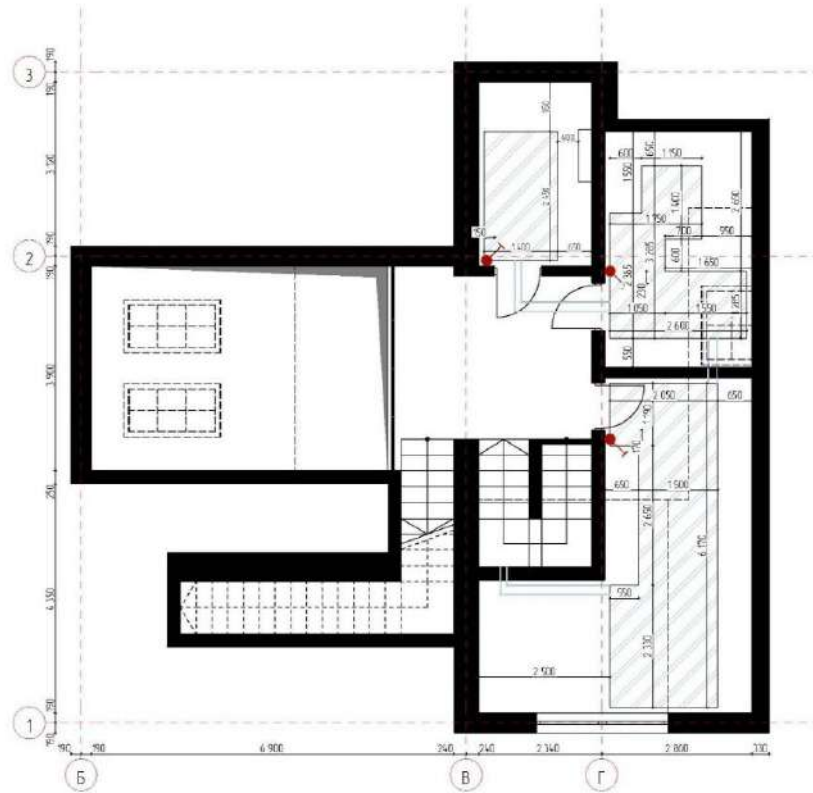


Рис. 3.3.2. План розміщення водяної теплої пілоги 2-го поверху (авторське креслення).

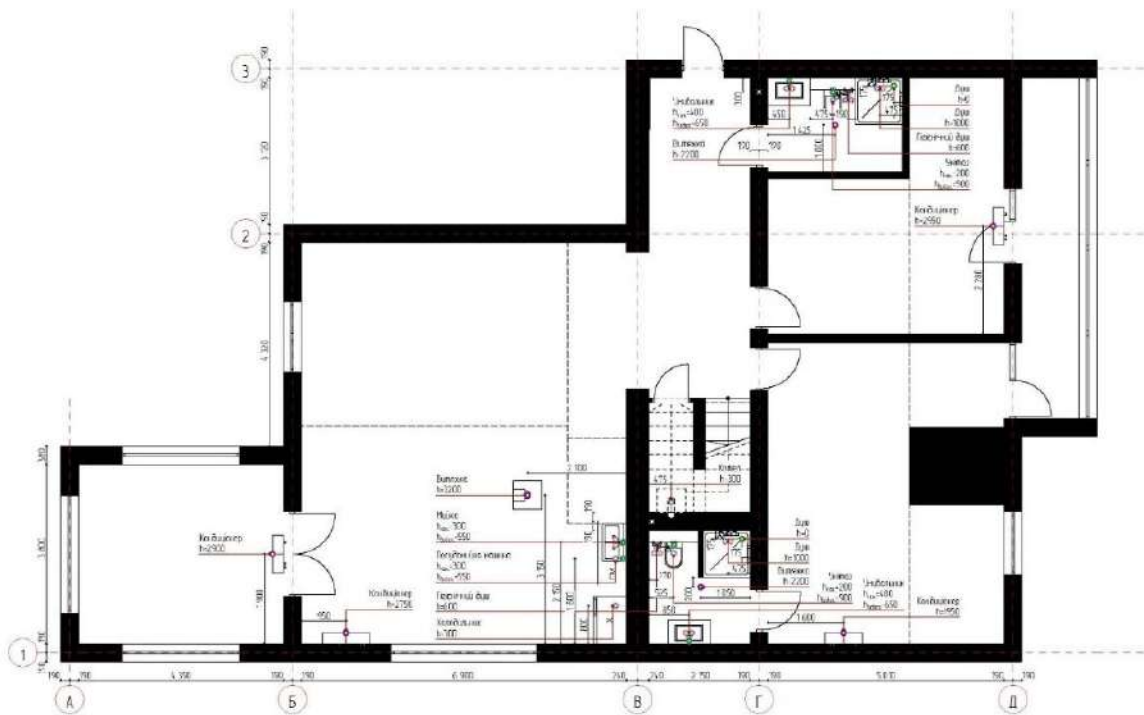


Рис. 3.3.3. План розміщення інженерійних мереж 1-го поверху (авторське креслення).



Рис. 3.3.4. План розміщення інженерійних мереж 2-го поверху (авторське креслення).

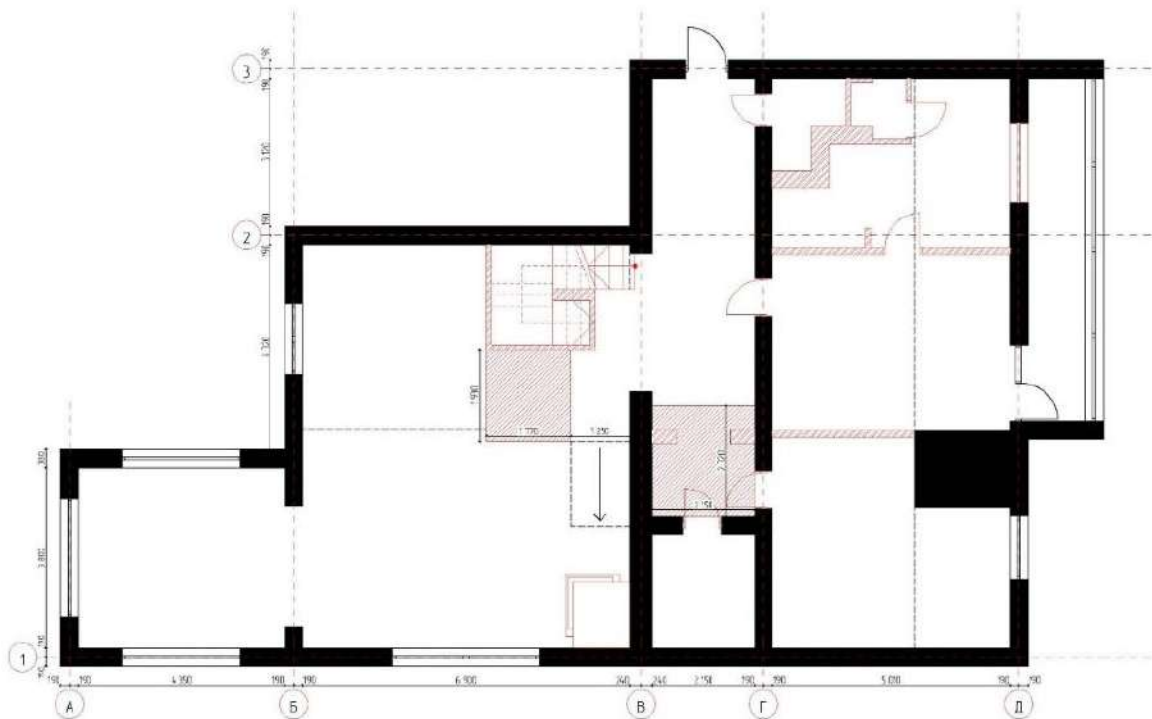


Рис. 3.3.5. План демонтажу 1-го поверху (авторське креслення).

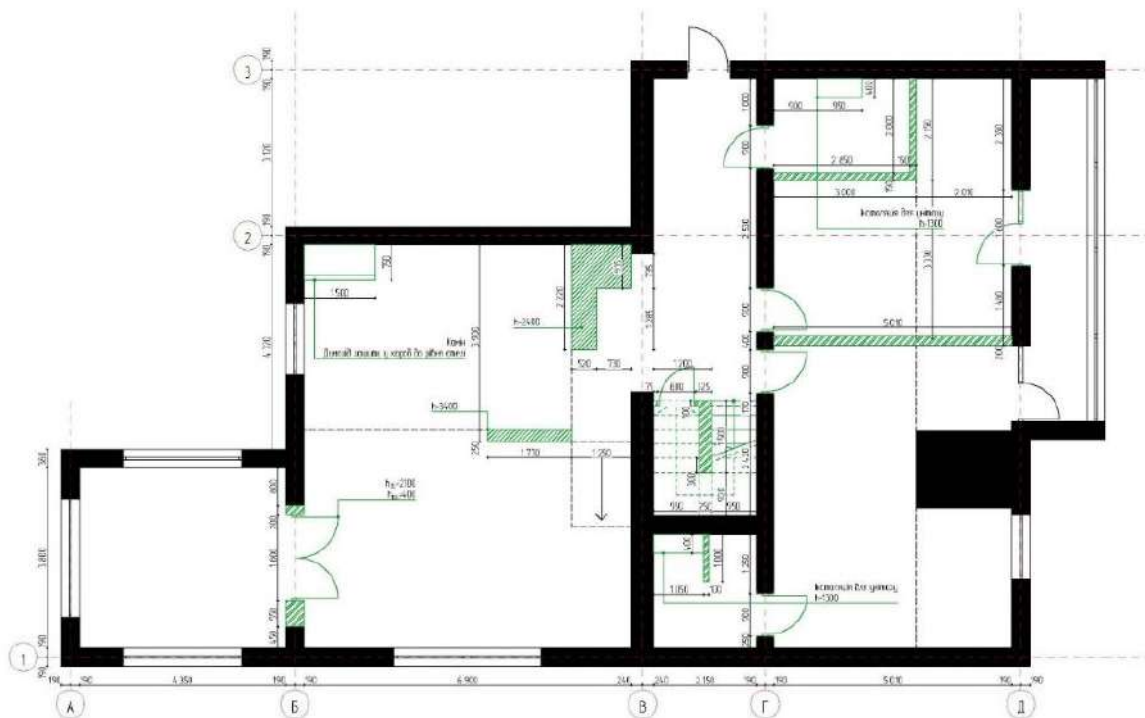


Рис. 3.3.6. План монтажу 1-го поверху (авторське креслення).

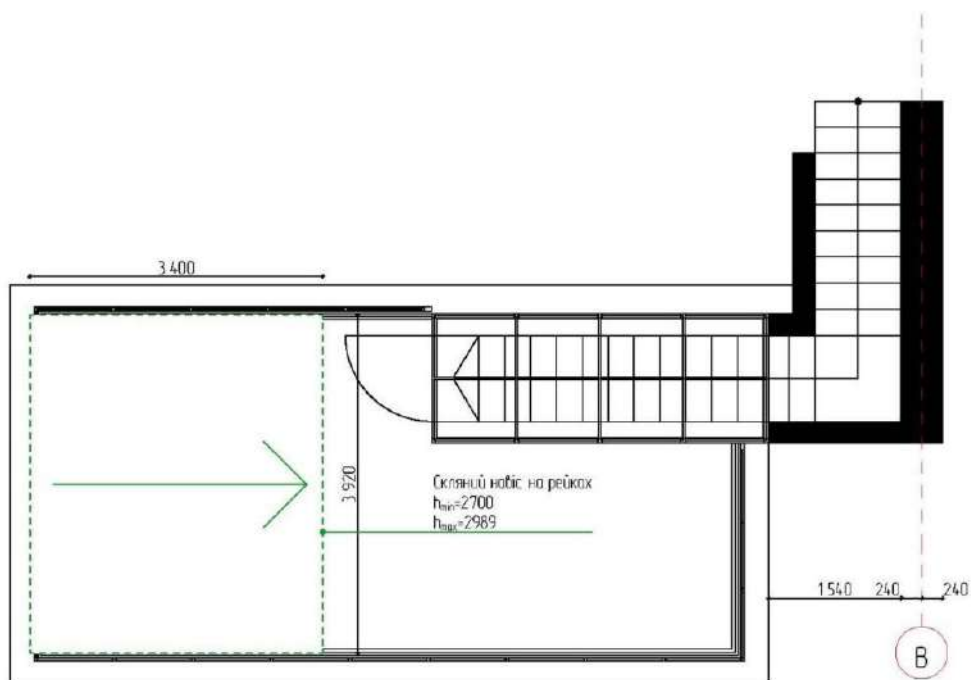


Рис. 3.3.7. План монтажу тераси (авторське креслення).



Рис. 3.4.1. Мудборд №1 (авторський колаж, створений за допомогою цифрового помічника та референсів з відкритих джерел).



Рис. 3.4.2. Мудборд №2 (авторський колаж, створений за допомогою цифрового помічника та референсів з відкритих джерел).



Рис. 3.4.3. Мудборд №3 (авторський колаж, створений за допомогою цифрового помічника та референсів з відкритих джерел).



Рис. 3.5.1. Візуалізація передпокою (авторська візуалізація).



Рис. 3.5.2. Візуалізація вітальні (авторська візуалізація).



Рис. 3.5.3. Візуалізація кухні (авторська візуалізація).



Рис. 3.5.4. Візуалізація кабінету (авторська візуалізація).



Рис. 3.5.6. Візуалізація спальної зони гостової кімнати (авторська візуалізація).



Рис. 3.5.6. Візуалізація робочої зони гостьової кімнати (авторська візуалізація).



Рис. 3.5.7. Візуалізація гостьового санвузлу (авторська візуалізація).



Рис. 3.5.8. Візуалізація спальної зони кімнати родичів (авторська візуалізація).

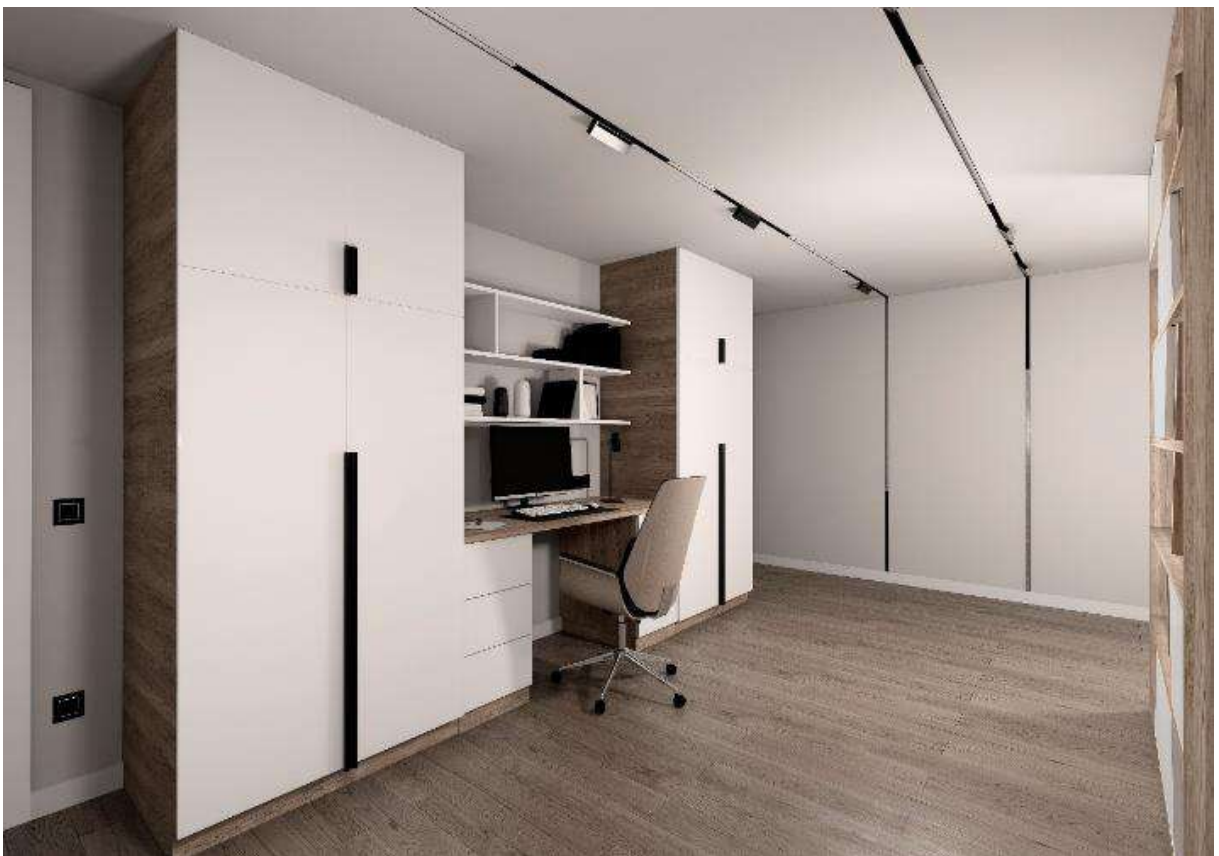


Рис. 3.5.9. Візуалізація робочої зони кімнати родичів (авторська візуалізація).



Рис. 3.5.10. Візуалізація санвузлу кімнати родичів (авторська візуалізація).

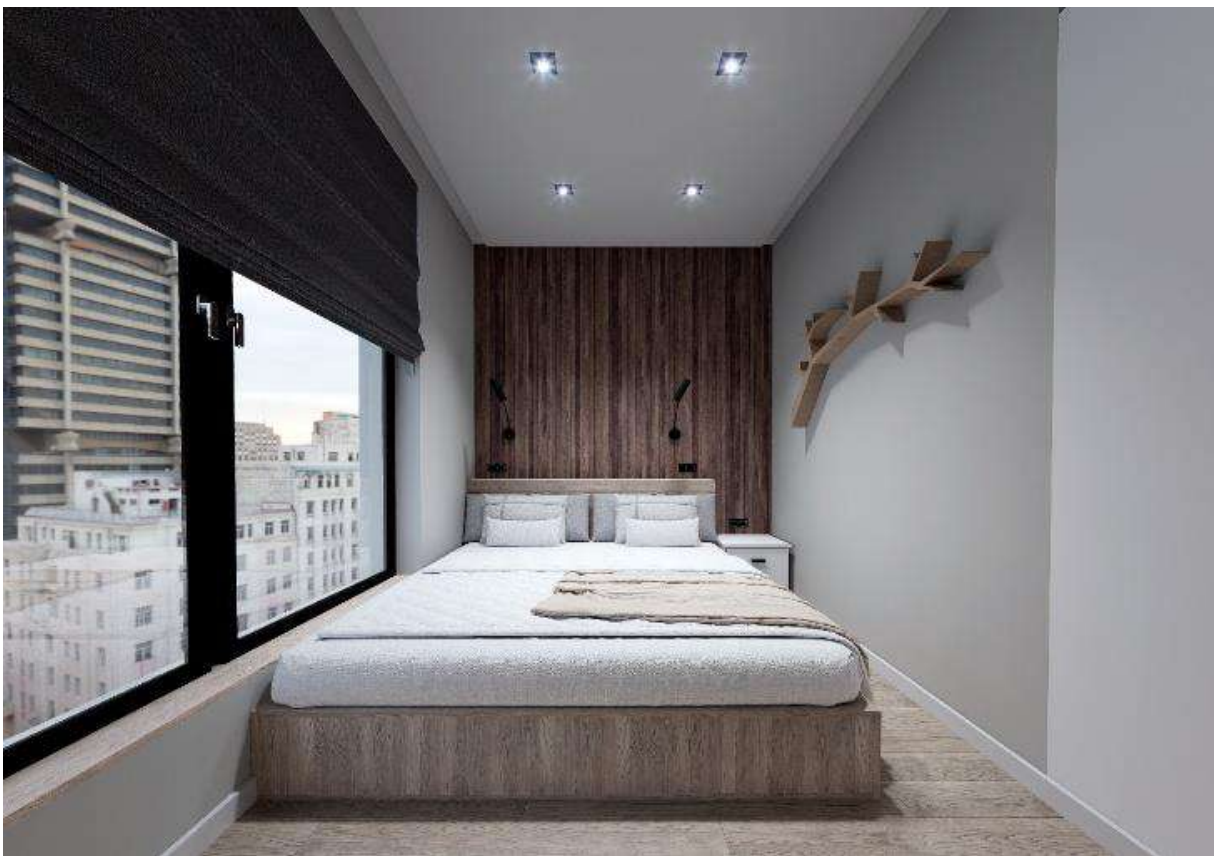


Рис. 3.5.11. Візуалізація спальної зони кімнати батьків (авторська візуалізація).



Рис. 3.5.12. Візуалізація робочої зони кімнати батьків (авторська візуалізація).



Рис. 3.5.13. Візуалізація дитячої кімнати (авторська візуалізація).



Рис. 3.5.14. Візуалізація ванної кімнати (авторська візуалізація).



Рис. 3.5.15. Візуалізація головної зони тераси (авторська візуалізація).



Рис. 3.5.16. Візуалізація окремої зони тераси (авторська візуалізація).

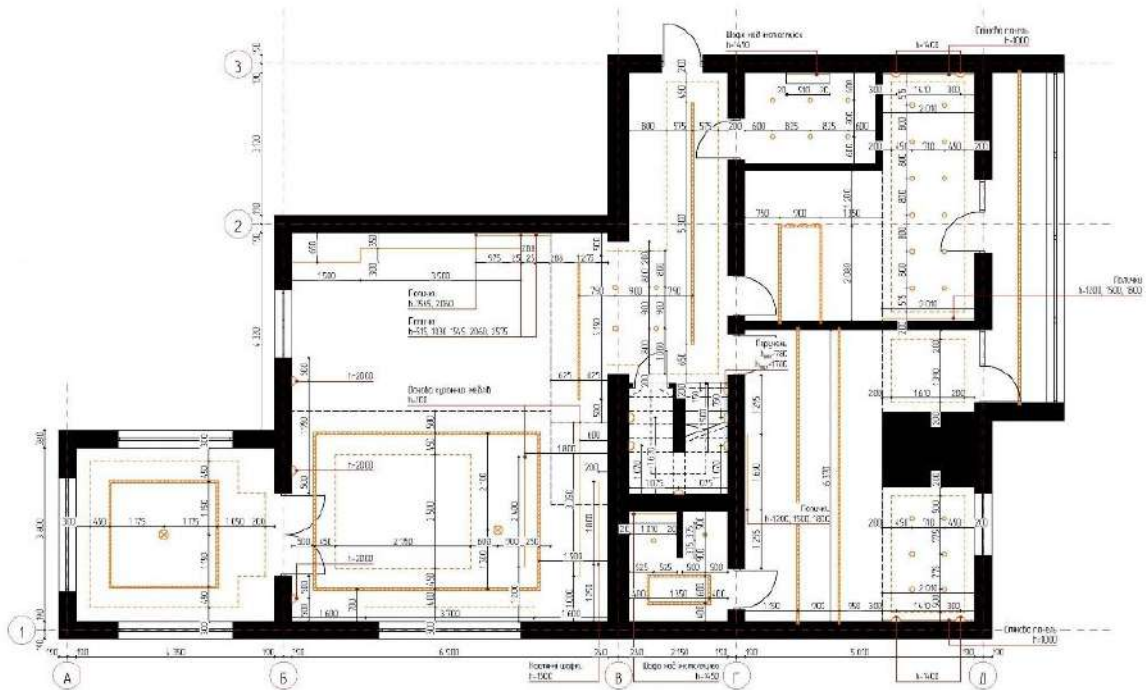


Рис. 3.6.1. План розміщення світильників 1-го поверху (авторське креслення).

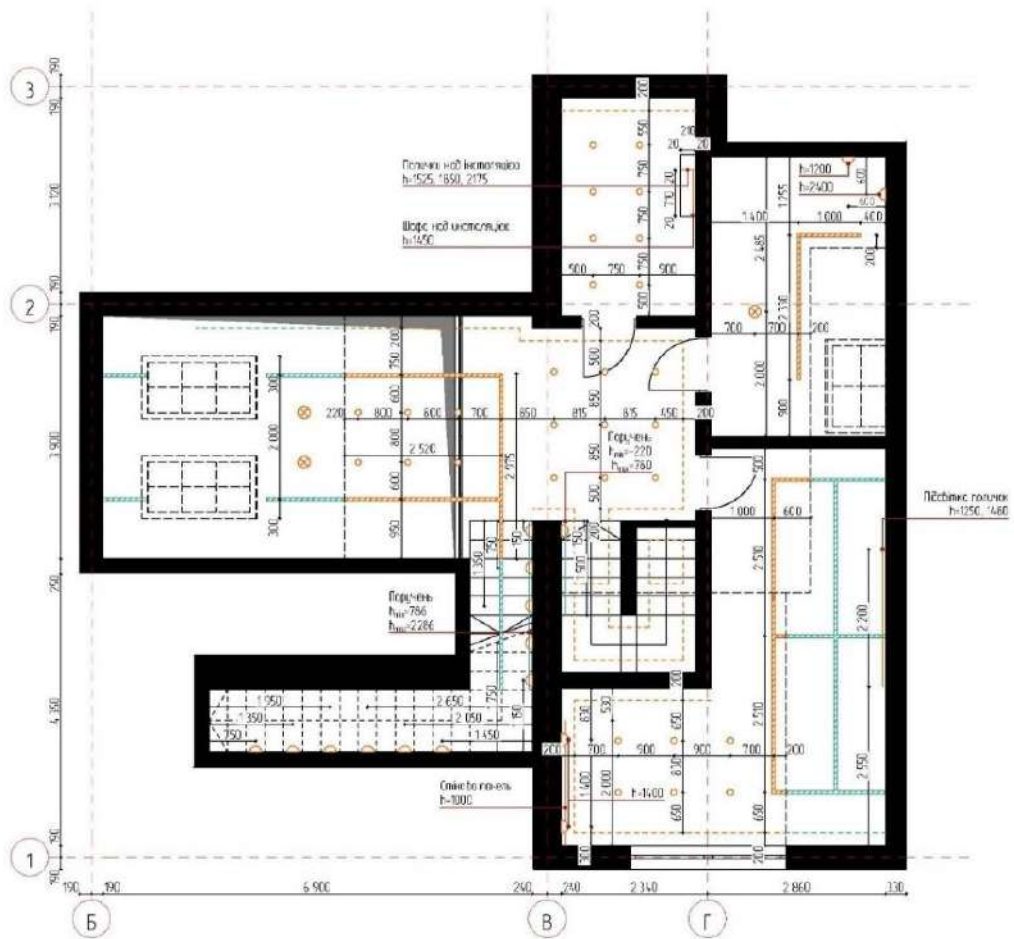


Рис. 3.6.2. План розміщення світильників 2-го поверху (авторське креслення).

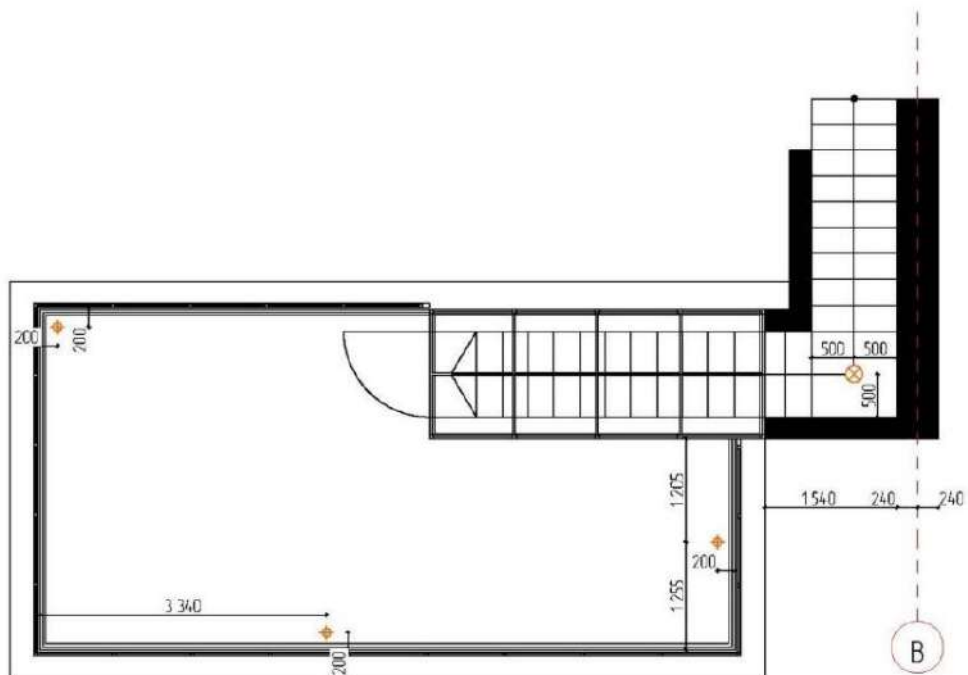


Рис. 3.6.3. План розміщення світильників тераси (авторське креслення).

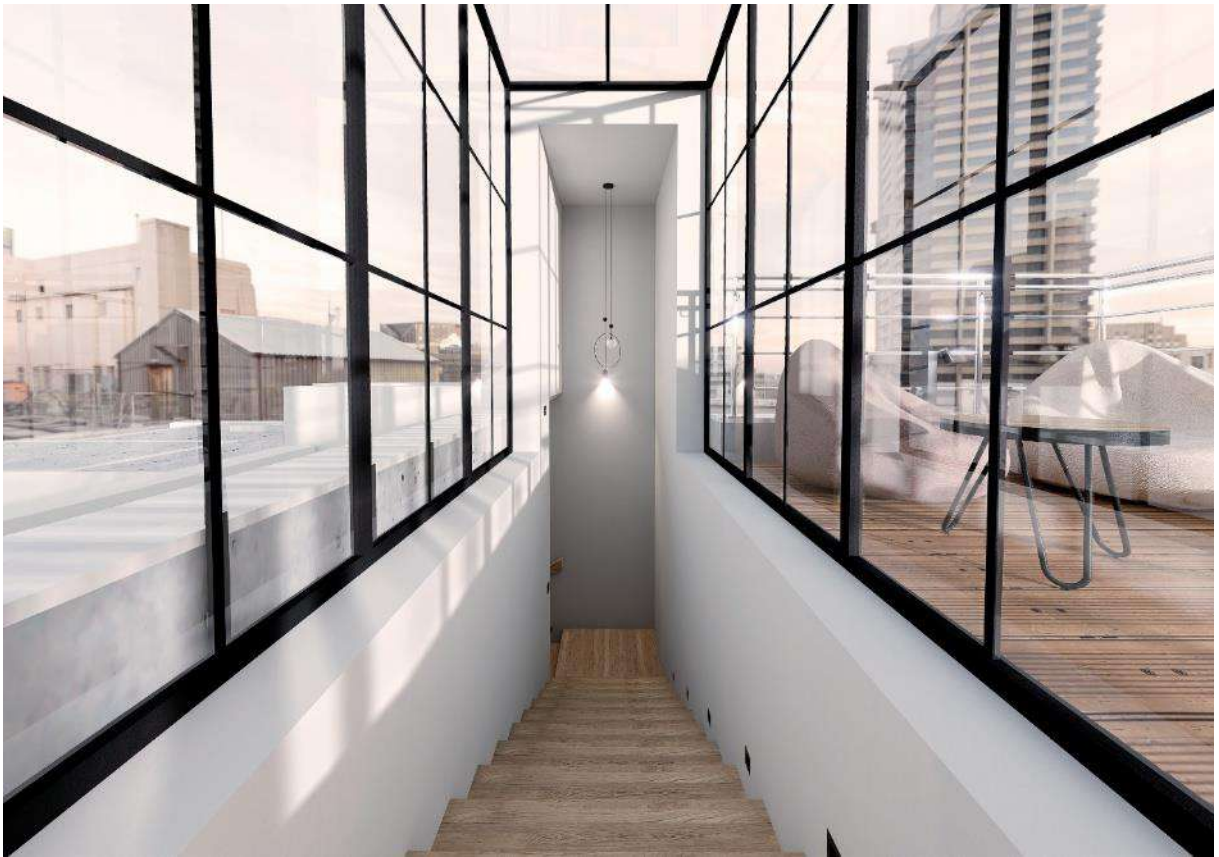


Рис. 3.6.4. Візуалізація сходів на терасу (авторська візуалізація).